

## L'Ereta del Pedregal (Navarrés, València)

*Joaquim Juan Cabanilles*

*Servei d'Investigació Prehistòrica*

L'Ereta del Pedregal, junt amb unes altres poques estacions prehistòriques valencianes, compartix el privilegi d'haver sigut donada a conèixer primerencament per Juan Vilanova i Piera, després de visitar-la cap a la mitat del segle XIX (Vilanova y Piera, 1879). J. Vilanova la va situar en el terme municipal de Bolbaite i no en el de Navarrés, al qual actualment pertany, considerant-la una «estació palustre» pel seu emplaçament en un «lloc pantanós i de torbera», com fins temps relativament recents n'ha sigut La Marjal de Navarrés, hui pràcticament dessecada. Caiguda en l'oblit, l'Ereta va ser redescoberta en 1933 per José Chocomeli, qui, patrocinat pel SIP, hi va realitzar uns primers sondejos a l'any següent (1934) i va iniciar en 1942 la seua excavació, ajudat pels membres del Servei Enrique Pla i Salvador Espí (Chocomeli, 1946). Els treballs es van prosseguir durant quasi tota la resta de la dècada dels 40 (de 1944 a 1948), ara davall la direcció d'Isidro Ballester i la col·laboració en les tasques de camp de José Alcácer, E. Pla i Francisco Jordá (Ballester, 1949a: 77-100; Fletcher, 1961). Després d'un parèntesi en els anys 50, l'excavació es va reprendre en 1963, de manera quasi continuada fins a 1974, estant-ne al front E. Pla i col·laborant en diversos moments Enrique A. Llobregat, Vicente Pascual, entre d'altres (Fletcher, Pla i Llobregat, 1964; Fletcher i Pla, 1966; *La Labor del SIP*, anys 1965 a 1974). Amb la incorporació de Bernat Martí a la direcció, al costat d'E. Pla, s'inicia el cicle més recent d'intervencions, en 1976, seguit sense interrupció fins a 1982, amb una última campanya addicional en 1990 (Pla, Martí i Bernabeu, 1983a; Juan Cabanilles, 1994). Estes prop de 25 campanyes d'excavació, repartides per 4 dècades principals, dóna idea de l'atenció posada pel SIP en l'Ereta, a la qual van lligats els noms dels membres i col·laboradors més destacats del Servei.

La història de l'Ereta del Pedregal com a hàbitat prehistòric és la història mateixa de les seues interpretacions en el temps, al compàs dels treballs d'excavació, els seus mètodes i la documentació arreplegada.

Vista de l'Ereta del  
Pedregal (Navarrés) amb  
la zona d'excavació  
inundada. 1948.  
[Placa de vidre. SIP 3.432]



Des de J. Vilanova i Piera, sempre ha prevalgut la visió d'un poblat lacustre, que J. Chocomeli (1946) va relacionar amb els «steinbergers» suïssos o els «crannogs» d'Irlanda i d'Escòcia (assentaments en medis lagunars sobre basaments de pedres), per la qual cosa la discussió ha solgut centrar-se en els aspectes culturals i cronològics. Fins a principis de la dècada de 1960, com resumien D. Fletcher, E. Pla i E. A. Llobregat (1964), les atribucions culturals, basades en les fases d'ocupació del poblat revelades per l'estratigrafia, havien basculat entre períodes que anaven del Neolític —antic o recent— a l'Eneolític (J. Chocomeli, I. Ballester, F. Jordá), l'Eneolític exclusivament (Lluís Pericot, Julio Martínez Santa-Olalla), l'Eneolític final o Bronze inicial (E. Pla), o de l'Eneolític al Bronze inicial (Domingo Fletcher, Miquel Tarradell). A esta última adscripció cronocultural s'adherien els mateixos autors després de la campanya de 1963 i els resultats dels treballs anteriors (anys 40), havent-se mantingut en les seues línies generals fins temps recents (Pla, Martí i Bernabeu, 1983b).

En l'actualitat, i a partir de la revaluació dels resultats i dades de les excavacions del període 1976-1982, i de la campanya complementària de 1990, l'Ereta es percep com un poblat desenvolupat en tres fases cronològiques successives, atenent a sengles episodis en què l'hàbitat hauria experimentat canvis substancials en els seus condicionaments i construccions en pedra. L'inici de l'ocupació pareix situar-se en el Neolític final (segona mitat del IV mil·lenni aC), i amb ella es relacionen denses acumulacions de pedres, de grandària mitjana i gran, que s'expliquen com un basament destinat a aïllar el sòl d'habitació del subsòl molt

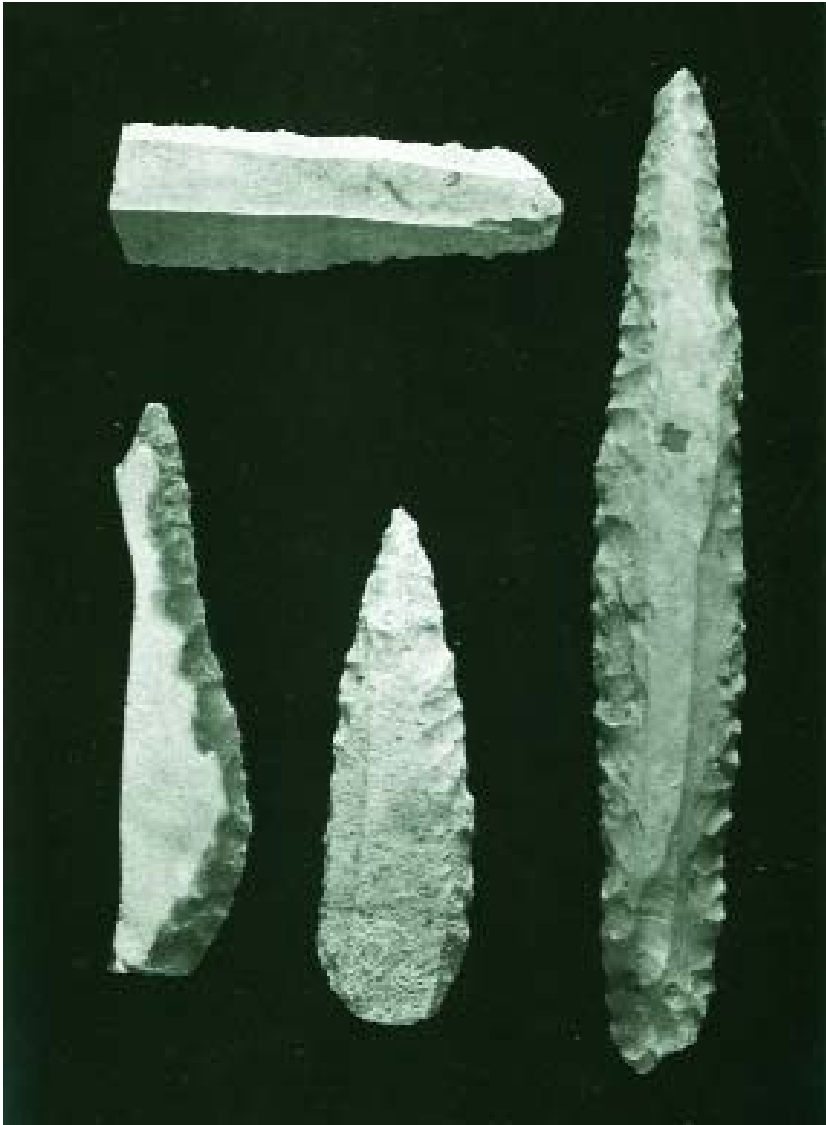
humit i poc ferm que constituïria en eixe instant el lloc elegit per a l'assentament, probablement una de les vores de La Marjal. La fase següent, ja en l'Eneolític inicial/ple (primera mitat del III mil·lenni aC), ve definida per l'erecció d'unes grans vivendes de planta allargada, amb sòls empedrats, llars i paviments de fang cuit, de les quals ha subsistit la base dels murs, fabricats amb pedra i terra i delimitats en les seues cares externes per lloses planes verticals; estos murs són el primer testimoni, en l'àmbit valencià, de la utilització de la pedra en la construcció de recintes domèstics. La fase més recent, que correspon a l'Eneolític final o Horitzó Campaniforme de Transició (tercer quart del III mil·lenni aC), la caracteritzen noves construccions pètries, en forma igualment de murs però de tècnica distinta als de la fase anterior, alçats a dos cares per mitjà d'aparell regular de pedres en sec, i en forma també de potents acumulacions de grans blocs, amb paraments divisoris o sense, a manera d'àmplies plataformes. Localitzades estes estructures en un dels sectors perifèrics del poblat, les de tipus mural pareixen pertànyer tant a vivendes com a un sistema de tancament extern, mentre que les de tipus plataforma, desenvolupades extramurs, s'interpreten com possibles «dics» amb la finalitat de protegir l'espai habitat en aquells punts més amenaçats d'inundació per la pujada del nivell de la marjal, circumstància que hauria anat donant-se gradualment en el transcurs del III mil·lenni i que al final obligaria a l'abandó de l'enclavament.

La significació de l'Ereta del Pedregal, a banda de les estructures de pedra revelades i la seqüència cronocultural que han ajudat a precisar —una de les poques amb què es compta per a l'etapa del Neolític final i l'Eneolític en el marc valencià—, radica també en la important col·lecció de materials i restes exhumades. Part d'estos materials han anat donant-se a conèixer en diferents treballs temàtics, com és el cas dels ídols oculats recuperats en les més velles campanyes d'excavació (Ballester, 1946), tornats a estudiar, junt amb altres objectes simbòlics i d'adorn (perles de collar, penjolls, braçalets, etc.), d'os i d'altres matèries (pedra verda, pissarra, calcària, petxines marines i continentals, etc.), i junt amb un no menys ric conjunt d'utilitatge ossi (mànecs, punxons, agulles, espàtules, cisells, culleres, etc.), per Josep Lluís Pascual Benito (1998). Determinades peces metàl·liques, entre elles tres destrals planes i una alena de coure, arreplegades també en les antigues exploracions i excavacions, van ser objecte d'una primera anàlisi espectrogràfica per part de Beatrice M. Blance (1959); posteriorment, José Luis Simón (1998) ha oferit l'inventari complet de les troballes metàl·liques de l'Ereta (destrals, punxons de secció quadrada, enformadors, fulles de ganivets o punyals, laminetes, etc.) i noves anàlisis metalogràfiques. Joan Bernabeu va utilitzar en el seu moment mostres d'adorns (1979), i després de ceràmiques (1984), per a il·lustrar els trets tipològics de l'Eneolític valencià en eixos concrets apartats; igual que ha fet més

Ídol oculat de l'Ereta  
del Pedregal (Navarrés).  
[Casa Grollo. Placa de  
vidre. SIP 63]



recentment Teresa Orozco (2000) amb un important conjunt d'objectes de pedra polida (destrals, aixes, martells, xicotets cisells, etc.), analitzant-ne també les característiques petrològiques i confirmant —i ampliant al mateix temps— les primeres determinacions de procedència realitzades per María Dolores Gallart i Marcelino Lago (1988), que apuntaven al proper Cerro Negro de Quesa com a zona principal d'aprovisionament. Altres materials de l'Ereta estan en fase d'estudi, cas de l'utilatge de pedra tallada, bàsicament en sílex, caracteritzat per les grans fulles-ganivet i una gran quantitat i varietat de puntes de fletxa foliàcies, fabricades *in situ* com testifica la quantitat no menor d'esbos-




Utensilis de sílex de l'Ereta del Pedregal (Navarrés). [Casa Grollo. Placa de vidre. SIP 416]







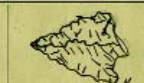

sos i rebutjos de talla que les acompanyen. Testimoni d'altres activitats dutes a terme en l'assentament són alguns pesos de teler de ceràmica i fusaioles de pedra, a més de molins de mà, moledores i trituradors també de pedra. A tots estos testimonis de la cultura material cal sumar les abundants restes òssies de fauna, domèstica i salvatge, analitzades per Manuel Pérez Ripoll (1990).

La fauna silvestre documentada (cérvol, cabirol, cabra salvatge, porc senglar, linx, cavall, etc.) ja dóna una idea del medi natural que rodejava l'Ereta en el moment de l'ocupació, però les dades més significatives

Pàgina de l'inventari de materials de l'Ereta del Pedregal (Navarrés).


**Servicio de Investigación Prehistórica de la Exma. Diputación Provincial de Valencia**

Inventario del material arqueológico de *Estación de La Marjal (Navarrés)*  
 1<sup>er</sup> Catas Folio 19

Núm.	Objeto	Croquis	Medidas	Referencias	Observaciones
1	<i>Quiebra de flauta</i>		40mm x 17mm	Cata	
2	id		40mm x 17mm	Cata	
3	id		37mm x 19mm	Cata	
4	id		38mm x 20mm	Cata	En depósito en el Museo del Ayuntamiento de Navarra. Fecha: 23-IX-65
5	id		39mm x 23mm	Cata	
6	id		28mm x 31mm	Cata	
7	id		39mm x 20mm	Cata	
8	id		37mm x 19mm	Cata	

sobre la paleoecologia i el paleoambient de la zona provenen de l'anàlisi de sediments del propi jaciment, realitzada per María Pilar Fumanal (1986), i de les anàlisis dels pòl·lens que estos contenen, potades a terme primerament per Josefa Menéndez Amor i F. Florschütz (1961), i després per Michèle Dupré (1988), informació palinològica que ha vingut completant-se a partir d'altres sondejos practicats en l'interior de La Marjal de Navarrés (Carrión i Dupré, 1996). La preocupació pels aspectes paleoambientals i econòmics, encara que arrancant d'antic, seria l'objectiu prioritari de l'últim cicle d'excavacions iniciat el 1976, representant en eixe moment un programa pioner d'estudi interdisciplinar.

En una breu pinzellada, la imatge de l'Ereta i els seus habitants, tal com permeten reconstruir-la tots estos estudis i anàlisis, quedaria així traçada: instal·lats en un medi lagunar i un entorn natural relativament verge, els ocupants del poblat, a través d'una intensificació continuada de les pràctiques de subsistència (caça, pasturatge, agricultura), haurien contribuït a la transformació d'eixe entorn en un període en què pareix manifestar-se un canvi també progressiu cap a unes condicions ambientals de major humitat, amb la consegüent reactivació hídrica de la marjal i la impossibilitat, ja assenyalada, de permanència en l'espai d'assentament.

Des de la publicació dels primers treballs, l'Ereta del Pedregal ha constituït una referència obligada a l'hora d'entendre o valorar qualsevol aspecte del Neolític final i l'Eneolític del territori valencià. Les seues col·leccions sempre han estat exposades en el Museu de Prehistòria, com a exemple integral del que representaria la cultura material neoeneolítica, al procedir d'un lloc d'hàbitat o context domèstic, enfront del caràcter selectiu dels aixovars recuperats en les coves sepulcral del mateix període.

