

Lucía SORIA COMBADIERA\*  
Helena GARCÍA MARTÍNEZ\*\*

## BROCHES Y PLACAS DE CINTURÓN DE LA EDAD DEL HIERRO EN LA PROVINCIA DE ALBACETE (I)

*A la memoria de Raúl Amitrano*

### INTRODUCCIÓN (2)

La investigación de los broches de cinturón en la Península Ibérica no ha suscitado la atención que merece entre los investigadores, a pesar de su indudable valor como documento arqueológico, quedando los hallazgos relegados, en la mayoría de las ocasiones, a formar parte de los inventarios de excavación. Estas referencias parciales no se han completado con estudios generales o de síntesis, que clasifiquen los ejemplares documentados en los yacimientos de una comarca o provincia determinada, y/o aquellos que se encuentran depositados en los fondos de los Museos, siendo ésta a nuestro parecer, la razón fundamental del escaso bagaje bibliográfico existente sobre el tema.

Estas piezas tan singulares constituyeron los únicos vestigios de los cinturones empleados en las vestimentas, que por estar realizados con materiales imperecederos se han conservado. Las placas de cinturón se conciben como elemento funcional —u objeto de uso cotidiano— y ornamental, de ahí la variedad tipológica y riqueza decorativa de las mismas, que dependerá del ámbito cultural en que aparezcan. La forma de trabajar el metal empleado en su fabricación, estará condicionada a la de los conocimientos metalúrgicos de la época, del avance tecnológico y la disponibilidad de materias primas en un área, o en su defecto, en las posibilidades de su importación.

\* C/ Torres Quevedo, 10. 02003 Albacete.

\*\* C/ Nuestra Señora de la Victoria, 13, 10D. 02001 Albacete.

(1) Este trabajo constituye un resumen del presentado al I Premio de Arqueología «Joaquín Sánchez Jiménez», celebrado en Albacete en octubre de 1992, y organizado por el Instituto de Estudios Albacetenses de la Excm. Diputación Provincial, habiendo sido galardonado con una ayuda a la investigación.

(2) Queremos agradecer desde estas líneas la colaboración desinteresada de diversas personas e instituciones, gracias a las cuales ha sido posible la realización de este trabajo: R. Sanz (Museo de Albacete), B. Martí y H. Bonet (S.I.P. de Valencia), M. Sanz (M.A.N.), P.J. Jaén, A. Rubio, M. Romero y F. Cebrián.



Fig. 1.- Localización de yacimientos. 1: El Amarejo. 2: Camino de la Cruz. 3: Los Villares. 4: Casa de Villaralto. 5: El Ojuelo. 6: La Galana. 7: Tiriez. 8: El Bonillo. 9: Peñas de San Pedro. 10: Bienservida. 11: El Tesorico. 12: Hoya de Santa Ana. 13: Pétrola. 14: Casa del Monte. 15: Casa de los Guardas.

### HISTORIOGRAFÍA DE LOS ESTUDIOS SOBRE BROCHES Y PLACAS DE CINTURÓN EN ESPAÑA

El pionero en la investigación de las placas de cinturón en nuestro país será J. Cabré. En su estudio (3), agrupó los broches en diez series atendiendo a la similitud de sus decoraciones. Esta división, aunque ambigua en su concepción, sigue siendo en la actualidad una referencia obligatoria a la hora de abordar el estudio de los broches ibéricos.

(3) J. CABRÉ: Decoraciones Hispánicas II. Broches de cinturón damasquinados con oro y plata. *Archivo Español de Arte y Arqueología*, 37, Madrid, 1937, pp. 93-126.

En la década de los sesenta, E. Cuadrado (4) realiza un trabajo sobre el origen de los denominados broches de tipo céltico. Posteriormente W. Schüle (5), en una magnífica visión de conjunto, lleva a cabo un intento de actualización de la sistematización de J. Cabré.

Ya en los setenta, E. Cuadrado (6) elabora una nueva tipología pero esta vez referida a los broches llamados de tipo tartésico. Este investigador reúne y sistematiza todas las piezas conocidas hasta entonces, denominándolas «de doble gancho» en virtud de sus características formales, estableciendo cinco grupos basados en variantes morfológicas y decorativas. M. L. Cerdeño realiza en 1978 (7) una minuciosa clasificación tipológica de los denominados broches de tipo céltico, basada en piezas inéditas procedentes de yacimientos de la Meseta nororiental. Estos broches habían sido tratados con anterioridad por P. Bosch Gimpera (8), pero de un modo muy general. El último trabajo de síntesis relativo a estos objetos se debe a la mencionada autora (9), pero esta vez referido a los broches tartésicos, completando el trabajo de E. Cuadrado con nuevos hallazgos y añadiendo un nuevo grupo a la clasificación de este investigador.

## DESCRIPCIÓN Y ESTUDIO DE LAS PIEZAS

Del total de piezas catalogadas, dieciocho proceden de diversos yacimientos de época ibérica (fig. 1). Unos fueron excavados en la primera mitad del presente siglo, como es el caso de las necrópolis Casa del Monte (Valdeganga) (10) y Hoya de Santa Ana (Chinchilla) (11); y otros a finales de la década de los setenta y en los ochenta: las necrópolis de El Tesorico (Agramón-Hellín) (12), Camino de la Cruz y Los Villares (Hoya Gonzalo) (13), y el poblado de El

(4) E. CUADRADO DÍAZ: Broches de cinturón de placa romboidal en la Edad del Hierro peninsular. *Zephyrus*, XII, Salamanca, 1961, pp. 208-220.

(5) W. SCHÜLE: *Die Meseta-Kulturen der Iberischen Halbinsel*. Madrider Forschungen, 3, Berlín, 1969, 2 vols.

(6) E. CUADRADO y M. A. ASCENÇÃO: Broches tartésicos de cinturón de doble gancho. *XI Congreso Nacional de Arqueología (Mérida-Zaragoza, 1968)*, Zaragoza, 1970, pp. 494-514.

(7) M. L. CERDEÑO: Los broches de cinturón peninsulares de tipo céltico. *Trabajos de Prehistoria*, 35, Madrid, 1978, pp. 279-306.

(8) P. BOSCH GIMPERA: Los celtas y la civilización céltica en la Península Ibérica. *Boletín de la Sociedad Española de Excursiones*, t. XXIX, Barcelona, 1921, pp. 248-301.

(9) M. L. CERDEÑO SERRANO: Los broches de cinturón tartésicos. *Huelva Arqueológica*, V, Huelva, 1981, pp. 31-56.

(10) I. BALLESTER TORMO: Avance al estudio de la necrópolis ibérica de la Casa del Monte (Albacete). *Comunicación al IV Congreso Internacional de Arqueología*. Tirada aparte de los Cuadernos III y IV de «Cultura Valenciana», Valencia, 1930, pp. 27-48.

(11) J. SÁNCHEZ JIMÉNEZ: *Memoria de los trabajos realizados por la Comisaría Provincial de Excavaciones Arqueológicas de Albacete en 1941*. Informes y Memorias, 3, Madrid, 1943; ID.: *Excavaciones y trabajos arqueológicos en la provincia de Albacete de 1942 a 1946*. Informes y Memorias, 15, Madrid, 1947. Este yacimiento ha sido objeto de una revisión a cargo de J. Blázquez. Véase J. BLÁZQUEZ PÉREZ: Notas acerca de una revisión de la necrópolis ibérica de la Hoya de Santa Ana, Chinchilla, Albacete. *Cuadernos de Prehistoria y Arqueología*, 13-14, Homenaje a D. Gratiniano Nieto Gallo, II, Madrid, 1986-87, pp. 9-27; ID.: *La formación del mundo ibérico en el Sureste de la Meseta (Estudio arqueológico de las necrópolis ibéricas de la provincia de Albacete)*. I.E.A., Serie I, núm. 53, Albacete, 1990, pp. 269-335.

(12) S. BRONCANO, M. A. NEGRETE y A. MARTÍN: Avance de las excavaciones de urgencia realizadas en El Tesorico, Agramón-Hellín (Albacete). *Al-Basit*, 10, Albacete, 1981, pp. 159-178; S. BRONCANO et alii: La necrópolis ibérica de «El Tesorico» Agramón-Hellín (Albacete). *Noticiario Arqueológico Hispánico*, 20, Madrid, 1985, pp. 43-181.

(13) Para El Camino de la Cruz, véase J. BLÁZQUEZ PÉREZ: Las necrópolis ibéricas de la provincia de Albacete. *Congreso de Historia de Albacete*. Vol. I: *Arqueología y Prehistoria*, Albacete, 1984, pp. 185-209. ID.: La necrópolis ibérica

Amarejo (Bonete) (14). Las restantes piezas son hallazgos casuales, algunas de las cuales se encuentran depositadas en el Museo Provincial de Albacete, mientras que otras pertenecen a colecciones privadas.

#### EL GRUPO TARTÉSICO

Los broches agrupados bajo esta denominación se caracterizan por ser placas rectangulares provistas de una serie de regletas o varillas en ambos extremos, en el caso de la pieza activa o macho, y solamente uno en la pieza hembra que presenta el mismo número de orificios como ganchos presenta el macho. Estas regletas aparecen dobladas en los extremos, a modo de ganchos de distinta longitud, siendo el más corto el de enganche y el más largo el de fijación al cinto.

Los hallazgos correspondientes a este tipo son exigüos, si los comparamos con los otros tipos hallados en el resto de la península. Su área de dispersión se centra básicamente en la zona suroccidental peninsular, y más concretamente en yacimientos del Bajo Guadalquivir: La Joya (15), Niebla (16), Carmona (17), Cruz del Negro (18), El Acebuchal (19)... También se han documentado, aunque en menor proporción, en zonas directamente influenciadas por la cultura tartésica, como son Andalucía Oriental y Extremadura: Cástulo (20), Tugia (21) y Medellín (22). Fuera de la esfera inmediata

de El Camino de la Cruz (Hoya Gonzalo). *Al-Basit*, 15, Albacete, 1984, pp. 93-108; Id.: La estratigrafía de la necrópolis ibérica de El Camino de la Cruz. *I Congreso de Historia de Castilla-La Mancha*, tomo III: *Pueblos y culturas prehistóricas y protohistóricas* (2), Ciudad Real, 1988, pp. 345-357. Para Los Villares, véase BLÁNQUEZ: *Op. cit.* nota 11, pp. 113-266.

(14) S. BRONCANO y J. BLÁNQUEZ: *El Amarejo (Bonete, Albacete)*. Excavaciones Arqueológicas en España, 139, Madrid, 1985. S. BRONCANO RODRÍGUEZ: *El depósito votivo ibérico de El Amarejo. Bonete (Albacete)*. Excavaciones Arqueológicas en España, 156, Madrid, 1989.

(15) J. GARRIDO ROIZ: *Excavaciones en la necrópolis de La Joya, Huelva (1 y 2 campañas)*. Excavaciones Arqueológicas en España, 71, Madrid, 1970.

(16) CERDEÑO: *Op. cit.* nota 9, p. 42.

(17) G. BONSOR: An archeological sketch-book of the roman necropolis at Carmona. *Hispanic Society of America*, New York, 1931; CUADRADO y ASCENÇAO: *Op. cit.* nota 6, pp. 497, 502, 504, lám. I-2, IV-1, V-2; CERDEÑO: *Op. cit.* nota 9, pp. 33-34.

(18) L. MONTEAGUDO: Album gráfico de Carmona por G. Bonsor. *Archivo Español de Arqueología*, xxvi, Madrid, 1953, pp. 356-370, fig. 11; CUADRADO y ASCENÇAO: *Op. cit.* nota 6, p. 505, fig. 3; CERDEÑO: *Op. cit.* nota 9, p. 35, fig. 3, 2 y 6, 4.

(19) J. CABRÉ AGUILÓ: Los dos lotes de objetos de mayor importancia de la sección de arqueología anterromana del Museo Arqueológico de Sevilla. *Memorias de los Museos Arqueológicos Provinciales, 1944*, vol. V, Madrid, 1945, pp. 126-135, láms. XXXVI-XXXIX; CUADRADO y ASCENÇAO: *Op. cit.* nota 6, p. 512, láms. II, III-1, IV-2 y V-1; SCHÜLE: *Op. cit.* nota 5, fig. 87; CERDEÑO: *Op. cit.* nota 9, pp. 34-35, fig. 2-1, 3-5, 4-6 y 7 y 5-3, 4, 5 y 6.

(20) J. M. BLÁZQUEZ: *Cástulo I*. Acta Arqueológica Hispánica, 8, Madrid, 1975, p. 61, fig. 19. CERDEÑO: *Op. cit.* nota 9, p. 48, fig. 5 núm. 2.

(21) J. CABRÉ AGUILÓ: Arquitectura hispánica. El sepulcro de Tuya. *Archivo Español de Arte y Arqueología*, 1, Madrid, 1925, p. 99; CERDEÑO: *Op. cit.* nota 9, pp. 48-49, fig. 3 núm. 4.

(22) M. ALMAGRO GORBEA: La necrópolis de Medellín (Badajoz). Aportaciones al estudio de la penetración del influjo orientalizante en Extremadura. *Noticiario Arqueológico Hispánico*, 16, Madrid, 1971, p. 194, fig. 11; Id.: *El Bronce Final y el Periodo Orientalizante en Extremadura*. Bibliotheca Praehistorica Hispana, XIV, Madrid, 1977, pp. 315, 335, 375, figs. 117, 131 y 152. Id.: El Periodo Orientalizante en Extremadura. *La Cultura Tartésica y Extremadura*, Cuadernos Emeritenses, 2, Mérida, 1990, p. 87 y ss., figs. 4 y 6; CERDEÑO: *Op. cit.* nota 9, p. 47, fig. 5 núm. 1 y fig. 7 núm. 1.



Fig. 2.- Dispersión del grupo tartésico. 7: Tiriez. 9: Peñas de San Pedro.

de influencia tartésica, se conocen ejemplares en Sanchorreja (Ávila) (23), en el Bajo Alentejo, en Alcacer do Sal (24) y Azougada (25), y en La Casa del Carpio (Toledo) (26), claros ejemplos de las penetraciones del mundo tartésico hacia el interior. En el área levantina se conoce un broche procedente de Peña Negra (Crevillente, Alicante) (27).

(23) J. MALQUER DE MOTES: *El castro de Los Castillejos en Sanchorreja, Avila*. Ávila, 1958, pp. 80-86, lám. XIII; CERDEÑO: *Op. cit.* nota 9, pp. 47-48, fig. 2, 3 y fig. 7, 4.

(24) CUADRADO y ASCENÇAO: *Op. cit.* nota 6, p. 501, fig. 2; CERDEÑO: *Op. cit.* nota 9, p. 45, 47, fig. 4, 3 y 4.

(25) A. GARCÍA BELLIDO: Inventario de los jarros púnico-tartésicos. *Archivos Español de Arqueología*, XXXIII, Madrid, 1960, p. 57, fig. 27; CERDEÑO: *Op. cit.* nota 9, p. 45, fig. 7, 3.

(26) J. PEREIRA y E. DE ÁLVARO: El enterramiento de la Casa del Carpio, Belvis de la Jara (Toledo). *Actas del Primer Congreso de Arqueología de la provincia de Toledo*, Toledo, 1990, p. 223, fig. 4.

(27) A. GONZÁLEZ PRATS: *Estudio arqueológico del poblamiento antiguo de la Sierra de Crevillente (Alicante)*. Anejo I de la Revista Lucentum, Alicante, 1983, p. 173, fig. 38-781b.

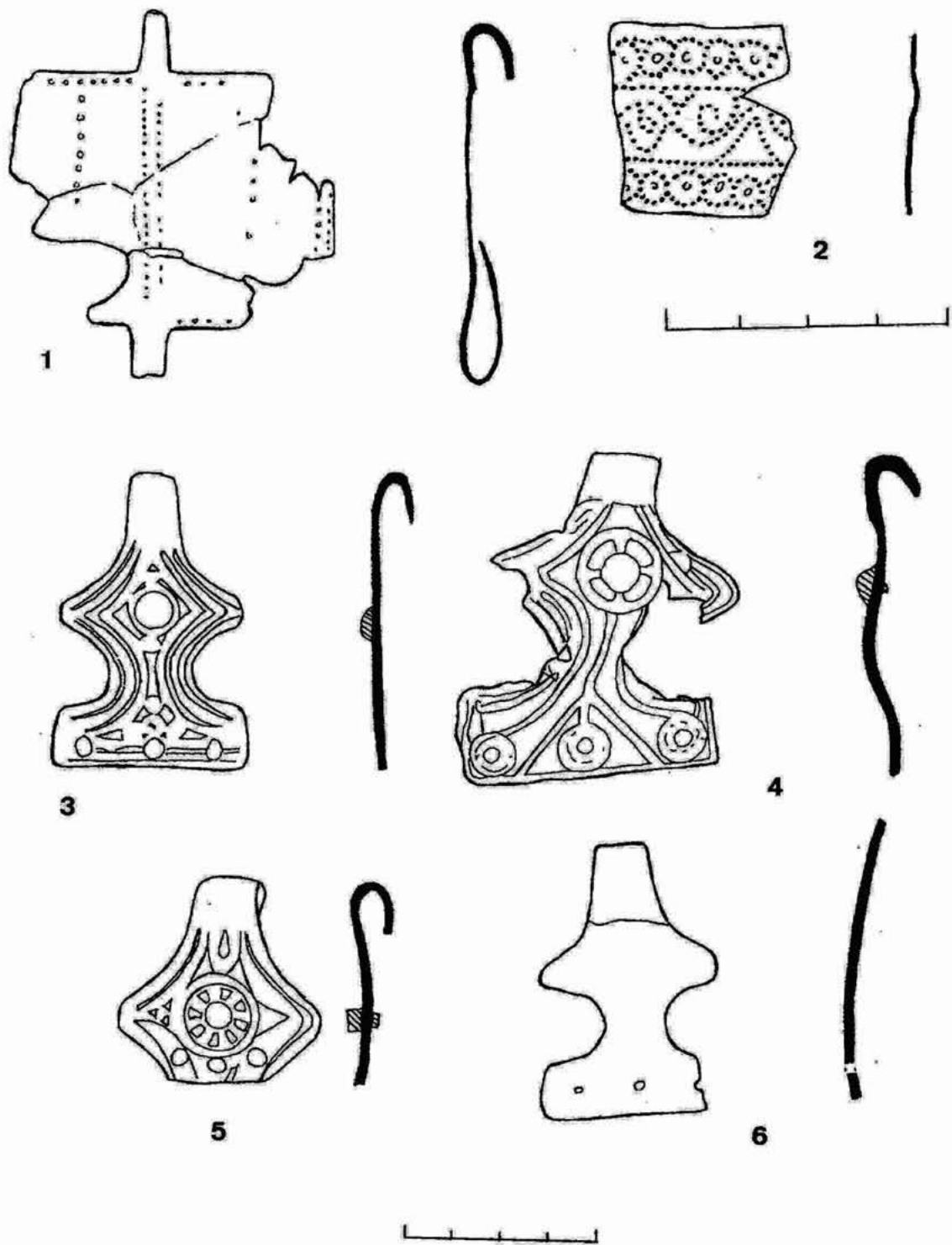


Fig. 3.- 1: Tiriez. 2: Peñas de San Pedro. 3: Bienservida. 4: Camino de la Cruz. 5: El Ojuelo. 6: Hoya de Sta. Ana.



El ejemplar albaceteño (n.º cat. 1, fig. 3), se incluye dentro del primer grupo de la clasificación de Cuadrado (28). Consiste en una placa rectangular con un baquetón central, producto de la ondulación de la chapa, y dos ganchos recortados en el eje de la pieza. La superficie se decora a base de doble línea paralela de puntos impresos en el reverso, a lo largo del baquetón central, y línea simple de puntos, también impresos, algo más gruesos en los extremos de la chapa, junto a los ganchos.

El fragmento n.º cat. 2 (fig. 3), corresponde a una lámina de latón (Cu 84% y Zn 15%), de escaso grosor, con decoración impresa de puntos consistente en pequeños círculos tangentes en el perímetro, y dos líneas paralelas que albergan en su interior un motivo también geométrico. Corresponde, probablemente, a la chapa de ampliación de una hembra, aunque la ausencia de orificios de cierre nos hace dudar de su exacta adscripción.

Paralelos para el broche n.º cat. 1, encontramos en las necrópolis de El Acebuchal (29), Setefilla (30), Carmona (31), Las Cumbres (Puerto de Santa María, Cádiz) (32), y en la necrópolis orientalizante en la desembocadura del río Aljucén (Mérida, Badajoz) (33). Para la n.º cat 2, una pieza similar es la hallada en la necrópolis de la Cruz del Negro (Carmona) (34).

Cuadrado data el grupo primero en pleno siglo VII a.C. (35), fecha corroborada por el hallazgo ya citado de Acebuchal, y los de Coria del Río (36) y El Peñón de la Reina (37). Así pues, este es el momento a que nos acogemos, a falta de un contexto arqueológico que feche el ejemplar de Tiriez.

#### EL GRUPO CÉLTICO

Constituyen el grupo de broches de cinturón más ampliamente documentado en la península ibérica. Se trata de placas de bronce, de forma triangular o trapezoidal, con aberturas laterales que pueden ir abiertas o cerradas y garfios de longitud variable, en un número que puede oscilar entre uno y seis (38). Presentan diversos orificios, generalmente en la base o talón, donde se localizan los remaches que lo fijarian al cinturón.

(28) CUADRADO y ASCENÇAO: *Op. cit.* nota 6, p. 495.

(29) CUADRADO y ASCENÇAO: *Op. cit.* nota 6, lám. I, 1; CERDEÑO: *Op. cit.* nota 9, fig. 2, 1.

(30) M. E. AUBET SEMMLER: *La necrópolis de Setefilla en Lora del Río (Sevilla). El túmulo A*. Barcelona, 1975, pp. 147-150, fig. 62.

(31) CUADRADO y ASCENÇAO: *Op. cit.* nota 6, p. 497, lám. I, 2.

(32) D. RUIZ MATA y C. PÉREZ: El Túmulo 1 de la necrópolis de «Las Cumbres» (Puerto de Santa María, Cádiz). En M. E. AUBET (ed.): *Tartessos, arqueología protohistórica del Bajo Guadalquivir*. Sabadell, 1989, p. 291.

(33) J. ENRÍQUEZ NAVASCUES y D. DOMÍNGUEZ DE LA CONCHA: Restos de una necrópolis orientalizante en la desembocadura del río Aljucén (Mérida, Badajoz). *Saguntum*, 24, Valencia, 1991, pp. 35-52, fig. 7, 4-5.

(34) CUADRADO y ASCENÇAO: *Op. cit.* nota 6, pp. 503-504, fig. 3.

(35) CUADRADO y ASCENÇAO: *Op. cit.* nota 6, p. 513.

(36) D. RUIZ MATA: Materiales de arqueología tartésica: un jarro de bronce de Alcalá del Río (Sevilla). *Cuadernos de Prehistoria y Arqueología de la Univ. Autónoma de Madrid*, 4, Madrid, 1977, pp. 98-103, figs. 14-16; CERDEÑO: *Op. cit.* nota 9, p. 40, fig. 6, núm. 2.

(37) C. MARTÍNEZ y M. BOTELLA: *El Peñón de la Reina (Alboloduy-Almería)*. Excavaciones Arqueológicas en España, 112, Madrid, 1980, p. 157, lám. XXIV-5.

(38) CERDEÑO: *Op. cit.* nota 7, p. 279.

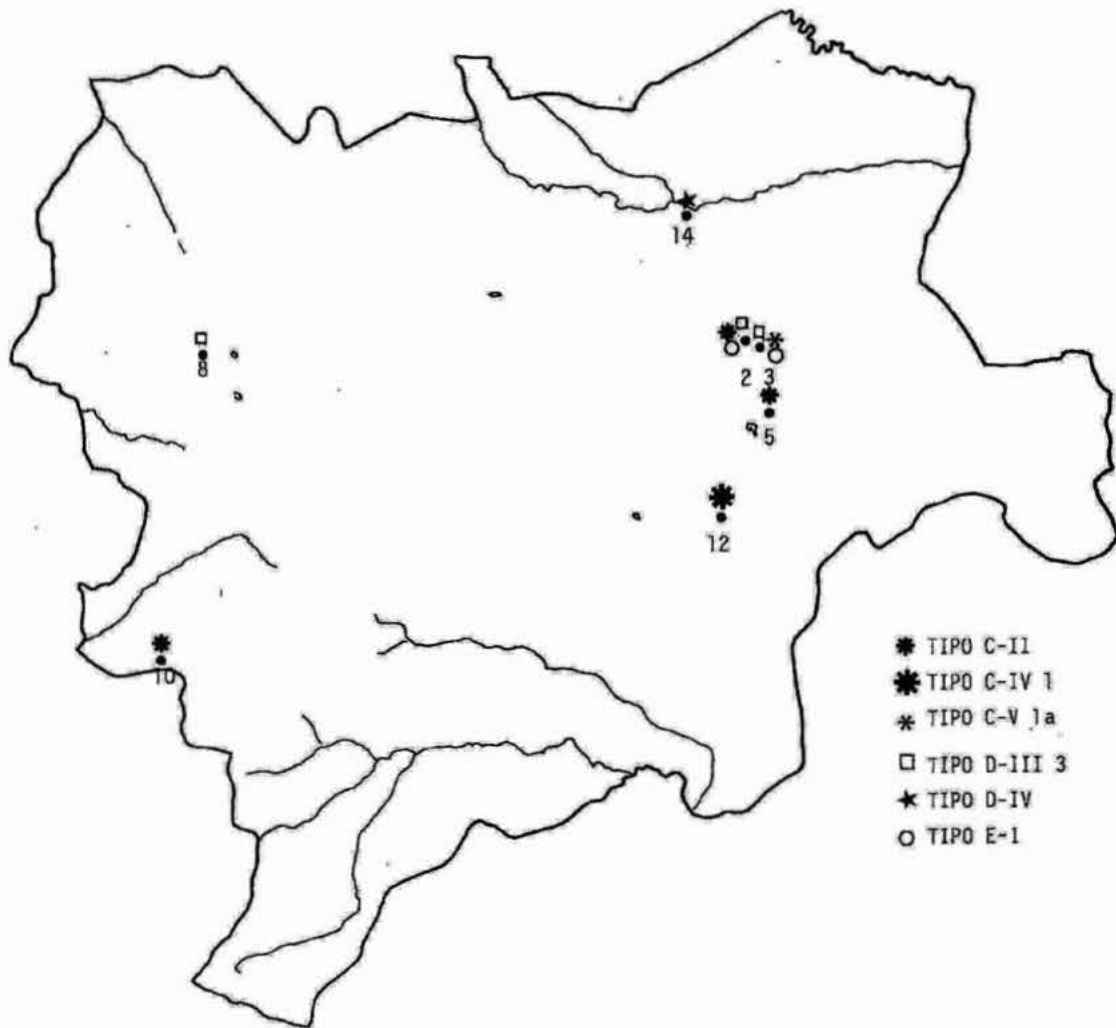


Fig. 4.- Dispersión del grupo céltico. 2: Camino de la Cruz. 3: Los Villares. 5: El Ojuelo. 8: El Bonillo. 10: Bienservida. 12: Hoya de Santa Ana. 14: Casa del Monte.

Seguiremos la clasificación tipológica de Cerdeño (39) para catalogar nuestros ejemplares. Únicamente hemos introducido una nueva variante dentro del tipo genérico «D», que explicaremos más adelante.

### Tipo C-II

Se incluyen en él los broches con escotaduras laterales abiertas, cuya decoración consiste en dos o tres líneas en resalte alrededor de los bordes, y en ocasiones alrededor del talón, formando asimismo círculos concéntricos en la parte central de la pieza.

(39) CERDEÑO: *Op. cit.* nota 7, pp. 284-286.



A este tipo pertenecen los ejemplares de Bienservida, El Camino de la Cruz y El Ojuelo (núms. cat. 3, 4 y 5, respectivamente, fig. 3). Los tres presentan un solo garfio, característica que parece ser común a los broches de este tipo.

La dispersión geográfica de este grupo se localiza fundamentalmente en la Meseta nororiental, aunque también han aparecido ejemplares en diversos yacimientos ibéricos del Levante peninsular, entre otros: Los Saladares, El Molar, Oliva (40)..., o Peña Negra (41).

Cerdeño propone para estos ejemplares una fecha entre finales del siglo VII e inicios del V a.C., datación esta última que ofrece la pieza de El Camino de la Cruz (42). Las dos restantes, al carecer de contexto, deben incluirse en la cronología general propuesta.

### Tipo C-IV 1

Broches con escotaduras laterales abiertas, sin decoración y con un solo garfio. Del tipo C-IV 1 poseemos sólo un ejemplar procedente de Hoya de Santa Ana (n.º cat. 6, fig. 3). Se trata de una pieza sencilla de un garfio. Es un tipo rico en hallazgos a nivel peninsular, encontrando ejemplares similares, aparte de los publicados por Cerdeño, en la necrópolis de La Agullana (Gerona) (43), Tossal Redó (Calaceite, Teruel) (44) y Cabezo Ballesteros (Epila, Zaragoza) (45).

La cronología dada a este modelo es 550-450 a.C. (46). Nosotros proponemos para nuestra pieza la fecha de la segunda mitad del siglo VI a.C.

### Tipo C-V

Son broches con escotaduras laterales abiertas, y decoración a base de líneas de puntos incisos rodeando los bordes y el talón. Tienen un solo garfio y los apéndices normales o rectos.

Un solo ejemplar, perteneciente al tipo C-V 1a, hemos catalogado entre nuestras piezas. Se trata de la n.º cat. 7 (fig. 5), documentada en la necrópolis de Los Villares. Es una pieza de un garfio, con decoración sencilla a base de líneas dobles y simples de puntos incisos y restos de finas líneas incisas rodeando el borde del talón. Piezas similares se conocen en la necrópolis de Almaluez (47), y en diversos yacimientos del área catalana, como Ampurias, Perelada y Can Cayis (48).

El broche albaceteño fue hallado en la Tumba 6 perteneciente a la Fase Ia de la necrópolis, que se fecha en la segunda mitad del siglo VI a.C. (49), momento en que queda datado el mismo.

(40) CERDEÑO: *Op. cit.* nota 7, pp. 284, 291.

(41) GONZÁLEZ PRATS: *Op. cit.* nota 28, p. 173, fig. 38-5826.

(42) BLÁNQUEZ: *Op. cit.* nota 13, pp. 104-105.

(43) C. PÉREZ y A. VIÑES: Cinco broches de cinturón célticos procedentes de los fondos del S.I.A.M. (Valencia). *Saguntum*, 24, Valencia, 1991, p. 159.

(44) J. CABRÉ AGUILÓ: El Thymaterion céltico de Calaceite. *Archivo Español de Arqueología*, XV, Madrid, 1942, p. 193.

(45) V.V.A.A.: Catálogo de la Exposición «Arqueología 92». Museo de Zaragoza, 1992, p. 126 núm. 278.

(46) CERDEÑO: *Op. cit.* nota 7, p. 283.

(47) CERDEÑO: *Op. cit.* nota 7, p. 285.

(48) CERDEÑO: *Op. cit.* nota 7, p. 302, fig. 9, núms. 5-6 y 8.

(49) BLÁNQUEZ: *Op. cit.* nota 11, p. 435.

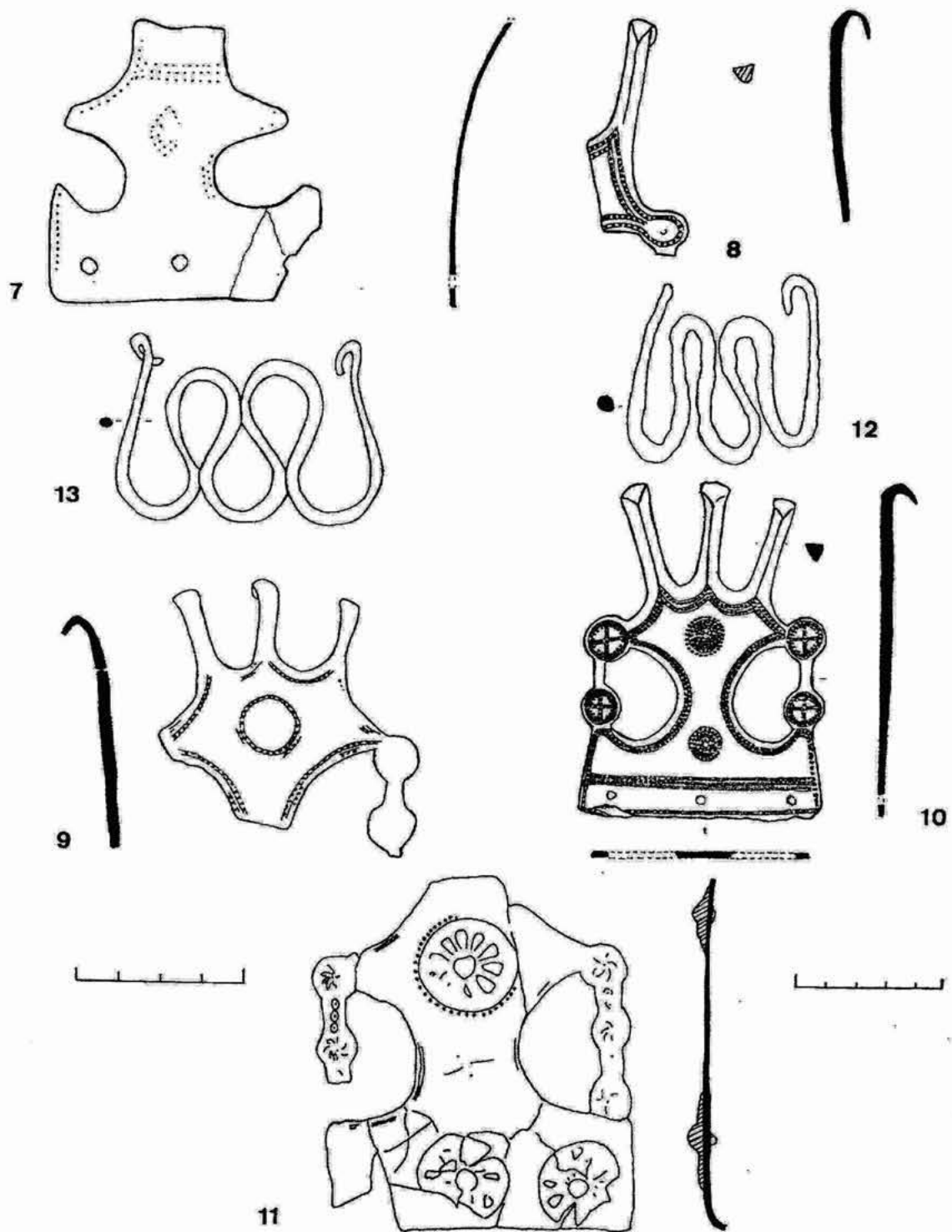


Fig. 5.- 7: Los Villares. 8: El Bonillo. 9 y 13: Camino de la Cruz. 10 y 12: Los Villares. 11: Casa del Monte.

**Tipo D-III 3**

Forman el tipo D-III 3 de la clasificación de Cerdeño los broches con escotaduras laterales cerradas, decoración de líneas de puntos incisos y tres garfios. Los ejemplares procedentes de El Bonillo y de las necrópolis de El Camino de la Cruz y Los Villares (n.º cat. 8, 9 y 10, fig. 5), se incluyen en él. El primero es un fragmento de pieza macho con escotaduras laterales cerradas, y tres garfios del que sólo conserva uno. La decoración, realizada mediante la técnica de granetti, sigue el contorno de la pieza.

Ornamentación similar ofrece la pieza de El Camino de la Cruz (n.º cat. 9). El ejemplar de los Villares (n.º cat. 10) presenta un motivo decorativo en la parte central de la pieza, y en los círculos recortados en las escotaduras laterales a base de círculos concéntricos, realizados con pequeños puntos a granetti.

Este tipo presenta un elevado índice de hallazgos en la provincia de Guadalajara (Aguilar de Anguita, Clares, La Olmeda, Torresabián, Valdenovillos, Carabias (50)...), conociéndose también ejemplares en la provincia de Cuenca (Segóbriga) y Jaén (Cástulo) (51), así como en Castellón (La Solivella) (52).

Para Cerdeño este modelo se fecharía en 525-400 a.C. (53). Los broches albaceteños han sido datados, por el conjunto de materiales con que aparecieron, uno a principios del siglo V —el de El Camino de la Cruz— y el otro —de Los Villares— por pertenecer a la fase IIa, en la primera mitad del siglo V a.C. (54).

**Tipo D-IV**

Esta nueva variante, que nosotros añadimos al tipo genérico «D» de la clasificación mencionada, podemos definirla como los broches con escotaduras laterales cerradas y decoración consistente en rosetas repujadas superpuestas, en el centro de la pieza y en los orificios del talón. Quizás podríamos añadir como subvariante la presencia de un solo garfio, con lo que el tipo quedaría como D-IV 1.

La pieza de Casa del Monte (n.º cat. 11, fig. 5), cuya peculiar decoración ha sido determinante para la creación del nuevo tipo, es un ejemplar macho de escotaduras laterales cerradas y un garfio. Morfológicamente, la presencia de tres círculos recortados en las escotaduras laterales, en lugar de dos, que es lo frecuente, ofrece similitud con los ejemplares de la necrópolis de Miraveche (Alto Ebro) (55). Su decoración consiste en cuatro rosetas de diez pétalos, impresas a troquel, que aprovechan la ubicación de los remaches para implantarse. No conocemos esta decoración en broches célticos peninsulares, aunque no se trata de un ejemplar aislado. Ballester menciona en su

(50) J. REQUEJO OSORIO: La necrópolis celtibérica de Carabias (Guadalajara). *Wad-al-Hayara*, 5, Guadalajara, 1978, pp. 49-62, fig. 4, CA-846 y CA-885.

(51) CERDEÑO: *Op. cit.* nota 7, p. 285.

(52) D. FLETCHER VALLS: *La necrópolis de La Solivella (Alcalá de Chivert)*. Serie de Trabajos Varios del S.I.P., 32, Valencia, 1965, pp. 22, 30 y 32; láms. XII, XXIII y XXVII.

(53) CERDEÑO: *Op. cit.* nota 7, p. 283.

(54) BLÁNQUEZ: *Op. cit.* nota 13, pp. 104-105; *Id.*: *Op. cit.* nota 11, p. 435.

(55) A. LLANOS ORTIZ: *Necrópolis del Alto Ebro. Necrópolis Celtibéricas*. II Simposio sobre los Celtíberos (Daroca-Zaragoza, 1988), Zaragoza, 1990, pp. 137-147, fig. 3.

artículo el hallazgo de «... dos broches con rosetas repujadas superpuestas, uno de estos que lleva sendas escotaduras laterales cerradas...» (56), pero no hace ninguna descripción ni reproduce dibujo o fotografía de los mismos. Viendo personalmente los materiales metálicos de la citada necrópolis, encontramos el broche que presentamos y restos de lo que parece ser el segundo de los aludidos por Ballester. En nuestra opinión, aunque con ciertas reservas por el pésimo estado de conservación que muestra, se trataría de una hembra que ofrece el mismo motivo decorativo y que guarda similitudes formales con otra placa ibérica (n.º cat. 25, fig. 8) del mismo yacimiento, que comentaremos más adelante.

Esta misma ornamentación se encuentra en los atalajes de caballo, hallados en Zalamea de la Serena (Badajoz) (57), para los que Maluquer establece una fecha de finales del siglo V o comienzos del IV a.C. (58).

No sabemos nada del contexto en que se documentó el broche albacetense, que nos orientaría sobre su cronología. Considerando que Cerdeño fecha, en general, el tipo D desde el 625 (variante I) hasta el 375 a.C. (variante III, subvariante 1b), y la datación que ofrecen las piezas de caballo de Zalamea de la Serena, no nos parece descabellado dar a esta pieza una cronología entre fines del siglo V a.C. y principios del IV a.C., aunque con ello rebasemos los límites establecidos por Ballester para la necrópolis (59).

### Tipo E-I

En este tipo se incluyen las piezas hembra de los broches, fabricadas sobre un alambre de forma serpentiforme. Se conocen en la provincia dos ejemplares adscribibles a este tipo, hallados en las necrópolis de Los Villares (n.º cat. 12, fig. 5) y Camino de la Cruz (n.º cat. 13, fig. 5). La primera ha sido realizada en hierro, mientras que la segunda es de bronce. Ambas se han documentado asociadas a broches del tipo D-III 3. Lugares donde se conocen piezas serpentiformes son: Agullana, El Acebuchal, La Joya, Los Saladares, La Oriola y El Puig (60).

Estas piezas han sido fechadas por Cerdeño, en 675-600 a.C. (61). Nuestros ejemplares no ofrecen una datación tan elevada. Así, el hallazgo de Los Villares pertenece a la fase IIa del yacimiento, de la primera mitad del siglo V a.C. (62), mientras que la hembra de Camino de la Cruz ofrece una cronología de principios del siglo V a.C. (63).

(56) BALLESTER: *Op. cit.* nota 10, p. 42.

(57) J. MALUQUER DE MOTES: *El santuario protohistórico de Zalamea de la Serena, Badajoz (1978-1981)*. Universidad de Barcelona, Instituto de Arqueología y Prehistoria, Barcelona, 1981, pp. 330-333, fig. 40; *Id.: El santuario protohistórico de Zalamea de la Serena, Badajoz, II (1981-1982)*. Universidad de Barcelona, Instituto de Arqueología y Prehistoria, Barcelona, 1983, pp. 59-64, fig. 16.

(58) MALUQUER: *Op. cit.* nota 57, p. 141.

(59) La cronología estimada por Ballester para la necrópolis es de fines del siglo IV y siglo III a.C. Autores como J. Blánquez ya se han manifestado partidarios de proponer una cronología al alza de la citada necrópolis, remontándola al siglo V a.C., al cotejar la publicación de Ballester con los recientes datos aportados por los trabajos de campo en otras necrópolis del sureste peninsular, opinión compartida por nosotros. Véase al respecto J. BLÁNQUEZ PÉREZ: *Las necrópolis ibéricas en el sureste de la Meseta. Congreso de Arqueología Ibérica. Las necrópolis*, Serie Varia 1, Madrid, 1992, pp. 235-278.

(60) A. OLIVER FOIX: *Incineraciones entre el río Ebro y el Palancia. Cuadernos de Prehistoria y Arqueología Castellonense*, 8, Castellón, 1985, pp. 189-256.

(61) CERDEÑO: *Op. cit.* nota 7, p. 283.

(62) BLÁNQUEZ: *Op. cit.* nota 11, p. 435.

## EL GRUPO IBÉRICO

Los broches agrupados bajo esta denominación, están fabricados a partir de una placa de bronce rectangular cuyo grosor no suele sobrepasar los tres milímetros. La pieza macho presenta un solo garfio de enganche —formado a partir de la doblez de la cabecera— flanqueado por dos aletas. En la parte opuesta, o talón, se sitúan los orificios de fijación al cinturón, que se realizaría a través de sendos remaches. Las piezas pasivas poseen dos o tres vanos rectangulares para el engarze con la placa activa, presentando igualmente en el lateral opuesto, perforaciones u orificios de fijación.

Estas piezas exhiben una profusa decoración a base fundamentalmente de motivos geométricos («SS», «CC», lacerías, círculos, svásticas...) y/o vegetales, con accesorios de relleno (ovas, postas, rectángulos...), que ocupa toda la superficie de la placa en las piezas macho. Por el contrario, en las placas hembra sólo se decora la parte visible no oculta en el «acople» con la pieza activa.

Para Cabré su origen se encuentra en Andalucía (64), por su mayor concentración en este área. Son igualmente frecuentes en el Sureste y Levante peninsular, apareciendo también en los territorios celtibéricos y áreas marginales de influencia celtibera (65), aunque con una cronología más tardía.

Serie 2.<sup>a</sup>

Caracterizada por la peculiar terminación de sus cintas en hojas acorazonadas o de yedra, con damasquinado en plata (66). Dos son los ejemplares inventariados: uno procedente de Pétrola, y otro de Casa de Villaralto (n.º cat. 15 y 16, respectivamente, fig. 7).

La pieza de Pétrola es una placa hembra cuya decoración aparece bastante deteriorada y consiste en dos «SS», una a cada lado del eje delimitado por los taladros de enganche, en cuyos extremos se añaden unas bifurcaciones. El perímetro se decora con líneas paralelas de ovas impresas, entre las cuales se coloca una fila de líneas incisas ligeramente inclinadas.

El segundo ejemplar combina dos motivos decorativos: «SS» verticales terminadas en hojas acorazonadas o de yedra, y cenefa de medias svásticas. Los paralelos más similares a estas dos piezas son: para la de Pétrola, una del Castillo de los Morcones (Bicorp, Valencia) y para la de Villaralto, un ejemplar de la necrópolis de Tugia (Peal de Becerro, Jaén) (67) y una pieza pasiva procedente de Baza (68).

La falta de contexto estratigráfico nos lleva a datar nuestras piezas entre mediados del siglo V a.C. y principios del siglo IV a.C., fecha que queda dentro del margen establecido por Cabré (69) para la serie.

(63) BLÁNQUEZ: *Op. cit.* nota 13, pp. 104-105.

(64) CABRÉ: *Op. cit.* nota 3, p. 93.

(65) J. MALUQUER y B. TARACENA: Los pueblos de la España céltica. En R. MENÉNDEZ PIDAL (ed.): *Historia de España*, vol. I, tomo 3, Madrid, 1963, pp. 1-299.

(66) CABRÉ: *Op. cit.* nota 3, p. 98.

(67) CABRÉ: *Op. cit.* nota 3, lám. V, 11 y 14.

(68) F. PRESEDO VELO: *La necrópolis de Baza*. Excavaciones Arqueológicas en España, 119, Madrid, 1982, fig. 176, 4-5.

(69) CABRÉ: *Op. cit.* nota 3, p. 98.



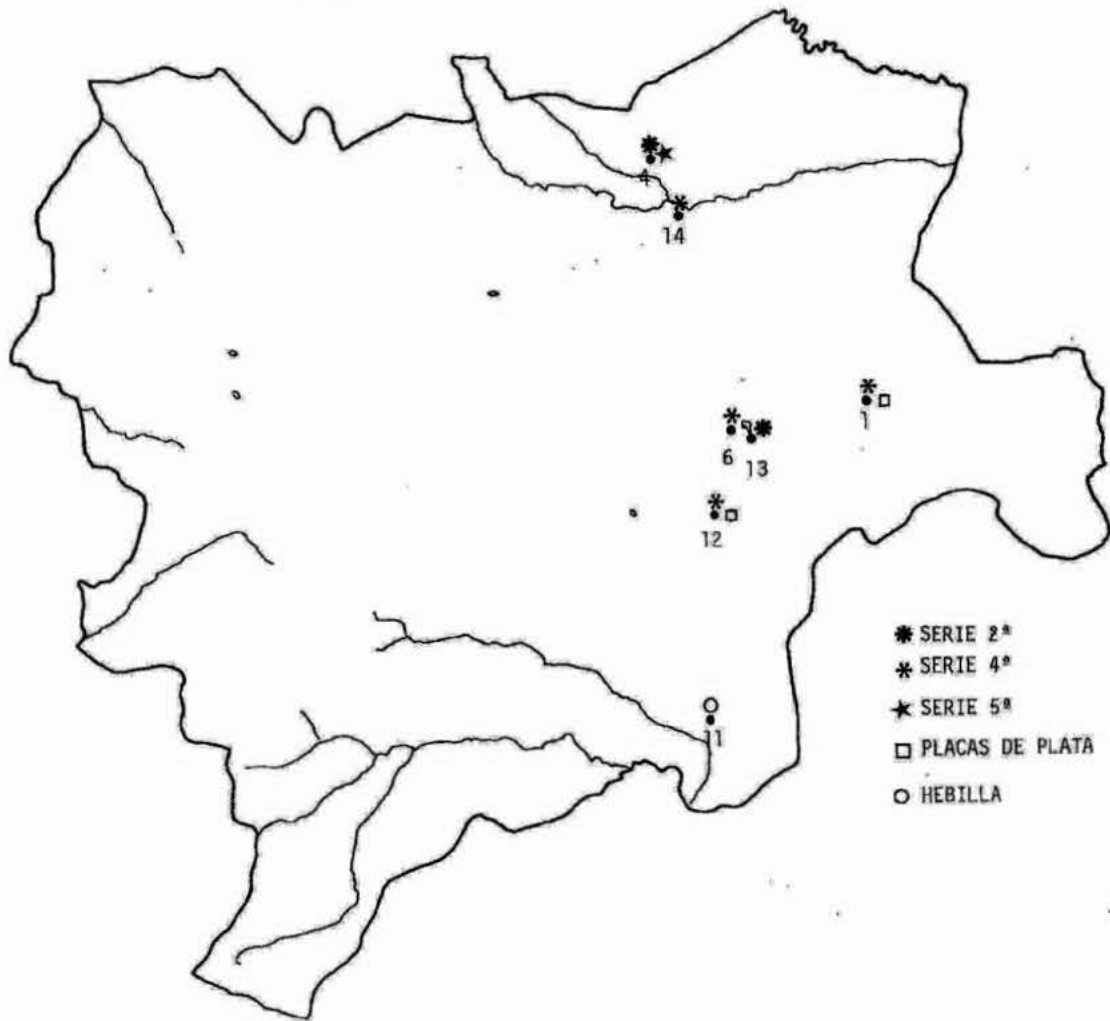


Fig. 6.- Dispersión del grupo ibérico. 1: El Amarejo. 4: Casa de Villaralto. 6: La Galana. 11. El Tesorico. 12: Hoya de Sta. Ana. 13: Pétrola. 14: Casa del Monte.

#### Serie 4.<sup>a</sup>

Su decoración se determina por la continuidad entre los motivos decorativos de «SS» o «CC» de la cabecera del macho, que aparecen colocados horizontalmente, y las «SS» verticales del resto de la placa, enmarcadas generalmente por una franja de ovas (70).

La pareja de Casa del Monte (n.º cat. 14 y 17, fig. 7) carece de damasquinado, consistiendo la decoración, en el caso del broche macho, en «SS» y «CC» enlazadas, que han sido realizadas mediante acanaladuras remarcadas con doble incisión. El perímetro está delimitado por doble línea de puntos impresos, y la cabecera aparece flanqueada por apéndices redondeados y recortados, en lugar de las tradicionales aletas que presentan estas piezas. En la hembra, la decoración consiste

(70) CABRÉ: *Op. cit.* nota 3, p. 102.



en línea simple de puntos impresos y dos rectángulos delimitados por ovas y puntos impresos.

La ornamentación de la placa de La Galana (n.º cat. 18, fig. 7) consiste en dos «SS» acanaladas, con sendas prolongaciones en los extremos, que no conservan restos del damasquinado. También ofrece una serie de incisiones dobles en zig-zag, entremedias de los taladros, todo ello enmarcado por línea simple de puntos impresos.

La pieza activa de Hoya de Santa Ana (n.º cat. 19, fig. 7), ofrece la decoración central prácticamente perdida mostrando tan sólo restos de «SS» —que no conservan damasquinado— en el interior de un cuadrado delimitado por postas. La cabecera presenta un motivo de «SS» horizontales.

Del tercer ejemplar, localizado en el cerro de El Amarejo (n.º cat. 20, fig. 7), es poco lo que podemos decir por cuanto su estudio se ha realizado a partir de un dibujo reproducido por Cabré (71). El aspecto más destacable es la presencia de dos vanos o aberturas próximos al gancho. Su decoración parece realizada mediante acanaladuras y consiste, básicamente, en un motivo de lacería.

Los paralelos más similares son: para el juego de Casa del Monte, una pieza activa de Elche (72), otra de la provincia de Granada (73) y una placa procedente del yacimiento de Bofarull (Higes, Guadalajara) (74); para las piezas de La Galana, Hoya de Santa Ana y El Amarejo, las placas macho y hembra, de la sepultura 9 de la necrópolis de Alcácer do Sal (Portugal), ofreciendo asimismo similitud para esta última la pieza de la sepultura 551 de La Osera (Chamartín, Ávila) (75). Por último, para la placa del Amarejo citar además el paralelo procedente de El Estacar de Robarinas (Cástulo, Jaén) (76), y para la de Hoya de Santa Ana, las piezas procedentes de La Bastida (Mogente, Valencia) (77) y La Albufereta de Alicante (78).

La pareja de placas de Casa del Monte fueron fechadas por Ballester entre finales del siglo IV y el siglo III a.C. (79). Basándonos en la necesidad —ya señalada— de una revisión al alza de la datación de esta necrópolis (80), proponemos una fecha de finales del siglo V a.C./principios del IV para las mismas.

Las restantes piezas han sido halladas fuera de contexto, por lo que habremos de ubicarlas cronológicamente en virtud de sus paralelos con otras bien fechadas. La pieza n.º cat. 19 se data en el segundo cuarto del siglo IV a.C., en función del ejemplar hallado en la sepultura F-63 de La Albufereta de Alicante (81), momento en que puede incluirse la placa n.º cat. 18. La placa n.º cat. 20 puede fecharse en el momento de las piezas de Casa del Monte, dada su similitud.

(71) J. CABRÉ AGUILÓ: Decoraciones hispánicas I. *Archivo Español de Arte y Arqueología*, núm. II, Madrid, 1928, pp. 97-110.

(72) CABRÉ: *Op. cit.* nota 71, fig. 1, 1.

(73) M. PELLICER CATALÁN: Un enterramiento post-hallstático en Granada. *VI Congreso Nacional de Arqueología (Oviedo, 1959)*, Zaragoza, 1961, pp. 154-157, fig. 2, 2.

(74) CABRÉ: *Op. cit.* nota 3, p. 103.

(75) CABRÉ: *Op. cit.* nota 3, láms. VII, 17 y VIII, 22.

(76) J. M. BLÁZQUEZ y M. P. GARCÍA-GELABERT: Estudio de un broche de cinturón de la necrópolis de «El Estacar de Robarinas» (Cástulo, Linares). *Zephyrus*, XXXIX-XL, Salamanca, 1986-87, pp. 389-390.

(77) D. FLETCHER, E. PLA y J. ALCÁCER: *La Bastida de les Alcuses (Mogente, Valencia) I*. Serie de Trabajos Varios del S.I.P., 24, Valencia, 1965, pp. 234-71.

(78) F. RUBIO GOMIS: *La necrópolis ibérica de La Albufereta de Alicante (Valencia, España)*. Academia de Cultura Valenciana. Serie Arqueológica, núm. 11, Valencia, 1986, p. 94, fig. 27.

(79) BALLESTER: *Op. cit.* nota 10, p. 48.

(80) Ver nota 59.

(81) RUBIO: *Op. cit.* nota 78.

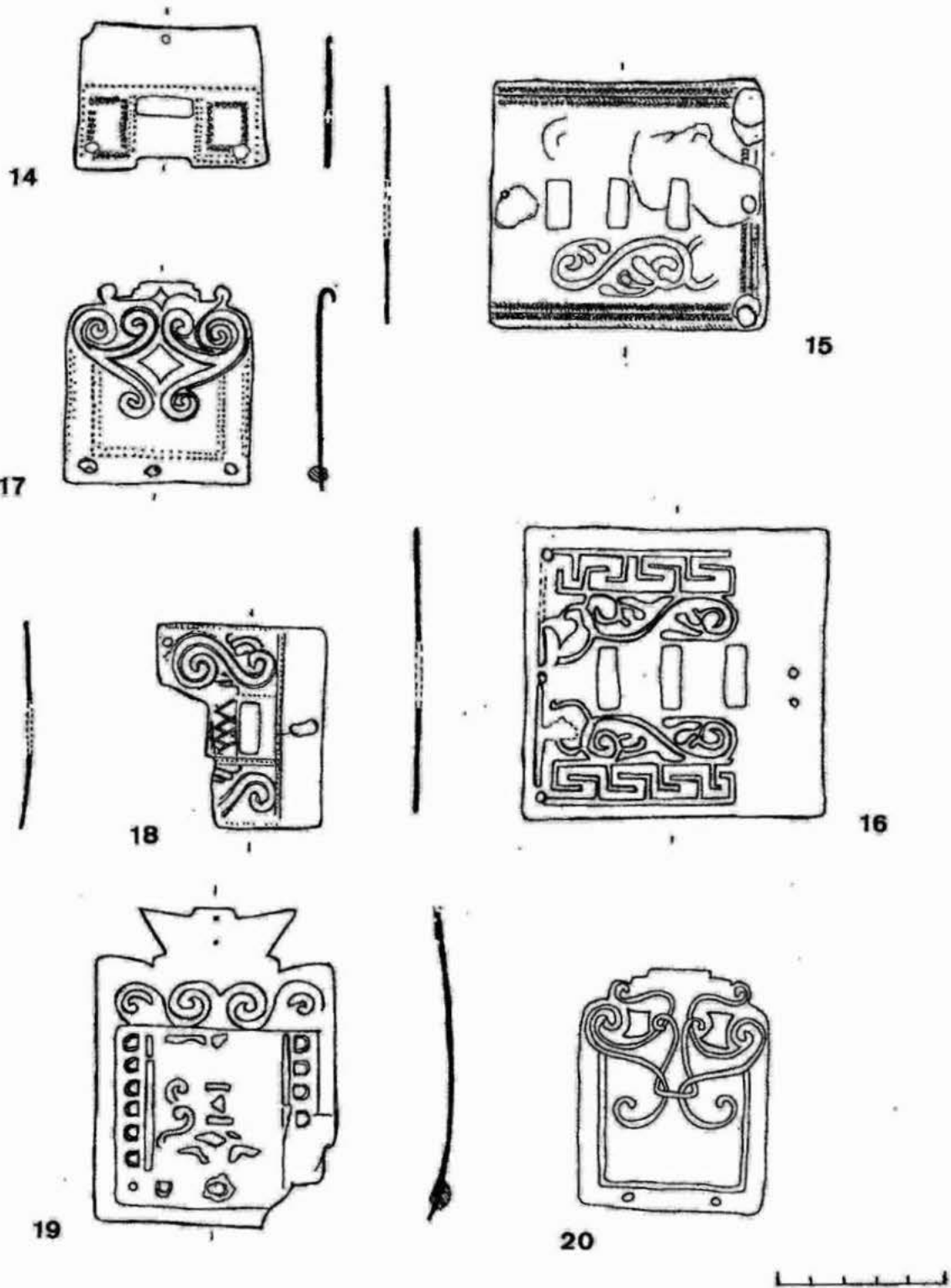


Fig. 7.- 14 y 17: Casa del Monte. 15: Pétrola. 16: Casa de Villaralto. 18: La Galana. 19: Hoya de Sta. Ana. 20: El Amarejo.

Serie 5.<sup>a</sup>

Se relaciona con la anterior por los elementos decorativos. Lo más destacado es la sustitución de las postas, en la franja del recuadro central, por un motivo de ondas.

La pieza activa n.º cat. 21 (fig. 8) combina dos técnicas decorativas: damasquinado e incisión. Con la primera se han realizado las dos «SS» tumbadas de la cabecera, y el motivo central consistente en cuatro «SS» horizontales unidas entre sí, y cuyos extremos terminan en cabezas de ofidio, todo ello enmarcado por una franja corrida de ondas. Mediante la segunda técnica, aplicada en el bronce dejado en reserva por el damasquinado, se ha resaltado el perímetro de la plata con una incisión a doble línea y junto al gancho un motivo de lacería. Entre las «SS» de la cabecera y el motivo central aparece una palmeta de tradición antigua. El perímetro aparece decorado con arcos y tejadillos, y la única incisión practicada sobre la plata dibuja los rasgos —cuello y ojos— de cuatro ofidios.

La pieza pasiva n.º cat. 22 (fig. 8) combina, además de las dos técnicas anteriores, la impresión. El esquema compositivo sería el siguiente: dos rectángulos que albergan «SS» en su interior, todo ello damasquinado y remarcado con doble incisión y motivos también incisos de medias palmetas. Entre el segundo y tercer taladro de enganche aparece otro motivo inciso consistente en dos «SS» oblicuas y medias palmetas. El perímetro de los rectángulos se delimita con impresión de ovas. Ambas piezas llevan adheridos los restos de una contera de hierro, producto de las altas temperaturas alcanzadas en el acto de cremación.

Las cabezas de ofidio encuentran su paralelo con un ejemplar de la colección Fernández-Lampaya (82). Estas representaciones se conocen desde época temprana. Una muestra la encontramos en collares del Tesoro de La Aliseda como amuletos (83). En cuanto a la palmeta incisa en la cabecera, se trata de una composición sencilla de nueve pétalos que se adapta a la base plana de la que brota, en este caso el rectángulo que enmarca el motivo central. Es éste un motivo de tradición orientalizante usual en marfiles, adornos de bocado de caballo y piezas de distintos usos en metal. Así, el casco griego de Huelva lleva incisa una palmeta en la comisura del ojo, similar a la descrita por nosotros (84).

La pieza activa encuentra paralelos formales entre algunas piezas de la serie 4.<sup>a</sup>, como la pieza hembra de la sepultura 9 de Alcácer do Sal y una pieza de La Osera (85), sin embargo, la incluimos en la serie 5.<sup>a</sup> por acompañar a la pieza n.º cat. 21.

La falta de datos arqueológicos adecuados impiden una fechación precisa para este excelente juego de placas, pero pensamos que pueden situarse, dadas sus características formales y decorativas, en un momento avanzado el siglo IV a.C., sin poder precisar más.

(82) C. FERNÁNDEZ-CHICARRO: Un broche de cinturón de tipología hispánica en la colección Fernández-Lampaya de Jaén. *Archivo Español de Arqueología*, 31, Madrid, 1958, p. 182, figs. 1 y 2.

(83) A. BLANCO FREJEIRO: Orientalia. Estudios de objetos fenicios y orientalizantes en la Península. *Archivo español de Arqueología*, XXIX, Madrid, 1956, pp. 3-51, fig. 41.

(84) J. ALBELDA y H. OBERMAIER: *El casco griego de Huelva*. Tirada aparte del *Boletín de la Academia de la Historia*, tomo XCVIII, Cuad. II, Madrid, 1931, p. 61, fig. 5, lám. V.

(85) CABRÉ: *Op. cit.* nota 3, láms. VIII, fig. 22 y IX, fig. 24.

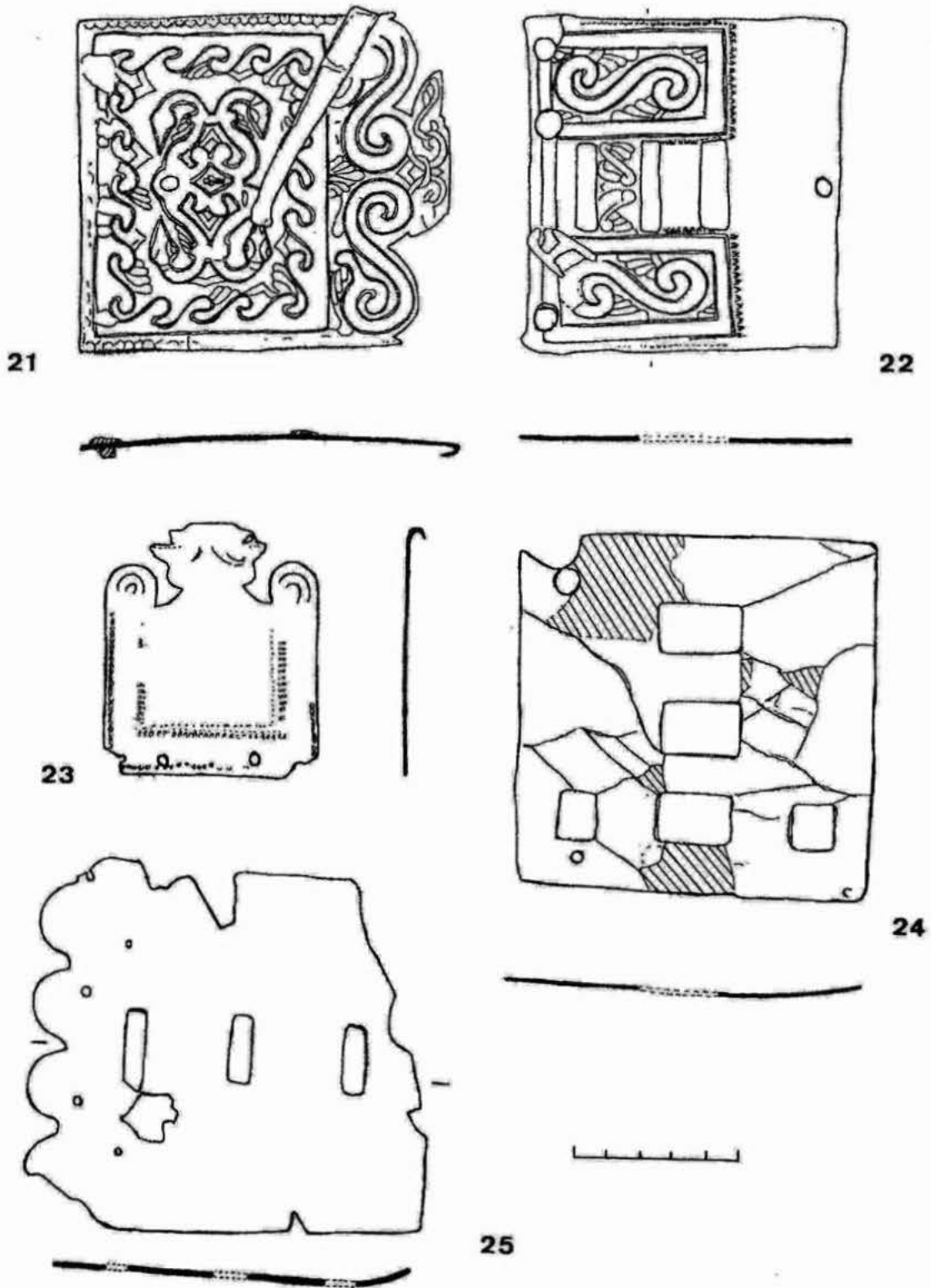


Fig. 8.- 21 y 22: Casa de Villaralto. 23: Hoya de Sta. Ana. 24 y 25: Casa del Monte.

## PIEZAS SIN CLASIFICAR

Cinco ejemplares no han podido ser clasificados según la seriación de Cabré al no ofrecer ornamentación alguna. Se trata de las piezas de la Hoya de Santa Ana, n.º cat. 23, fig. 8; Casa del Monte n.º cat. 24, 25, fig. 8 y 30, fig. 9; y Casa de los Guardas n.º cat. 29, fig. 9.

En la primera, la pérdida de los motivos decorativos, probablemente a causa de haber recibido un tratamiento agresivo, hace imposible su clasificación. La excesiva fragmentación de la n.º cat. 24 dificulta la distinción del original conservado. Las placas núms. cat. 25 y 30 son unas piezas singulares por el peculiar recorte en forma de ondas que presenta la cabecera. El único paralelo para ellas se localiza en la necrópolis de Cabezo Lucero (Guardamar del Segura, Alicante) (85bis). La n.º cat. 30 presenta la misma decoración que la pieza celta n.º cat. 11, fig. 5, procedente igualmente de Casa del Monte. Consiste en rosetas impresas a troquel, recortadas en chapa y adheridas a la placa mediante un clavo, de las que conservó una y parte de otra. Por último, la placa de Casa de los Guardas, al tratarse de un pequeño fragmento sin restos de decoración no ha podido ser clasificada. Resulta difícil establecer la fecha de estos ejemplares al no disponer de datos estratigráficos, sin embargo proponemos el siglo IV a.C. como momento de uso de todos ellos.

Mención aparte debe hacerse de las **placas de plata**. Se trata de láminas de plata repujadas, con decoración geométrica o figurativa, y remachadas sobre planchas de hierro o bronce. Hasta el momento son dos los ejemplares conocidos: uno de Hoya de Santa Ana (n.º cat. 26, fig. 9), y otro de El Amarejo (n.º cat. 27, fig. 9). La primera fue hallada en las excavaciones de Sánchez Jiménez, aunque se trata de un hallazgo sin estratigrafía. Consiste en una lámina de plata de escaso grosor, con decoración repujada a base de ovas, puntos y líneas, y otra incisa muy perdida. La segunda es una plancha de hierro, revestida de una lámina de plata con escena figurada de guerrero ibérico enfrentado a un caballo (86). Paralelos para esta placa son las de la sepultura 350 de La Osera (87) y las de la sepultura 120 de El Cabecico del Tesoro (88). Cronológicamente esta placa se sitúa entre mediados del siglo IV y el II a.C., momento que se estima para la utilización del depósito donde fue hallada (89).

La última pieza (n.º cat. 28, fig. 9), procede de la necrópolis de El Tesorico y se trata de una hebilla de cinturón realizada en hierro. Tiene forma de marco rectangular, con unos pequeños salientes en su superficie interna que se unirían al cuero. Presenta, en su parte central, una pieza de forma estrellada. Fue hallada en la tumba núm. 7 de la necrópolis (90) junto a un rico ajuar, compuesto por piezas cerámicas de importación y objetos de metal, que permiten fecharla en torno a mediados del siglo IV a.C.

(85bis) P. ROUILLARD, E. LLOBREGAT, C. ARANEGUI, G. GREVIN, A. JODIN y J. UROZ: *Catálogo de la Exposición Cabezo Lucero. Necrópolis ibérica. Guardamar del Segura (Alicante)*. Alicante, 1992, p. 42, n.º 63.

(86) BRONCANO: *Op. cit.* nota 14, pp. 84-86, fig. LX.

(87) J. CABRÉ, M. E. CABRÉ y A. MOLINERO: *El Castro y la necrópolis del Hierro céltico de Chamartín de la Sierra (Ávila)*. Bibliotheca Praehistorica Hispana, V, Madrid, 1950, p. 130, lám. LIII.

(88) G. NIETO GALLO: La necrópolis Hispánica del Cabecico del Tesoro, Verdolay (Murcia). *Seminario de Estudios de Arte y Arqueología*, Tomo X, Valladolid, 1943-44, pp. 171-172, lám. XXIV; A. GARCÍA y BELLIDO: *Arte Ibérico en España*. Madrid, 1980, p. 114, fig. 177.

(89) BRONCANO: *Op. cit.* nota 14, p. 34.

(90) BRONCANO et alii: *Op. cit.* nota 12, fig. 31, 3 y 4.

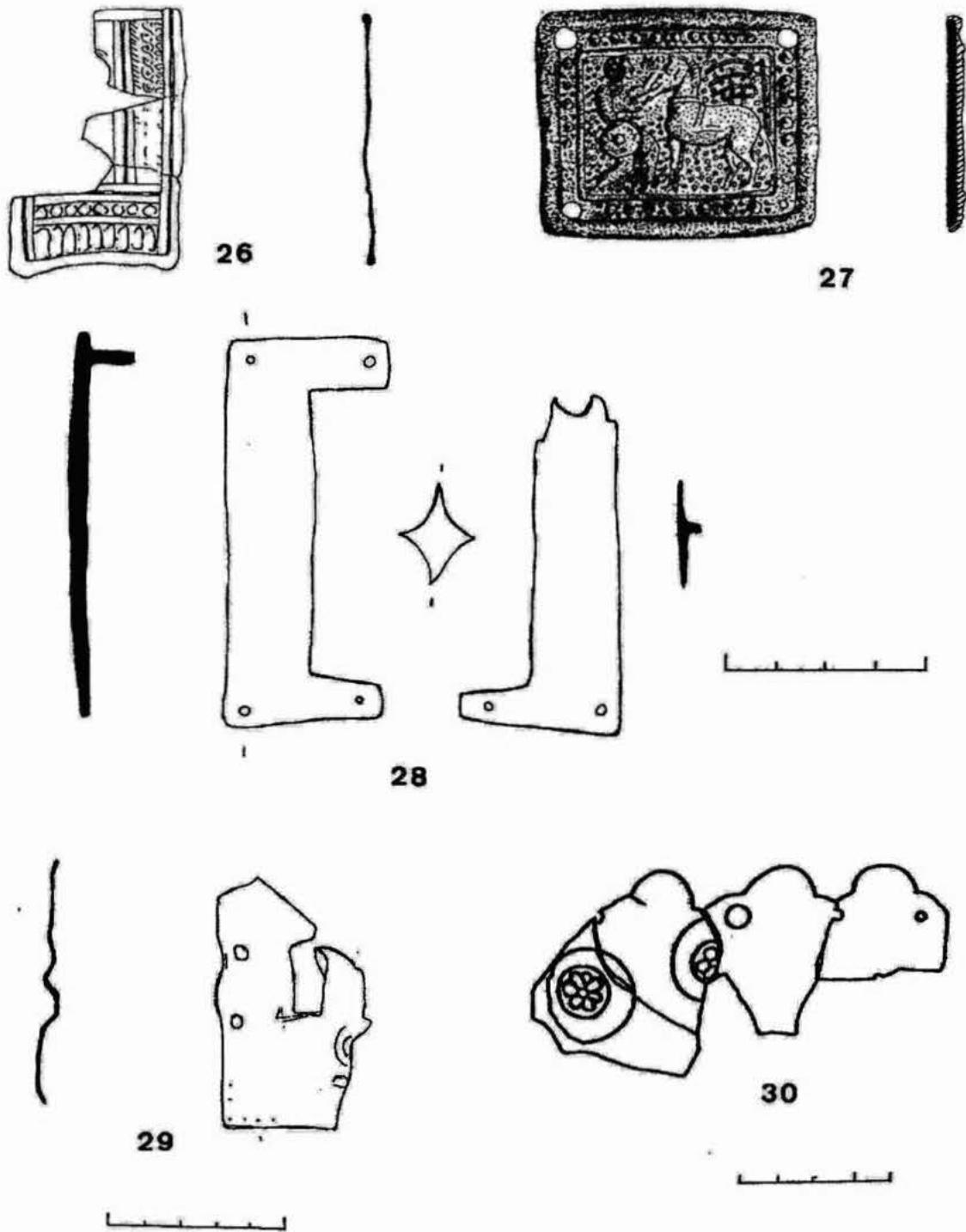


Fig. 9.- 26: Hoya de Sta. Ana. 27: El Amarejo. 28: El Tesorico. 29: Casa de los Guardas. 30: Casa del Monte.



## LOS MOTIVOS DECORATIVOS

### EL ACANALADO

Esta decoración está representada en tres piezas celtas: las núms. cat. 3, 4 y 5 (fig. 3). Según Cabré (91) esta técnica se realizaría soldando hilos del mismo metal que la placa sobre la misma placa recortada. El proceso final sería el aplanado por martilleo y el relleno de las acanaladuras con esmalte o pasta vítrea. Cerdeño (92) corrige parte de las consideraciones de Cabré, explicando que los resaltes forman parte intrínseca de la placa, aunque no desecha la posibilidad de que algunos adornos centrales se adhieran por soldadura. Para esta autora el resalte sería el resultado de la colada en un molde con el negativo de la decoración.

Tras la observación de nuestras piezas no hemos podido corroborar todo lo escrito, por falta de análisis metalográficos. Un detallado examen mediante lupa binocular de la pieza n.º cat. 3 nos reveló en los ángulos internos de los resaltes la existencia de señales de algún tipo de abrasión, aunque la superficie estuviera más uniforme y suavizada. Por otra parte los motivos decorativos son, aunque no complejos, sí minuciosos para ser el resultado definitivo de la fundición. Sin embargo creemos que en cualquier caso (fundición, rebaje, o ambas), las acanaladuras se suavizan por martilleo, que hace que en algunos casos como en la pieza de El Ojuelo, los motivos decorativos se deslicen deformándose y perdiendo simetría. También se observa en las secciones que, a pesar de ser una plancha resultante de una colada uniforme, el garfio es más grueso que el cuerpo decorado. Todo lo que acabamos de mencionar debe tomarse con la consabida cautela, puesto que serán necesarios estudios más amplios que corroboren nuestras impresiones.

Esta misma técnica se repite en tres placas ibéricas (núms. cat. 17 y 20, fig. 7; y 23, fig. 8). Las dos primeras son ejemplos de piezas que Cabré considera más «primitivas» que las damasquinadas. La n.º cat. 17, de Casa del Monte, presenta unas acanaladuras profundas y perfiladas de un milímetro de profundidad, dentro de una sección global de dos, con cama cóncava y sin erosionar. El motivo decorativo en «SS» es similar al de las piezas damasquinadas, aunque la preparación técnica de la placa hace prácticamente imposible la adhesión de otro metal.

La n.º cat. 20 de El Amarejo, conservada actualmente en el Musée du Saint Germain-en-Laye, la incluimos en este grupo a pesar de no disponer más que del dibujo y descripción de Cabré (93). Exhibe igualmente líneas profundas y acanaladas con motivo de lacería.

En la placa de la Hoya de Santa Ana (n.º cat. 23), a pesar de su lamentable estado de conservación, se advierten las huellas de un posible acanalado.

### LA IMPRESIÓN

La decoración impresa de este lote de piezas no presenta ninguna novedad técnica, excepto la placa n.º cat. 15 (fig. 7), en la que existe una preparación previa a la impresión, que comentaremos detalladamente más adelante. Entre los motivos impresos de nuestras piezas se distinguen distintos troqueles como ovas, flores, puntos y el conocido granetti, combinado en algunos casos con

(91) CABRÉ: *Op. cit.* nota 44, p. 193.

(92) CERDEÑO: *Op. cit.* nota 7, p. 281.

(93) CABRÉ: *Op. cit.* nota 71, p. 99, fig. 2.

la utilización del gramil. Queremos hacer hincapié en errores sobre las técnicas empleadas para este tipo de decoración. Como ya aclararon Rovira y Sanz (94), esta decoración se realizó en frío, en contra de lo que opinaban Camps y Wattenberg (95), que suponían que estas estampillas y troqueles se aplicaban cuando el metal se encontraba en un estado de cierta plasticidad. Para Rovira y Sanz este estado no existe, salvo en el intervalo de fusión, ya que los metales se enfrían de fuera hacia adentro.

Las metalografías practicadas a los broches de cinturón del área cultural Miraveche-Monte Bernorio, demuestran que la decoración se elaboró en frío, a golpes de presión o presión de troquelado, resultados que concuerdan con otros referidos a placas del mundo celta.

En nuestra opinión, y a pesar de no haber tenido oportunidad de realizar análisis que lo confirmen, esta ha sido la técnica empleada en los broches de la provincia de Albacete.

La impresión geométrica a **granetti** se aprecia en las siguientes piezas: núms. cat. 8, 9, 10 y 11 (fig. 5). Bajo binocular, la observación de la n.º cat. 9 ha servido para corroborar lo anteriormente señalado. El troquel utilizado era de tres puntos, ya que algunas imperfecciones en las alturas, verticales y horizontales, se repetían de tres en tres puntos.

Igual ocurre con las **ovas**, que se repiten en cuatro de nuestras placas: núms. cat. 14, 15 (fig. 7), 22 y 23 (fig. 8). Aunque no hemos podido averiguar de cuantas unidades consta el troquel, básicamente todas tienen la misma forma variando el número de puentes y el tamaño.

Hay que destacar las ovas impresas remarcando el perímetro de la placa n.º cat. 15, de Pétroula. Se observa que, además de haber utilizado el gramil como guía para trazar al menos cuatro líneas paralelas por lado, han rebajado en plano inclinado dos, para crear mayor relieve. La línea de mayor profundidad se consigue mediante sucesivos deslizamientos, lo que presupone que la pieza estaba sujeta, y que dispone de un guía que también sería indispensable para el trazado de paralelas. Para realizar los planos inclinados se han utilizado abrasivos, deslizándose igualmente, ya que los planos presentan el mismo grado de inclinación. Estos planos han servido de cama a las ovas, realizadas a presión por su simetría y plasticidad de contornos (96).

Otra impresión es la de los pétalos de **flores** realizada en la pieza n.º cat. 11 (fig. 5) de la necrópolis ibérica de Casa del Monte —que creemos han sido elaboradas con una herramienta en forma de «c»—, aunque el estado de conservación no es el apropiado para estudiar el acabado, ya que no presentan una pátina uniforme y fiel al metal subyacente.

De este mismo ejemplar hay que destacar los motivos recortados y remachados. Creemos que son producidos a golpe de **troquel** de dos caras, positivo y negativo, en el que se introduce en medio la plancha de metal, adoptando la forma deseada. Para ello sería necesaria una máquina sencilla en la que un troquel estaría fijo, y el que se acopla bajaría con el golpe producido por un contrapeso. El resultado sería una especie de repujado, con contornos más suaves y la imposibilidad de un detalle minucioso, como es el caso de los diez pétalos que presentan las rosetas del broche de Casa del Monte. La utilización de este troquel permite la posibilidad de repetición del motivo hasta

(94) S. ROVIRA y M. SANZ: Aproximación al estudio de la técnica de elaboración de los broches de cinturón del área Miraveche-Monte-Bernorio. *Coloquio Internacional sobre la Edad de Hierro en la Meseta Norte*, Salamanca, 1984, p. 357.

(95) E. CAMPS CAZORLA: Un lote de piezas celtas del Museo Lázaro Galdiano. *II Congreso Nacional de Arqueología (Madrid-Zaragoza, 1951)*, Zaragoza, 1952, pp. 355-362; F. WATTENBERG: Un broche de bronce céltico. *Bol. Asoc. Española Amigos de la Arqueología*, XXIII, Madrid, 1957, pp. 54-63.

(96) La huella de esta herramienta para realizar surcos paralelos ha sido comprobada por metalografías. Véase S. ROVIRA LLORENS y M. SANZ NÁJERA: Técnicas decorativas sobre metal en el mundo celta. *Celtiberos*, Zaragoza, 1988, p. 193.

cuatro veces en la placa, aunque sólo se conservan tres. Estas observaciones se corroboran en otra placa (n.º cat. 30, fig. 9) del mismo yacimiento, que sustenta dos rosetas similares, aunque de menor tamaño y en peor estado de conservación.

Otro motivo impreso, que sólo se presenta en la pieza n.º cat. 23 (fig. 8) de Hoya de Santa Ana, es el **círculo con punto** en el centro, realizado con una herramienta de un solo círculo en negativo, ya que las distancias que guardan entre sí los círculos y los leves saltos en las líneas no guardan simetría.

Por último, los **puntos** impresos son motivo representado en ocho ejemplares: núms. cat. 1, 2 (fig. 3), 7 (fig. 5), 14, 17, 18 (fig. 7), 22 y 23 (fig. 8). En la mayoría, aparecen colocados en línea para remarcar algún otro motivo, o simplemente el perímetro de la placa. En la n.º cat. 2 se ha utilizado el mismo tipo de buril para crear motivos vegetales, líneas y círculos. En la n.º cat. 1, los puntos se han impreso en el reverso formando líneas en el perímetro y paralelas a los lados del baquetón, creado después del batido de la lámina, por la presión de los golpes de puntos encima de una superficie rígida.

Aunque en todas las impresiones descritas proponemos que la presión es a golpe de maza, también existe la presión lenta y continuada de una prensa. Rovira y Sanz (97) proponen el último método de prensa para algunas piezas estudiadas del yacimiento Busto de Bureba (Burgos), corroborado por las deformaciones sufridas en el reverso. Ninguna de nuestras piezas parece tener este tipo de deformación excepto la n.º cat. 2, aunque parece haber sucedido por su pequeña sección.

#### LA INCISIÓN

Esta técnica decorativa aparece en siete placas ibéricas: núms. cat. 11 (fig. 5); 17, 18 y 19 (fig. 7); 21 y 22 (fig. 8) y 29 (fig. 9). La técnica no ofrece ningún problema especial, aunque son destacables por su variedad y estética. Cabe señalar el uso de un buril que termina en dos puntas paralelas, que ha sido empleado en las placas núms. cat. 21 y 22, de Casa de Villaralto, aspecto que hemos comprobado personalmente al intentar realizar a mano alzada la doble incisión. La observación de estas líneas bajo lupa muestra que, en los tramos rectos, las incisiones presentan la misma profundidad, y que cuando se ejecuta una palmeta, en las curvas se inclina la herramienta hacia dentro, quedando más marcada la línea externa. Esto ocurre cuando el artesano es diestro, pues con una persona zurda la marca más profunda sería la interna.

En todos los casos de damasquinado, las incisiones son posteriores, ya que perfilan el dibujo anterior y adoptan nuevos motivos en espacios de reserva.

Debe destacarse las incisiones sobre damasquinado en plata representando la cabeza de un ofidio que aunque conocidas, son poco frecuentes.

#### EL REPUJADO

Los dos casos en que aparece esta técnica entre nuestras placas es en lámina de plata: núms. cat. 26 y 27 (fig. 9). El trabajo en láminas lleva implícito el conocimiento de la técnica de recal-

(97) S. ROVIRA LLORENS y M. SANZ NÁJERA: Análisis tecnológico de varias piezas procedentes de Busto Bureba (Burgos). *Boletín de la Asociación Española de Amigos de la Arqueología*, núm. 10, Madrid, 1982, p. 51.

tado. Puesto que el metal, después de la percusión se vuelve más duro, para poder seguir trabajándolo es necesario calentar la lámina al rojo y después enfriar lentamente. De esta manera la lámina recobra su primitiva elasticidad sin cambiar de forma. Las operaciones de martilleo y recalentado se repetían varias veces hasta dar a la lámina la forma deseada.

Estas placas se remachaban a otras de metal más resistente, que decoraban el cinturón. La n.º cat. 27 de El Amarejo, conserva la plancha de hierro y los cuatro clavos de remache en bronce. La pieza de la Hoya de Santa Ana (n.º cat. 26) sólo conserva parte de la lámina de plata y en uno de los laterales dos pequeños abultamientos, en las escuadras, de posibles clavos igualmente de plata.

## EL DAMASQUINADO

El primero en afrontar el problema de la técnica empleada para su fabricación fue J. Cabré (98), ofreciendo dos posibilidades: la primera embutir el metal noble en unas acanaladuras previamente realizadas, y la segunda pegar la lámina de metal noble con un mástic desconocido sobre toda la superficie de la placa, cincelar sobre ella los dibujos, y por el método de reserva eliminar la plata sobrante. Este último sistema lo apoya el hecho de que la mayoría de las placas que han sufrido la pérdida del embutido conservan las incisiones del cincelado, a veces con restos de hilo de metal.

G. Nieto y A. Escalera (99), en el estudio realizado de la falcata de Almedinilla, además de las dos técnicas estudiadas por Cabré, añaden el damasquinado metalúrgico en la manufactura de la hoja de hierro. Por su parte, J. Maluquer (100), describiendo la cultura material de Tartessos, y en concreto el Tesoro de Villena, realiza un examen de las piezas compuestas por dos metales, uno de soporte y otro ornamental, y lo describe como el paso inmediato al embutido de metales.

B. Griñó (101) introduce en su trabajo sobre puñales y tahalies de tipo Monte-Bernorio-Miraveche, una definición más amplia y actualizada de esta técnica. En aquél, quizás por tratarse de embutido sobre hierro, se introduce por primera vez el tratamiento térmico dentro de un contexto arqueológico. Ello se corrobora en el actual damasquinado toledano, acero y láminas de oro, que se introduce en un horno para su total adhesión.

La posibilidad de un último tratamiento térmico en piezas ibéricas, gracias a la diferencia del índice de dilatación de los metales, solucionaría el problema de Cabré del mástic desconocido. Aunque la comprobación sería sencilla por una simple metalografía, se complica por el hecho de que son piezas procedentes de ajuares de incineración, y las altas temperaturas en las piras funerarias pueden llevar a conclusiones engañosas (102).

En el trabajo original se expone, paso a paso, la realización experimental de una pequeña placa damasquinada inspirada en modelos ibéricos, en cuyo proceso, desde la fundición, se ha intentado desvelar los problemas del embutido de la plata de forma mecánica (103), como creemos que ha sido realizado el conjunto de placas de Villaralto (Mahora).

(98) CABRÉ: *Op. cit.* nota 3, p. 123.

(99) G. NIETO GALLO y A. ESCALERA UREÑA: Estudio y tratamiento de una falcata de Almedinilla. *Informes y Trabajos del Instituto de Conservación y Restauración de Obras de Arte, Arqueología y Etnología*, núm. 10, Madrid, 1970, p. 5.

(100) J. MALUQUER DE MOTES: *Tartessos*. Barcelona, 1970, p. 128.

(101) B. GRIÑÓ: *Los puñales de tipo Mte.-Bernorio-Miraveche*. Bar International Series, Londres, 1989, p. 68.

(102) ROVIRA y SANZ: *Op. cit.* nota 94, p. 356.

(103) Este proceso ha sido llevado a cabo por el orfebre M. Romero, en Tortosa (Tarragona).



Las placas que hemos estudiado más en profundidad es el lote procedente de Casa de Villaralto (núms. cat. 16, 21 y 22), especialmente la pieza macho n.º cat. 21. Durante su limpieza mecánica manual se comprobó, en una zona donde se había perdido la plata, que se habían realizado unas acanaladuras planas en el bronce, que sirvieron de cama al metal noble, aunque no parece que se realizara un tratamiento abrasivo para su mejor adhesión. También se observa dos juntas en la plata, es decir, las uniones que se debieron realizar para seguir colocando la lámina.

Igual ocurre con la pieza hembra n.º cat. 22, aunque la plata que se ha perdido es consecuencia de una fuente de calor localizada en una esquina, y que ha afectado al bronce y a la corrosión produciendo deformaciones y ampollas.

La técnica del embutido es la misma en la n.º cat. 16, ya que en una hoja de hiedra que ha perdido la plata se observa su negativo rebajado en el metal.

La placa hembra de Pétrola (n.º cat. 15, fig. 7), parece que conserva la mayor parte de la plata, aunque oculta por una pátina de malaquita, que al ser uniforme permite intuir las formas. La técnica creemos que es la misma que las anteriores, ya que en una zona donde ha saltado la plata se observa el metal rebajado y con una primera capa de corrosión óxida de tenorita.

La n.º cat. 19 de La Hoya de Santa Ana tuvo mínimos restos de plata hasta hace poco menos de diez años, momento en que se restauró y se documentaron. El sistema de manufactura no se puede afirmar en este caso, si bien el metal parece ligeramente rebajado, donde iría alojada la plata.

En otros ejemplares de este grupo se observan ligeras muescas en las que pudo haber plata en algún momento, pero que hoy no se ha conservado.

## CONCLUSIONES

Nos encontramos ante un rico conjunto de placas que presenta grandes lagunas, en cuanto a datos arqueológicos precisos, pues la mayor parte de las veces hemos tenido delante materiales de los que desconocemos circunstancias de su hallazgo u otros datos complementarios. Con todo, el reunir esas piezas aporta una serie de informaciones que permite plantearse aspectos varios en una visión general que sirva, al menos, de punto de partida para posteriores estudios.

Los broches analizados permiten diferenciar diversos momentos cronológicos y corrientes culturales, sociales y económicas, que tienen su reflejo en los objetos materiales, puesto que éstos no son más que el eco de las sociedad y de los gustos y costumbres de la misma.

La actual provincia de Albacete, a pesar de su carácter de «puente» entre la Alta Andalucía, Sureste y Levante peninsular, desarrolla una personalidad propia. Así, la cultura ibérica en esta zona se nos muestra rica y compleja, como ponen de manifiesto continuamente las excavaciones llevadas a cabo en yacimientos de la época.

Previamente a la configuración del mundo ibérico, diversos objetos documentados en los últimos años, unido al inicio de investigaciones teóricas y trabajos de campo, permiten vislumbrar cada vez en mayor medida la existencia de un ambiente orientalizante en estas tierras, que da paso con natural continuidad a la cultura ibérica. Prueba de ello sería el broche tartésico documentado en la provincia. Su presencia en tierras albaceteñas señala un jalón más en la ruta que, desde los establecimientos meridionales, se dirige hacia las costas del Sureste y Levante peninsular.

Por otro lado, la conjunción de elementos celtas en ambientes plenamente ibéricos hace plantearnos el grado de influencia o presencia del celtismo. Los broches de cinturón catalogados no son el único elemento de filiación celta que se registra en la zona. Esta presencia también se detecta

con la aparición de fibulas del tipo La Tène avanzada, encontradas en la provincia de Albacete (104). Todos estos hallazgos constituyen un interesante dato arqueológico que explicaría los complejos movimientos célticos conocidos a través de las fuentes. Los materiales de importación que forman parte de los ajuares funerarios de las necrópolis ibéricas atestiguan la existencia de un comercio con el área céltica meseteña, evidenciando una vez más el complejo marco de relaciones que tuvieron lugar en la provincia durante la Edad de Hierro.

Por último, y refiriéndonos a las placas de cinturón ibéricas, señalar que responden al tipo general documentado ampliamente en Andalucía y Levante. Las cronologías estimadas son relativas al carecer de referencias estratigráficas y/o conjuntos cerrados bien fechados, pero teniendo en cuenta la datación ofrecida por ejemplares de yacimientos cercanos con estratigrafía, podemos estimar para el conjunto un momento que oscilaría entre mediados/finales del siglo V y el siglo III a.C. Del total de piezas dadas a conocer solamente nueve se han podido adscribir a algunos de los grupos establecidos por Cabré. Estos ejemplares son los que presentan ornamentación, bien acanalada, bien damasquinada, lo que pone de manifiesto la necesidad de realizar —disponiendo de conjuntos más amplios que el aquí presentado—, una nueva seriación tipológica basada en otros criterios que no sean meramente estilísticos.

## INVENTARIO DE PIEZAS

N. CAT./FIG.: 1/3. YACIMIENTO: Tiriez. PROCEDENCIA: Colección privada. MATERIA: Bronce. MEDIDAS: 78×68; s. I. ADSCRIPCIÓN CULTURAL: Tartésico. TIPO: Grupo 1º. CRONOLOGÍA: s. VII a.C. CONSERVACIÓN: Fragmentada (tres), incompleta; malaquita. FORMA: Pieza macho cuadrangular con dos ganchos simétricos recortados y baquetón central. DECORACIÓN: Líneas de puntos repujados o impresos en el reverso. ANÁLISIS: Microscopía electrónica de barrido por dispersión de rayos X. BIBLIOGRAFÍA: Inédita.

N. CAT./FIG.: 2/3. YACIMIENTO: Peñas de San Pedro. PROCEDENCIA: Colección Carrión. MATERIA: Latón. MEDIDAS: 27×25; s. 0º7. ADSCRIPCIÓN CULTURAL: Tartésico. TIPO: Sin clasificar. CRONOLOGÍA: s. VI a.C. ? CONSERVACIÓN: Fragmentada (dos), incompleta; malaquita. FORMA: Fragmento de lámina cuadrangular. DECORACIÓN: Impresión de puntos formando círculos y líneas. ANÁLISIS: Microscopía electrónica de barrido por dispersión de rayos X. BIBLIOGRAFÍA: Inédita.

N. CAT./FIG.: 3/3. YACIMIENTO: Bienservida. PROCEDENCIA: Colección privada. MATERIA: Bronce. MEDIDAS: 63×41; s. 3. ADSCRIPCIÓN CULTURAL: Celta. TIPO: C-II. CRONOLOGÍA: Fines s. VII-ppios. s. V a.C. CONSERVACIÓN: Completa sin fragmentar; malaquita. FORMA: Broche macho con escotaduras laterales abiertas, un garfio y tres perforaciones en talón. DECORACIÓN: Acanaladuras, botón central remachado. BIBLIOGRAFÍA: Inédita.

N. CAT./FIG.: 4/3. YACIMIENTO: Camino de la Cruz (Hoya Gonzalo). PROCEDENCIA: Tumba 1 / n.i.g. 5674. MATERIA: Bronce. MEDIDAS: 69×52; s. 2. ADSCRIPCIÓN CULTURAL: Celta. TIPO: C-II. CRONOLOGÍA: Ppios. s. V a.C. CONSERVACIÓN: Fragmentada (uno), incompleta; cuprita; restaurada. FORMA: Broche macho con escotaduras laterales abiertas, un garfio y tres perforaciones en talón. DECORACIÓN: Acanaladuras, botón central remachado. BIBLIOGRAFÍA: BLÁNQUEZ y MARTÍNEZ DÍAZ, 1983: 95, 186-3; BLÁNQUEZ, 1984: 104-105.

N. CAT./FIG.: 5/3. YACIMIENTO: El Ojuelo. PROCEDENCIA: Hallazgo casual / n.i.g. 8767. MATERIA: Bronce. MEDIDAS: 44×42; s. 2. ADSCRIPCIÓN CULTURAL: Celta. TIPO: C-II. CRONOLOGÍA: Fines s. VII-ppios. s. V a.C. CONSERVACIÓN: Completa; tenorita; reutilización de época. FORMA: Broche macho con escotaduras laterales abiertas, un garfio y tres perforaciones. DECORACIÓN: Acanaladuras, botón central remachado. ANÁLISIS: Binocular. BIBLIOGRAFÍA: ABASCAL y SANZ, 1993: 55, núm. 168.

N. CAT./FIG.: 6/3. YACIMIENTO: Hoya de Santa Ana (Chinchilla). PROCEDENCIA: Sep. 108 / n.i.g. 3033. MATERIA: Bronce. MEDIDAS: 58×37; s. 3. ADSCRIPCIÓN CULTURAL: Celta. TIPO: C-IV 1. CRONOLOGÍA: 2ª mitad s. VI-1ª mitad s. V a.C. CONSERVACIÓN: Fragmentada (dos), incompleta; tenorita. FORMA: Broche macho con escotaduras laterales abiertas, un garfio y tres perforaciones. BIBLIOGRAFÍA: SÁNCHEZ JIMÉNEZ, 1943; Id., 1947; SCHÜLE, 1969: taf. 71, 11; ABASCAL y SANZ, 1993: 55, núm. 166.

N. CAT./FIG.: 7/5. YACIMIENTO: Los Villares (Hoya Gonzalo). PROCEDENCIA: Tumba 6 / n.i.g. 6532. MATERIA: Bronce. MEDIDAS: 64×67; s. 2. ADSCRIPCIÓN CULTURAL: Celta. TIPO: C-V 1a. CRONOLOGÍA: 2ª mitad s. VI a.C. CONSERVACIÓN: Fragmentada.

(104) R. SANZ, J. LÓPEZ y L. SORIA: *Las fibulas de la provincia de Albacete*. I.E.A., Serie I, núm. 66, Albacete, 1992, pp. 210-221.



tada (cuatro), incompleta; malaquita; restaurada. FORMA: Broche macho con escotaduras laterales abiertas, un garfio y tres perforaciones. DECORACIÓN: Incisión de puntos y líneas. ANÁLISIS: Binocular. BIBLIOGRAFÍA: BLÁNQUEZ, 1990: 178, fig. 35-6532.

N. CAT./FIG.: 8/5. YACIMIENTO: El Bonillo. PROCEDENCIA: Colección Carrión. MATERIA: Bronce. MEDIDAS: 52x20; s: 3. ADSCRIPCIÓN CULTURAL: Celta. TIPO: D-III 3. CRONOLOGÍA: Fines s. VI-fines s. V a.C. CONSERVACIÓN: Fragmentada (uno), incompleta; casiderita. FORMA: Broche macho que conserva uno de los tres garfios originales, parte el cuerpo y un círculo recortado de la escotadura. DECORACIÓN: Impresión geométrica a granetti. BIBLIOGRAFÍA: Inédita.

N. CAT./FIG.: 9/5. YACIMIENTO: Camino de la Cruz (Hoya Gonzalo). PROCEDENCIA: Tumba 6 / n.i.g. 5673. MATERIA: Bronce. MEDIDAS: 64x58; s: 3. ADSCRIPCIÓN CULTURAL: Celta. TIPO: D-III 3. CRONOLOGÍA: Ppios. s. V a.C. CONSERVACIÓN: Fragmentado (dos), incompleta; cuprita; restaurada. FORMA: Broche macho con escotaduras laterales cerradas y tres garfios. DECORACIÓN: Impresión geométrica a granetti. ANÁLISIS: Binocular. BIBLIOGRAFÍA: BLÁNQUEZ y MARTÍNEZ DÍAZ, 1983: 94, 186-2; BLÁNQUEZ, 1984: 104-105.

N. CAT./FIG.: 10/5. YACIMIENTO: Los Villares (Hoya Gonzalo). PROCEDENCIA: Tumba 23 / n.i.g. 6397. MATERIA: Bronce. MEDIDAS: 100x43; s: 2. ADSCRIPCIÓN CULTURAL: Celta. TIPO: D-III 3. CRONOLOGÍA: 1ª mitad s. V a.C. CONSERVACIÓN: Completa; malaquita; restaurada. FORMA: Broche macho con escotaduras laterales cerradas, tres garfios y tres perforaciones en talón. DECORACIÓN: Impresión geométrica a granetti y puntos sueltos impresos. BIBLIOGRAFÍA: BLÁNQUEZ, 1990: 189, fig. 41-6397.

N. CAT./FIG.: 11/5. YACIMIENTO: Casa del Monte (Valdeñana). MATERIA: Bronce. MEDIDAS: 120x100; s: 2. ADSCRIPCIÓN CULTURAL: Celta. TIPO: D-IV. CRONOLOGÍA: Fines s. V-ppios. IV a.C. CONSERVACIÓN: Fragmentada (veinte) e incompleta; cuprita y tenorita; intervenciones años 40-50. FORMA: Broche macho con escotaduras laterales cerradas, un garfio y tres perforaciones remachadas. DECORACIÓN: Impresión geométrica a granetti y estampillada; incisión de puntos y soqueado; placas circulares recortadas y remachadas. BIBLIOGRAFÍA: BALLESTER, 1930: 42.

N. CAT./FIG.: 12/5. YACIMIENTO: Los Villares (Hoya Gonzalo). PROCEDENCIA: Tumba 23 / n.i.g. 6398. MATERIA: Hierro. MEDIDAS: 1: 62; s: 5. ADSCRIPCIÓN CULTURAL: Celta. TIPO: E-I. CRONOLOGÍA: 1ª mitad s. V a.C. CONSERVACIÓN: Fragmentada (tres), prácticamente completa; restaurada. FORMA: Pieza hembra serpentiforme de sección circular, de triple enganche. BIBLIOGRAFÍA: BLÁNQUEZ, 1990: 189, fig. 41-6398.

N. CAT./FIG.: 13/5. YACIMIENTO: Camino de la Cruz (Hoya Gonzalo). PROCEDENCIA: Tumba 6 / n.i.g. 5672. MATERIA: Bronce. MEDIDAS: 1: 63; s: 2. ADSCRIPCIÓN CULTURAL: Celta. TIPO: E-I. CRONOLOGÍA: Ppios. s. V a.C. CONSERVACIÓN: Completa; malaquita; restaurada. FORMA: Pieza hembra serpentiforme de sección circular, de triple enganche. BIBLIOGRAFÍA: BLÁNQUEZ y MARTÍNEZ DÍAZ, 1983: 94, 186-1; BLÁNQUEZ, 1984: 104-105.

N. CAT./FIG.: 14/7. YACIMIENTO: Casa del Monte (Valdeñana). PROCEDENCIA: Sep. XVIII / C.M.-10 S.I.P. MATERIA: Bronce. MEDIDAS: 57x56; s: 3. ADSCRIPCIÓN CULTURAL: Ibérica. TIPO: Serie 4. CRONOLOGÍA: Fines s. V a.C.-ppios. s. IV a.C. CONSERVACIÓN: Completa; malaquita y tenorita. FORMA: Pieza hembra cuadrangular; tres perforaciones, taladro de enganche rectangular y escotadura central en cabecera. DECORACIÓN: Impresión geométrica de líneas de puntos y de ovas conformando dos enmarques rectangulares. BIBLIOGRAFÍA: BALLESTER, 1930: 36, fig. 18; CABRÉ, 1937: 103, fig. 20, lám. VIII.

N. CAT./FIG.: 15/7. YACIMIENTO: Pétrola. PROCEDENCIA: Colección privada. MATERIA: Bronce y plata. MEDIDAS: 79x83; s: 15. ADSCRIPCIÓN CULTURAL: Ibérica. TIPO: Serie 2. CRONOLOGÍA: 1ª mitad s. IV a.C. CONSERVACIÓN: Completa; malaquita; plata oculta o perdida. FORMA: Pieza hembra rectangular; cuatro perforaciones, tres de ellas con remaches, tres taladros de enganche rectangular. DECORACIÓN: Damasquinado embutido en plata; líneas incisas a gramil; impresión de ovas. BIBLIOGRAFÍA: Inédita.

N. CAT./FIG.: 16/7. YACIMIENTO: Casa de Villaralto (Mahora). PROCEDENCIA: Hallazgo casual, donativo / n.i.g. 8068. MATERIA: Bronce, plata y hierro. MEDIDAS: 93x93; s: 2. ADSCRIPCIÓN CULTURAL: Ibérica. TIPO: Serie 2. CRONOLOGÍA: 2ª mitad s. V-ppios. s. IV a.C. CONSERVACIÓN: Completa; cuprita; restaurada. FORMA: Pieza hembra cuadrangular; cinco perforaciones, dos remachadas con clavos en la cabecera y tres en talón; tres taladros de enganche rectangular. DECORACIÓN: Damasquinado embutido en plata. BIBLIOGRAFÍA: ABASCAL y SANZ, 1993: 58, núm. 172.

N. CAT./FIG.: 17/7. YACIMIENTO: Casa del Monte (Valdeñana). PROCEDENCIA: Sep. XVIII / CM-9 S.I.P. MATERIA: Bronce. MEDIDAS: 64x57; s: 2. ADSCRIPCIÓN CULTURAL: Ibérica. TIPO: Serie 4. CRONOLOGÍA: Fines s. V-ppios. s. IV a.C. CONSERVACIÓN: Completa; malaquita y cuprita. FORMA: Placa macho rectangular, con tres remaches en la base y dos apéndices laterales en cabecera. DECORACIÓN: Líneas paralelas de puntos impresos de diferentes tamaños; incisión de doble línea y acanaladura. BIBLIOGRAFÍA: BALLESTER, 1930: 36, fig. 18; CABRÉ, 1937: 103, fig. 20, lám. VIII.

N. CAT./FIG.: 18/7. YACIMIENTO: La Galana (Pétrola). PROCEDENCIA: Colección privada. MATERIA: Bronce. MEDIDAS: 63x51; s: 2. ADSCRIPCIÓN CULTURAL: Ibérica. TIPO: Serie 4. CRONOLOGÍA: 2º cuarto s. IV a.C. CONSERVACIÓN: Fragmentada (uno); malaquita. FORMA: Placa hembra rectangular, conserva dos perforaciones, una de ellas con remache, un taladro de enganche rectangular y parte de otro. DECORACIÓN: Incisión de líneas simples y dobles en zig-zag remarcando el posible damasquinado; impresión de puntos. BIBLIOGRAFÍA: Inédita.

N. CAT./FIG.: 19/7. YACIMIENTO: Hoya de Santa Ana (Chinchilla). PROCEDENCIA: Excav. Sánchez Jiménez / n.i.g. 3432. MATERIA: Bronce. MEDIDAS: 100x74; s: 2. ADSCRIPCIÓN CULTURAL: Ibérica. TIPO: Serie 4. CRONOLOGÍA: 2º cuarto s. IV a.C. CONSERVACIÓN: Prácticamente completa (uno); malaquita; reutilización de época y restaurada. FORMA: Placa macho rectangular, con cuatro perforaciones, dos en la cabecera trapezoidal y dos en talón, uno de ellos con remache. DECORACIÓN: Damasquinado embutido en plata;

incisión de líneas paralelas. BIBLIOGRAFÍA: SÁNCHEZ JIMÉNEZ, 1943; ID., 1947; SCHÜLE, 1969: taf. 13; ABASCAL y SANZ, 1993: 58, num. 173.

N. CAT./FIG.: 20/7. YACIMIENTO: El Amarejo (Bonete). PROCEDENCIA: Hallazgo casual. MATERIA: Bronce. MEDIDAS: 78×60; s. ? ADSCRIPCIÓN CULTURAL: Ibérica. TIPO: Serie 4. CRONOLOGÍA: Fines s. v-ppios. s. IV a.C. CONSERVACIÓN: Completa. FORMA: Placa macho rectangular, con dos perforaciones en talón y dos taladros junto a la cabecera. DECORACIÓN: Acanaladuras formando motivo de lacería. BIBLIOGRAFÍA: BOSCH, 1928: lám. 147; CABRÉ, 1928: 99, fig. 2.

N. CAT./FIG.: 21/8. YACIMIENTO: Casa de Villaralto (Mahora). PROCEDENCIA: Hallazgo casual; donativo / n.i.g. 8066. MATERIA: Bronce y plata. MEDIDAS: 116×106; s. 3. ADSCRIPCIÓN CULTURAL: Ibérica. TIPO: Serie 5. CRONOLOGÍA: Fines s. IV a.C. CONSERVACIÓN: Completa; malaquita; restaurada. FORMA: Placa macho cuadrangular, con cuatro perforaciones remachadas en talón, cabeza trapezoidal con hombros redondeados; restos de hierro adheridos. DECORACIÓN: Damasquinado embutido en plata; incisiones de doble línea formando motivos geométricos y palmetas; incisión figurativa en la plata. ANÁLISIS: Binocular. BIBLIOGRAFÍA: ABASCAL y SANZ, 1993: 56, núm. 170.

N. CAT./FIG.: 22/8. YACIMIENTO: Casa de Villaralto (Mahora). PROCEDENCIA: Hallazgo casual; donativo / n.i.g. 8067. MATERIA: Bronce y plata. MEDIDAS: 104×96; s. 3. ADSCRIPCIÓN CULTURAL: Ibérica. TIPO: Serie 5. CRONOLOGÍA: Fines s. IV a.C. CONSERVACIÓN: Completa; malaquita; restaurada. FORMA: Placa hembra cuadrangular, con cinco perforaciones remachadas en talón, cabeza y cuatro en talón; tres taladros de enganche; restos adheridos de hierro. DECORACIÓN: Damasquinado embutido en plata; incisión de doble línea formando motivos vegetales; impresión de ovas y círculos. ANÁLISIS: Binocular. BIBLIOGRAFÍA: ABASCAL y SANZ, 1993: 57, núm. 171.

N. CAT./FIG.: 23/8. YACIMIENTO: Hoya de Santa Ana (Chinchilla). PROCEDENCIA: n.i.g. 3494. MATERIA: Bronce. MEDIDAS: 79×65; s. 2. ADSCRIPCIÓN CULTURAL: Ibérica. TIPO: Sin clasificar. CRONOLOGÍA: s. IV a.C. CONSERVACIÓN: Prácticamente completa; intervenciones años 40-50. FORMA: Placa macho rectangular, con dos perforaciones en talón, cabeza trapezoidal escalonada y hombros redondeados remarcados. DECORACIÓN: Impresión geométrica de puntos, círculos y ovas; leves incisiones para un posible damasquinado. BIBLIOGRAFÍA: SÁNCHEZ JIMÉNEZ, 1943; ID., 1947; SCHÜLE, 1969: taf. 71, 10; ABASCAL y SANZ, 1993: 59, núm. 174.

N. CAT./FIG.: 24/8. YACIMIENTO: Casa del Monte (Valdeganga). PROCEDENCIA: Sep. II / CM-59 S.I.P. MATERIA: Bronce. MEDIDAS: 111×106; s. 1<sup>5</sup>. ADSCRIPCIÓN CULTURAL: Ibérica. TIPO: Sin clasificar. CRONOLOGÍA: s. IV a.C. ? CONSERVACIÓN: Fragmentada (veinte); tenorita; intervenciones años 40-50. FORMA: Placa hembra rectangular, con cuatro remaches en los ángulos y cinco taladros cuadrangulares dispuestos en «B». BIBLIOGRAFÍA: BALLESTER, 1930: 27-48.

N. CAT./FIG.: 25/8. YACIMIENTO: Casa del Monte (Valdeganga). PROCEDENCIA: Sep. XIV. MATERIA: Bronce. MEDIDAS: 121×111; s. 2. ADSCRIPCIÓN CULTURAL: Ibérica. TIPO: Sin clasificar. CRONOLOGÍA: s. IV a.C. ? CONSERVACIÓN: Fragmentada (veintidós) e incompleta; malaquita y atacamita; intervenciones años 40-50. FORMA: Placa hembra rectangular, con seis orificios para remache, cuatro en cabeza y dos junto a uno de los tres taladros de enganche. BIBLIOGRAFÍA: Inédita.

N. CAT./FIG.: 26/9. YACIMIENTO: Hoya de Santa Ana (Chinchilla). PROCEDENCIA: Excav. Sánchez Jiménez / n.i.g. 91/145/28. MATERIA: Plata. MEDIDAS: 52×33; s. 1. ADSCRIPCIÓN CULTURAL: Ibérica. TIPO: Sin clasificar. CRONOLOGÍA: ss. v-IV a.C. CONSERVACIÓN: Fragmentada (cuatro) e incompleta; pátina de plata córnea. FORMA: Lámina rectangular con dos remaches en el talón. DECORACIÓN: Líneas paralelas, puntos y ovas repujados; cadeneta, líneas y ovas incisas. ANÁLISIS: Test estándar para plata. BIBLIOGRAFÍA: Inédita.

N. CAT./FIG.: 27/9. YACIMIENTO: El Amarejo (Bonete). PROCEDENCIA: Capa 17, pozo votivo / n.i.g. 9194. MATERIA: Plata, hierro y bronce. MEDIDAS: 55×47; s. 3<sup>5</sup>. ADSCRIPCIÓN CULTURAL: Ibérica. TIPO: Sin clasificar. CRONOLOGÍA: ss. IV-II a.C. CONSERVACIÓN: Completa; plata córnea; restaurada. FORMA: Placa rectangular con cuatro remaches en los ángulos. DECORACIÓN: Lámina de plata repujada, remachada con cuatro clavos de bronce sobre una plancha de hierro. ANÁLISIS: Microfluorescencia de rayos X. BIBLIOGRAFÍA: BRONCANO, 1989: 84-86, lám. LX, 1; ROVIRA et alii, 1989: 100-103.

N. CAT./FIG.: 28/9. YACIMIENTO: El Tesorico (Agramón, Hellín). PROCEDENCIA: Tumba 7 / n.i.g. 5658. MATERIA: Hierro. MEDIDAS: 78×60; s. 4. ADSCRIPCIÓN CULTURAL: Ibérica. TIPO: Sin clasificar. CRONOLOGÍA: Fines s. v-medios s. IV a.C. CONSERVACIÓN: Fragmentada (tres), incompleta; restaurada. FORMA: Hebilla cuadrangular con seis remaches y pieza central estrellada con remache. BIBLIOGRAFÍA: BLÁNQUEZ y MARTÍNEZ DÍAZ, 1983: 85-172; BRONCANO et alii, 1985: fig. 31, 3 y 4.

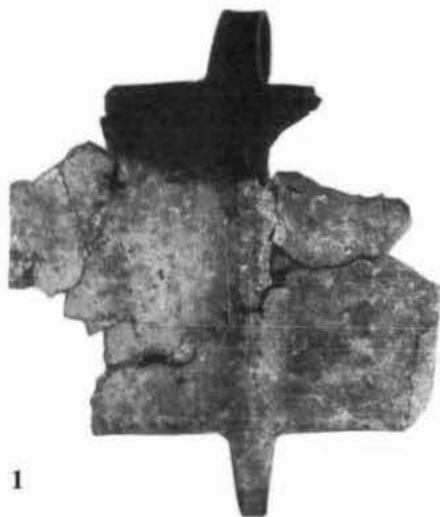
N. CAT./FIG.: 29/9. YACIMIENTO: Casa de los Guardas (Tarazona). PROCEDENCIA: Colección Carrión. MATERIA: Bronce. MEDIDAS: 71×42; s. 1<sup>5</sup>. ADSCRIPCIÓN CULTURAL: Ibérica. TIPO: Sin clasificar. CRONOLOGÍA: ss. IV-III a.C. CONSERVACIÓN: Fragmentada (uno), incompleta; tenorita. FORMA: Placa hembra rectangular, conserva dos perforaciones, un taladro de enganche rectangular y parte de otro. DECORACIÓN: Incisiones de líneas paralelas y puntos; ligeras acanaladuras para posible damasquinado. BIBLIOGRAFÍA: Inédita.

N. CAT./FIG.: 30/9. YACIMIENTO: Casa del Monte (Valdeganga). MATERIA: Bronce. MEDIDAS: 101×54; s. 2. ADSCRIPCIÓN CULTURAL: Ibérica. TIPO: Sin clasificar. CRONOLOGÍA: s. IV ? CONSERVACIÓN: Fragmentada (cinco), incompleta; cuprita, tenorita; intervenciones años 40-50. FORMA: Fragmento correspondiente a la cabeza de una placa hembra, con cuatro orificios, uno de ellos remachado. DECORACIÓN: Placas circulares recortadas y remachadas. BIBLIOGRAFÍA: Inédita.

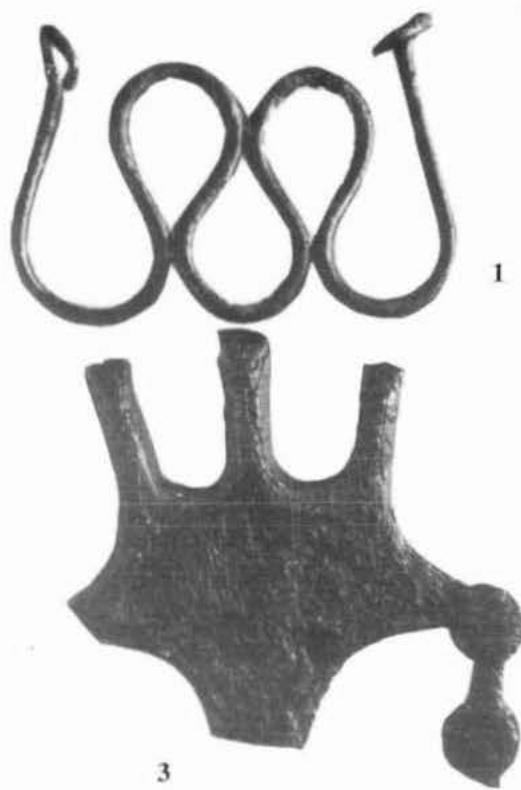
## BIBLIOGRAFÍA INVENTARIO

- ABASCAL PALAZÓN, J. M. y SANZ GAMO, R. (1993): *Bronces antiguos del Museo de Albacete*. Instituto de Estudios Albacetenses de la Excma. Diputación de Albacete, Serie I, núm. 67, Albacete.
- BALLESTER TORMO, I. (1930): Avance al estudio de la necrópolis ibérica de la Casa del Monte (Albacete). Comunicación al *IV Congreso Internacional de Arqueología*. Tirada aparte de los Cuadernos III y IV de *Cultura Valenciana*, Valencia.
- BLÁNQUEZ PÉREZ, J. (1984): La necrópolis ibérica de El Camino de la Cruz (Hoya Gonzalo). *Al-Basit*, 15, Albacete.
- BLÁNQUEZ PÉREZ, J. (1990): *La formación del mundo ibérico en el Sureste de la Meseta (Estudio arqueológico de las necrópolis ibéricas de la provincia de Albacete)*. I.E.A., Serie I, núm. 53, Albacete.
- BLÁNQUEZ PÉREZ, J. y MARTÍNEZ DÍAZ, B. (1983): *Catálogo de las I Jornadas de Arqueología en Albacete*. Madrid.
- BOSCH GIMPERA, P. (1928): *Pyrenäenhaltisen. Reallexikon der vorgeschichte*, Berlín.
- BRONCANO RODRÍGUEZ, S. (1989): *El depósito votivo ibérico de El Amarejo. Bonete (Albacete)*. Excavaciones Arqueológicas en España, 156, Madrid.
- BRONCANO RODRÍGUEZ, S. et alii (1985): La necrópolis ibérica de «El Tesorico» Agramón-Hellín (Albacete). *Noticiario Arqueológico Hispánico*, 20, Madrid.
- CABRÉ AGUILÓ, J. (1928): Decoraciones Hispánicas I. *Archivo Español de Arte y Arqueología*, núm. II, Madrid.
- CABRÉ AGUILÓ, J. (1937): Decoraciones Hispánicas II: Broches de cinturón damasquinados con oro y plata. *Archivo Español de Arte y Arqueología*, núm. 37, Madrid.
- ROVIRA, S.; CONSUEGRA, S. y MONTERO, I. (1989): Estudio arqueometalúrgico de piezas metálicas de El Amarejo. En: BRONCANO RODRÍGUEZ, S. (1989).
- SÁNCHEZ JIMÉNEZ, J. (1943): *Memoria de los trabajos realizados por la Comisaría Provincial de Excavaciones Arqueológicas de Albacete en 1941*. Informes y Memorias, 3, Madrid.
- SÁNCHEZ JIMÉNEZ, J. (1947): *Excavaciones y trabajos arqueológicos en la provincia de Albacete, de 1942 a 1946*. Informes y Memorias, 15, Madrid.
- SCHÜLE, W. (1969): *Die Meseta-Kulturen der Iberischen Halbinsel*. Madrider Forschungen, 3, Berlín.



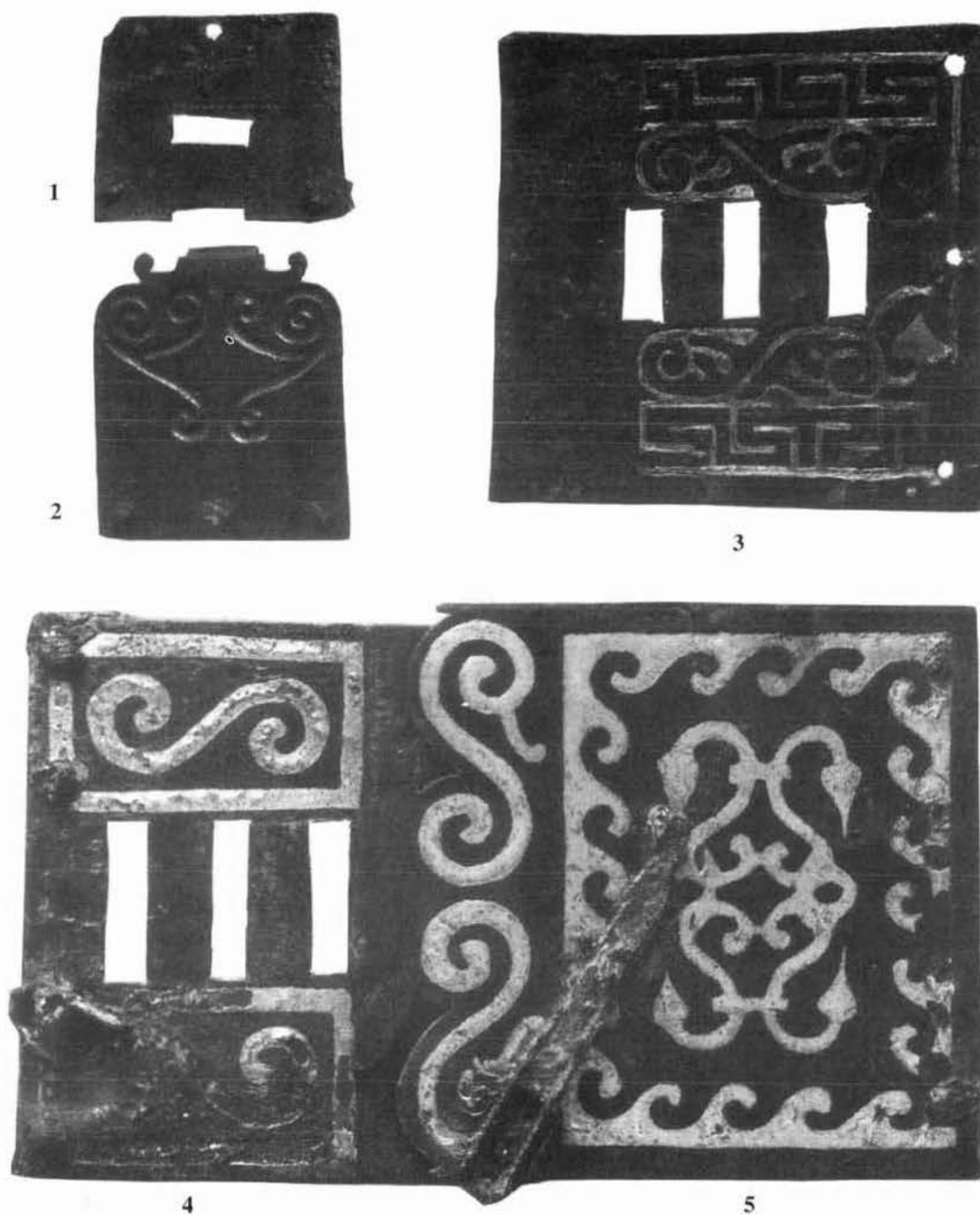


Lám. I. 1: n.º cat. 1, Tiriez (colección privada). 2: n.º cat. 6, Hoya de Sta. Ana (Museo de Albacete). 3: n.º. cat. 5, El Ojuelo (M. A.). 4: n.º. cat. 4, Camino de la Cruz (M. A.). Fotos A. Rubio.

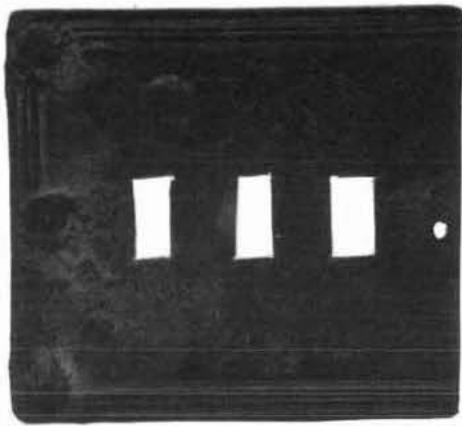


Lám. II.-1: n.º cat. 13, Camino de la Cruz (Museo de Albacete). 2: n.º cat. 12, Los Villares (M. A.). 3: n.º cat. 9, Camino de la Cruz (M. A.). 4: n.º cat. 10, Los Villares (M. A.). 5: n.º cat. 11, Casa del Monte (S.I.P.). Fotos A. Rubio.





Lám. III.— 1: n.º cat. 14, Casa del Monte (S.I.P.). 2: n.º cat. 17, Casa del Monte (S.I.P.). 3: n.º cat. 16, Casa de Villaralto (Museo de Albacete). 4: n.º cat. 22, Casa de Villaralto (M. A.). 5: n.º cat. 21, Casa de Villaralto (M. A.). Fotos A. Rubio.



1



2



3



4



5

Lám IV.- 1: n.º cat. 15, Pétrola (Colección privada). 2: n.º cat. 18, La Galana (Col. priv.). 3: n.º cat. 25, Casa del Monte (S.I.P.). 4: n.º cat. 26, Hoya de Sta. Ana (Museo de Albacete). 5: n.º cat. 30, Casa del Monte (S.I.P.). Fotos A. Rubio.