

JOSEP LLUÍS PASCUAL BENITO*

**L'ABRIC DE L'ESCURRUPÈNIA (COCENTAINA, ALACANT).
ENTERRAMENT MÚLTIPLE DE CREMACIÓ DEL NEOLÍTIC IIB**

I. LOCALITZACIÓ I DESCRIPCIÓ

L'abric de l'Escurrupènia s'obri en l'aiguavessant oriental de la Serra de Mariola, a 645 m. s.n.m. (1), en la base d'una cinglera rocosa lineal orientada cap al NE., de la qual comença un con de dejecció sobre «La Plana», ampla extensió lleugerament basculada cap a l'Est, on conecta amb les terrasses del marge esquerre del riu d'Alcoi (o Serpis).

L'abric té una llargària de 9 metres per una amplària màxima de 4 m., mentre que l'altura oscil·la entre 1 i 2 m. D'un dels extrems ix un mur de 1'20 d'amplària, que paral·lel a la visera va fins a la meitat de l'abric, del qual només es conserva la primera filada, feta amb blocs sense desbastar, que s'assenta en part en la base rocosa (fig.1).

La seua superfície, pràcticament plana, presenta una lleugera inclinació cap al SE., mentre que a partir d'un metre de la línia de visera, comença una forta pendent que arriba als peus de la Plana, salvada en algun temps per bancals i actualment totalment coberta de vegetació baixa.

Pel mateix abric passa una senda i en l'actualitat és utilitzat esporàdicament com a refugi d'excursionistes i caçadors com mostren les restes de fogueres i els cartutxos d'escopeta allí trobats.

Malgrat el seu petit tamany, l'abric té una ampla visibilitat, especialment des de les terres baixes de la Plana, al presentar la part superior del tallat en què s'obri una coloració rogenca que contrasta fortament amb la calcària gris de la resta del mateix.

* Departament de Prehistòria i Arqueologia, Universitat de València. 46080 València.

(1) Coordenades UTM : YH203933. Fulla 29-32 (821) Alcoi. Servicio Geográfico del Ejército, 1987.
En terrenys pertanyents al Juràsic, segons el Mapa Geològic de España (fulla d'Alcoi), IGME, Madrid, 1975.

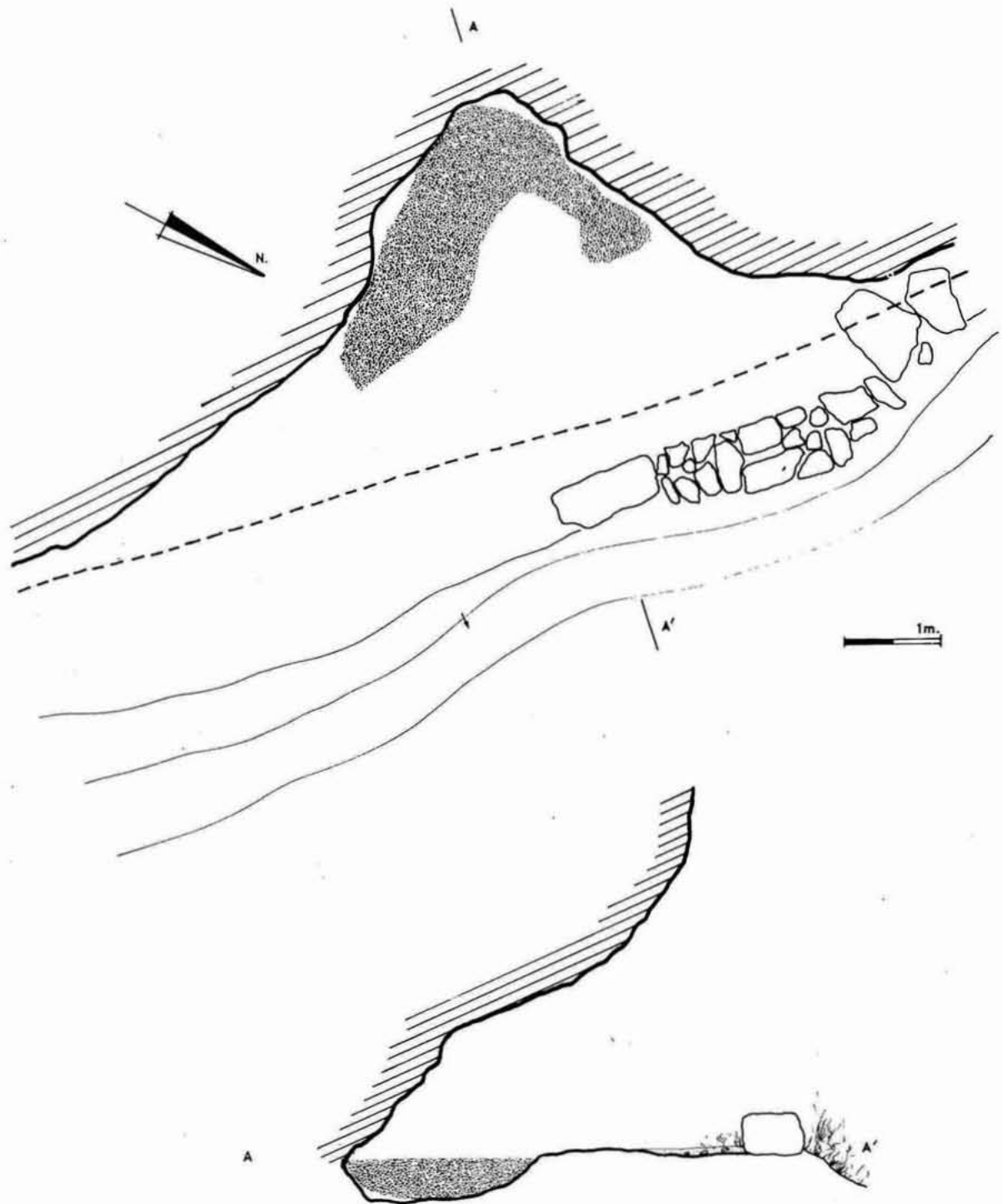


Fig. 1.—Planta i secció de l'Abric de l'Escurrupènia. La zona puntejada indica el lloc de major concentració de troballes.

II. ACTUACIONS ARQUEOLÒGIQUES

L'Abric de l'Escurrupènia fou descobert com a jaciment arqueològic en la primavera de 1983, quan membres del Centre d'Estudis Contestans trobaren per superfície algunes deixalles de sílex i ossos humans molt fragmentats. Un any més tard excavaven en la zona central de l'abric una superfície de 2 per 1'5 m., arribant a una fondària màxima de 0'50 m. junt a la paret, presentant la base rocosa un fort buçament cap a ella.

En març de 1986, durant la primera campanya de prospecció dins del projecte d'investigació que sobre «l'origen de l'hàbitat estable en poblats» dirigeix J. Bernabeu, realitzarem una petita intervenció durant dos dies en el jaciment. Començarem netejant tota la superfície del sediment fi i polsós que la cobria, observant que immediatament apareixia la base rocosa en la major part de l'abric excepte en la zona contigua a la paret W.

En eixa zona, a l'excavar els primers 5 cm. va aparèixer la base rocosa de l'abric, quedant sedimentació només en un petit badall junt a la paret i al fons de les irregularitats del sòl, arribant fins a una fondària màxima de 14 cm.

El sediment era fi, de color marró-grisenc, amb abundant fracció de petit i mitjà tamany, i petits carbons dispersos. El material va eixir molt fragmentat, sense cap concentració significativa i completament desordenat, amb alguns petits fragments de ceràmica a torn en la base de l'escassa sedimentació excavada.

Donada l'alteració sedimentària i l'homogeneïtat cronològica de la quasi totalitat dels materials de les dues actuacions arqueològiques, hem optat per estudiar-los de forma conjunta (2).

III. ELS MATERIALS ARQUEOLÒGICS

Els materials recuperats presenten un alt grau de fragmentació, en la major part dels casos produïda per acció del foc.

1. LA CERÀMICA

No s'ha pogut reconstruir cap forma ceràmica amb les poques restes recuperades, entre les quals hi ha fragments d'almenys quatre recipients diferents:

— 3 fragments atípics pertanyents a un gran recipient, amb dos cordons horitzontals paral·lels, llisos. Pasta cuidada amb desengreixant de petit tamany. Superfícies exterior i interior espatulades de color rogenc (fig.2: 1).

— Fragment de vora amb el llavi engrossit per l'exterior. Pasta no cuidada amb abundant desengreixant de petit tamany. Superfície alterada pel foc, gris (fig.2: 3).

— Petit fragment de vora arrodonida. Pasta cuidada amb escàs desengreixant de petit tamany. Superfície allisada, marró (fig.2: 2).

(2) Materials dipositats en el Centre d'Estudis Contestans, Palau Comtal, Cocentaina (Alacant). L'actuació de 1983 consta al Diari d'activitats de camp del C.E.C.

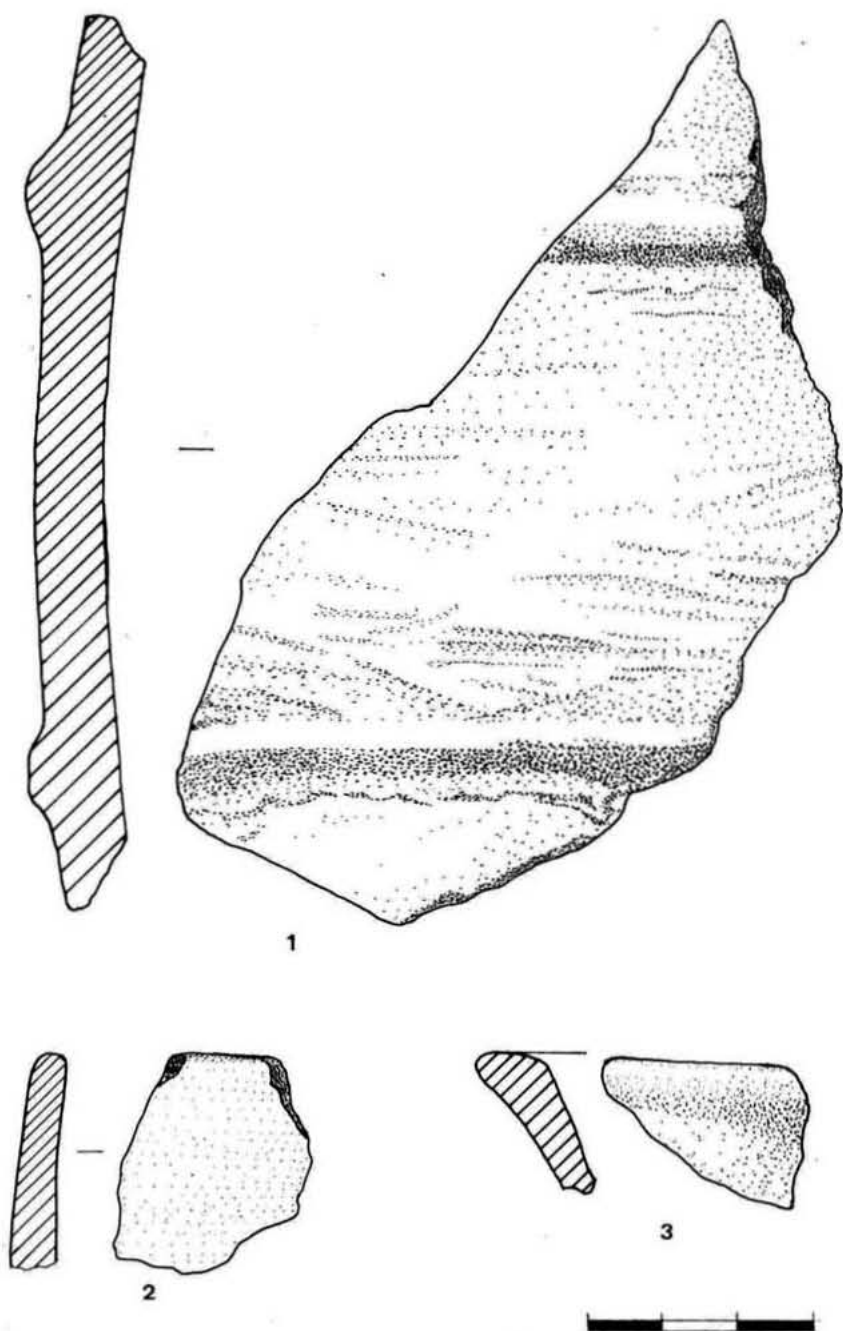


Fig. 2.—Abric de l'Escarpupènia: ceràmica.

— 10 petits fragments atípics de les mateixes característiques que l'anterior, alguns afectats pel foc.

— Un petit fragment de ceràmica molt fina i cuidada, amb la superfície brunyida, fosca, de tacte sabonós.

A més dels fragments de ceràmica a mà, també se'n recuperaren quatre realitzats a torn, de cronologia medieval o posterior.

2. LA INDÚSTRIA LÍTICA EN SÍLEX

S'han inventariat un total de 106 restes de sílex, de les quals, 93 corresponen a l'utilatge i 13 al material de talla.

L'utilatge lític presenta un alt grau de fragmentació produïda per acció del foc. Més de la tercera part del conjunt està fortament alterat per cremació, especialment pel que respecta a les fulles, amb abundants escamacions i vores totalment deformatades.

Els colors dominants, producte de l'acció del foc, són el negre, diverses games de gris fosc, marró i rogenc. En les peces millor conservades, hi ha sílex translúcid rosat, melat i blanquinós-groguenc.

Tipològicament l'utilatge recuperat és el següent:

FULLES

Frag. medials retocats:	6	(fig. 3: 21-22-23).
Fragments medials:	34	(fig. 3: 24).
Fragments proximals:	4	
Fragments distals:	1	
Escames:	28	(fig. 3: 25).

PUNTES DE FLETXA

Romboïdals:	2	(fig. 3: 5).
Romboïdal, monyons lat.:	1	(fig. 3: 13).
Romboïdal de base ampla:	2	(fig. 3: 1, 12).
Triangular amb peduncle:	2	(fig. 3: 2, 14).
Foliàcia:	1	(fig. 3: 15).
Asimètrica:	1	(fig. 3: 4).
Fragments:	9	(fig. 3: 6-11).

TRAPEZIS

Simètric:	1	(fig. 3: 17).
Asimètric:	1	(fig. 3: 18).
Amb una vora còncava:	1	(fig. 3: 19).

TRUNCADURES

Simple obliqua:	1	(fig. 3: 20).
-----------------	---	---------------

ASCLES RETOCADES:	1	(fig. 3: 16).
-------------------	---	---------------

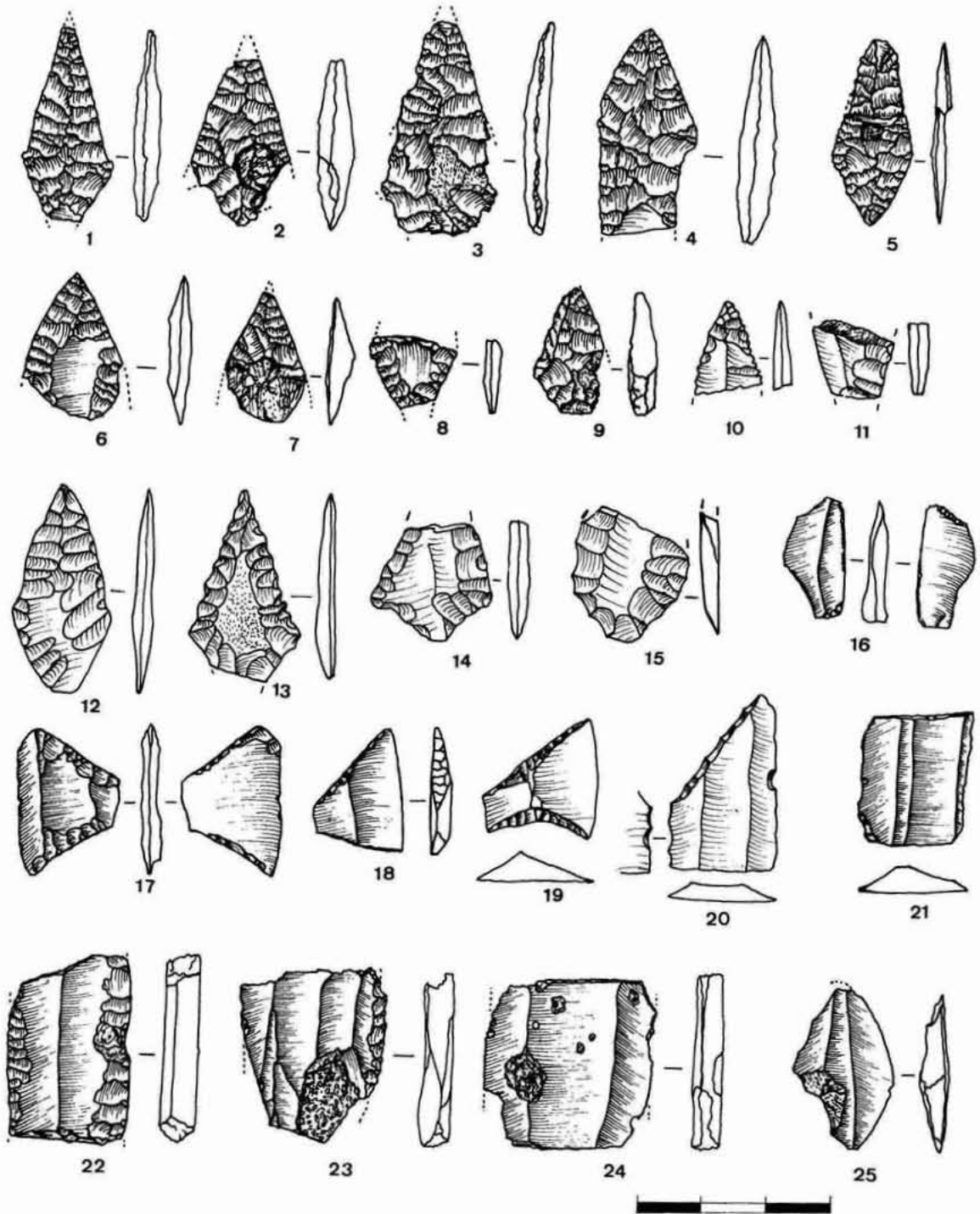


Fig. 3.—Abric de l'Escarpènia: sílex.

El grup tipològicament millor representat dins l'utilitatge el constitueixen les fulles, encara que tots els efectius corresponen a fragments de llargària inferior als 30 mm. Les amplàries oscil·len entre els 27 i els 16 mm. i la gruixària entre 3 i 5 mm. L'acció de foc sobre les vores de les fulles ha esborrat els possibles retocs. Només en sis fragments se n'ha conservat, directe i continu, quatre de retoc pla, un simple i un altre marginal. S'observa també en algunes vores millor conservades l'absència de retoc.

Les puntes de fletxa també estan ben representades i altament afectades pel foc. Constitueixen un grup prou homogeni morfològicament i tipomètricament. Totes presenten retoc pla, bifacial i cobrent, havent-ne 6 peces amb retoc cobrent parcial en una cara, una d'elles amb córtex. En dos exemplars les vores superiors estan dentades. Les conservades senceres tenen una llargària entre 30 i 33 mm.

Dels trapezidis, un té retoc a doble bisell, pla en la cara superior, i els altres retoc abrupte, directe, igual que la truncadura obliqua sobre fulla.

L'ascla laminar retocada, de sílex melat, presenta el taló llis, retocs marginals, alterns i bilaterals que li donen una forma trapezoïdal.

Del conjunt del sílex de talla, només una asclea es troba afectada pel foc, estant-ne constituït per:

- 1 nucli informe, amb dos plans de percussió. Blanquinós.
- 7 ascles de petit tamany, talons plans i puntiformes. Blanquinoses o de color melat. Una d'elles afectada pel foc.
- 4 trencalls de petit tamany.
- 1 resquill de sílex melat.

3. ELS OBJECTES D'ORNAT PERSONAL

A) Pedra

Penjoll acanalat:	1 (fig. 4: 1).
Penjoll prismàtic:	1 (fig. 4: 2).
Penjoll triangular:	1 (fig. 4: 3).
Penjoll amb engrossiment basal:	1 (fig. 4: 4).
Perles de collar:	
Bitroncocòniques (pedra verda):	1 (fig. 4: 5).
Bitroncocòniques (calcària blanca):	16 (fig. 4: 8).
Discoïdal gran (pedra negra):	1 (fig. 4: 17).
Discoïdals:	10 (fig. 4: 9).
Esclat amb incisions:	1 (fig. 4: 6).

El penjoll acanalat està realitzat sobre pedra blanquinosa polida; presenta el cap esfèric, amb un ressalt al voltant de l'orifici, i el cos recte de secció circular.

Del mateix tipus de pedra blanquinosa polida, potser calcària local, estan fets la resta del conjunt si n'exceptuem 2 perles de collar, encara que el penjoll triangular, l'esclat amb incisions i algunes perles discoïdals presenten un color negre o gris fosc, producte de la combustió.

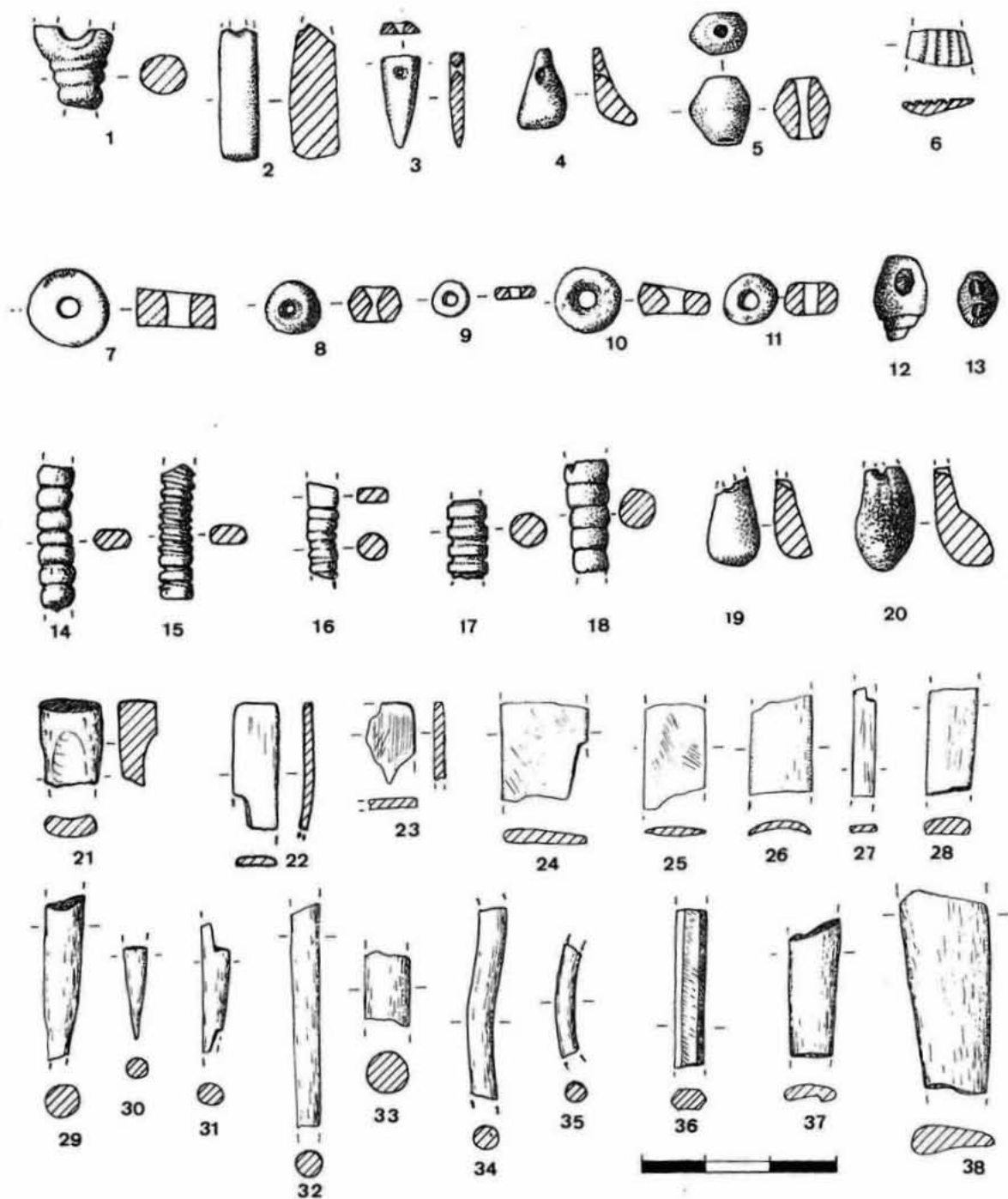


Fig. 4.—Abric de l'Escarpènia: pedra (1-9), ceràmica (10-11), petxina (12-13) i os (14-38).

El tamany de les perles de collar discoïdals oscil·la entre els 6'5/3 mm. de diàmetre i 1/3 mm. d'espessor.

Més uniforme és el tamany de les perles bitroncocòniques amb 7/8 mm. de diàmetre i 4/5 mm. d'espessor.

La perla de pedra verda (esteatita?) té la particularitat de presentar la secció transversal hexagonal, mentre que la perla discoïdal de pedra negra podria ser de micacita.

B) Os

Penjolls acanalats:	5 (fig. 4: 14-18).
Penjolls de caní geminat cérvol:	3 (fig. 4: 20).
Penjoll amb engrossiment basal:	1 (fig. 4: 19).
Aguilles de cap	
Fragments proximals	
— Cap engrossit:	1 (fig. 4: 21).
— Base recta secció aplanada:	2 (fig. 4: 22-23).
Fragments medials	
— Secció aplanada:	57 (fig. 4: 24-24-27).
— Secció circular:	49 (fig. 4: 32-35).
— Secció còncavo-convexa:	7 (fig. 4: 26).
— Secció plano-convexa:	5 (fig. 4: 28).
— Secció hexagonal:	1 (fig. 4: 36).
Fragments distals	
— Secció circular:	2 (fig. 4: 30-31).
Apuntats (frags. medials)	
Amb canal medular:	2 (fig. 4: 37).
Secció subtriangular:	2 (fig. 4: 38).
Punxó tibia conill. Frags. distals:	2

Destaquen del conjunt ornamental en os els 5 penjolls acanalats, dels quals 4 estan calcinats. Només un en conserva la base, recta. Un altre, de cos circular, presenta part del cap de secció rectangular. Les incisions que conformen les acanaladures són de diferent fondària, donant-se la particularitat que un penjoll presenta la incisió contínua, helicoidal (fig. 4: 15).

També es troben cremats, amb un color negre intens, els 3 penjolls realitzats perforant la zona apical de geminació de canins de cérvol.

El penjoll amb la base lleugerament engrossida, realitzat sobre fragment d'os amb la superfície totalment facetada per abrasió, recorda morfològicament les geminacions de cérvol.

S'han recuperat més d'un centenar de fragments pertanyents a agulles de cap (o «varetas»), peces apuntades, de vores paral·leles, totalment facetades per abrasió, generalment transversal. Presenten un alt grau de fragmentació. El fragment més llarg conserva 33 mm., mentre que la majoria només té entre 11 i 20 mm. La causa de la

fragmentació n'és evident, ja que la quasi totalitat dels fragments estan calcinats. La cremació també ha deformat alguns fragments al produir curvatures, com s'observa en els de secció còncavo-convexa, la cara còncaua dels quals presenta senyals d'abrasions transversals realitzades quan eixa faceta era plana.

Les agulles de cap més nombroses són les aplanades, amb seccions lenticulars o subrectangulars, d'espessor uniforme (entre 1 i 2 mm.) i amplària que varia entre 3 i 13 mm. Només s'han trobat dos fragments amb el cap recte, aplanat.

Els fragments d'agulla de secció circular, amb diàmetres entre els 6 i els 2 mm., presenten la superfície polida, excepte en pocs casos en què s'observen senyals d'abrasió transversal.

Destaca del grup de fragments medials d'agulla el que presenta una secció hexagonal, amb acurades facetes aconseguïdes per abrasió transversal.

Els classificats com apuntats, són fragments longitudinals de diàfisis que només presenten senyals d'abrasió en la cara ventral.

C) *Petxines marines*

Columbella perforada:	1	(fig. 4: 12).
Trivia perforades:	10	(fig. 4: 13).
Frag. Glycymeris:	1	
Frag. Cardium:	1	
Gasteròpod indet.:	1	

D) *Ceràmica*

Dues perles de collar. Pasta gris i superfície cuidada. 11 x 4 i 8 x 5 mm. respectivament (fig. 4: 10-11).

4. ALTRES

— Fragment de plaqueta de pedra. Superfície llisa, rasposa, de color rogenc. Forma quadrangular irregular (197 x 180 mm.) amb una amplària de 20 mm.

— Dos petits fragments de plaqueta com l'anterior, però de 8 mm. d'amplària.

— Quatre fragments de fòssil d'esponja o coral, de cos cilíndric amb estries i abultaments espiculars.

— Un petit jacint, varietat de zircó de color roig, coneguda popularment com «dimoniet».

5. LES RESTES HUMANES

Són les més nombroses del registre, presentant majoritàriament un estat de cremació total, amb colors que varien des del blanc de calç, passant per diverses games del gris (cendra, marró, blavenc,...), fins al negre carbó.

A més de les peces dentàries, que Blai Cloquell estudia en aquest mateix volum i que han permès de conèixer el nombre mínim d'individus (14: 7 menors de 12 anys, 3 entre 13-20 anys, 3 entre 21-40 anys i 1 major de 40 anys), es recuperaren:

- 178 fragments de crani de gruixàries diverses.
- 5 fragments de mandíbula.
- 546 fragments de tamany entre 1-5 cm., reconeixent-se'n de diferents ossos llargs (fèmurs, radis, Mtt, Mtc i falanges), i de cabotes de fèmur, costelles, vèrtebres i pelvis.
- 1.220 fragments indeterminats inferiors a 1 cm.
- 22 fragments escassament afectats pel foc o no cremats, entre els quals s'han identificat falanges, Mt. i costella.

6. LES RESTES DE FAUNA

El registre faunístic ha estat escàs, presentant una gran fragmentació i, a diferència de les restes humanes, no es constata en ell cap indicatiu de cremació.

R. Martínez Valle ha fet la identificació d'aquells fragments que el seu estat de conservació ho permetia:

- 8 d'ovicàprids (fragment d'apòfisi espinosa, vèrtebra toràxica, falanges, molars de llet i d'exemplar adult).
- 1 de bòvid (fragment de molar superior).
- 8 de conill (radi, calcani, pelvis).
- 21 d'aus (ossos llargs).
- 3 d'ofidis (vèrtebres).
- 3 fragments de diàfisi. Indeterminats.
- 1 petit fragment de mandíbula. Indeterminat.

Les restes d'aus presenten les típiques fractures produïdes per les egagròpiles de rapaces nocturnes, a les quals probablement pertanyen també les vèrtebres d'ofidi.

A més, hi ha unes poques restes que presenten clares marques de rossegador (una resta de conill i el fragment de mandíbula indeterminada), o de gossos (els 3 fragments de diàfisi indeterminada).

Igualment s'han recuperat un total de 99 estelles pertanyents la major part a diàfisis indeterminades.

IV. COMENTARI SOBRE ELS MATERIALS

L'Abric de l'Escurrupènia, pel caràcter secundari i múltiple de l'enterrament i pels materials que formen part de l'aixovar funerari, s'enquadra sense dificultats en el Neolític IIB, horitzó cultural que ocupa quasi tot el III mil·lenari, des d'aproximadament el 2800 a.C. fins a l'aparició de les primeres ceràmiques campaniformes, etapa que correspon a l'Eneolític precampaniforme d'anteriors sistematitzacions (3).

La ceràmica, com generalment passa en la major part de les coves d'enterrament, és escassa i no s'ha pogut reconstruir cap forma que permeta la comparació amb les recentment recuperades als poblats pròxims de Jovades i Niuet. En general els fragments

(3) J. BERNABEU, I. GUITART i J. LL. PASCUAL: «El País Valenciano desde finales del Neolítico a los inicios de la Edad de Bronce». Archivo de Prehistoria Levantina, XVIII, Valencia, 1988, pàgs. 159-180.

ceràmics de l'Escurrupènia presenten un millor estat de conservació, apreciand-se una major qualitat en les pastes i el tractament de la superfície, potser explicables per la diferent sedimentació de les terres baixes. Els cordons horitzontals llisos els trobem en Jovades (4), mentre que no trobem als poblats ceràmica fina i cuidada com el petit fragment de l'Escurrupènia de característiques tècniques similars a les de les ceràmiques esgrafiades, pròpies del Neolític IIA.

La indústria lítica presenta poca variabilitat. L'associació fulles-puntes de fletxa-trapezis-truncadures està present en moltes de les coves d'enterrament múltiple pròximes. En la Vall d'Albaida trobem aquests elements en l'Almud, Camí Real i Barranc del Castellet, i als jaciments alcoians de Llometes i Pastora (5). Encara que no hi ha trapezis, les coves contestanes del Racó Tancat i Tancada presenten un component semblant quant a puntes de fletxa (6), a l'igual que succeeix a la Cova de la Barsella (7).

Tampoc no falta cap dels elements lítics de l'Escurrupènia als poblats pròxims de Jovades i Niuet, així com als nivells inferiors d'Ereta (8). Es tracta d'un conjunt lític que pel component trapezoïdal i l'absència de puntes de fletxa de peduncle i aletes destacades pot considerar-se antic dins l'horitzó pre-campaniforme.

Respecte als elements d'ornat, les agulles de cap són les més nombroses, especialment els fragments medials. La falta de la major part dels extrems de les de secció circular, impedeix conèixer el tipus de cap. En coves sepulcrales de les comarques del Comtat, l'Alcoià i la Vall d'Albaida trobem variats dissenys en la confecció dels caps, fixos o mòbils, llisos o decorats amb acanaladures transversals com els penjolls. En canvi sí que s'han trobat alguns extrems proximals de les agulles de secció aplanada que presenten el cap llis no diferenciat. Les agulles de cap planes o «varetes» poden arribar a medir més de 20 cm. i són un element freqüent en els aixovars valencians i murcians, apareixent en ocasions amb el cap decorat amb mosses laterals (9).

Per al penjoll triangular de pedra, el paral·lel més pròxim el trobem en Jovades (10). També n'hi ha documentats a Blanquizares, on també hi ha un penjoll prismàtic rectangular (11), i a Ereta (12), encara que es un tipus que perdura fins a l'Edat del Bronze, almenys al SE. peninsular (13).

Els penjolls de base engrossida realitzats tant en pedra com en os recorden els fets sobre canins geminats de cérvol, als quals semblen imitar. Els canins geminats de cérvol perforats cobreixen una ampla cronologia, coneixent-se'n des del Paleolític Superior

-
- (4) J. LL. PASCUAL: «Les Jovades (Cocentaina, Alacant). Hàbitat del Neolític Final amb estructures excavades: sitges i fosses». *Alberri*, 2, Cocentaina, 1989, pàgs. 9-52.
- (5) J. JUAN-CABANILLES i J. CARDONA: «La Cova de l'Almud (Salem, la Vall d'Albaida). Un enterrament múltiple neo-eneolític». *El Eneolític en el País Valencià*, Alcoi, 1986, pàgs. 51-63.
- (6) J. LL. PASCUAL: «Les coves sepulcrales de l'Alberri (Cocentaina, Alacant). El poblament de la Vall Mitjana del riu d'Alcoi durant el III mil·lenari B.C.». *PLA.V-Saguntum*, 21, València, 1988, pàgs. 109-159.
- (7) J. BELDA: «Excavaciones en el monte de la Barsella, término de Torremanzanas (Alicante)». *Junta Superior de Excavaciones y Antigüedades*, 112, Madrid, 1931.
- (8) D. FLETCHER: «La Ereta del Pedregal (Navarrés, València)». *Archivo de Prehistoria Levantina*, IX, València, 1961.
- (9) J. R. GARCÍA DEL TORO: «Las llamadas varillas de hueso de los enterramientos humanos colectivos del Eneolítico del Levante español: Tipología morfológica e hipótesis funcional». *El Eneolítico en el País Valencià*, Alcoi, 1986, pàgs. 157-164.
- (10) J. LL. PASCUAL i I. GUITART: «Les Jovades. Cocentaina. 1987». *Excavacions arqueològiques de salvament a la Comunitat Valenciana 1984-1988. II. Intervencions rurals*. València, 1990, pàgs. 53-57.
- (11) A. ARRIBAS: «El ajuar de las cuevas sepulcrales de los Blanquizares de Lébor (Murcia)». *Memorias de los Museos Arqueológicos Provinciales*, XIII-XIV, Madrid, 1952.
- (12) B. MARTÍ: «El Eneolítico». *Nuestra Historia*, València, 1980, pàgs. 125-150.
- (13) E. i L. SIRET: «Las primeras edades del Metal en el Sureste de España». *Barcelona*, 1890, pàg. 187, lhm. XXIII, 37.

fins a l'Edat del Bronze. En pedra coneixem un exemplar en la Cova de l'Or (14) i uns altres dos en la Cova de les Cendres, tots en contextos estratigràfics del Neolític I cardial.

Més interessants des del punt de vista cronològic semblen ser les perles bitroncocòniques de pedra verda, de gran dispersió per tota la península i una cronologia admesa des de finals del IV a mitjans del III mil·lenari a.C. (15).

Dins del conjunt ornamental destaquen els sis penjolls acanalats. Per al de cap globular realitzat en pedra no hem trobat cap paral·lel en la Península Ibèrica. En pedra se'n coneixen al Llenguadoc durant el Neolític Final i Calcolític, encara que entre els exemplars francesos no n'hi ha amb cap globular, abundant més els d'os (16).

En canvi, els penjolls acanalats en os són un dels elements característics dels aixovars funeraris del Neolític IIB, amb una distribució geogràfica que comprén el Sud de la província de València, la d'Alacant i Múrcia, havent-se senyalat la seua presència a Portugal (17) i també a Castelló de la Plana (18).

L'exemplar de Castelló no pot prendre's en consideració per presentar diferències morfològiques quant al tractament, tamany i forma de les acanaladures, a més de la seua procedència d'una vessant del Tossal de Castellet, jaciment amb materials del Bronze Final (19).

A finals dels cinquanta G. Nieto donava una llista de 25 penjolls acanalats documentats en una vuitena de coves funeràries: 9 exemplars en Barsella, 8 en Pastora, 3 en Blanquizaras, 2 en Cehegin i un en Loma de los Pregrinos, Llometes i Barranc del Castellet (20).

Des d'aleshores s'ha duplicat el nombre de jaciments amb penjolls acanalats, sempre dins la mateixa àrea geogràfica (fig. 5). En la comarca del Comtat, a més dels sis exemplars d'Escurrupeña, se n'han documentat tres a Racó Tancat, un a Tancada (21) i Bolumini i dos a En Pardo (22). En la vessant septentrional de la Serra del Benicadell, on també es troba Barranc del Castellet, n'ha aparegut un altre a la Cova de l'Almud (23). La comarca costanera de La Safor s'incorpora també a la zona de dispersió d'aquests penjolls al trobar-ne sis en Bolta (24) i un a la Solana de l'Almuixich (25).

(14) B. MARTÍ et alii.: «Cova de l'Or (Beniarrés, Alicante). Vol. II». Trabajos Varios del Servicio de Investigación Prehistórica, 65, Valencia, 1980.

(15) A. M.^a MUÑOZ: «Sepultura del Cabezo del Plomo (Mazarrón, Murcia)». Anales de Prehistoria y Arqueología, 2, Murcia, pág. 28.

(16) H. BARGE: «Les parures du néolithique ancien au début de l'âge des métaux en Languedoc». C.N.R.S., Paris, 1982, pág. 122.

(17) G. NIETO: «Colgantes y cabezas de alfiler con decoración acanalada: Su distribución en la Península Ibérica». Archivo de Prehistoria Levantina, VIII, Valencia, 1959, págs. 125-144.

A. M.^a MUÑOZ: «El Eneolítico en el País Valenciano y Murcia». Arqueología del País Valenciano: panorama y perspectivas, Elx, 1985, pág. 93.

(18) NIETO: *Op. cit.* nota 17, pág. 129.

(19) F. ESTEVE: «Un poblado de la primera Edad del Hierro en la Plana de Castellón». Ampurias, VI, Barcelona, 1944, págs. 141-154.

(20) NIETO: *Op. cit.* nota 17, págs. 129-131.

(21) PASCUAL: *Op. cit.* nota 6.

(22) J. BERNABEU: «El vaso campaniforme en el País Valenciano». Trabajos Varios del Servicio de Investigación Prehistórica, 80, Valencia, 1984.

(23) JUAN-CABANILLES i CARDONA: *Op. cit.* nota 5.

(24) BERNABEU: *Op. cit.* nota 22, fig. 24.

(25) J. APARICIO, V. GURREA i S. CLIMENT: «Carta arqueológica de la Safor». Instituto de Estudios Comarcales Alfonso el Viejo, Gandía, 1983, pág. 71.

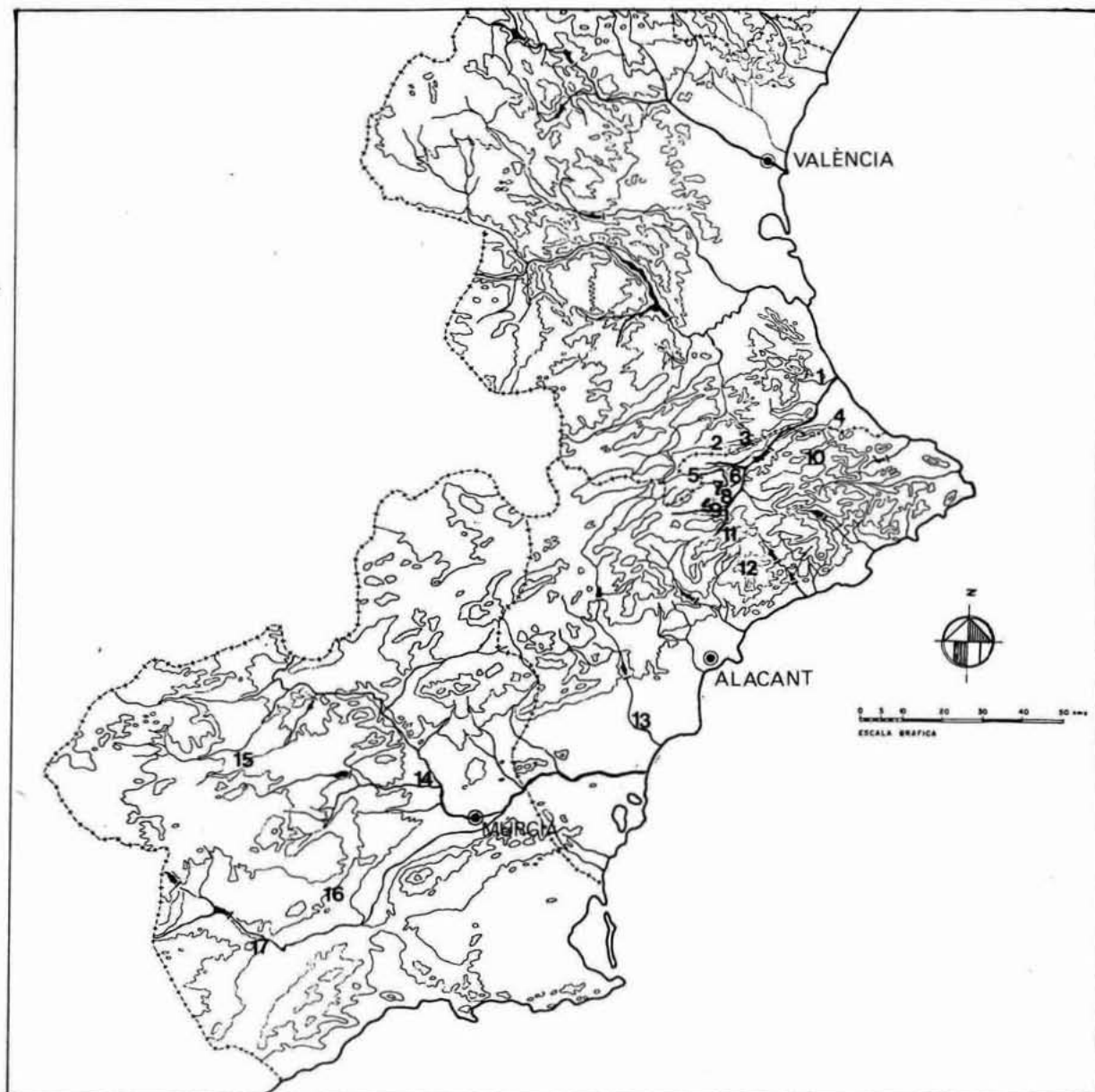


Fig. 5.—Jaciments del Sud del País Valencià i Múrcia amb penjolls acanalats:

1. Cova Bolta (Gandia). — 2. Cova del Barranc de Castellet (Carrícola). — 3. Cova de l'Almud (Salem). — 4. Cova de la Solana de l'Almuixich (Oliva). — 5. Cova Bolumini (Alfara). — 6. Abric de l'Escurrapènia (Cocentaina). — 7. Cova del Racó Tancat (Cocentaina). — 8. Cova Tancada (Cocentaina). — 9. Cova de les Llometes (Alcoi). — 10. Cova d'En Pardo (Planes). — 11. Cova de la Pastora (Alcoi). — 12. Cova de la Barsella (la Torre de les Maçanes). — 13. L'Alcúdia (Elx). — 14. Loma de los Peregrinos (Alguazas). — 15. Peña Rubia - Cueva del Humo (Cehegín). — 16. Blanquizaes de Lébor (Totana). — 17. El Capitán (Lorca).

Més al Sud destaquen els exemplars de l'Alcúdia (26) i El Capitán (27), al ser els únics documentats en jaciments d'hàbitat. El d'Elx ompli el buit que hi havia entre els jaciments valencians i murcians, mentre que el de Lorca és el penjoll trobat més al Sud.

El límit meridional el trobem en les conques hidrogràfiques del Segura i Guadalentín, mentre que pel Nord no apareixen més enllà de la Vall d'Albaida i de La Safor. És significativa en eixe sentit l'absència d'aquests tipus de penjoll en Ereta, jaciment del qual es coneixen més de dues mil peces d'os treballat.

Interessa destacar la concentració de jaciments en les comarques de l'Alcoià i El Comtat situats a l'inici dels relleus que voregen la xarxa de drenatge del riu d'Alcoi (Serpis), precisament on es troba l'Escurrupènia i on es comptabilitzen 23 dels 50 penjolls acanalats que coneixem. Fora d'aquest nucli són poques les coves que han donat sis o més exemplars: Bolta i Barsella. Més al Sud, a Elx i als jaciments murcians, aquests penjolls apareixen sense formar concentracions significatives i sempre en escàs nombre.

Respecte a la cronologia dels penjolls acanalats, els exemplars portuguesos són considerats antics dins l'Eneolític mentre que a Múrcia apareixen tant en jaciments considerats Eneolític Antic com en altres on s'associen a materials metàl·lics i campaniformes, si bé en aquest segon cas són jaciments d'ampla cronologia en els quals no s'han pogut individualitzar els diferents enterraments (28). Aquesta problemàtica és extensible a alguns jaciments valencians on apareixen associats a elements campaniformes. La major part, però, procedeixen de contextos de l'Eneolític Inicial i Ple (NIIB), pel que la seua perduració durant l'Horitzó Campaniforme resulta dubtosa (29).

En definitiva, l'aixovar de l'Escurrupènia presenta uns materials homogenis que semblen haver-se dipositat amb poca diferència cronològica malgrat el nombre d'enterrats, podent considerar-lo com un conjunt tancat pertanyent a una fase inicial del Neolític IIB (ca. 2800-2500 BC), abans de la introducció dels primers elements metàl·lics.

V. EL RITUAL FUNERARI

Encara que comptem amb abundants jaciments funeraris del III mil·lenari BC al País Valencià, són escassos aquells en què s'haja pogut estudiar la disposició de les deixalles humanes i individualitzar els diferents enterraments, al trobar-se sediments generalment remoguts per diverses causes. Moltes de les coves han estat freqüentades esporàdicament des que adquiriren la condició funerària fins a l'actualitat, segon es desprén de les restes ibèriques, romanes, medievals o actuals que, sempre en escassa quantitat, han oferit, sense oblidar les excavacions clandestines que molt sovint han patit. De totes formes, el propi caràcter múltiple dels enterraments pot haver estat la causa que trobem les restes humanes desplaçades del seu lloc original per buscar espai per als successius dipòsits.

(26) BERNABEU: *Op. cit.* nota 22, pàg. 26.

(27) M.^a M. AYALA: «Aportación al estudio de los ídolos calcolíticos de Murcia». *Anales de Prehistoria y Arqueología*, 1, Murcia, 1985, pàgs. 23-32, fig. 4k.

(28) NUÑOZ: *Op. cit.* nota 17.

(29) BERNABEU: *Op. cit.* nota 22, pàg. 99.

El ritu més documentat en els enterraments durant l'horitzó pre-campaniforme és la inhumació secundària en cavitats naturals, normalment de petit tamany i difícil accés, on es dipositaven bossades o paquets d'ossos, seleccionats prèvia descarnació del cadàver, donada l'absència de parts significatives de l'esquelet (30).

En alguns casos s'han trobat inhumacions primàries. En la Cova de les Llometes, les excavacions efectuades en les darreries del passat segle descobriren 18 esquelets en posició fetal, havent un penjoll acanalat entre els elements d'aixovar conservats. Posteriorment, en un badall al fons de la cova era trobat un crani humà i un punxó biapuntat de coure (31).

En Barsella, sota el nivell superior d'enterraments primaris al llarg de les parets de la cova, amb botons de perforació en «V» i anells de plata, n'hi havia un altre amb restes humanes fragmentades (32).

En la Cova del Barranc del Castellet també hi ha notícies de la troballa d'un esquelet en posició decúbit supí en la part superior, mentre que en la capa inferior les restes humanes es trobaven desordenades i fragmentades (33).

En la mateixa posició decúbit supí es trobaren els inhumats a Cova Santa (Vallada, València) durant l'Horitzó Campaniforme, associats a restes d'animals domèstics interpretats com ofrenes alimentàries (34).

Les inhumacions primàries de la Cova del Pic (Carcaixent, València) pertanyen també a un moment avançat del III mil·lenari (35).

En l'estat actual de la investigació és difícil explicar la forta diferència ritual que trobem entre l'Escurrupènia i les inhumacions primàries trobades en altres jaciments (Llometes, Barsella, Barranc del Castellet) amb elements d'aixovar pertanyents al mateix horitzó cronològic. En tot cas, són jaciments excavats abans del primer quart de segle i on no s'ha pogut individualitzar els diferents enterraments i aixovars entre els quals hi ha també objectes metàl·lics i, en tots els casos, les inhumacions primàries són posteriors a les secundàries. En l'Escurrupènia, l'estat de les deixalles humanes ens indica que ens trobem davant uns fragments ossis que són el producte d'una cremació total i prolongada, amb altes temperatures i abundant llenya, d'ahí l'estat de calcinació en què ens han arribat.

La diferent coloració dels fragments advoca perquè no totes les cremacions, o no totes les parts de cos d'una mateixa cremació, patiren el mateix grau de combustió. Els fragments de la calota craniana són els que presenten major diversificació de tamany i color (blanc total, grisos, negre), havent-ne inclús algun sense cremar. Aquestes diferències —també observades en les restes òssies d'incineracions de Camps d'Urnes— poden respondre a l'explosió del crani durant la cremació del cadàver, per donar eixida

(30) E. PLA: «La covacha de Ribera (Cullera, València)». *Archivo de Prehistoria Levantina*, VII, València, 1958, pàgs. 23-54.

(31) V. PASCUAL: «Hallazgos prehistóricos en les Llometes (Alcoy)». *Archivo de Prehistoria Levantina*, X, València, 1963, pàg. 44.

(32) BELDA: *Op. cit.* nota 7, pàgs. 50-51.

(33) I. BALLESTER: «La Covacha sepulcral de Camí Real (Albaida)». *Archivo de Prehistoria Levantina*, I, València, 1929, pàg. 49.

(34) B. MARTÍ: «La Cova Santa (Vallada, València)». *Archivo de Prehistoria Levantina*, XV, València, 1981, pàgs. 159-196.

(35) M.ª J. DE PEDRO: «Les coves d'enterrament eneolítiques: La Cova del Pic (Carcaixent, València)». *El Eneolítico en el País Valenciano, Alcoi*, 1986, pàg. 72.

als gasos produïts pel calfament de la massa encefàlica, amb la dispersió dels fragments i la consegüent combustió incompleta d'alguns d'ells (36).

També l'aixovar funerari fou exposat a la cremació. La fragmentació de les peces lítiques i la calcinació de molts objectes d'os no deixen dubte.

Les poques restes de fauna recuperades no presenten senyals de cremació. Només les restes d'ovicàprids i el molar de bòvid podrien haver format part del dipòsit funerari, però convé recordar la possible utilització posterior de l'abric com a tanca de ramat, fet que podria explicar la presència de les restes d'ovicàpid i la remoció del dipòsit.

En l'Escurrupènia, doncs, tenim documentat un ritu que presenta semblances amb els contemporanis (dipòsit secundari, múltiple) però una diferència fonamental: la cremació del cadàver (o dels seus ossos) junt als objectes d'aixovar abans de la deposició definitiva en l'abric funerari. Aquest tret, de forta transcendència cultural, contrasta amb la homogeneïtat que tenen els elements de l'aixovar amb els d'altres enterraments del període. Hi ha, però, altres jaciments funeraris valencians en els quals s'ha assenyalat la presència de restes humanes cremades:

En terme de Cocentaina trobem en la Cova del Racó Tancat 7 peces dentàries cremades d'un total de 154 (37), i en la Cova del Negre hi ha cremats parcialment dos fragments d'ossos llargs i altres quatre petits fragments amb cremació total (38).

En Barsella, el P. Belda ens ha deixat testimoni de restes humanes carbonitzades i d'altres parcialment afectades pel foc, com també passa amb alguns elements de l'aixovar (fragment d'ídol pla, llavors carbonitzades) (39).

En Llometes, es parla de l'existència de «varis ossos humans i un crani a trossos cremats» (40).

En Bolumini es descriu un «crani humà amb els ossos de la cara en l'interior de la bòveda craniana i amb senyals d'haver patit forta cremació», associat a un punxó sobre tibia de conill, una espàtula, tres perles de collar i un ídol oculat (41).

També en el nivell IV de la Cova de la Recambra (Gandia) s'anomenen «restes humanes cremades» (42).

En la Cueva de las Lechuzas (Villena), entre els ossos humans desordenats que rodejaven quatre cranis sense mandíbula, n'hi havien alguns cremats (43).

Més al Sud, s'ha constatat la cremació en la Cueva de Roca (Oriola), on la presència d'«ossos humans oberts longitudinalment i carbonitzats» féu pensar Vilanova en la pràctica de l'antropofàgia (44). En Peña Roja es trobà, segons Furgús, un «esquelet

(36) J. M. REVERTE: «Posibilidades de estudio antropológico y paleopatológico de las cremaciones». *Necrópolis celtibéricas. II Simposio sobre los Celtiberos*, Zaragoza, 1990, pàg. 333.

(37) B. CLOQUELL i M. AGUILAR: «Piezas dentarias eneolíticas con modificaciones artificiales». *Alberri, 2, Cocentaina*, 1989, pàg. 54.

(38) PASCUAL: *Op. cit.* nota 6, pàg. 150.

(39) BELDA: *Op. cit.* nota 7, pàgs. 21, 36 i 39.

(40) R. VICEDO: «Historia de Alcoy y su región». Alcoi, 1920-22, pàg. 73.

(41) V. PASCUAL: «Un nuevo ídolo oculado de la Cueva de Bolumini (Alfafara. Alicante)». *Archivo de Prehistoria Levantina*, VI, Valencia, 1957, pàgs. 7-12.

(42) APARICIO, GURREA i CLIMENT: *Op. cit.* nota 25, pàg. 243.

(43) J. M. SOLER: «El Eneolítico en Villena (Alicante)». *Dep. H.^a Antigua. Universidad de Valencia. Serie Arqueológica*, 7, Valencia, 1981, pàg. 37.

(44) R. SORIANO: «Notas sobre el Eneolítico y los orígenes del poblamiento de la Edad del Bronce en la Vega Baja del Segura». *El Eneolítico en el País Valenciano*, Alcoi, 1986, pàg. 140.

complet sobre estora d'espart amb les falanges de mans i peus i les vèrtebres afectades pel foc», associat a un gran «ganivet» de sílex i ceràmica amb ungulacions (45).

A la resta de la Península Ibèrica també s'ha comprovat aquesta pràctica funerària, especialment en coves d'enterrament i megalits eneolítics de la regió de Múrcia: dolmen de Bagil, sepulcres de Murviedro i Cabezo del Plomo, coves de Blanquizares, Represa, Peña Rubia (46) i Sagrada I (47).

Així mateix la cremació més o menys intensa de les restes humanes es constata en contextos megalítics d'Almeria (Millares, Almizaraque, Barranquete, Cabecico de Aguilar) i de Granada (regió de Gorafe) (48), en Portugal, País Basc, Submeseta septentrional i en Madrid (Cueva de Juan Barbero) (49), en algunes cistes i dòlmens catalans (50) i als dòlmens de Provença (51), tractant-se en tots els casos de jaciments de cronologia pre-campaniforme.

També als enterraments en sitja del Baix Guadalquivir apareixen algunes restes humanes cremades (52).

En definitiva, pot afirmar-se que la cremació parcial i, amb menor freqüència, la cremació total o incineració, fou una pràctica funerària correnta en gran part de la Península Ibèrica durant el III mil·lenari BC, fenomen al qual les darreres comunitats neolítiques valencianes del Sud del Xúquer no escapen.

L'origen d'aquesta pràctica és difícil de precisar al no conèixer els enterraments del IV mil·lenari. La cremació parcial és possible que es remunte al primer Neolític, donada la presència de «senyals de foc» en un crani incomplet pertanyent a l'enterrament doble de caràcter secundari localitzat en una esclatxa de la Cova de la Sarsa (53).

Respecte al caràcter secundari dels enterraments, estiguen o no cremades les restes, necessiten de la descarnació prèvia dels cadàvers abans del dipòsit definitiu de les restes tal com les trobem en les coves sepulcral.

No s'han trobat testimonis sobre la forma en què es duria a terme la descarnació dels cadàvers. De fer-ho exposant les despulles a l'aire lliure trobaríem en els ossos senyals produïts per animals carronyers, evidència només constatada a Barsella (54). En aquest sentit, l'aparició en alguns enterraments de cremacions parcials, podria obeir a tècniques de descarnació i reducció dels cadàvers.

(45) SORIANO: *Op. cit.* nota 44, pàg. 141.

(46) MUÑOZ: *Op. cit.* nota 17, pàg. 88.

J. F. IDÁÑEZ: «Incineración parcial en los enterramientos colectivos eneolíticos del Sudeste español». *Actas de la Mesa Redonda sobre Megalitismo Peninsular*, Madrid, 1986, pàgs. 165-167.

(47) J. J. EIROA: «Noticia preliminar de la 1.ª Campaña de excavación arqueológica en el poblado de la Salud y en Cueva Sagrada I (Lorca), Murcia». *Anales de Prehistoria y Arqueología*, 3, Murcia, 1987, pàg. 73.

(48) IDÁÑEZ: *Op. cit.* nota 46, pàg. 166.

(49) M. I. MARTÍNEZ NAVARRETE: «El comienzo de la metalurgia en la provincia de Madrid: la cueva y cerro de Juan Barbero (Tielmes, Madrid)». *Trabajos de Prehistoria*, 41, pàg. 36.

(50) L. PERICOT: «Los sepulcros megalíticos catalanes y la cultura pirenaica». *Instituto de Estudios Pirenaicos, Prehistoria y Arqueología*, 4, Barcelona, 1950, pàg. 157.

(51) R. JOUSSAUME: «Des Dolmens pour les morts. Les mégalithismes à travers le monde». París, 1985, pàg. 184.

(52) G. BONSOR: «Les Colonies agricoles pré-romaines de la Vallée du Bétis». *Revue Archéologique*, XXXV, París, 1899, pàg. 34.

(53) V. CASANOVA: «El enterramiento doble de la Cova de la Sarsa (Bocairent, Valencia)». *Archivo de Prehistoria Levantina*, XV, Valencia, 1978, pàg. 34.

(54) BELDA: *Op. cit.* nota 7, pàg. 39, menciona l'existència d'ossos humans «amb evidents senyals d'haver estat mossegats», però no precisa si es tracta de les inhumacions primàries, algunes de les quals no estaven cobertes de sedimentació, pel que pogueren haver-se dipositat en superfície amb la consegüent exposició a animals carronyers.

Tampoc res no sabem sobre els llocs triats per a la descarnació dels morts i la posterior selecció i recollida de les restes òssies. En alguns casos de cremació, cap la possibilitat que aquesta fóra realitzada a l'interior del sepulcre, fet constatat a Murviedro (Lorca, Múrcia) on s'ha plantejat la hipòtesi que els cadàvers es cremaren dues vegades, una en algun lloc fora de la tomba i una altra al seu interior (55). No sembla ser aquest el cas de l'Escrupènia, donada l'escassa presència de carbons i pedres cremades al jaciment.

Potser amb aquest procés de reducció tinguen relació la presència d'alguns fragments humans en contextos d'hàbitat: un fragment de crani del nivell III d'Ereta (56), un fragment de parietal del fossat de Marges Alts (57) i tres peces dentàries de l'Arenal de la Costa (Ontinyent) (58). Tret també constatat al poblat murcià de El Prado (Jumilla) on ossos humans disseminats per les diverses àrees del jaciment apareixen barrejats amb restes faunístiques de consum càrnic (59).

Són encara moltes les llacunes que tenim als jaciments funeraris, especialment aquelles relacionades amb les pràctiques rituals, que només podran omplir-se amb futures investigacions. La cremació total o incineració de l'Escrupènia, junt a altres manipulacions post-mortem de restes humanes (60) són exponent de la complexitat espiritual del Neolític IIB.

VI. L'ABRIC DE L'ESCURRUPÈNIA EN EL CONTEXT CRONO-CULTURAL DE LA ZONA

Conseqüència del projecte d'investigació que sobre l'origen de l'hàbitat estable en poblats portem a efecte en les comarques de l'Alcoià i El Comtat des de 1986, tenim a l'abast una ampla documentació sobre els assentaments humans des del Neolític a l'Edat del Bronze (61).

És durant el Neolític IIB quan es constata una forta expansió del poblament, donant-se una ocupació estructurada del territori basada en el model de «poblats oberts» que arriben a assolir extensions considerables, superior en ocasions a les 10 Ha., situats en les terres planes pròximes als rius, com pot observar-se en el marge esquerre del riu d'Alcoi entre les poblacions de Cocentaina i Muro (fig. 6).

La prospecció exhaustiva d'eixa franja de 4 Km. a la vora del riu d'Alcoi (La Plana), limitada pel ponent per la Serra de Mariola, als peus de la qual s'obre l'Abric de l'Escu-

(55) IDÁÑEZ: *Op. cit.* nota 46, pàg. 167.

(56) FLETCHER: *Op. cit.* nota 8, pàg. 12.

(57) J. LL. PASCUAL: «El foso de Marges Alts (Muro, Alacant)». XIX Congreso Nacional de Arqueología (Castellón, 1987), Zaragoza, 1989, pàg. 228.

(58) J. LL. PASCUAL i A. RIBERA: «Arenal de la Costa (Ontinyent, la Vall d'Albaida). 1988». Excavacions Arqueològiques de salvament a la Comunitat Valenciana 1984-1988. II. Intervencions rurals. València, 1990, pàg. 177.

(59) P. A. LILLO i M. J. WALQUER: «Los restos humanos dispersos en el asentamiento eneolítico de El Prado de Jumilla (Murcia)». *Anales de Prehistoria y Arqueología*, 3, Murcia, 1987, pàgs. 105-109.

(60) CLOQUELL: *Op. cit.* nota 37.

(61) J. BERNABEU, I. GUITART i J. LL. PASCUAL: «Reflexiones en torno al patrón de asentamiento en el País Valenciano entre el Neolítico y la Edad del Bronce». *Saguntum-P.L.A.V.*, Valencia, 1989, pàgs. 100-123.

BERNABEU, GUITART y PASCUAL: *Op. cit.* nota, 3.

PASCUAL: *Op. cit.* notes 4, 6 i 57.

PASCUAL i GUITART: *Op. cit.* nota 10.

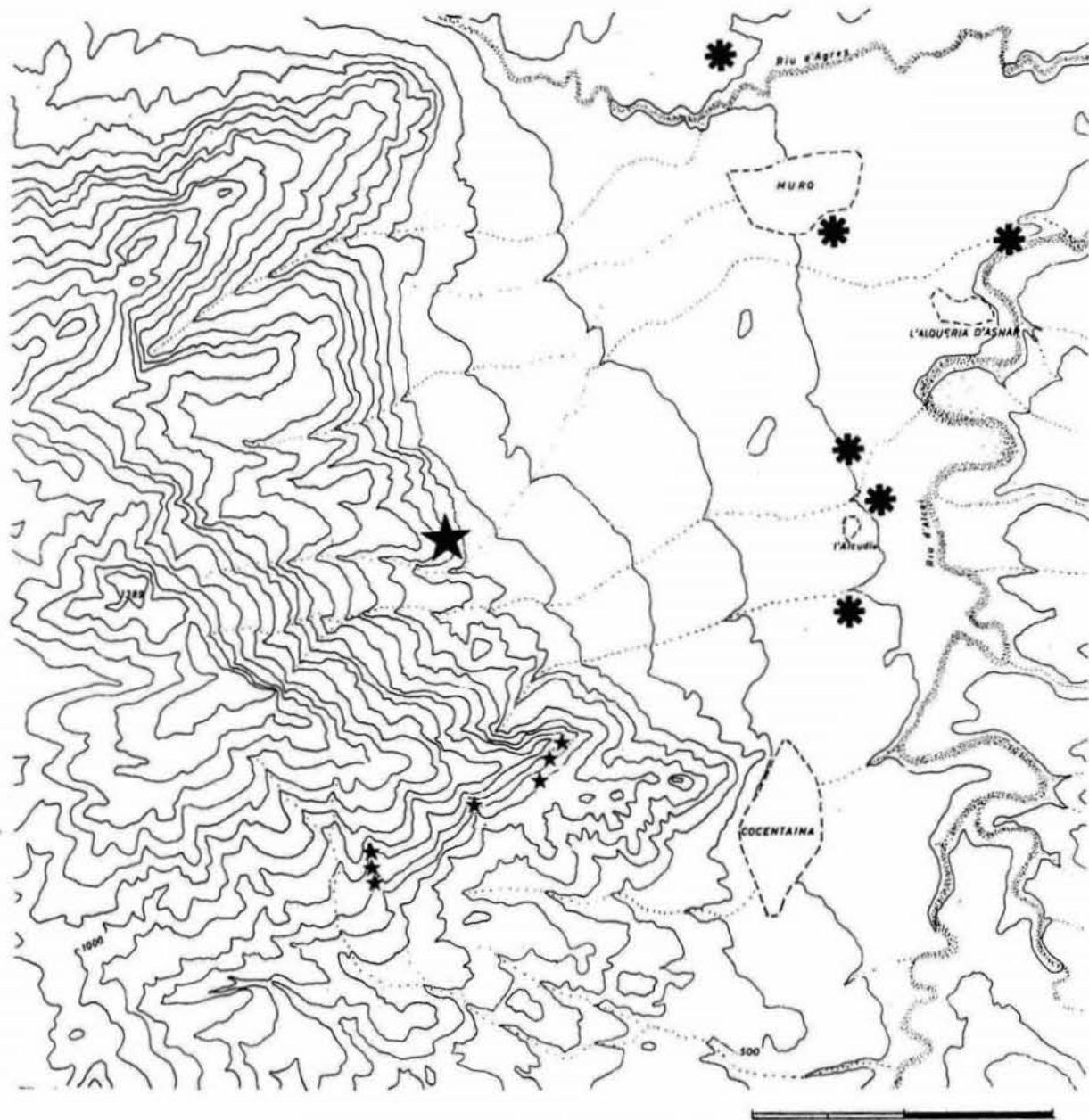


Fig. 6.—Situació dels jaciments del Neolític IIB (ca. 2800-2200 a.C.) entre el marge esquerre del riu d'Alcoi i la Serra de Mariola:

- ★ Abric de l'Escurrapènia.
- ★ Covetes amb enterraments múltiples de l'Alberri.
- * Poblat. De Sud a Nord: Les Jovades (Cocentaina), l'Alcúdia (Cocentaina), Benataire-Pequís (Cocentaina-Muro), Niuet (l'Alqueria d'Asnar), Marges Alts (Muro) i Alt del Punxó (Muro).

rupènica, evidència l'emplaçament d'una sèrie de poblats del NIIB, dels quals es coneixen estructures excavades al subsòl. Les sitges són les més nombroses, amb més d'un centenar documentades a Jovades, dues a l'Alcúdia, sis a Benataire-Pequís, nou a Niuet i una a Muro.

Aquest tipus d'estructura subterrània s'ha utilitzat ocasionalment com a sepultura en jaciments andalusos i extremenys de la primera meitat del III mil·lenari BC: Campo Real i Acebuchal (62), El Garcel (63) i en la Pijotilla, on s'ha pogut comprovar que la sitja s'havia construït originàriament amb una finalitat diferent a la funerària (64), fet extensible als altres jaciments on són poques les sitges que contenen restes humanes comparades amb les que no s'han utilitzat com a sepultura.

Al País Valencià, les sitges només han tingut un ús funerari durant l'Horitzó campaniforme: Atarcó (Bèlgida) (65) i Vil·la Filomena (Vila-Real) (66), encara que perdura el costum d'enterrar en coves.

Cap de les sitges del Neolític IIB valencià excavades fins a l'actualitat no han donat restes humanes. La seua funcionalitat original més probable sembla ser la de dipòsits de cereals (67).

Durant el III mil·lenari les necròpolis s'allunyen dels poblats. Els seus habitants utilitzaven com a sepultures les petites coves i abrics situades a l'inici de les elevacions que voregen les terres planes on s'assenten, de les quals tenim abundants exemples en terres valencianes i murcianes (68), en ocasions situades a una distància considerable.

Els enterraments de l'Escurrupènia fàcilment es podem posar en relació amb els hàbitats situats en les terres baixes pròximes, encara que resulta difícil associar-los a un poblament concret. Les Jovades, l'Alcúdia i Benataire-Pequís són els més pròxims, a poc més de 2'5 Km. en línia recta, mentre que Marges Alts i Niuet es troben a 3 i 4 Km. respectivament.

Aquest model també s'observa en altres comarques valencianes com ara la Vall d'Albaida, on l'Arenal de la Costa es troba a una distància de 2/2'5 Km. del grup de coves d'enterrament més pròximes (69), o l'Alt Vinalopó, on La Macolla dista de La Serra de la Vila més de 3 Km. (70).

En altres casos les necròpolis estan més pròximes com es constata en Les Lloletes, situada a uns 300 metres de les sitges d'Horta Major (Alcoi) (71).

En tot cas, l'allunyament dels llocs funeraris de les zones d'hàbitat és un tret ben documentat en el III mil·lenari, si bé resulta difícil d'establir el seu origen, donat el to-

(62) BONSOR: *Op. cit.* nota 52, pàg. 99.

(63) G. GOSSE: «Aljoroke, estación neolítica inicial de la provincia de Almería». Ampurias, III, Barcelona, 1941, pàg. 164.

(64) V. HURTADO: «El Calcolítico en la Cuenca Media del Guadiana y la necrópolis de la Pijotilla». Actas de la Mesa Redonda sobre Megalitismo Peninsular, Madrid, 1986, pàg. 63.

(65) M. JORNET: «Prehistoria de Bèlgida. I». Archivo de Prehistoria Levantina, I, Valencia, 1929, pàg. 93.

(66) F. ESTÉVEZ: «Cerámica de cuerdas en la Plana de Castellón». Actas IV Sesión Congreso de Prehistoria y Protohistoria, Madrid, 1954, pàgs. 543-553.

(67) PASCUAL: *Op. cit.* nota 4, pàgs. 47-49.

(68) PASCUAL: *Op. cit.* nota 6, pàg. 165.

(69) A. RIBERA: «Prehistòria, antiguitat i època alt medieval a Ontinyent: aproximació a les dades arqueològiques». Alba, 2-3, Ontinyent, 1986-89, pàgs. 7-24.

(70) SOLER: *Op. cit.* nota 43.

(71) PASCUAL: *Op. cit.* nota 31, pàg. 58.

tal desconeixement de necròpolis datables en el IV mil·lenari. Del Neolític I només comptem amb l'enterrament de Sarsa i amb notícies de restes humanes en altres coves d'hàbitat (72) que, a falta d'excavacions en poblats a l'aire lliure del mateix període, donen un model diferent al de les necròpolis clarament diferenciades dels poblats que observem durant el Neolític II.

(72) CASANOVA: *Op. cit.* nota 53.