

M.<sup>a</sup> ANGELES MEZQUIRIZ

(Pamplona)

## La Cerámica de Importación en San Miguel de Liria

Las excavaciones del Cerro de San Miguel de Liria, han sido una de las mejores conquistas del Servicio de Investigación Prehistórica de la Excma. Diputación Provincial de Valencia, a lo largo de su vasta actividad científica en el Levante Español, sobre todo en lo referente al conocimiento de la cerámica ibérica (1) y a través de ella, una considerable ampliación de las investigaciones en torno al alfabeto ibérico, por los numerosos vasos con leyendas que se han ido encontrando, llegando a plantear problemas tan sugestivos como el del famoso vaso **Gudua Deitzdea** (2) referente a su relación con la lengua vasca.

Estas excavaciones, de resonancia internacional, tienen una sola cosa que lamentar y es, la falta de una sucesión estratigráfica, que hubiese dado, con exactitud perfecta, la evolución de esta cerámica ibérica. Se trata de un cerro con vertientes de gran desnivel, que sólo en su parte superior tiene una pequeña plataforma, la cual, lógicamente, sería el lugar ideal para poder encontrar una superposición de niveles, pero toda la parte alta del cerro está ocupada por la ermita y departamentos conventuales de San Miguel; las excavaciones se han hecho, casi absolutamente, en las vertientes, en las que aflora continuamente la roca viva. A pesar de todo, se

---

(1) Véase "Corpus Vasorum Hispanorum, Cerámica del Cerro de San Miguel. Liria. Museo de la Excma. Diputación de Valencia", C. S. de I. C., Instituto de Arqueología "Rodrigo Caro", Madrid, 1954.

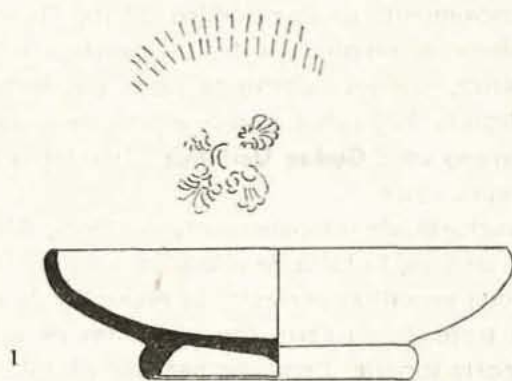
(2) I. BALLESTER TORMO: "La labor del Servicio de Investigación Prehistórica y su Museo en el pasado año 1934", Valencia, 1935, pág. 57 y 58.

han podido establecer numerosas habitaciones, aunque los fragmentos de cerámica, arrastrados por las aguas o el viento, se han separado y esparcido por todas partes, de modo que fragmentos de un mismo vaso aparecen, algunas veces, en distintas habitaciones. Existe pues, un único estrato, o raramente dos, separados por una ligera capa de incendio, que no es continua en toda la excavación.

Es, por lo tanto, de interés estudiar la cerámica de importación, escasa, pero suficiente, para poder establecer los límites de tiempo en que vivió el poblado que se asienta en el Cerro de San Miguel de Liria. El término "post quem" está señalado por el hallazgo, en la campaña de excavación de 1950 (3) de un **lekythos** griego de figuras negras del siglo VI a. de J. C. Nosotros vamos a estudiar la cerámica importada de barniz negro, sin decoración, precampaniense y campaniense, que presenta gran diversidad de formas, que juzgamos de interés.

#### ESTUDIO DESCRIPTIVO

##### FORMA 21



Plato de forma 21, restaurado en parte. Mide 0'036 metros de altura; 0'123 m. de diámetro de boca; 0'01 m. de altura del pie y 0'07 m. de diámetro del mismo (4).

(3) D. FLETCHER VALLS: "La labor del Servicio de Investigación Prehistórica y su Museo en el pasado año 1950", Valencia, 1951, pág. 26.

E. PLA BALLESTER: "Notas sobre las cerámicas del Cerro de San Miguel de Liria: unos fragmentos de interés". Crónica del II Congreso Arqueológico Nacional (Madrid 1951), Zaragoza, 1952, pág. 405.

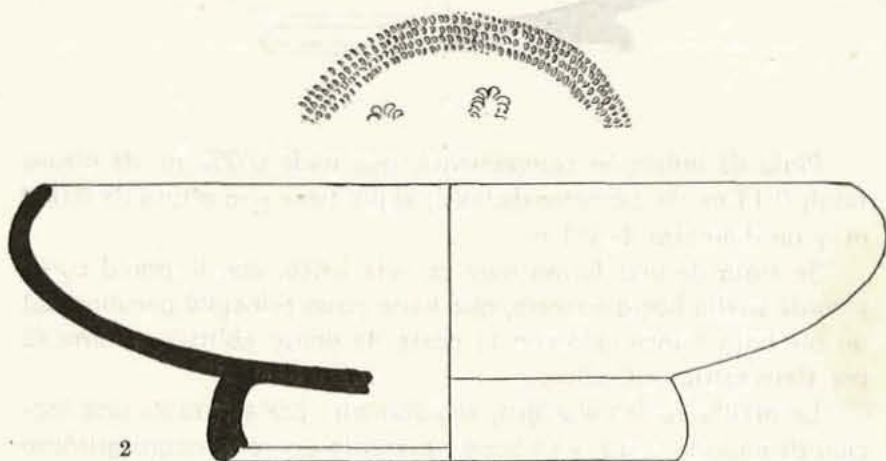
(4) Todos los dibujos de los vasos están reducidos a mitad de su tamaño natural.

En cuanto a su forma, se caracteriza por tener el borde ligeramente realzado y la pared oblicua; el pie es un poco inclinado y tiene una típica moldura en la parte que apoya, dicha parte, es de color rojo; otro círculo rojo aparece sobre la carena. El interior está decorado con cuatro palmetas en bajorrelieve dispuestas en forma de cruz y unidas al centro por un pequeño círculo inciso; este conjunto de palmetas va dentro de dos círculos concéntricos de ruedecilla.

La arcilla es de color rosa claro, aunque se advierte que ha sufrido alguna quema posterior a su fabricación.

Nos parece que podría datarse hacia la segunda mitad del siglo IV a. de J. C.: en primer lugar, por la composición de las palmetas y sobre todo por estar éstas en bajorrelieve (5) y en segundo lugar por la moldura del pie, que generalmente no aparece posteriormente a dicho siglo (6).

C.S.M., Dep. 46, Campaña de excavación 1936, Inventario número 505.



Plato de tipo ático, de forma 21, con barniz negro muy brillante y arcilla roja. Mide 0'073 m. de altura total; 0'215 m. de diámetro de boca; 0'023 de altura del pie y 0'125 m. de diámetro del mismo.

(5) N. LAMBOGLIA: "Per una classificazione preliminare della ceramica campana". Atti del I.º Congresso Internazionale di Studi Liguri (1950), Bordighera, 1952.

(6) N. LAMBOGLIA: Op. cit., pág. 171.

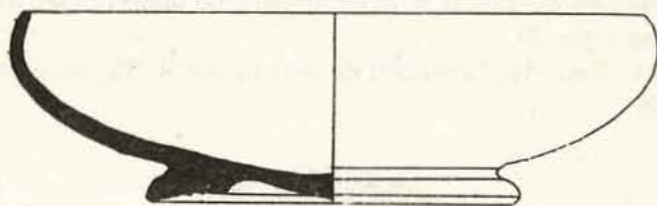


Su forma se caracteriza por el borde completamente vuelto hacia adentro y pie perpendicular, con una moldura semejante a la que veíamos en el vaso anteriormente descrito, también decorado con círculo rojo en la parte de apoyo y en la carena.

La decoración del interior está constituida por un grupo de palmetas ligadas, impresas en bajorrelieve, de las que sólo se conservan dos, incompletas; limitando el grupo de palmetas va un círculo compuesto por cuatro líneas de ruedecilla.

Su datación, así como sus características, nos parecen semejantes a las del vaso anterior.

C.S.M. Dep. 25, Campaña de excavación 1935, Inventario número 507.



3

Plato de imitación campaniense, que mide 0'052 m. de altura total; 0'17 m. de diámetro de boca; el pie tiene una altura de 0'009 m. y un diámetro de 0'1 m.

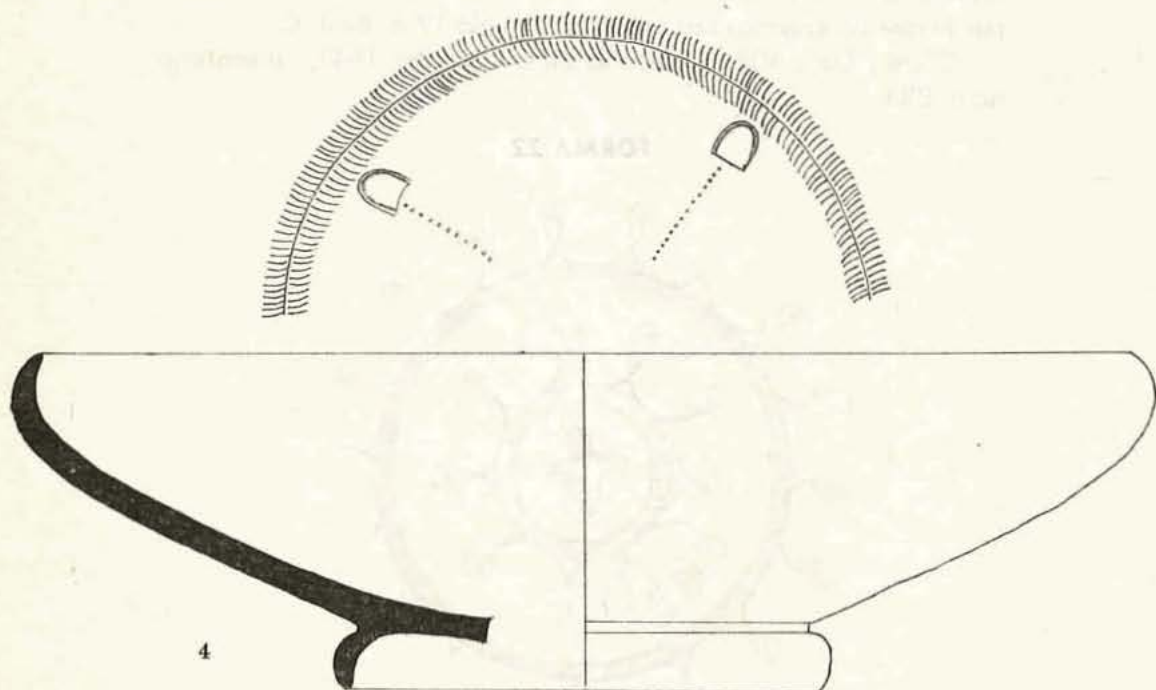
Se trata de una forma muy característica, con la pared curva y borde vuelto hacia adentro, que tiene como principal peculiaridad un pie bajo e inclinado con la parte de apoyo oblicua y formada por siete estrías en relieve.

La arcilla es de color gris, seguramente por efecto de una cocción demasiado lenta, y su barniz presenta un color negro-grisáceo muy opaco.

Salvo la forma del pie, es una imitación perfectamente conseguida de la forma 21 campaniense, hecha indudablemente copiando un plato de importación, por lo que su cronología no creemos pueda estar muy lejos de la ya establecida para la forma campaniense (7). El pie, tan característico, nos recuerda al de la forma 21/25.

(7) N. LAMBOGLIA: Op. cit., pág. 170.

C.S.M., Dep. 20, Campaña de excavación 1935, Inventario número 506.



Plato de imitación de la forma 21 campaniense. Mide 0'095 m. de altura; 0'305 m. de diámetro máximo y 0'125 de diámetro de la base.

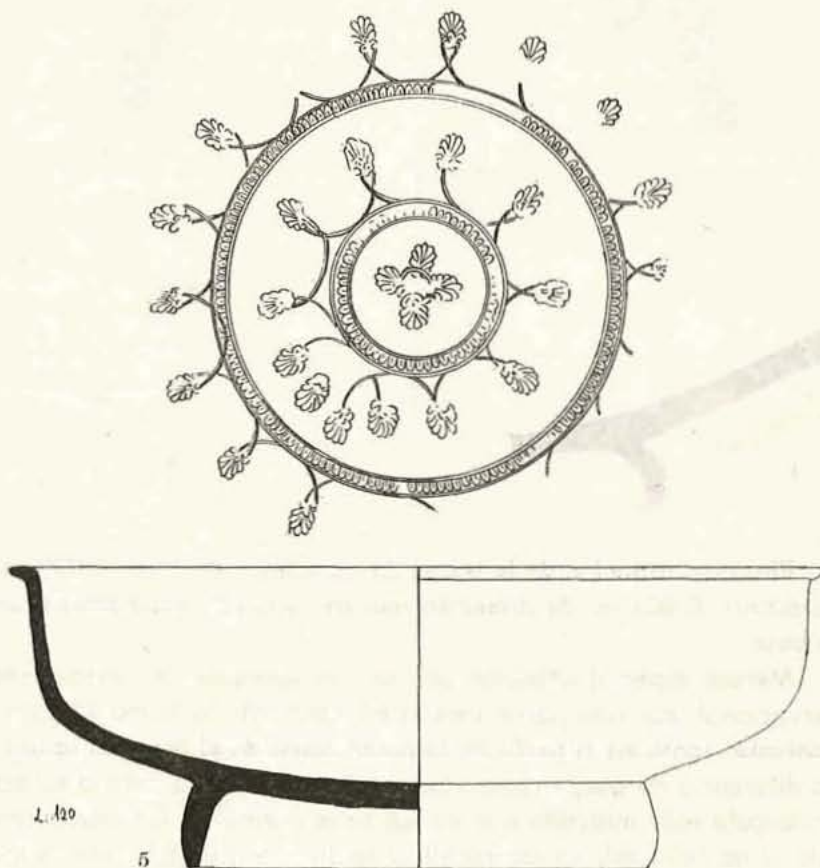
Merece especial atención por ser un ejemplar absolutamente excepcional: por una parte, imita perfectamente la forma 21 campaniense, tanto en el perfil de la pared como en el pie, con la única diferencia de que, en este vaso, el comienzo de la carena forma un ángulo más marcado que en los tipos normales. La arcilla con que se ha fabricado es completamente diversa a la del resto de los vasos de este conjunto que estudiamos y coincide de modo perfecto con la de la cerámica ibérica, propiamente dicha; no lleva ningún barniz.

En el interior, el fondo está decorado con un círculo formado por dos líneas de ruedecilla muy marcadas, separadas por una línea incisa; en el centro hay cuatro ovas dispuestas regularmente en forma de cruz, en lugar de palmetas y unidas entre sí por unas líneas de puntos incisos trazados también con ruedecilla.

Es un caso de perfecta imitación indígena de una forma importada, muy antigua. Ahora bien, la fidelidad de la copia nos hace suponer que no existe mucha diferencia de tiempo con el modelo, por lo que no creemos sea posterior al siglo IV a. de J. C.

C.S.M., Dep. 102, Campaña de excavación 1947, Inventario núm. 383.

### FORMA 22



Plato de forma 22, de arcilla oscura, casi gris, por efecto de la cocción; el barniz es negro, muy brillante, de tipo ático. Mide 0'08 m. de altura total y 0'218 m. de diámetro de boca; el pie, bastante alto y perpendicular, tiene 0'025 m. de altura por 0'125 m. de diámetro. La pared es ligeramente carenada.

Presenta una doble decoración: en el interior, un espléndido conjunto de palmetas impresas en bajorrelieve, ligadas entre sí por

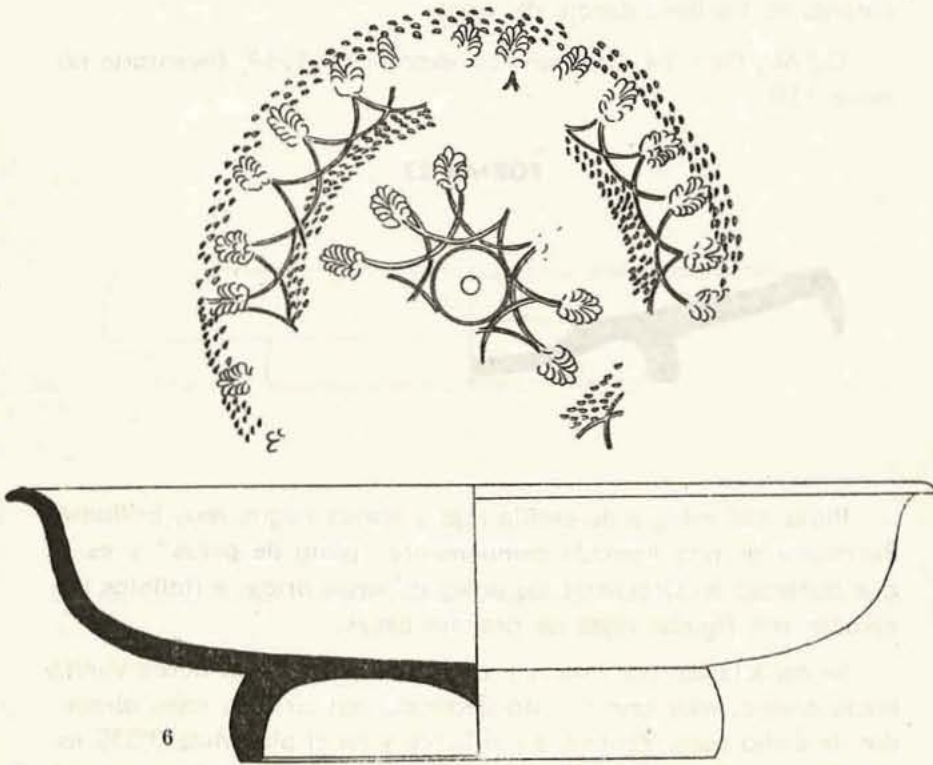


líneas incisas, formando dos círculos tangentes a otros compuestos por una serie de pequeñas ovas muy finas; en el centro, un grupo de cuatro palmetas unidas por un círculo inciso, formando cruz perfecta.

La decoración de la parte exterior es también la característica de los vasos áticos: círculos concéntricos de color claro en el pie, y otros en el comienzo de la carena y debajo del ensanchamiento del borde.

Por las características descritas (8), creemos podría datarse en la primera mitad del siglo IV a. de J. C.

C.S.M., Dep. 19, Campaña de excavación 1935, Inventario núm. 120.



Plato de tipo ático, con arcilla oscura y barniz negro brillante. Mide 0'075 m. de altura total por 0'252 m. de diámetro de boca; el pie tiene 0'025 m. de altura y un diámetro de 0'13 m.

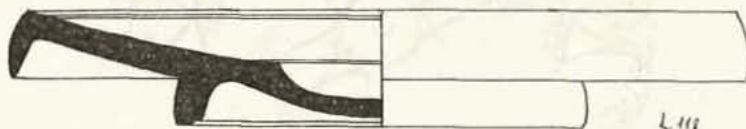
(8) N. LAMBOGLIA: *Op. cit.*, pág. 171 y 172.

La forma de la pared es muy carenada, con borde abierto y bastante ancho; ambas características lo diferencian ligeramente del ejemplar anterior y le dan una datación algo más moderna.

Viniendo a coincidir con la datación deducida de la forma, la decoración, en el interior, presenta un grupo de palmetas impresas en bajorrelieve, combinadas entre sí con líneas incisas, formando dos círculos tangentes a otros hechos con ruedecilla; a pesar de la semejanza con las palmetas del vaso anteriormente descrito, es fácil advertir en el que ahora estudiamos, la falta de los elementos más antiguos, es decir, las ovas han sido sustituidas por la decoración de ruedecilla, evidentemente más moderna. En el exterior, aunque conserva los círculos rojos en el pie y en el comienzo de la carena, no los lleva debajo del borde.

C.S.M., Dep. 14, Campaña de excavación 1934, Inventario número 119.

### FORMA 23



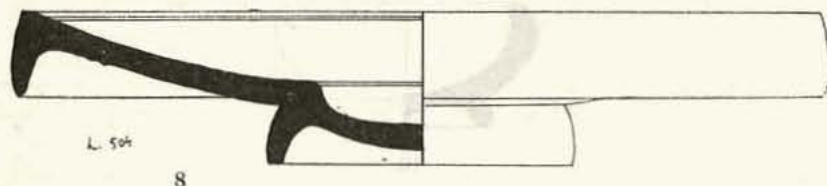
Plato casi íntegro de arcilla roja y barniz negro, muy brillante. Pertenece al tipo llamado comúnmente "plato de peces" y es el que continúa en Occidente los antiguos vasos áticos e italiotas decorados con figuras rojas de grandes peces.

Se caracteriza por una concavidad central y un borde vuelto hacia afuera, muy ancho. Está decorado con círculos rojos alrededor de dicha parte central, en el borde y en el pie. Mide 0'035 m. de altura total; por 0'192 m. de diámetro de boca; la fosa central tiene 0'01 m. de profundidad por 0'05 m. de diámetro; el pie es de 0'02 m. de altura, con un diámetro de 0'108 m.

Creemos que su cronología puede establecerse hacia fines del siglo IV o comienzos del III a. de J. C., ya que aparece, entre otros lugares, en Ensérune, coincidiendo con el estrato ibérico.



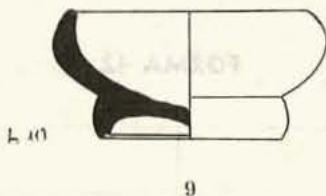
C.S.M., Dep. 42, Campaña de excavación 1936, Inventario número 118.



Existe también en el conjunto de cerámica campaniense del Cerro de San Miguel de Liria, una imitación del plato de peces, en arcilla gris, sin barniz alguno y cuya forma imita a tipos más tardíos, en los que falta, por ejemplo, la típica moldura en la parte de apoyo del pie, que veíamos en el anterior plato descrito.

C.S.M., Dep. 17, Campaña de excavación 1935, Inventario número 504.

#### FORMA 24



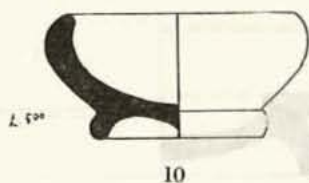
Vaso de forma 24 de arcilla de color muy claro y barniz negro brillante, algo deteriorado por el tiempo. Mide 0'035 m. de altura total por 0'068 m. de diámetro de boca; el pie tiene 0'012 m. de altura y 0'048 m. de diámetro.

Esta forma es siempre de pequeñas dimensiones y abunda muchísimo en toda la cerámica precampaniense y campaniense antigua: la encontramos representada, junto con otros vasos, también antiguos, del siglo IV a. de J. C., en la Bastida de Mogente (Valencia) (9).

Como características de dicha antigüedad señalaremos el pie vertical con la típica moldura en la parte que apoya y círculos rojos en esta parte y en el comienzo de la carena.

(9) Museo de Prehistoria del S. I. P. de Valencia, números 139-141, 1520, 1521 y 1524. Cfr. N. LAMBOGLIA: "La cerámica precampana della Bastida" en este mismo volumen.

C.S.M., Dep. 12, Campaña de excavación 1934, Inventario número 113.

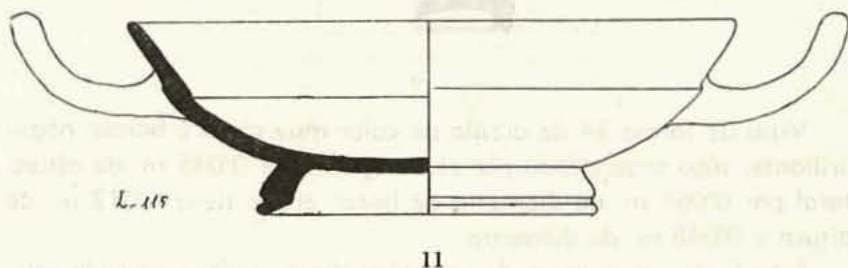


Otro ejemplar de forma 24, de arcilla color oscuro y barniz brillante, muy deteriorado; parece evidente que tanto la arcilla como el barniz han sufrido alteración durante algún incendio.

Respecto a su forma, nos parece que presenta características más tardías que las del vaso anterior, ya que falta la moldura en la parte de apoyo del pie y éste es mucho más bajo y menos perpendicular. Mide 0'035 m. de altura y 0'062 m. de diámetro de boca; el pie tiene una altura de 0'006 m. y un diámetro de 0'045 metros.

C.S.M., Dep. 25, Campaña de excavación 1935, Inventario número 500.

#### FORMA 42



Kylix de forma antigua (10), de arcilla roja y barniz negro muy brillante, enrojecido en algunas partes a causa de una cocción poco cuidada. Este mismo tipo lo encontramos en la Bastida de Mogenote (11) y Ampurias (12), supone la continuación del modelo clásico, griego, de figuras. Está provisto de dos asas sencillas, una de las cuales ha sido restaurada casi por completo.

(10) N. LAMBOGLIA: Op. cit., pág. 188.

(11) Museo de Prehistoria del S. I. P. de Valencia, número 2503. Véase nota 9.

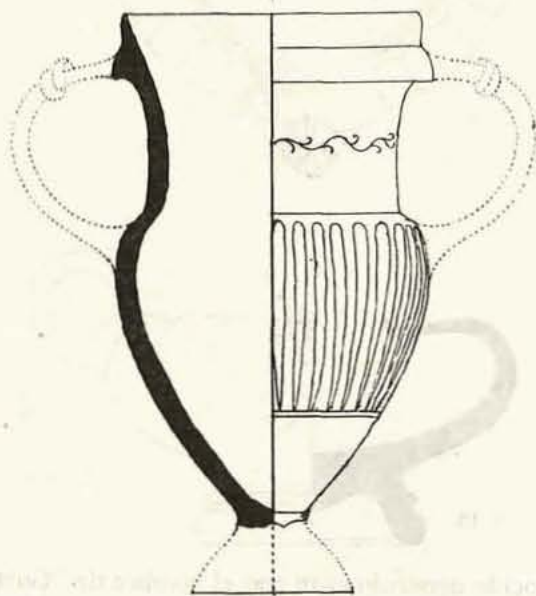
(12) Museo Arqueológico de Barcelona, números 1933 y 769.

Esta forma parece que no se encuentra posteriormente al siglo IV a. de J. C. y más bien creemos que puede datarse en la primera mitad de dicho siglo.

Mide 0'051 m. de altura total y 0'16 m. de diámetro de boca; el pie tiene una altura de 0'014 m. y un diámetro de 0'09 m.

C.S.M., Dep. 102, Campaña de excavación 1947, Inventario núm. 115.

#### FORMA 40



12

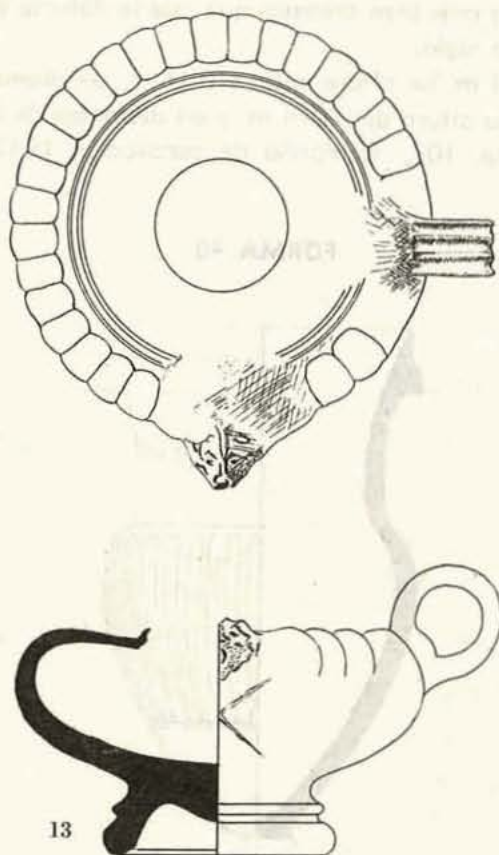
Crátera de arcilla roja y barniz negro bastante bien conservado. Mide 0'127 m. de altura, en lo que queda; 0'078 m. de diámetro de boca, y 0'085 m. de diámetro máximo.

Presenta una forma ovoide y alta; en torno al cuello lleva una decoración, llamada de tipo "gnazia", es decir, pintura en blanco, formando una sencilla guirnalda; la panza está formada por unos gallones, poco abultados, que llevan en su parte inferior y rodeando el vaso un círculo rojo, que se repite unos centímetros debajo de éste.

C.S.M., Dep. 2, Campaña de excavación 1933, Inventario número 108.



## FORMA 45

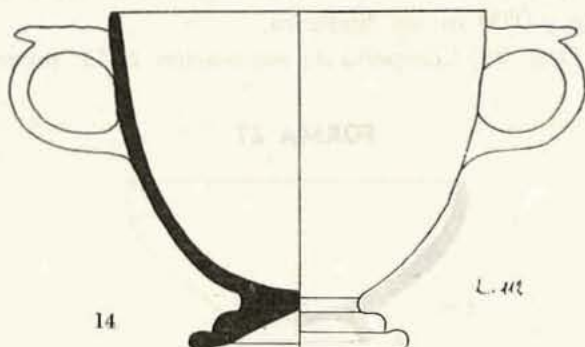


Vaso conocido generalmente con el nombre de "Guttus", se cree que era utilizado para llevar y echar el aceite en las lucernas abiertas. Está decorado todo él con gallones y la boca para verter los líquidos tiene forma de pequeña cabeza de león; debajo de ésta lleva un aspa incisa, detalle que aparece frecuentemente en ejemplares de esta época como vemos, por ejemplo, en un oenochoé del Museo de Barcelona, procedente de Ampurias (13).

Parece ser que su uso decae cuando comienza a utilizarse la lucerna cerrada y por lo tanto, está ausente por completo en los yacimientos y estratos a partir del siglo II a. de J. C., mientras que en el III y especialmente en el IV alcanza su apogeo.

C.S.M., Dep. 102, Campaña de excavación 1947, Inventario número 111.

(13) Museo Arqueológico de Barcelona, números 722, 774, 775, 7132 y 7130.

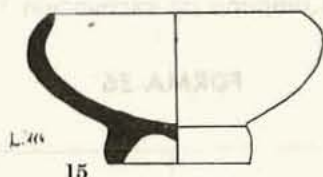
**FORMA 48**

Vaso de forma de cáliz de arcilla roja y barniz negro, opaco, casi verdoso.

Parece derivada del "cyathos" ático, aunque éste tiene una sola asa. Su pared es completamente curva y el pie forma una doble moldura; de las dos asas horizontales, una es completamente restaurada. Mide 0'09 m. de altura por 0'098 de diámetro de boca; el pie tiene 0'013 m. de altura y un diámetro de 0'06 m.

En España conocemos un ejemplar muy semejante procedente de Ampurias.

C.S.M., Dep. 25, Campaña de excavación 1935, Inventario número 112.

**FORMA 34**

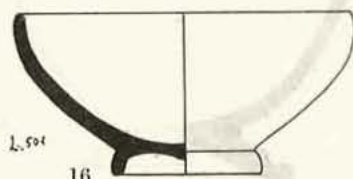
Vaso de cerámica campaniense, de tipo A, de arcilla color rojo claro y barniz negro, poco brillante. Pudiera ser un tipo de transición entre la forma 25, más antigua y la 34 propiamente dicha, en la que la pared forma un ángulo más marcado que en el ejemplar que estudiamos (14); por esto creemos que puede fecharse en la primera mitad del siglo II a. de J. C., ya que la forma 25 pertenece al siglo III y la 34 se usa en pleno siglo II.

(14) N. LAMBOGLIA: Op. cit., pág. 182.

En el interior no lleva ninguna decoración. Mide 0'041 m. de altura total por 0'067 m. de diámetro de boca; el pie es de 0'01 m. de altura y 0'04 m. de diámetro.

C.S.M., Dep. 93, Campaña de excavación 1943, Inventario número 114.

#### FORMA 27



Vaso incompleto de cerámica campaniense de tipo A, propiamente dicha; la arcilla es de color rojo-vinoso y el barniz negro, poco brillante y deteriorado; en el interior de la pared no lleva decoración y en la parte externa solamente un grafito ilegible.

Es una forma que tiene larga perduración; comenzando a fabricarse en el siglo III a. de J. C., llega hasta los comienzos del siglo I; durante este tiempo sufre una marcada evolución, pasando de la forma completamente redondeada de la pared y fondo decorado con rosetas, a tipos, que creemos pertenece el que estudiamos, sin ninguna decoración y cuya pared hace una flexión cerca de la boca (15).

Mide 0'043 m. de altura total por 0'09 m. de diámetro de boca; el pie tiene 0'007 m. de altura por 0'041 m. de diámetro.

C.S.M., Dep. 20, Campaña de excavación 1935, Inventario número 501.

#### FORMA 36



Plato casi íntegro, de cerámica campaniense de tipo A. Mide 0'04 m. de altura por 0'17 m. de diámetro de boca; el pie es de 0'007 m. de altura y 0'072 m. de diámetro.

(15) N. LAMBOGLIA: Op. cit., pág. 176.

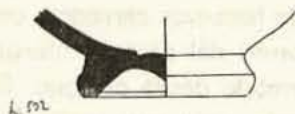


Su arcilla es de color rosa claro, semejante al que parece ser característico de las fábricas de Campania, propiamente dicha. No es frecuente encontrar en nuestra Península cerámica procedente de esas fábricas, ya que se importaba, generalmente, la producción insular, como es, por ejemplo, la supuesta de Ischia.

Respecto a su forma, nos parece que pertenece al último período de su evolución: tiene, en primer lugar, la pared bastante gruesa, que se dobla en una arista muy viva, en el comienzo del borde; éste es curvo y de bastante anchura; en segundo lugar, falta en el interior la decoración de palmetas, que aparece siempre en las formas más antiguas, éstas están sustituidas por un círculo rojo en el centro, no hecho con afán decorativo, sino a causa del sistema industrializado de fabricación, es decir, cociendo varios platos de una vez, apilados unos sobre otros, de modo que la parte central de uno ocupada por el pie del que lleva encima, se cuece menos y de ahí que presente ese color rojizo, otras veces marrón, e incluso rojo vivo, según la mayor o menor cocción que ha sufrido. En el pie y en la carena hay también algunas partes rojizas.

Es una de las formas más difundidas por todo el Mediterráneo, y su cronología ha podido ser establecida con exactitud, ya que se encuentra abundantemente representada en perfectas excavaciones estratigráficas como las de Tindari y Ventimiglia (16), y pertenece a la segunda mitad del siglo II a. de J. C., continuándose su uso durante casi todo el siglo I.

C.S.M., Dep. 4, Campaña de excavación 1933, Inventario número 503.



18

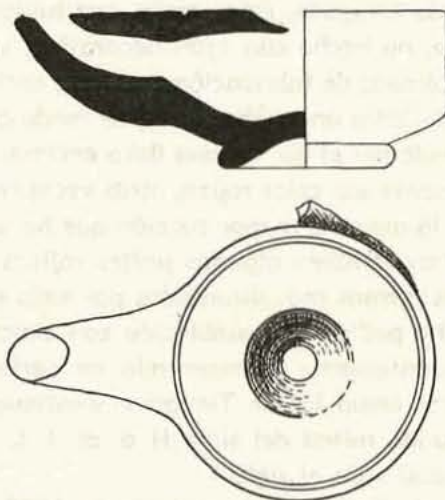
Fragmento de pie y fondo de vaso de cerámica campaniense de tipo A. Su arcilla es de color rojo oscuro, con barniz de brillo me-

(16) N. LAMBOGLIA: "Gli scavi di Albintimilium e la cronologia della ceramica romana. Parte prima: Campagne di scavo 1938-1940", Bordighera, 1950, estrato VI.

tálico; la pared es muy gruesa decorada en el centro del fondo con una roseta, dentro de un círculo marrón. Creemos que puede fecharse hacia la mitad del siglo II a. de J. C.

C.S.M., Dep. 21, Campaña de excavación 1935, Inventario número 502.

### LUCERNAS

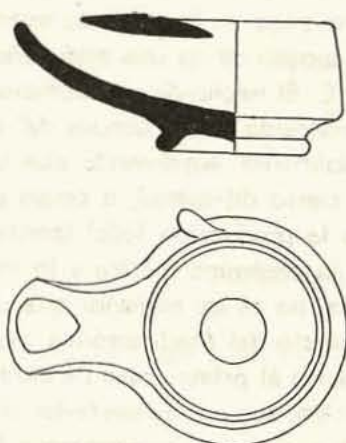


19

Lucerna de cerámica campaniense de barniz negro muy brillante. Pertenece al tipo de lucernas cerradas, con disco superior completamente liso; la forma del pico es alargada y en punta, pero está desgastado y quemado desde antiguo. El cuerpo es cilíndrico, con asa lateral delfinoide y pie muy inclinado. Es una forma típica del siglo II a. de J. C.

Mide 0'035 m. de altura total; 0'085 m. de longitud máxima; el pie tiene 0'005 m. de altura y un diámetro de 0'042 m.

C.S.M., Dep. 102, Campaña de excavación 1947, Inventario núm. 116.



20

Lucerna cerrada de pasta gris y barniz rojizo, casi marrón. Su forma es de tronco de cono; en la parte superior lleva un disco liso, con agujero sencillo en el centro. Como en la lucerna anteriormente descrita, tiene asa delfinoide en un lado. Puede datarse sin duda dentro del siglo II a. de J. C., aunque parece algo más tardía que aquélla.

C.S.M., Dep. 12, Campaña de excavación 1934, Inventario número 117.

\* \* \*

El conjunto de los vasos de cerámica precampaniense y campaniense encontrada en San Miguel de Liria, aunque no muy abundante, tiene una rica variedad de formas que nos permiten recorrer, desde los vasos, seguramente áticos, del siglo IV a. de J. C., pasando por aquellos del siglo III y II y llegar hasta las formas que serán de uso común en el siglo I a. de J. C., si bien, su fecha de fabricación cae dentro del siglo II.

Los vasos que dan una fecha más moderna son las formas 27 y 36 y las lucernas, que podrían señalar el momento de destrucción o abandono del poblado hacia fines del siglo I a. de J. C.; para esta hipótesis hemos tenido en cuenta otro dato que merece señalarse:

(17) N. LAMBOGLIA: "Per una classificazione...", pág. 140.



la falta absoluta de campaniense B; sabemos que la fabricación de esta cerámica comienza en la segunda mitad del siglo II a. de J. C. (17) y que el apogeo de su uso está señalado especialmente en el siglo I a. de J. C. El hecho de su ausencia en Liria, suponiendo que ésta fuese destruida poco después del año 100 a. de J. C. podría explicarse fácilmente, suponiendo que los productos importados llegarían con cierta dificultad, a causa de la fuerte competencia que opondría la producción local (pensemos en la inmensa desproporción entre la cerámica ibérica y la importada, que se ha encontrado), por esto, no es de extrañar que un producto de última moda en el comercio del Mediterráneo, no llegase inmediatamente a Liria y no sería el primer caso de ciudades, cuya fecha de fundación o destrucción, segura, es posterior al 150 a. de J. C., en las que tampoco se encuentra campaniense B, mientras que en otras, que seguramente acogían con más entusiasmo las innovaciones y también con cronología segura, la encontramos abundantemente como en Valentia y Pollentia, colonias fundadas en el 138 y 122 a. de J. C. respectivamente.

Finalmente, aunque no intentamos profundizar en el interesante problema de la posible identificación de Liria con Lauro, destruida por Sertorio (18), creemos poder afirmar que la cerámica campaniense encontrada, no contradice esta tesis y puede estar perfectamente de acuerdo con el año 76 a. de J. C. como fecha final (19).

(18) Fragmento de Livio en Frontino, 2, 5, 31. Véase A. SCHULTEN: "Las guerras de 154-72 a. de J. C.", *Fontes Hispaniae Antiquae*, IV, Barcelona 1937, pág. 194.

(19) D. FLETCHER VALLS: "El poblado ibérico de San Miguel de Liria", *Actas y Memorias de la Sociedad Española de Antropología, Etnografía y Prehistoria*, t. XVI, C.<sup>o</sup> I y II, Madrid, 1941, pág. 172, y "Sobre los límites cronológicos de la cerámica pintada de San Miguel de Liria", Comunicación presentada al IV Congreso Internacional de Ciencias Prehistóricas y Protohistóricas celebrado en Madrid en abril de 1954.