

INSTITUT D'ESTUDIS VALENCIANS
SECCIÓ HISTÒRICO-ARQUEOLÒGICA

SERVEI D'INVESTIGACIÓ PREHISTÒRICA

SERIE DE TREBALLS SOLTS

Núm. 1

EL CASTELLET DEL PORQUET

PER

I. BALLESTER TORMO

Director del S. I. P.



VALENCIA

IMP. F. DOMENECH, S. A.

1937

SERVEI D'INVESTIGACIÓ PREHISTÒRICA I MUSEU PROVINCIAL DE PREHISTÒRIA

Director

I. Ballester Tormo.

Subdirector

L. Pericot García.

Col·laboradors

M. Jornet Perales

E. Gómez Nadal.

F. Ponsell Cortés.

F. Porcar López

Agregats

D. Fletxer Valls.

E. Jiménez Navarro.

J. S. Valero Aparici.

M. Vidal López.

El Museu, la Biblioteca i el Laboratori del Servei d'Investigació Prehistòrica
són instal·lats en el Palau de la Generalitat del antic Realme de València.

INSTITUT D'ESTUDIS VALENCIANS
SECCIÓ HISTÒRICO-ARQUEOLÒGICA

SERVEI D'INVESTIGACIÓ PREHISTÒRICA

SERIE DE TREBALLS SOLTS

Núm. 1

EL CASTELLET DEL PORQUET

PER

I. BALLESTER TORMO

Director del S. I. P.



VALENCIA

IMP. F. DOMENECH, S. A.

1937

EL CASTELLET DEL PORQUET

Un dels errors que més fortuna han fet i més arraiat va restar en la prehistòria valenciana, ha estat el del suposat dòlmen del Castellet del Porquet, al terme de L'Olleria. Naixcut a l'ombra del meixcudíssim prestigi científic d'En Joan Vilanova i Piera, porta setanta anys de vida, havent servit i servint fins avui de fonament a alguns, on assentar l'extensió per l'antic Regne de València, que tant vol dir com País Valencià, de la zona peninsular de construccions dolmèniques.

El vuit d'Agost de 1909, i amb motiu de no poder fer-ho En Manuel González Simancas, encarregat aleshores de la redacció del «Catálogo monumental de la provincia de Valencia», tinguérem que reconèixer, per primera vegada, el Castellet del Porquet. Feta l'encomanda, informàrem que no es tractava d'una construcció megalítica, sinó de les ruïnes d'un despoblat prehistòric com altres molts del país; i així ho hem vingut exposant a tots els que perquerien en esta qüestió. De la mateixa manera que quasi be tots acceptaren abans, sense comprovança, l'existència del dòlmen, així després s'ha generalisat bé el dubte; romanent, puix, fins avui la qüestió més diferida que resolta.

I amb la finalitat d'ajudar a fer que desaparega del tot el dubte, són publicades estes notes referents al que fon i com fon el Castellet; restant fet també, de passada, l'estudi d'alguns extrems interessants del mateix, en relació amb altres despoblats muntanyers de la Vall d'Albaida i comarques properes, coetanis d'aquell; i, dit açò, no cal pensar que es tracta de l'estudi integral del Castellet, cosa que tampoc podríem fer per manca avui del material trobat.

No sempre ha de nàixer l'error, en les investigacions prehistòriques, de perquisicions poc acurades o de manca de probitat científica; a voltes, persones de gran seny, per obsseió explicable i honrosa en qui perquerix entusiasta en certs problemes, solen traure de referències vagues i esborrollades deduccions un poc forçades, i errònies, que l'ambient i les circumstàncies adequades fan créixer. I no caldrà dir, que, en estos casos, l'esmena de l'error, amb totes les seues conseqüències, és tant més difícil quant més vell és el fet i major el prestigi de l'equivocat. I les dues coses concorren ací; molt per damunt els justificats crèdit i serietat de l'eminent geòleg valencià En Joan Vilanova, qui, a l'ensempe que atenia els seus estudis propis, omplint un buit quasi del tot abandonat per atres, perqueria també en prehistòria i es feia, en congressos científics estrangers, mantenedor, i triomfador per fi, de la tesi sobre l'existència a Espanya d'un període del coure; les quals coses no són obstacle per a que apenes se'l cite avui en obres de Prehistòria, i encara de passada. Vaja, ací, el nostre fervorós homenatge al valencià eminent i quasi oblidat.

Conegué Vilanova l'existència de les ruïnes del Castellet del Porquet per referència que li va fer a L'Olleria un propietari d'allà anomenat En Josep Pla; i de tot tracta aquell en algunes obres seues (1), amb quasi identitat d'exposició, que és la que passem a fer.

Estimà Vilanova que calia considerar com una de les estacions més antigues i curioses la del Castellet del Porquet, mena de dòlmen o túmbol (túmulo), a jutjar per la descripció que li feu el Pla, qui la va explorar (algun nom calia donar a la dolenta feina), allà pels anys 1845 i 1846. Consistia la seua estructura en filades circulars de pedres, cobertes de terra pujada de la vall per aquells primitius habitants. En idèntiques condicions de situació i aspecte deia que hi havia un altre monument, encara avui existent, en el proper poble d'Aielo de Malferit. Al de L'Olleria es trobà Pla alguns esquelets humans, dels que sols pogué obtindre un frontal interessantíssim

(1) J. Vilanova i Piera: «Origen, naturaleza y antigüedad del hombre»; Madrid, 1872, pg. 410.—«Memoria geognóstico-agrícola y protohistórica de Valencia»; Madrid, 1893, pg. 484.—«Geología y protohistoria ibéricas», amb Rada y Delgado, en la «Historia general de España» dirigida per A. Cánovas del Castillo, Madrid, 1894, pàgs. 492 i 532.

per l'aplanament del front, la prominència dels arcs superciliars i el gran desenroll de les fosses nasals. Associats a tals ossos se'n trobà molts de cérvol, bou, cavall i altres animals, probablement en estat de domesticitat; algunes destrals de diorita polimentada i atres de bronze, llisses i prou primitives, imitant en llur forma i aspecte a les susdites. Pla en guardava dues, que, gracià a Vilanova, assegurant que en trobà altres més xiquetes formant série; cabent deduir que moltes d'elles serien votives. Tot això fon trobat soterrat en un estrat d'un metre de gruixa, compost de terra cendrosa i carbons, sense que els restes humans portaren mostres de cremació.

Una esmena cal fer en la descripció del material trobat al Castelllet; la qual rectificació no portà Vilanova a les seues obres darreres, on cabia haver-ho fet; i és, que les destrals metàl·liques eren de coure i no de bronze com a primeries es digué; segons resulta d'una conferència donada i després impressa per aquell (1), on en un quadre síntesi arribà a crear en l'Edat dels Metalls, període del Coure, no res menys que el tipo «Olleriense»; i pense's que no hi hagué allà més objectes metàl·lics que les destrals esmentades.

Afegia Vilanova, que aiximateix va saber per Pla l'existència d'altres monuments semblants en la comarca.

Com bé es veu, aleshores no donava per cert Vilanova que hi haguera dòlmen en L'Olleria; mes deduïa de lo dit per Pla la possibilitat de que ho fora el Castelllet. Després, quasi bé tots els perque-ridors parlaven ja de la troballa del dòlmen valencià del Castelllet, i conseqüentment extenien fins ací la zona dolmènica peninsular, i açò que semblava estrany no ho és tant si es mira que Vilanova, que al començ de tractar del Castelllet pensava com hem dit, ja en l'esmentada conferència (2) exposava que «en varios dólmenes de la provincia de Valencia» es confirmava el trànsit insensible de la pedra polimentada al període del Coure; i és així com, fent mala memòria d'allò dels monuments valencians pareguts al Castelllet vagament esmentats per Pla, feu vore Vilanova, no ja l'existència d'un suposat dòlmen en L'Olleria, sino la realitat d'alguns altres en les nostres terres, amb la qual cosa es revifà l'enrònia.

(1) J. Vilanova i Piera: «Conferencia pronunciada en el Ateneo de Madrid el 17 de Enero de 1882, sobre Tiempos prehistóricos; impr. de M. G. Hernández.

(2) Vore abans, pàg. 44.

En Obermaier, amb gran seny i prudència, admet allò del dòlmen, amb reserva de que foren certes les dades de Vilanova; encara que en l'obra a que ens referim va inclòs un gràfic de distribució dolmènica peninsular, on, per error material de dibuix i en contradicció amb el text, apareix la província de València entre les zones dubtoses i com a certa la part sud de la mateixa; cosa que cal tindre per rectificada (1).

Queda ja dit abans, que quasi bé tots els publicistes es limiten avui a tindre per dubtós el dòlmen del Castellet, pero sense donar raons.

* * *

Va dit abans que anàrem per primera vegada al Castellet del Porquet, el vuit d'Agost de 1909. Després, al llarg de tant d'any passat, tornàrem algunes voltes més. El mont, ras i net la primera vegada, probablement per foc recent, permetia donar-se compte millor de les particularitats de l'estació per tots els aires; cosa que es féu difícil més avant, i quasi impossible avui, pel mont baix i el pinar creixcuts. En les fotografies que publiquem a la làmina II.^a, una de 1909 i altra de fa poc, es veu la diferència.

En la solana de Serragrossa, serralada divisòria de les conques dels rius Albaida i Canyols, a mitja alçària d'aquella i pròximament pel centre de l'espai entre l'Estret de les Aigües al NE. i el coll del port de L'Olleria a P., surt, cara a la vall, un contrafort de cim llarg i estret, endreçat a Migdia, sobre l'extrem forer del qual, voltat d'aspres vessants i rematat en part amb cingles, s'alçaven les ruïnes del Castellet del Porquet. En les figures de la làmina I.^a es vorà la situació i disposició d'ell.

El que a la vista roman avui del Castellet és allò que hem portat a l'esquema del mateix, inclòs en la figura 1.^a. Comprén, puix, la part S. del susdit cim, espai estret i estirat, d'uns vuitanta metres de llargària, al extrem NO. del qual, o siga cara a l'arranc del contrafort, hi ha restes d'un mur que degué d'ésser travesser del cim i separaria,

(1) H. Obermaier: «El dòlmen de Matarrubilla»; pg. 18, fig. 1.^a.

tancant-lo, el dit espai. Darrere mateix de la línia de perllongació dels restes del mur, i endreçat perpendicularment a la mateixa o siga al llarg de l'esmentat espai i ocupant el seu centre, es veu una mena

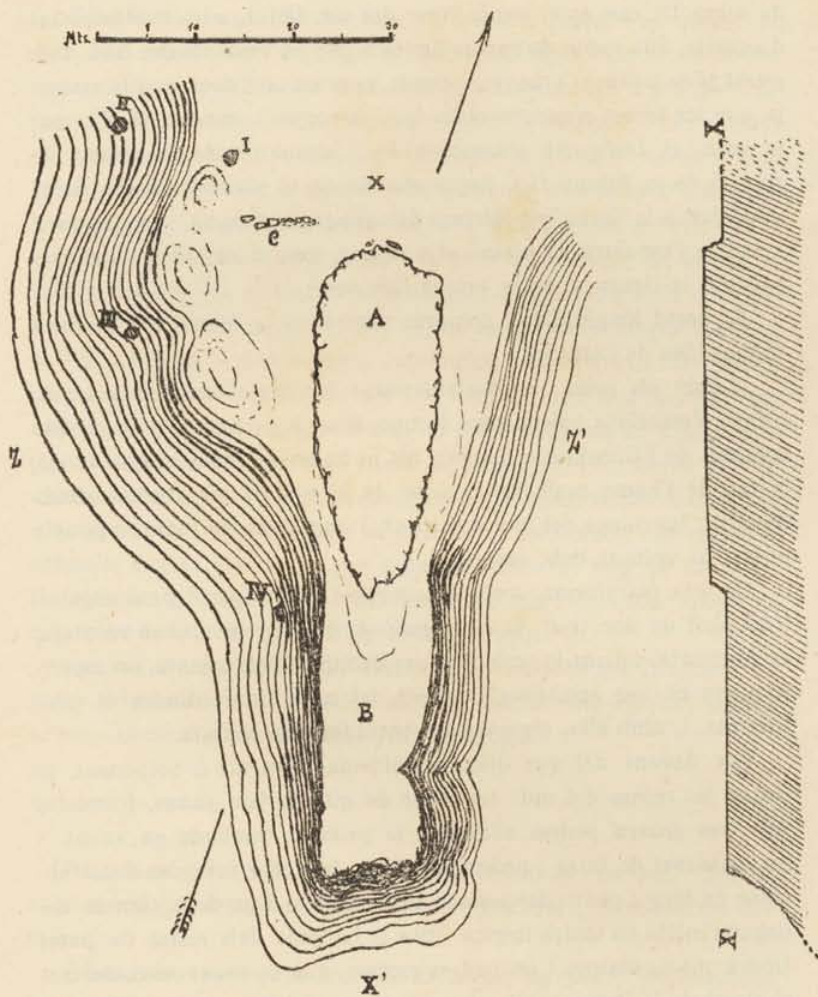


Figura 1.^a

Esquema del Castellat del Porquet i secció longitudinal del mateix.

(I. Ballester)

de plataforma rocosa plana (A), de perfil oval allargat (36 metres de llargària per 12 d'ample mig), amb llaugera inclinació superficial al SO. i S., i alçària mitja de 170 cts. Queden així, puix, al Migjorn de la plataforma un reste d'espai trapezoidal llarg de 27 mts. i ample de sobre 12, que és el remat forer del cim (B), i, a un i altre costat d'aquella, una mena de passos limitats per les vessants del turó, més estret el de Solixent i menys l'oposat, pero no tant com avui fa creure ja que les terres encara visibles que remogué i amuntonà Pla sus la vora, el desfiguren eixamplant-lo. L'enans citada fotografia, figura B de la làmina 11.^a, presa com és dit fa alamon d'anys, deixa vore clar, a la dreta, per darrere dels restes de muralla, l'espai referit i dalt, a l'esquerra, la plataforma rocosa, que es visillumena així mateix en la figura A de la pròpia làmina

El perfil longitudinal, comprés també en la figura 1.^a, ajuda a formar idea de l'estació.

A part els pocs i esmicolats testos grollers, llisos i fets a mà, propis d'estacions valencianes de tipo almerià pertanyents al període comprés de l'Eneolític a l'Argar, res hi ha en el Castellet on es veja la mà de l'home prehistòric, si no és la plataforma rocosa abans descrita, les ruïnes del mur esmentat, i una mena de fossos o pouets oberts al voltant dels restes.

La dita plataforma, amb la superfície plana, perfil prou regular i ocupant un lloc triat, fa l'impressió de que, en temps ben reculats, es desmuntà, tallant-lo amb cura per damunt i pels costats, un esperó roqueny en que rematava l'extrem del turó, fins obtindre la plataforma, i, amb ella, els passos o entrades dels costats.

Per davant del que diem plataforma, i un xic a Solponent, es veuen les ruïnes del mur travesser de que parlem enans, formades per tres grosses pedres aliniades, la primera tombada en avant, i un massissat de terra i pedres mitjanes, tals com totes les construccions de fang i pedra del període susmentat, o siga de la tècnica coneguda inclòs en temps ibèrics. Tota la llargada dels restes de paret tindrà uns sis metres, i les pedres grosses, que es veuen sentades sus el gravó de la lloma, molt rebaixat ací per les recerques de Pla, són unes amb altres d'un metre de llargària, la mitat de gruixa i un poc més d'amples. Cal deixar ben sentat que, en tot aquell lloc, no es veu pedra alguna que es puga dir gran, sense arribar a ésser-ho molt, més

que les esmentades. En la figura A de la làmina II.^a es veu el conjunt del que roman del mur i la seua situació respecte a l'anomenada plataforma; i en la B de la mateixa làmina, i A de la III.^a, vistes parcials dels sobredits restes.

Els fossos, de que també hem parlat, són quatre i es troben, no dins de l'estació, sinó als seus immediats voltants, tots a una banda, cap a Solponent. Tots són d'escassa profunditat. Un d'ells (el I del croquis) és al cim, fora mur, vora la vertent del dit aire, i té l'entrada exvassada, i mides de sobre dos i mig metres d'ample per altre tant de fondària. Veja's en la figura A de la làmina III.^a la boca d'entrada d'aquest fos i la seua relació de situació amb la muralla, etc. Els II i III, de mides semblants enrunats pels esgolaments de les terres remogudes per Pla es troben en la vertent dita, al llarg de la mateixa, de fora a dins de l'estació. I el IV, que és el que ha pogut medir-se millor, s'obri en la dita vertent, més endins que els altres, té l'entrada de secció trapezoidal (220 per 180 cts.), i fondària d'uns 240 cts.; amb la novetat de que als fons hi ha un eixamplament a un costat (al de Migdia pròximament), mena de bast nínxol en forma de casquet esfèric, que ve a doblar l'ample de la base; notant-se encara, a l'entrada del fos i a la part de dalt de la del nínxol, una mena de galces u osques, tal volta per assentar millor el mig de tapar-ho. En la figura 2.^a donem la planta i seccions d'esta interessant construcció, sobre la que hem de tornar més endavant.

No cal dir que tots estos fossos foren buidats per Pla, amb les seues tafaneries en el Castellet, com ho deixen vore els muntons de ruïnes, encara no esborrades, junt a aquells.

* * *

De la descripció dels restes del Castellet clar es veu, puix, que res hi ha en ell que faça pensar en l'existència actual o remota d'un dòlmen.

D'haver-ho hagut, la troballa d'astrals de pedra polimentada junt amb atres llisses de coure, ben primitives puix que imitaven en la forma i aspecte a aquelles, ens donaria per al megalit una data de l'Eneolític inicial, al que corresponen els tipos de gran dòlmen de passadís llarg («Cueva de Menga», p. e. entre les obres mestres).

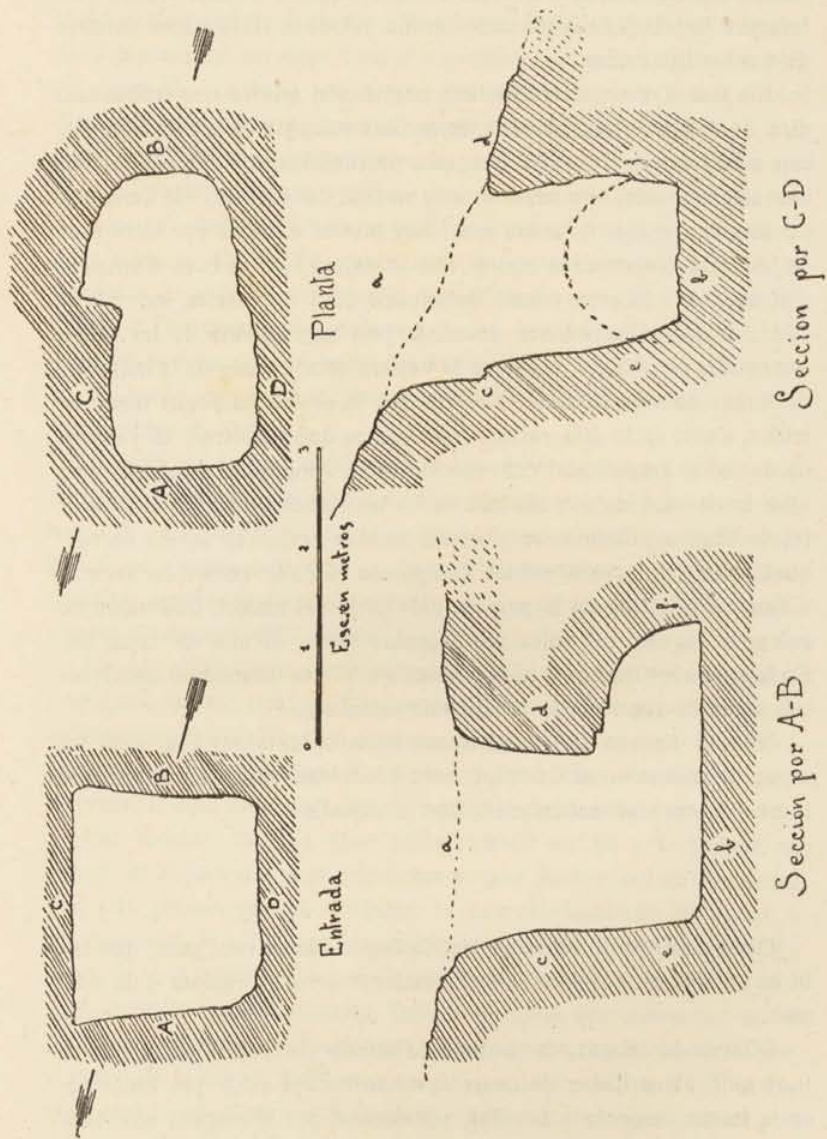


Figura 2.ª

Seccions i planta del fos IV del Castell del Porquet.
(Per E. Pla Ballester)

amb aparell de gegantesques pedres tosques en les parets i coberta; i, si pensant en aquelles dades de Pla sobre les filades alternes de pedra i terra, surt la idea de la cúpula i amb ella la suggerència d'un dòlmen d'este tip, també caldria tindre en compte que es degueren gastar grans llosses per al passadís i la tanca de la cambra, al menys. En un cas com en l'altre romandrien encara en llur lloc les pedres ciclòpees, no ja per la remoció dificultosa, sinó perque seria anti-econòmic el quasi impossible transport d'elles serra avall, hores de camí a L'Olleria o caserius on cabria aprofitar-les; i si s'hagueren tallat o trossejat on eren, allí es voria el reble; i és ben cert que en el Castellet ni es veu este, ni hi ha cap pedra gran, salvant les tres sobredites, que si són grosses no ho són tant com per a bastir un monument funerari megalític com el suposat.

Tot açò a banda, tant si es tracta d'un com d'altre tip de dòlmen, s'haguera preparat ab un enfossat la planta o al menys en aixanques on sentar amb facilitat les llosses; i una o altra cosa, oberetes en sòl roquer, romandrien visibles encara que foren en part rebledes pel temps; i és ben cert que tampoc d'açò hi ha cap indicati.

Reste, doncs, definitivament sentat que no es pot parlar, amb fonament, del dòlmen del Castellet, ni mantindre seriosament dubte sobre el cas.

Ni en Josep Pla digué en realitat que existira. Parlà, sí, d'un muntó tumul.loide en el Castellet, puix que es referia per comparança a l'existent aleshores en Aielo de Malferit; i remembrava les seues recerques amb l'imprecisió de qui tracta de coses tècniques desconegudes i a la distància de vint-i-cinc anys ben passats. I Vilanova, perqueridor entusiasta d'esta mena de monuments, per a reforçar la seua tesi, llavors mantinguda amb tenacitat en congressos estrangers, sobre l'existència a Espanya d'un període del Coure, barallant amb tota la bona voluntat allò del muntó tumul.loide amb allò de les filades alternades de terra i pedres, parlà del dòlmen o túmbol, i, associades totes estes coses, arribà a tindre per possible un dòlmen de cúpula. I queda ja dit com prengué més força l'erro.

Si, puix, no fon el Castellet un dòlmen, vejam qué era; qué eixe pseudo-túmul que motivà l'error, així com altres particularitats d'aquell.

El Castellet del Porquet no ha estat un dòlmen, però sí un poblat que vixqué en l'Eneolític inicial i potser fins el començ de l'Edat del Bronze, i les ruïnes del qual va fendre Pla quasi bé del tot.

Era cosa manifesta que el nom de Castellet (com els de Castellar, Castillico i derivats) per tradició multimilenària de la finalitat defensiva, més havia de suposar un lloc fortificat que una sepultura.

Cal fer justícia a la perspicàcia dels germans Siret, que de les escasses dades recollides per Vilanova, deduïren, contra el parer d'aquell, que el Castellet no devia d'ésser sinó un caseriu fortificat com els d'Ifre, Zapata, i altres del SE. (1).

Com s'ha dit abans, és cosa palesa per l'identitat establerta per Pla entre el Castellet i el Molló de les Mentires, que hi hagué en l'un com en l'altre una gran mota tumul.loide de pedra i terra. Es esta una particularitat que sol vore's alamon en els despoblats muntanyers valencians i albacetenys, més o menys coetanis dels sobremuntats i que amb seguretat deu donar-se, també, per tot arreu en terres més llunyanes, per raó del seu oríge del que parlem més endavant; si bé sols ens interessa, ara, la referència als despoblats serrans de la Vall d'Albaida i comarques llinerades.

Els despoblats muntanyers valencians i albacetenys de l'Eneolític a l'Argar (referint-nos sols als explorats per nosatres), solen vore's bastits, bé en cims arredonits i plans, encinglats per totes bandes, de turons amb vessants aspres (les «moles» i «tossals redons» valencians i «las morras» d'Albacete), o en esperons de condicions semblants, separats de les muntanyes per colls més o menys profunds (els despoblats de l'Ombria de Covalta, en Albaida, p. e.), cercant-se així la quasi completa defensa natural del lloc; però de vegades es veuen també establerts els despoblats a l'extrem o capdefora de contraforts de cima plana, sempre de vertents braves, però d'entrada a peu pla fàcil per aquella, defecte compensat per altres circumstàncies estimables; en estos últims despoblats, i en el lloc indefens, és on es troben els muntons tumul.loides; i no cal dir que també, a voltes, on les defenses naturals no són suficients.

Ben prop del Castellet del Porquet hi ha despoblats del dit període

(1) H. i L. Siret: «Las primeras edades del metal en el SE. de España»; pg. 309.

i amb les repetides condicions, que ens ajuden a fer idea de com foren les ruïnes d'aquell, abans d'esborrar-les Pla quasi bé del tot.

A uns tres quilòmetres del Castellet, serra avant a Solixent, hi ha, en la mateixa Serragrossa, dos d'eixos despoblats sus els turons dits Tossalet Redó i Tossal del Caldero, tan propers que els aïlla una barranquera. Els excavàrem en part en 1924 i 1925, sense que, per encarregar-nos de la direcció del Servei d'Investigació Prehistòrica valenciana, poguérem continuar fins a l'hora d'ara estes com les altres investigacions propies. El poblat del Tossalet Redó es bastí a la corona, quasi del tot plana, d'un turonet troncocònic amb pendents raudes, un xic més curta i suau la de la banda del coll, on es dificultà la pujada amb un fos. En la vora del cim, damunt del fos, hi havia un d'eixos muntons tumul.loides, aplanit, que rodolava en part per la vessant on es veien filades de pedres susmontades. Una aixanca-cata que férem ens donà la composició de la mota, que era feta de terra i pedra solta. Tot ens feu pensar en una terrassa o torre defensora de l'entrada. El poblat del Tossal del Caldero s'alçà en part de l'espinna de la lloma frontera a l'anterior, voltat de vessants d'accés impossible per unes bandes i difícil per altra, i entrada fàcil a peu pla per la cresta. Sobre ésta, a un i altre extrem de les ruïnes, eren de vore dues motes, més xica i aplanida la de Solixent i més gran la de Solponent, que barrejava, de banda a banda, l'entrador pla. En excavar-lo aparegueren sota la primera les ruïnes d'una muralla corbada en semicercle per a tancar el poblat per allí. Al muntó més gran no va arribar-li l'excavació.

També a Serragrossa, pero a uns sis quilòmetres al SO. del Castellet, és l'esmentat despoblat dit Molló de les Mentires, en Aielo de Malferit, per les faules sobre tresors d'ell contades. Estos restes tenen, per al cas, com va veient-se, gran interès per la repetida semblança que establí Pla entre ell i el Castellet. Es veuen estes ruïnes damunt d'un petit contrafort roqueny que, sortint de la Serratella, s'adreça cara a la vall, amb llaugera pendent en avant. Un gran muntó tumul.loide s'alça encara, barrejant-la de part a part, a l'entrada fàcil pel coll, del petit cim inaccessible. La gran mota es veu tallada de vell per una cata, mostrant estar també feta de terra i pedres soltes. Açò, i un poc que es nota remogut en el planet, deuen ésser aquelles feines que, segons Vilanova, mamprenqué la Universitat

de València, després de tractar ell d'esta estació, per a captar glòria a poc cost. A la figura B de la làmina III.^a, s'inclou una vista del despoblat, presa des d'Aielo, que, encara que llunyana, és prou per a donar-se compte del perfil d'aquell. Si, puix, hi havia la tantes voltes dita identitat d'aspecte i situació entre el Muntó i el Castellet, ha de quedar com a bo i definitiu que este tingué a l'entrada una gran mota tumuloide com la que es veu en aquell, presentant per açó un perfil semblant al vist.

Encara degueren ésser més grans les semblances de les ruïnes del Castellet amb un altre despoblat tampoc llunyà d'ell. Ens referim a l'Altet de Fontanars, proper d'Alcúdia de Crespins, que trobarem allà per 1912; havent-se demanat després, i obtingut per al Servei, l'autorització per a excavar-lo, cosa que encara no ha pogut fer-se. En l'extrem forer de la cima llarga i plana d'un turonet, amb vessants difícils environades de cingleres menys per una part on hi ha restes de margenada, i amb una gran mota tumular que de banda a banda tanca l'entrada, fàcil a peu pla pel cim, hi ha les poques ruïnes del despobladet dit l'Altet de Fontanars, visibles avui res més que el pseudo-túmbol, les restes de margenada i uns escassos testos fets a mà, llissos i esmicolats, així com una poca terra superficial. De primeries, l'escassetat dels restes aparents ens feu vore sols un túmul; pero més avant, el reconeixement acurat de la mota va fer-nos canviar de paréixer; i és que el suposat túmul mostra en els tarusos caigudissos cap a les vessants (més clarament en la del S.) la secció d'uns restes de muralla, de sobre 170 cts. d'ample, soterrada en aquell. Darrere mateix de la mota, cobert en part per ella i al centre de l'espai del despoblat, apareix un petit massís roqueny de superfície i perfil ben desigual. En les figures de la làmina IV.^a donem dues vistes, presses en sentit opost, del despoblat; i en l'adjunta figura 3.^a l'esquema (planta i secció longitudinal) d'aquell. Surten a la primera ullada els paral·lels entre les dues estacions, en sols comparar els seus croquis i posar en la part de davant del Castellet el pseudo-túmbol que com hem vist degué tindre.

Resta clar, per allò relacionat, que les esmentades masses tumuloides no són res més que formes preses, al llarg del temps, per les ruïnes d'obres defensives de cert tipo, alçades en els despoblats prehistòrics. Unes voltes foren prou torrejons o terrasses altes de

fang i pedra; altres, murs barrejadors d'un pas estret; i asovint, quan aquell fora llarg (com l'entrada del Castellet), es posaria al mur el reforç del torreó. Asolades pel temps eixes fortificacions, rodolats a primeries els materials, i després la descomposició i l'erosió constants d'aquells, més l'acció de la gravetat, tot junt al llarg dels mil.lenis, feren que al fi esdevingueren en eixos muntons tumuloi des, arredonits o estirats segons fora l'obra vella, que roman aleshores en part sepelida en les motes. Estos muntons tan temptadors per als que perquerixen en estes matèries, són asovint motiu d'errós i sorpreses. Fa vindre açò a la memòria els pseudo-túbols

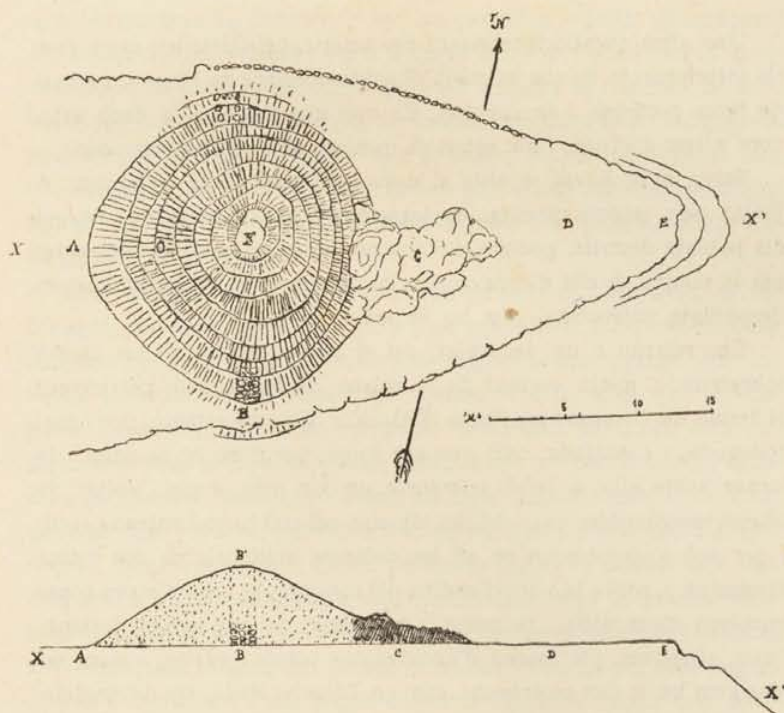


Figura 3.ª

Esquema (planta i secció longitudinal) del despoblat de l'Altet de Fontanars, proper a l'Alcúdia de Crespins.

(I. Ballester)

francesos dels quals parla Mortillet (A.), que en excavar-los veren que encobrien, bé ruïnes d'un teular (Verrines-sous-Celles (Deux-Sèvres)), o habitacions romanes (Carnac-Morbihan), o restes de parets de contenció d'aigües, com els de Butte-Thomine i Butte-Cardine (Bures-Calvados) (1). I entre els d'ací, per no fer-li mal esment a ningú, nomenarem no res més que la gran mota tumular que excavàrem penosament en Agost de 1922, en un dels cims més senyers de la serralada de Benicadell, i que solsment encobria les ruïnes d'un punt de guaita àrab.

* * *

Una altra qüestió interessant per aclarir, del Castellet, és on eren els soterraments de que es parlà. Semblava referir-se Pla a un estrat de terra cendrosa i en carbons. Es més que dubtosa la dada esta, com altres d'aquell, puix sabut és que açò seria cosa excepcional.

Sobre si hi havia sepelits al pseudo-túmbol, ja és altra cosa. A jutjar pels reconeiximents, exploracions i excavacions practicades als poblats descrits, podíem dir que no, amb les reserves imposades per la manca en ells d'excavacions completes; pero hi ha un cas, en despoblats valencians, que ho impedit.

Ens referim a un despoblat, dit el Cercat, situat en un asperó sobreixint a mitja vertent de la solana de Benicadell, pertanyent al terme de Gaianes, província d'Alacant. Es esta estació, poc i mal coneguda, i silenciada; cosa que ens força, per si no hi ha ocasió de tornar sobre ella, a fer-li referència un xic més ampla. Voltat de cingles inaccessible quasi bé per tot, sols pel coll tingué entrada fàcil, i per açò s'acumularen en ell les defenses artificials de dos fossos successius, i, sobre la vora d'endins del més proper, una d'eixes construccions massissades, terrasses o torrejons, de que venim parlant, i que, aleshores, per manca d'excavacions totals i vàries, encara no coneixem bé; la que en este cas, com en Tossalet Redó, era devenguda en mota tumul.loide, i mostrava sobre el fos filades de pedres superposades. Per l'any 1913, un llaurador de Gaianes, bé induït per la

(1) A. de Mortillet: «Les tumulus».—(Extr. Rev. de l'Ecole d'Anthropologie de Paris 1904).

troballa d'un tresoret en una sepultura del barranc llinder, o per fer-ne terra per a cabassejar uns arbres, començà a tallar la mota per el tarús d'endins, descobrint-se així uns soterraments, sense que sapiam quants i com eren. Coneixedors d'açò per la venda feta del material obtingut, visitarem poc després el Cercat, amb en Joan B. Pastor, de Gaianes. De les notes aleshores preses sols interessa arreplegar ací, que el muntó tumul.loide es veia tallat i safunyat en bona part del tarús dinser, notant-se bé que es tractava, fins al moment, d'un massissat de terra i pedra com sempre. Junt a ell hi havia esmicoladures d'ossos que semblaven humans i un test de casquet esfèric fet a mà, sense decoració. Poc després ens digueren que, despertada la cobejança per les primeres vendes, el camperol feu malbé del soterrament tot; i s'afegix que fon trobada en la mota una mena de cambra funerària, amb un a modo de respirall; no sent res d'açò presumible a la vista de l'estat d'aquella quan estiguérem nosaltres; ni tampoc ha hagut, que es sàpia, qui seriosament ho fera bo. Pel material que hem vist, i és ben poc, i amb les reserves a que açò obliga, cap datar l'estació, balderament, a la primera mitat del Eneolític.

Eixe cas de soterrament intern en poblat, és, fins avui, el sol conegut per nosaltres a les comarques sobredites, i ho creiem cosa obligada per motius excepcionals com setge o enemic proper que fera témer la violació dels sepeliments forers recents; cosa que sembla haver donat lloc als de les acrópolis, inclòs dins les cases, dels poblats almerians ja clàssics, des de Campos fins a Fuente Alamo; fenòmen no general, puix que manca en algun poblat, com el bé i tot excavat dels Millares, pero que s'accentua més a mida que s'acosta el grau netament argàric; i que, per durar segles, fa dubtar que obedira sols a un tan exageradament perdurador estat de guerra; semblant-nos ben bé més, que allò que fon a primeries necessitat acabara al fi en consuetud absurda. També en el cas valencià, per ésser segons es veu soterrament únic, pogué obedir a distinció social dels soterrats, ja que el corrent sembla que fon sepelir en els voltants, com ho donen a entendre els trobats en el barranc llinder; cosa que també sembla donar-se en els despoblats almerians sobredits, on es voria més clar d'haver-los pogut excavar tots completament.

Es possible, puix, que, com ho deixen entendre les dades borro-

ses del Pla, el pseudo-túmbol olleríà donara soterraments en la massa del torrejà o muralla originaris d'aquell. Però cap també que no fora sols en dit lloc on es trobaren.

* * *

En descriure l'estat present dels restes del Castellet, hem parlat d'uns fossos o pouets junts a aquells, que en l'esquema de la figura 1.^a es veuen amb les indicacions I, II, III i IV, i en la figura 2.^a la planta i seccions de l'últim d'ells. Es ben dubtós el destí d'eixos fossos.

A primeries, malgrat parlar-nos d'una font propera al despoblat, la manca d'eixos grans clots immediats, suposats dipòsits d'aigua, vists en atres despoblats (Gatas i el Oficio, si es fixem en els almerians), ens feu pensar si els sobredits fossos s'usarien a manera d'aljups on arregar-se les aigües terreres de pluja, tenint-les així baix la defensa del poblat.

Mes tard hem tingut dubtes. Es tan poca l'àrea immediata de recepció d'aigües, que caldria fer recapte de totes les recollides al cim estret, llarg i desigual, i potser no foren prou si no es prenien també de la serra d'on arranxa aquell (veja's la figura A de la làmina 1.^a), i portar-les acuradament fins els suposats aljups; cosa queferosa, pero possible en un poble gran, com els Millares, posem per cas, pero no realisable per a un petit caseriu. Les dimensions dels fossos no semblen les més adequades per al fi esmentat, per llur cabuda escassa. A més és indicatiu també en contra, el que Pla els buidara tots, puix es de suposar que si hagueren estat estèrils, i ho serien si foren aljups, no haguera rematat feina tan pesada i inútil.

Tot lo dit i la troballa en estacions i llocs semblants d'indicis de fossos d'esta classe reblits al paréixer intencionalment, ens fa pensar, sense que a hores d'ara ens decidim a acceptar-ho com a bo, si no es tracta d'altres sepultures bastides vora el poblat. Les dues classes d'astrals, de pedra i metall, encara que properes cronològicament, semblen parlar-nos també de sepeliments diversos.

No cal dir que es tractaria de tipus de soterraments ben estranys fins avui a les comarques valencianes. Els fossos, d'alguna fondària i marcadament el del nínxol o un costat de la base, sugerixen la idea

de rèpliques tosques i llunyanes dels tipus de tombes, de l'Eneolític i el Bronze, dites de fossa i de pou, com les xipriotes d'Haghia Paraskévi i es cretenses de Zafer Papura, prop de Cnosos (1), que, com altres influències indiscutides de les cultures de l'Egeu sobre les nostres dels temps, bé pogueren arribar (més la xipriota per la seua cronologia) en este particular, al llarg del Mediterrani occidental, com ho denoten, pel camí, els pous d'entrada a les tombes de *tholos* sícules. I caldria pensar, també, en les fosses trobades per Bonsor en la comarca de Carmona, acampanades algunes i troncocòniques altres, i, generalment amb comunicació a la base, que aquell cregué sitges o fons de barraques primitives (2), i que Déchelette relaciona amb els pous funeraris eneolítics, amb eixamplament a la base, del Marne a França, i en les fosses semblants que es troben a l'Hongria i a la Bohèmia als començos de l'Edat del Bronze (3). I no tenen menys semblances amb el pouet ollerí amb nínxol, les també suposades sitges del SE., amb entrada cilíndrica i fons eixamplat a un costat, donant-se allí també la forma troncocònica senzilla propera a la nostra toscament cilíndrica (4).

Als susdits fossos de soterraments degué trobar-se Pla els soterrats i les ofrenes al fons dels pouets senzills, amb o sense fossa especial a la base, de la qual cosa, si l'hagué, no poden quedar traces avui; i en el de nínxol, en este es faria la troballa, a jutjar pels eixemples del Mediterrani oriental; reomplint-se probablement el rest del fos amb reble i terra, i potser que amb alguna capada de fang cuit a mitges, com en altres casos, per a defensar millor allò soterrat.

Roman, puix, dubtós el punt de si són o no fosses els sobredits pouets del Castellet. Esta interessant qüestió de la prehistòria valenciana la creiem de fàcil aclariment, a poc que el nostre Servei

(1) R. Dussaud: «Les civilisations préheléniques dans le bassin de la mer Egée» pgs. 32, 33 i 227, i fig. 14, 15 i 159.

(2) J. Bonsor: «Les colonies agricoles pré-romaines.....»; pgs. 31 i sgs. i figs. 34 a 39.

(3) J. Déchelette: «Essai sur la chronologie préhistorique de la péninsule ibérique»; pg. 236, t. XII (1908) de la «Revue Archéologique».

(4) L. Siret: «Questions de chronologie et d'ethnographie ibérique»; lám. II, figura 73 i III fig. 51.

d'Investigació Prehistòrica compte amb mitjans i temps per a intentar-ho.

* * *

Una altra qüestió planteja el Castellet, i es el de qué serviria la plataforma rocosa abans descrita. Es cosa ben difícil averiguar-ho avui, després d'esborrat, per l'arrasament fet per Pla, tot allò que restava de les ruïnes, que en excavar-les acuradament hagueren donat segures ensenyances al cas. Així no res pot fer-se sinó conjeitures; i per tal deu prendre's el que exposem.

Note's que dels despoblats abans relacionats els sols on són de vore eixos roquers encentrats junt al que creiem ruïnes d'obres de tanca, són els que tenen entrada ben bé fàcil com en el Castellet i en l'Altet de Fontanars, per als que tota defensa era poca en els dits llocs. Esmentem un altre cas més clar, encara que un tant llunyà. El despoblat dit «Cerro del Castellar» en el terme d'Higueruela (Albacete), que trobarem en Març de 1912, i direm de passada que no sembla tindre res que vore amb «Los Castellares», de situació propera, pero una hora mes endins, de qué parlà P. Waltz, fon bastit també a l'extrem forer, encinglat, d'un cim ben pla. Front a l'entrada fàcil i davant del començ del despoblat, hi ha un gran roquer, alt i llarg en el sentit del turó, tenint a la base tarusos tumuloides formats per ruïnes, quedant passos laterals, i així defensa i aillada al capforer la població, de la que es veuen clarament les habitacions aliniades fent carrer. Es indubtable que el tal massís roqueny, paral·lel, en gran, dels d'estos despoblats valencians, fon una mena de ciutadella defensora de la porta del poblat i últim refugi del mateix.

I eixe destí podem provisionalment suposar-los als dels nostres citats despoblats. Sobre els 170 cts d'alçària de la dita plataforma del Castellet, potser augmentada artificialment, bé pogueren bastir-se murs vorers, fent-se així un petit reducte de sobre de 430 metres quadrats, on recollir-se, en hores difícils, la gent del menut caseriu. No cap dir el mateix de l'Altet, per la petitesa de son roquer, si no és que fora aprofitat per a fonament d'una mena de torre. No sabem trobar atra explicació.

* * *

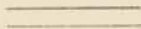
Tot quant hem dit del Castellet del Porquet, cap resumir-ho, en allò principal, de la manera següent:

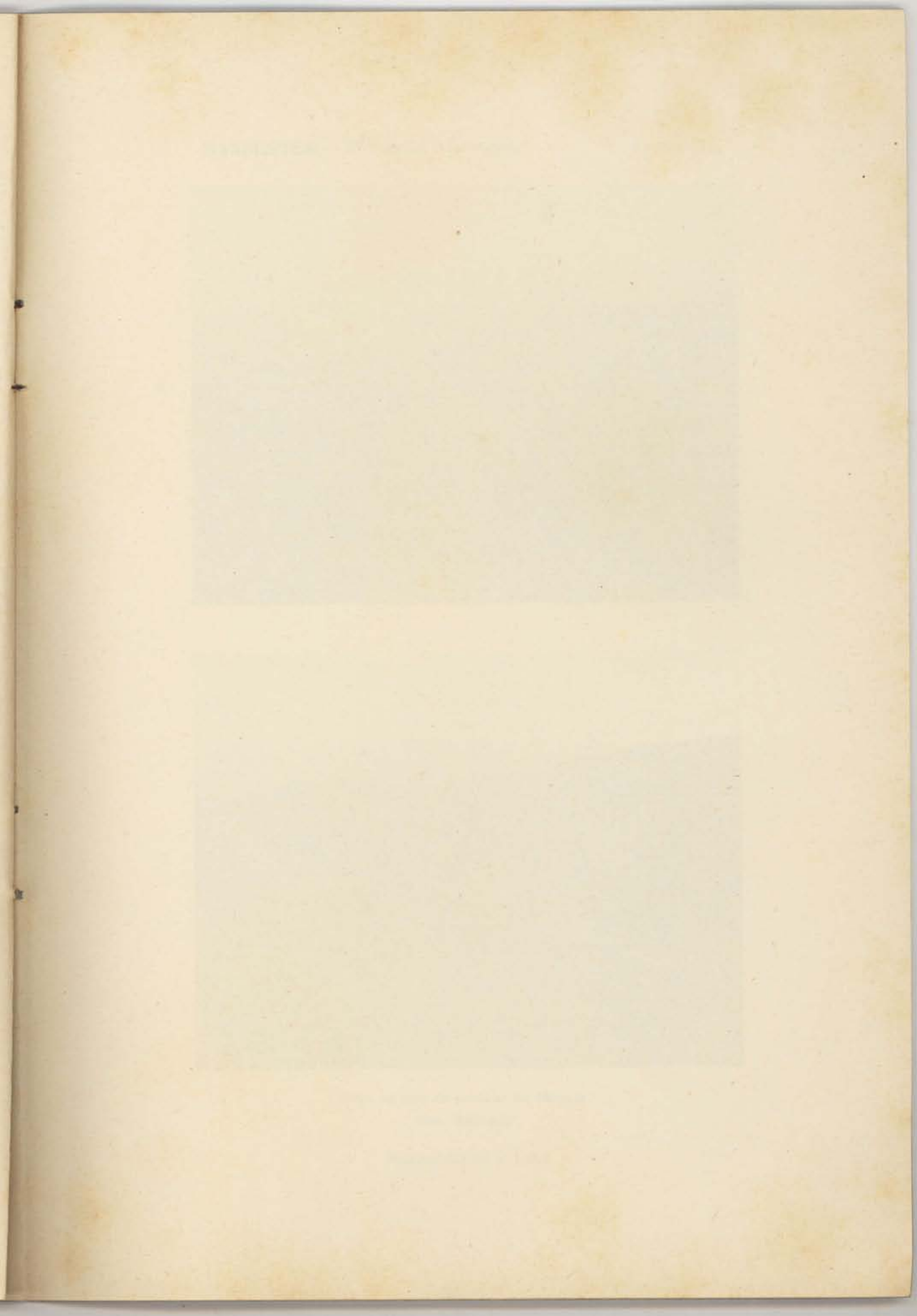
El Castellet no fon mai, ni tingué mai, un dòlmen de cap mena, sinó un petit caseriu fortificat.

El muntó tumul.loide que, per la comparança amb el Molló de les Mentires degué tindre, no fon més que la forma en qué esdevingueren les ruïnes d'una obra de fortificació de l'entrada del poblat.

En el massissat d'eixa vella construcció, soterrada en el pseudo-túmbol, es feren sepeliments.

I el fossos, que a manera de pouets hi ha al voltant del despoblat, tant pogueren ser aljups com fosses de soterraments; inclinant-nos provisionalment a l'últim.





A



B



Vistes del turó del Castellet del Porquet
(Fots. Ballester)

A



B



Vistes dels restes de mur i part P. del Castellet del Porquet
preses en 1909 (B) i en 1937 (A)
(Fots. Ballester)

A



B

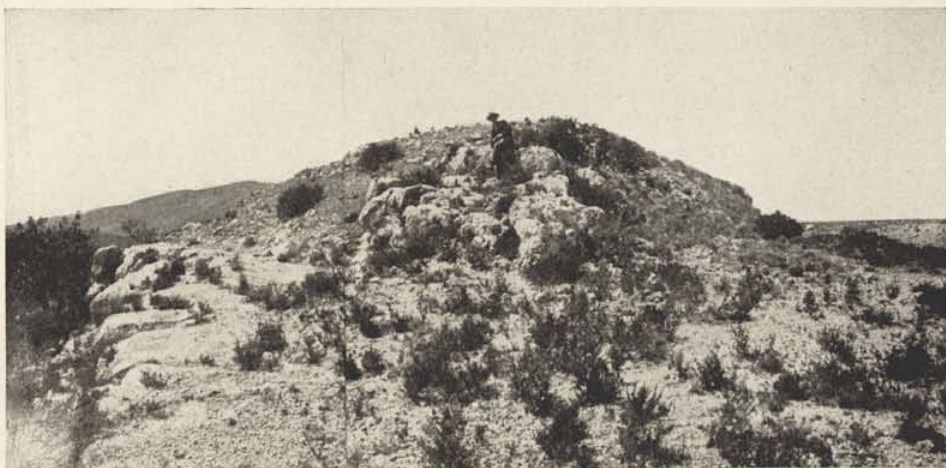


A.—Castellet del Porquet: Vista d'un fos i dels restes de mur.

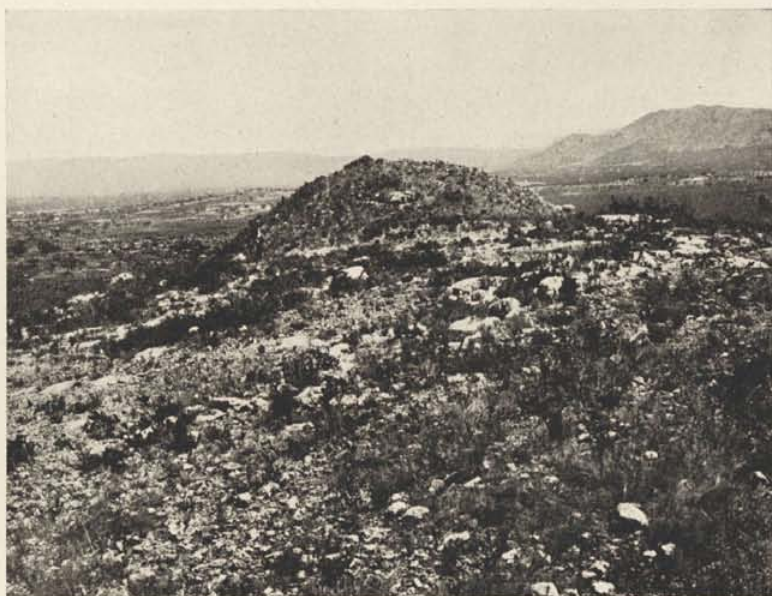
B.—El Molló de les Mentires: Vista del despoblat (↓...↓) des d'Aielo de Malferit.

(Fots. Ballester)

A



B



L'Altet dels Fontanars, proper de l'Alcúdia de Crespins
Vistes en sentits oposats.
(Fots. Ballester).

PUBLICACIONS DEL S. I. P.

Série d'Anuaris

Archivo de Prehistoria Levantina.—Anuario del S. I. P.—1928.—Valencia, 1928.

Archivo de Prehistoria Levantina.—Anuario del S. I. P.—1929 a 1936.—En prensa.

Série de Memòries anyals de la Direcció

El S. I. P. y su Museo de Prehistoria en 1928.—Valencia 1929.

La labor del S. I. P. y su Museo en el pasado año 1929.—Valencia, 1930.

La labor del S. I. P. y su Museo en el pasado año 1930.—Valencia, 1931.

La labor del S. I. P. y su Museo en el pasado año 1931.—(Amb 6 làmines)—Valencia, 1932.

La labor del S. I. P. y su Museo en el pasado año 1932.—Valencia, 1933.

La labor del S. I. P. y su Museo en el pasado año 1933.—Valencia, 1934.

La labor del S. I. P. y su Museo en el pasado año 1934.—(Amb 9 làmines)—Valencia, 1935.

Série de treballs solts

1.—*El Castellet del Porquet*, per I. Ballester Tormo.

2.—*Breus notes sobre el poblat ibèric de St. Miquel de Llúria*, per D. Fletxer Valls.

3.—*Estudis d'Art Originari.—Els insectes en l'Art quaternari*, per M. Vidal i López.

4.—*Un enterrament prehistòric al Barranc del Cinc (Alcoi)*, per C. Visedo Moltó.

5.—*Colecció de treballs del P. J. Furgus sobre prehistòria valenciana.*

Série de monografies

El crani del Parpalló, per els Drs. T. de Aranzadi i J. Alcobé. (Per a imprimir).



CONSELL PROVINCIAL
CONSELLERIA DE CULTURA