

La producción textil en el asentamiento argárico de Caramoro I: instrumentos de trabajo y áreas de actividad

Ricardo E. Basso Rial

INTRODUCCIÓN

La producción textil es una de las actividades económicas más difíciles de rastrear en contextos arqueológicos. El carácter perecedero de los productos resultantes de la misma, así como gran parte de los instrumentos implicados en su elaboración, han condicionado sobremanera la capacidad por parte de la investigación de registrar una de las actividades subsistenciales más básicas practicadas por todas las sociedades prehistóricas. Sin embargo, la presencia de una serie de artefactos de barro de diversa morfología, peso y distinto número de perforaciones transversales, interpretados como los contrapesos de la urdimbre en los telares verticales (López Mira, 2009; Jover y López Padilla, 2013), ha permitido inferir uno de los procesos de trabajo fundamentales en el proceso productivo textil: la tejeduría.

Por otro lado, ha sido frecuente considerar en el proceso de investigación del registro arqueológico a toda agrupación de este tipo de artefactos como áreas de actividad donde se habrían desarrollado actividades textiles y, por lo tanto, como la evidencia directa de telares verticales. No obstante, desde nuestro punto de vista, este tipo de inferencia directa, simplista y especulativa, no es del todo correcta a nivel metodológico si tenemos en cuenta la complejidad y la variabilidad de la formación de los contextos arqueológicos (Schiffer, 1977). Es probable que la concentración de este tipo de artefactos también responda a otras áreas de actividad, incluso a la posible reutilización de éstos en otros menesteres (Basso, 2018a).

En este estudio presentamos el conjunto de instrumentos de trabajo que pudieron estar relacionados con la actividad textil en el poblado argárico de Caramoro I, con independencia de que se trate de evidencias directas de telares o de otro tipo de áreas de actividad, como pueden ser las de almacenamiento o desecho. A su vez, para intentar dilucidar esas cuestiones, se indaga sobre la disposición en la que fueron documentadas las pesas de

telar, tanto en número como posición, así como la distribución espacial de los hallazgos, su ubicación exacta en el yacimiento y su relación con el resto de medios y espacios de producción inferidos. Toda esta información, desde nuestra perspectiva, es fundamental para entender este tipo de actividades en el registro arqueológico y para ser puesta en relación con las evidencias existentes en otros yacimientos de la Edad del Bronce.

PESAS DE TELAR

Durante las diversas campañas de excavación realizadas en Caramoro I se documentaron numerosas pesas de telar de barro. A pesar de que ninguna de ellas fue encontrada completa, por la morfología de todos los fragmentos registrados podemos saber que se trata de las pesas de telar oblongas o de tendencia rectangular con los lados cortos redondeados de cuatro perforaciones alineados 2 a 2 (Jover y López Padilla, 2013: 160; Basso, 2018b). El total de fragmentos de pesas de telar documentadas en el yacimiento asciende aproximadamente a los 50 ejemplares. En las excavaciones antiguas se documentaron más de 30 fragmentos, aunque solo unos pocos fueron identificados como fragmentos de pesas de telar. En lo que respecta a las excavaciones más recientes, desarrolladas en los años 2015 y 2016, se encontraron en mejores condiciones de conservación más de una decena de fragmentos, los cuales fueron identificados como integrantes, como mínimo, de unas nueve pesas de telar.

CAMPAÑA DE 1989

Durante las excavaciones de A. González Prats y E. Ruiz Segura efectuadas en 1989 se documentaron varios grupos de fragmentos identificados como pesas de telar. De los grupos de fragmentos que integran partes de las pesas de telar y permiten identificarlas como tales, dos fueron hallados en el Espacio A –CMI-612 y CMI-613– y otro en el Espacio D –CM-614–. La más completa de las

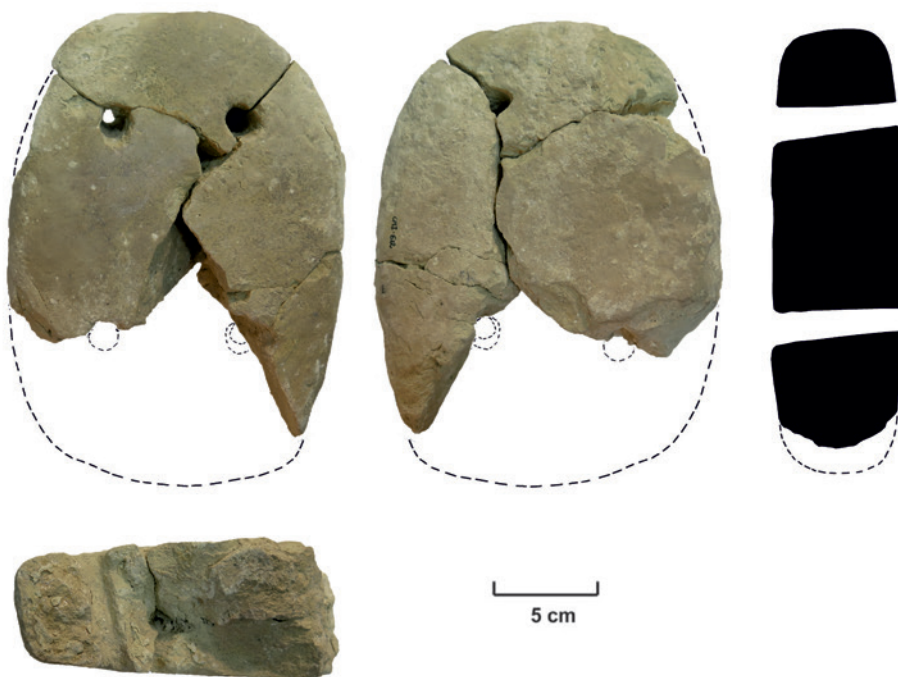


Figura 18.1. Pesa de telar CMI-612.

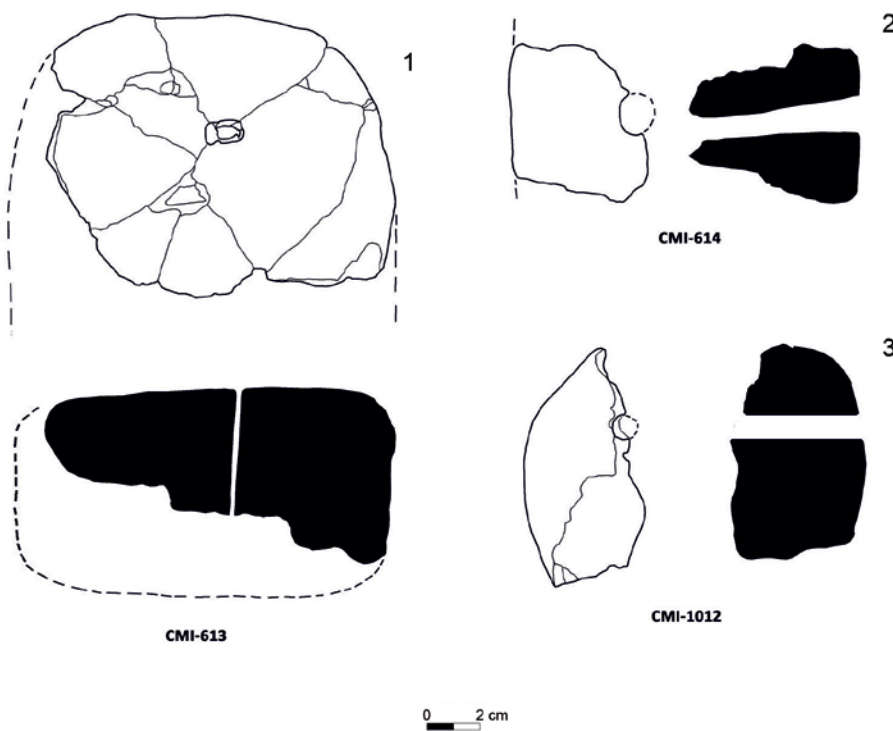


Figura 18.2. Dibujo de las pesas de telar documentadas en las campañas antiguas (Dibujos: Sergio Martínez Monleón).

pesas de telar –CMI-612– (figs. 18.1) está formada por tres fragmentos que al unirlos presenta unas dimensiones de 17,5 x 14 x 4,5/6 cm y permiten describirla claramente como una pesa de telar oblonga de cuatro perforaciones. Dos de esas cuatro perforaciones se conservan íntegramente y las otras dos, aunque se encuentran

partidas por la fractura que sufrió la pieza en uno de sus extremos, pueden distinguirse con claridad. El diámetro máximo de las perforaciones completas, presente en ambas caras de la pieza, es de 1,5 cm. Seguramente éste fue ampliado por el desgaste producido por el recurrente uso, puesto que en el interior de la pieza el diáme-

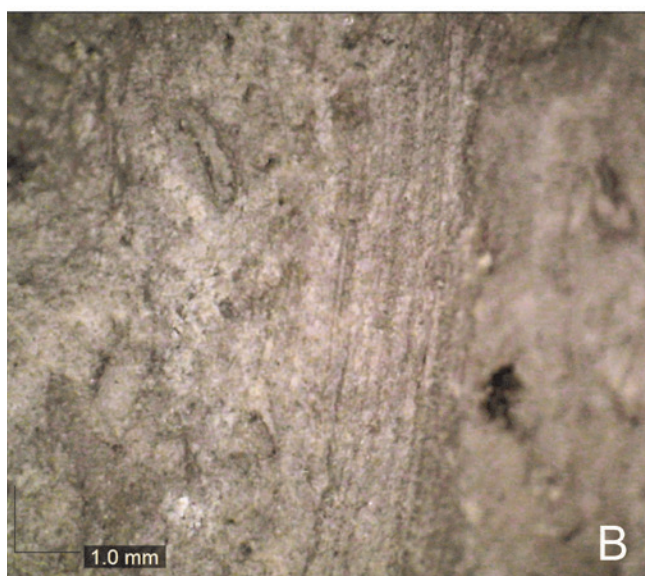


Figura 18.3. A. Fragmento seccionado de pesa de telar con impronta vegetal en la perforación. B. Detalle de la impronta.

tro de la acanaladura de las perforaciones, observable en sección gracias a las diversas roturas de los fragmentos, se estrecha hasta tener 1 cm aproximadamente.

Los otros fragmentos –CMI-613 y CMI-614– presentan unas dimensiones de 12,8 x 10,5 x 5,8 cm y 7,9 x 5,2 x 5,9 cm, respectivamente. La pieza CMI-613 (fig. 18.2.1) está formada por un conjunto de fragmentos del extremo de una pesa de telar de la que solo se conserva una de sus caras y en la que se observan dos perforaciones, una completa y otra partida, en ambos casos más estrechas que la de la pesa de telar CMI-612. Los fragmentos que forman la CMI-614 (fig. 18.2.2) son el borde de una de las esquinas de una pesa de telar de la que solo puede observarse una perforación partida por la mitad. Sobre las características de estas tres pesas documentadas e identificadas en las campañas antiguas, podemos señalar que estos tres ejemplares tienen un grosor de dimensiones similares, rondando los 6 cm.

En el Espacio E, concretamente en lo que fue definido por A. González Prats y E. Ruiz Segura como el “estrato de incendio” del “Área B6”, fueron documentados aproximadamente unos 24 fragmentos de pesas de telar. Son fragmentos de pequeño tamaño que presentan muy mala conservación y de los que solo han podido identificarse 4 bordes de diferente grosor –7,5; 5,7; 5; y 3,7 cm–, que nos permiten individualizar 4 pesas de telar del conjunto total de fragmentos. El más grande de todos ellos –9 x 4 x 7,5 cm– es el más interesante, puesto que presenta en el centro de la acanaladura de su perforación partida lo que parece ser la impronta de un vegetal, posiblemente carrizo (fig. 18.3). Lo significativo de dicha impronta, no apreciable en las perforaciones del resto de pesas de telar, es que podría ser la huella de uno de los materiales utilizados para realizar las perforaciones durante el proceso de manufacturación de las pesas de telar. El poco uso de este artefacto podría estar mostrándonos algo muy difícil de identificar y que pocas veces se conserva en otras pesas debido al evidente desgaste producido por el roce de los hilos o cuerdas al estar suspendidas en el telar. De los otros tres fragmentos de pesas de telar reconocibles de este contexto solo uno presenta la evidencia de una perforación.

Alfredo González Prats y Elisa Ruiz Segura también documentaron en el Estrato II del Área B5a otro fragmento de pesa de telar. Sus dimensiones son de 5 x 5,8 x 5,6 cm con una única perforación, que se encuentra seccionada. Lo mismo ocurre con uno de los dos fragmentos inventariados como CMI-1012 (fig. 18.2.3), al parecer los únicos encontrados durante las excavaciones de Rafael Ramos en 1981 y de los que no tenemos contexto, aunque es probable que pertenezcan al Espacio A. Las medidas del fragmento que presenta la perforación son: 7,7 x 4,3 x 5,3 cm.

CAMPAÑAS 2015-2016

No obstante, los hallazgos más significativos fueron los que tuvieron lugar durante la campaña de 2016. En la Zona 1 del Espacio A se documentó en la UE 1007, interfaz entre el derrumbe –UE 1005– y el pavimento –UE 1002–, una concentración de pesas de telar. A pesar del grado de fragmentación de las mismas y el mal estado de conservación que presentan –ninguna se encuentra completa–, se han podido identificar un total de 7 pesas, todas ellas de la misma tipología que las antes descritas. Las que nos aportan los datos más relevantes son las que conservan alguna de sus perforaciones o de las que puede apreciarse su grosor y en algún caso su anchura (fig. 18.4). Contamos con 3 ejemplares que conservan una de sus perforaciones –CMI-16 1007/15, CMI-16 1007/20 y CMI-16 1007/21– y de las que puede conocerse, de sus dimensiones totales, únicamente el grosor.

La pesa de telar CMI-16 1007/15 solo presenta buenas condiciones de conservación en una de sus esquinas donde se localiza una perforación de 1,4 cm que no está centrada en el eje del vértice, como sucede en la mayoría de los casos de pesas de telar de esta tipología. El resto de la pieza está muy fragmentado, aunque puede apreciarse que el grosor es de 7 cm. La pesa CMI-16 1007/20 conserva un único fragmento en buen estado, cuyas medidas son 13 x 8,5 x 5,2 cm y tiene una perforación que por el desgaste de uso presenta un diámetro diferente en cada cara: 1,6 cm de un lado y 1,1 cm del otro. Por otro lado, la pesa CMI-16 1007/21, también muy fragmentada, conserva una de sus esquinas con un grosor de

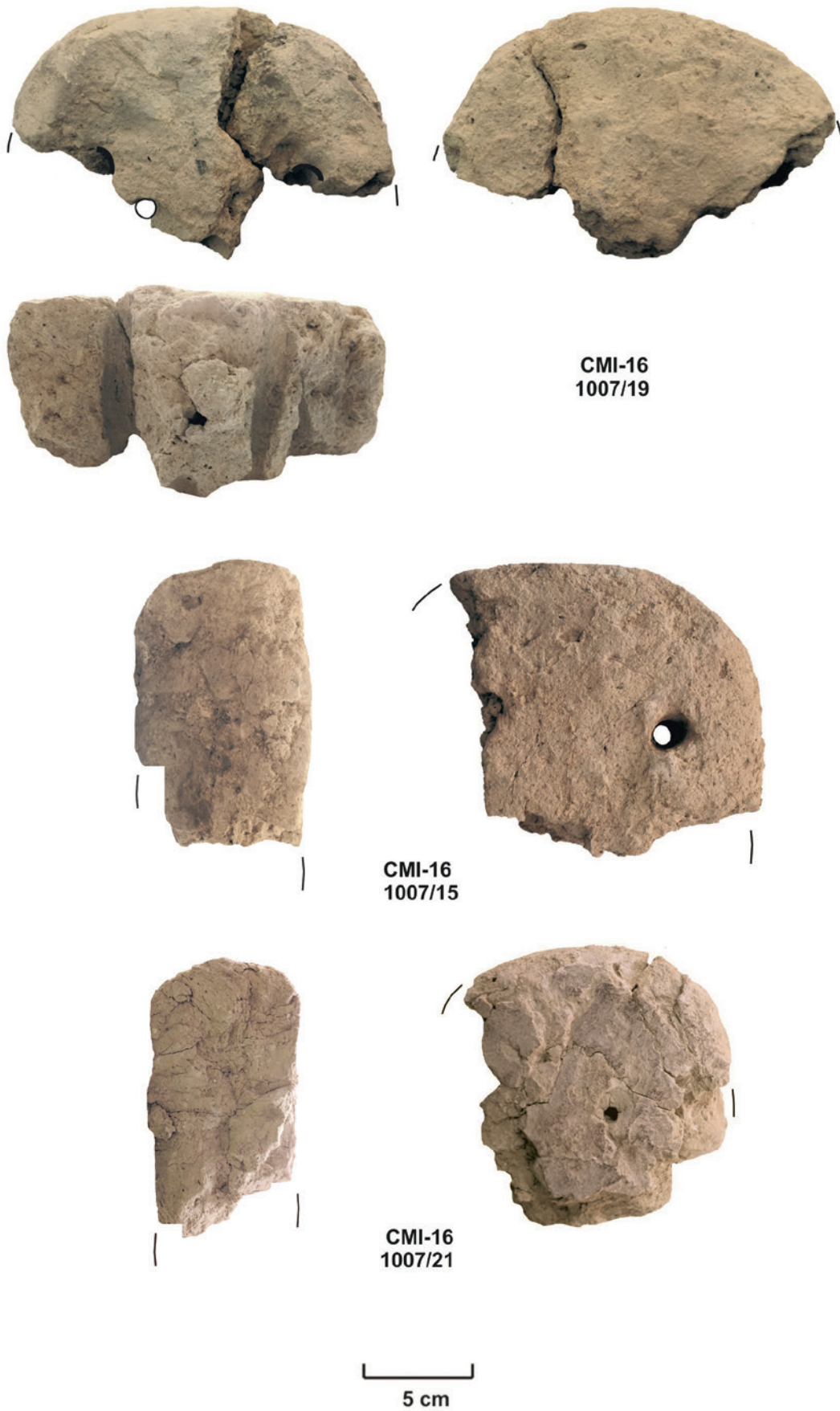


Figura 18.4. Fragmentos de las pesas de telar de la concentración de la UE 1007.

7 cm y una perforación muy pequeña que, aunque parece ensancharse en el interior, es de 0,5 cm en ambas caras. En este caso la perforación tampoco se encuentra centrada en el eje del ángulo de la pieza.

Del resto de pesas de telar, la más singular es la CMI-16 1007/19. De los dos fragmentos conservados que unen formando uno de los extremos de la pesa se observan tres perforaciones, dos de las cuales se encuentran en una de las esquinas, a muy próxima distancia entre sí. Un caso similar fue el documentado en el Cabezo de la Escoba (Cabezas, 2015: 169, Lám. 43), donde se encontró una pesa de telar con un total de 5 perforaciones, de las que 2 se encontraban juntas en uno de los ángulos. Aunque desconocemos si esta pesa de telar contaba también con 5 perforaciones en su momento de vida útil, sí podemos observar que por algún motivo contó con tres perforaciones en uno de sus lados cortos, posiblemente para corregir algún error en una de sus perforaciones. De esta pesa, además del grosor de 7 cm, puede observarse que su anchura es de 15 cm.

Al margen de esta concentración significativa también fueron documentados en la campaña de 2016 fragmentos de pesas de telar en otras unidades estratigráficas. Es el caso de

los tres fragmentos de una misma pesa –CMI-16 1005/44– encontrada en la UE 1005 y de otros tres fragmentos de otra pesa –CMI-16 2102/3– en la UE 2101, que en ambos casos conservan escasos indicios de sus perforaciones. Cabe mencionar que la pesa de telar CM-16 1005/44 fue documentada en la UE 1005, estrato de derrumbe que cubría la interfaz donde se documentó la concentración de las 7 pesas antes mencionada. Por la posición donde fue hallada, a pocos centímetros por encima del pavimento en el que se concentraban el resto de pesas de telar de la UE 1007, consideramos que formaría parte del mismo conjunto.

DISTRIBUCIÓN ESPACIAL Y ÁREAS DE ACTIVIDAD

La producción textil en Caramoro I está atestiguada por la evidencia de artefactos vinculados a los procesos de trabajo de tejeduría: las pesas de telar (fig. 18.5). Sin embargo, a la hora de inferir las áreas de actividad donde pudieron haberse desarrollado en un espacio determinado dichos procesos de trabajo es necesario contar con el agrupamiento de las mismas. De gran dificultad será inferir dichos procesos si no fueron realizados con el telar vertical de pesas debido a la

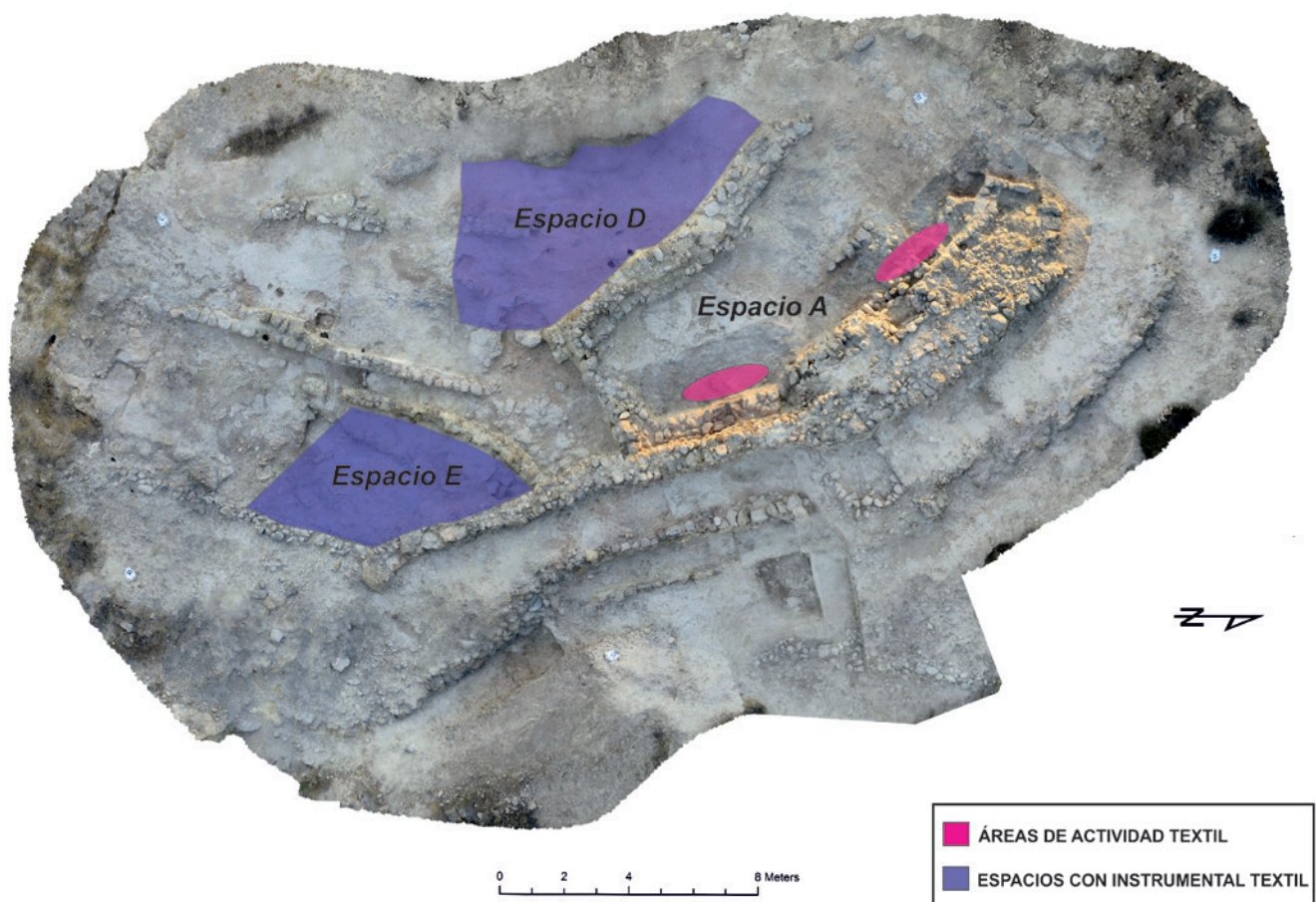


Figura 18.5. Distribución espacial de los instrumentos de trabajo textil registrados con las áreas de actividad determinadas y los espacios sin determinación exacta.



Figura 18.6. Concentración de pesas de telar de la UE 1007 asociadas al banco UE 2036 de la Zona I del Espacio A. A. Vista general desde el norte. B. Se puede observar su concentración a ambos extremos del jalón.

ausencia de evidencias materiales en el registro arqueológico por el posible carácter perecedero de los instrumentos de trabajo utilizados (Basso, 2018a).

La concentración de pesas de telar más significativa y mejor documentada fue la encontrada en la campaña de 2016 en la Zona I del Espacio A (fig. 18.6). Se trata de la zona meridional de la Habitación A donde está ubicado el banco UE 2036, el cual se adosa a los muros UE 2001 y 2009, junto al vano de acceso al patio interior del poblado –Espacio B–. El conjunto de pesas de telar fue documentado en un contexto de incendio, concretamente en la UE 1007 sobre el pavimento UE 1002, a los pies del banco, y pudo ser asociado a un amplio repertorio de materiales. Entre ellos se encuentran 4-5 recipientes cerámicos –ollas de la forma 4 y tulipas de la forma 5 de gran tamaño–, un hacha pulida, varios cantos en estado de preparación, un punzón con forma de aguja de hueso (fig. 18.7) y una valva de *Cerastoderma edule*. A pesar de encontrarse muy fragmentadas y haber sido compactadas por la presión de los niveles de ocupación posteriores al sedimento de relleno y a otros materiales, presentaban una disposición irregular, pero bastante alineada, de poco más de un metro de distancia, paralela al banco (fig. 18.6a y 18.6b).

Por la disposición de las pesas de telar y algunos de los materiales asociados, muchos de los que posiblemente se encontraban en el banco, podemos inferir dicho espacio como un área de actividad múltiple, entre las que se encuentran las textiles. Al estar situado muy cerca del vano de acceso al patio, y por lo tanto de una ingente entrada de luz, es posible plantear que allí se encontraba montado un telar vertical. De ser así estaríamos ante un área de actividad productiva dentro de una habitación de gran tamaño –unos 34 m²– donde también se realizaron otro tipo de actividades laborales, como es el caso de la molturación de cereales. La presencia de agrupaciones de pesas de telar en habitaciones donde se desarrollaron también otro tipo de actividades ha sido constatada en otros yacimientos argáricos, como en el edificio central H1

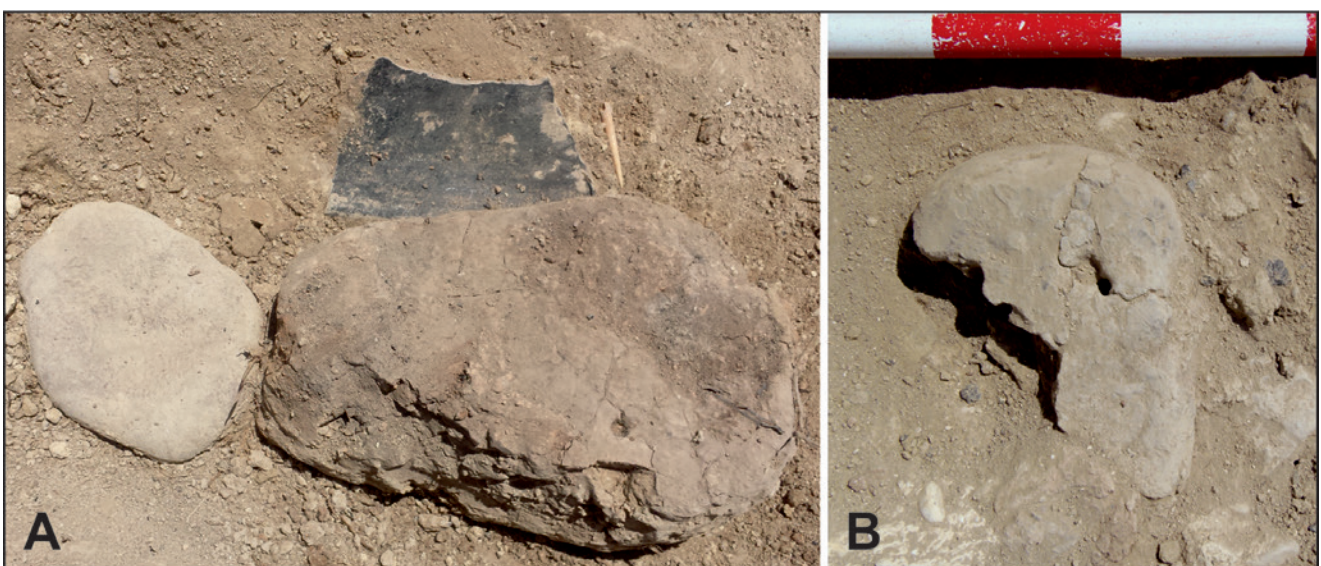


Figura 18.7. Pesas de telar fragmentadas de la concentración de la UE 1007 y diversos materiales asociados..

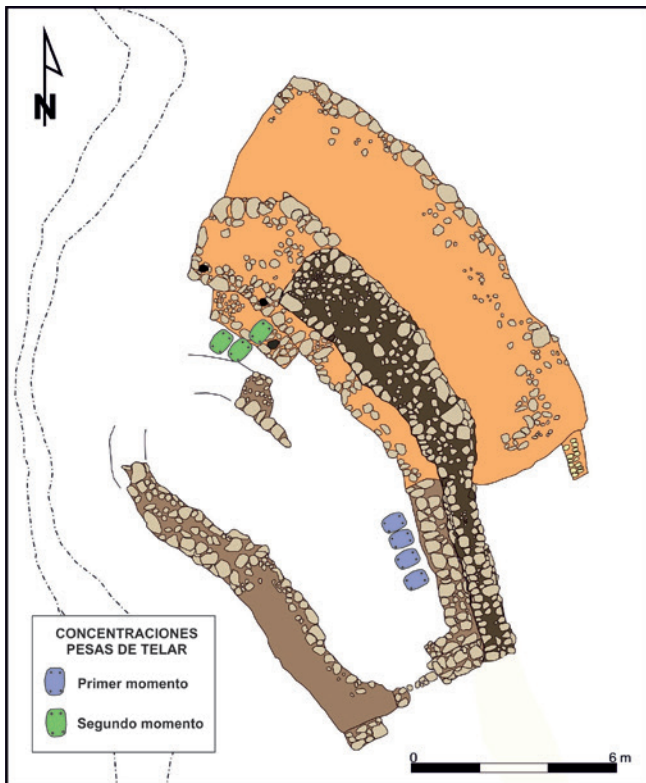


Figura 18.8. Localización de las concentraciones de pesas de telar del Espacio A.

de la Tira del Lienzo (Delgado-Raack *et al.*, 2015), o de la periferia argárica, como el Departamento XVIII de Cabezo Redondo (Soler García, 1987).

Otra posibilidad que no descartamos en la relación entre el espacio de producción textil inferido y el patio interior, dada la cercanía entre ambos, es que el telar también pudiera ser montado fuera. De ser así, la delimitación de dicho espacio interior como un área de producción de tejidos recurrente en el tiempo estaría determinada por la posibilidad de optar entre tejer en una zona exterior o interior, en función de la estación del año o de las condiciones climatológicas. Áreas de actividad textil en zonas exteriores o cercanas a las mismas también fueron inferidas en el CEVIg de Peñalosa, junto al patio donde se desarrollaron actividades metalúrgicas (Contreras y Cámara, 2000: 129), y en el espacio de circulación de Cabezo Redondo (Hernández *et al.*, 2009), interpretado como un área donde se desarrollaron diversas actividades productivas (García Atiénzar, comunicación personal).

Sobre la distribución espacial del resto de pesas de telar, mayoritariamente documentadas en las campañas antiguas, solo podemos mencionar algunos apuntes. La información más detallada y significativa con la que contamos, a pesar de las limitaciones que nos ofrece para saber exactamente donde fueron encontradas, es la de las pesas de telar CMI-612 y CMI-613. Sus excavadores apuntan que fueron halladas en la “Casa A”, concretamente en el “suelo de la casa”, “debajo del banco de entrada de la casa”. Por el diario de excavación de A. González Prats y E. Ruiz Segura sabemos que se trata de

“varias pesas de telar”, asociadas a objetos de marfil –botón prismático en “V” y 2 fragmentos de brazaletes–, documentadas en la zona de acceso del Espacio A.

Exactamente en ese mismo espacio, durante la campaña de 2016 se encontró un banco –UE 2003– sobre el que descansaba un estrato –UE 2101– donde se documentó una pesa de telar aislada –la 2102-3– (fig. 18.9), la cual creemos, sin embargo, que podría estar asociada a las pesas de telar documentadas por A. González Prats y E. Ruiz Segura. Eso podría significar que esta concentración de pesas, documentada al desmontar el banco del momento más reciente de ocupación del poblado, se encontraba sobre otro banco más antiguo –UE 2003–, no identificado como tal hasta la campaña de 2016. De ser así, consideramos que todo este conjunto de artefactos pertenecería al segundo momento de ocupación del poblado, a diferencia del otro grupo de pesas de telar encontrado en la zona 1 del Espacio A, datado en el primer momento. Esto nos permite plantear la posibilidad de estar ante otra área de actividad textil vinculada al Espacio A, también asociada a un banco y a una entrada de acceso y de luz, pero correspondiente cronológicamente a otro momento de ocupación. Aunque, en este caso, el área de actividad textil estaría localizada en un espacio exterior junto al banco ubicado en la zona de acceso al Espacio A, muy cercano también a la zona de acceso al poblado. Los calzos de poste registrados en torno al banco nos hacen pensar que se trataría de un patio de acceso techado, bastante similar a lo propuesto para el Espacio D, utilizado como área de trabajo (fig. 18.9).

Sobre la ubicación del grupo de 24 fragmentos de pesas de telar antes mencionado, a partir del que se ha podido individualizar, como mínimo, unas cuatro pesas por las diferencias en el grosor, solo contamos con la indicación de que fueron encontradas en el “estrato de incendio” del “Área B6” del Espacio E. A pesar del elevado grado de fragmentación de las piezas, se trata de un número significativo de pesas de telar correspondiente a un contexto que sufrió las inclemencias del fuego, lo que nos hace pensar en la existencia de un telar en la habitación o de un espacio de almacenamiento. A partir de estos datos es posible inferir que allí también debieron realizarse trabajos de carácter textil, aunque desconocemos el lugar exacto donde pudo haber estado montado el telar o ubicada el área de almacenamiento.

Por último, otras de las pesas de telar de las que tenemos algo de información sobre su ubicación espacial aproximada, son las correspondientes al Espacio D: por un lado, la CMI-614; y por otro, la que carece de número de inventario, hallada en el “Estrato II” del “Área B5a” de dicho espacio.

LA PRODUCCIÓN TEXTIL EN CARAMORO I

De los instrumentos de trabajo imprescindibles para desarrollar las actividades textiles en el poblado argárico de Caramoro I únicamente contamos con la evidencia de las pesas de telar. Aunque solo ha sido posible inferir dos áreas de actividad donde pudieron haberse situado telares verticales, la presencia de más pesas o fragmentos de las mismas en más espacios del poblado constata, a pesar de las limitaciones del registro, que la tejeduría fue una actividad de carácter habitual entre sus habitantes. No podemos decir lo mismo del hilado o de otros procesos de trabajo necesarios para la obtención del producto textil final. En ese sentido, merece ser destacada la ausencia



Figura 18.9. Pesa de telar CMI-2102-3 documentada sobre el banco UE 2003.

de fusayolas, cuestión que nos abre una serie de interrogantes sobre cómo se desarrolló el proceso de obtención de hilo, indispensable para posteriormente realizar los tejidos. El único artefacto que por morfología podría aproximarse a una fusayola es la pieza bicónica de arcilla –CMI-571– documentada durante las excavaciones de A. González Prats y E. Ruiz Segura (fig. 18.10). Formalmente, parece una fusayola bicónica como las que se han documentado en el territorio argárico del Bajo Segura y Bajo Vinalopó y su periferia –en yacimientos como San Antón, Laderas del Castillo, Tabayá y Cabezo Redondo– (López Mira, 1995; 2004), con un tratamiento externo de la pasta muy depurado y unas dimensiones de 4,58 x 4,52 x 2,7 cm. Sin embargo, la ausencia de perforación en su eje central, característica principal para poder desempeñar su función como contrapeso de huso en el proceso del hilado, la excluiría para ser caracterizada como tal.

Una posibilidad que barajamos es que se trate de una fusayola que no atravesó todo el proceso de manufacturación y que fue descartada para tal uso antes de que se le realizase la perforación. Como desconocemos el contexto exacto donde fue documentada, y si tenemos en cuenta la existencia de niveles de incendio en el asentamiento, es posible que su endurecimiento haya sido provocado por un proceso independiente al de su fabricación interrumpida. De esta manera, la perforación no habría sido realizada en el momento en el que la pieza de arcilla aún estaba fresca y el resultado final, fruto de avatares que

se nos escapan, habría dado lugar a un artefacto similar a una peonza. En ese sentido, de tratarse de una fusayola incompleta, tendríamos un interesante ejemplo para reflexionar sobre el proceso de manufacturación de este tipo de instrumentos y plantear que las fusayolas de la Edad del Bronce podrían haberse perforado con el barro aún crudo una vez realizada la forma de la pieza y no simultáneamente.

El proceso de la tejeduría está claramente constatado por las numerosas pesas de telar documentadas. Todas ellas se corresponden al grupo tipológico de las oblongas-rectangulares de gran tamaño con cuatro perforaciones alineadas 2 a 2, que pueden presentar una morfología de tendencia circular o rectangular con los bordes redondeados y una sección frontal rectangular (Jover y López, 2013; Basso, 2018b). Se trata de un tipo de pesas de telar característico del cuadrante suroccidental de la península Ibérica durante los momentos iniciales de la Edad del Bronce, y cuyo origen podría remontarse a los momentos finales del III milenio cal BC, como al parecer quedó constatado en Tabayá, donde pesas de telar similares fueron encontradas en asociación a cerámicas decoradas con puntillado y triángulos invertidos (López Mira, 2009) características de la fase inicial de El Argar (Hernández *et al.*, 2019: 39).

Pesas de telar de este tipo fueron documentadas, siempre en contextos previos a c. 1750 cal BC (Jover y López, 2013), en numerosos yacimientos del grupo argárico como Tabayá (López Mira, 2009), San Antón, Laderas del Castillo (Furgús, 1937), Ca-

bezo Pardo (López y Martínez, 2014), La Almoloya (Cuadrado, 1945; Lull *et al.*, 2015), Lorca (Ponce, 1997), El Oficio (Siret y Siret, 1890) o Fuente Álamo (Siret y Siret, 1890), pero también en yacimientos del denominado “Bronce Valenciano” como la Lloma de Betxí (De Pedro, 1998), Cabezo de la Escoba (Cabezas, 2015), Barranco Tuerto (Jover y López, 2005), Castell d’Almizra (Basso, 2018b), Mas de Menente (Pericot y Ponsell, 1928) o Serra Grossa (Llobregat, 1969), y del Bronce Manchego, como el Cerro del Cuchillo (Hernández y Simón, 1993), el Acequión (Fernández Miranda *et al.*, 1990), la Motilla de Azuer (Molina *et al.*, 1979) y la Morra del Quintanar (Martín, 1984), entre otros. En ese marco cronológico se encuadra la datación realizada sobre una vértebra de *Cervus elaphus* procedente del nivel de incendio sobre el pavimento en la Zona I del Espacio A –UE 1007– donde se encontró el conjunto de pesas de telar más relevante de Caramoro I, otorgando unas fechas cercanas al 1950 cal BC -3580 ± 30 BP (2σ).

Por lo general, se trata de un tipo de artefacto bastante habitual en el repertorio de materiales documentados en los yacimientos de la Edad del Bronce, aunque en la mayoría de las ocasiones se recuperan aisladas, muy fragmentadas o en pequeños grupos. Para hablar de telares son las concentraciones de pesas de telar las que nos posibilitan a nivel metodológico inferir su presencia y plantear donde pudieron estar ubicados y qué papel pudieron haber desempeñado en la vida del asentamiento (Basso, 2018a). Los numerosos fragmentos hallados en el “estrato de incendio” del Espacio E apuntan a que seguramente allí existió un espacio de producción de tejidos, y por lo tanto un telar. Sin embargo, son las concentraciones del Espacio A las que nos permiten delimitar con mayor precisión dos áreas de actividad donde se ubicaron dos telares, correspondientes a diferentes fases de ocupación. Ambos presentan semejanzas en lo que respecta a las características de su ubicación, puesto que se encuentran en zonas cercanas a las puertas de acceso de la habitación –tanto al acceso norte en la Zona II, como al acceso sur en la Zona I–, así como junto a bancos (ver fig. 18.8). En ese sentido, la concentración de la Zona I es la que mejor información nos ofrece, tanto por el número de pesas –un total de 8–, como por el hecho de poder ser asociadas a una serie de artefactos vinculados a otras actividades de trabajo en clara relación con el banco. De los objetos asociados podemos relacionar con las actividades textiles y con el propio telar, el punzón de hueso y la valva de *Cerastoderma edule*. El punzón presenta pulidos de manufacturas y de uso en su extremo útil, mientras que en relación a la valva no queremos descartar la posibilidad de atribuirle, dado su borde agudo, la función como herramienta cortante, posiblemente para el corte de hilos.

En otros yacimientos donde fueron registradas concentraciones significativas de este tipo de pesas de telar el número de ejemplares que componen las agrupaciones varía considerablemente. El caso más parecido a la concentración de 8 pesas de telar de la Zona I del Espacio A de Caramoro I es el registrado en Lorca, concretamente en la c/ Rubira, nº 12 (Ponce, 1997). En la excavación de urgencia allí desarrollada se documentó en el Estrato VIII una concentración de un total de 9 pesas de telar (Ponce, 1997: 360, lám. 3).

Sin embargo, en contextos de los momentos iniciales de la Edad del Bronce lo más frecuente es documentar agrupaciones con un menor número de pesas de telar oblongas, aproximada-



Figura 18.10. Pieza bicónica de barro cocido CMI-571.

mente entre los 2 y los 4 ejemplares, como ha sucedido en yacimientos como La Almoloya (Cuadrado, 1945: fig. 7), Tabayá (López Mira, 2009: 147, nota 7), el Cabezo de la Escoba (Soler, 1986: 384; Cabezas, 2015), Barranco Tuerto (Jover y López, 2005: 135), Cerro del Cuchillo (Hernández y Simón, 1993: 42) o el Acequión (Fernández Miranda *et al.*, 1990: 355). Esto podría estar hablándonos de que a la hora de montar telares verticales con este tipo de pesas de telar lo más habitual sería recurrir a esa cantidad aproximada de ejemplares, siendo así, los telares inferidos en Caramoro I y Lorca, de mayores dimensiones por usar más del doble de contrapesos.

Por otra parte, se conocen dos contextos excepcionales donde las concentraciones de pesas de telar oblongas superan con creces a la cantidad de ejemplares documentadas en la concentración de Caramoro I. Nos referimos a los casos de la Lloma de Betxí, donde se encontraron un total de 28 pesas apiladas en el suelo de la Habitación I (De Pedro, 1998: 181-182) y del Castell d’Almizra (Camp de Mirra, Alicante), donde un conjunto de 23 pesas fue evidenciado de la misma forma tras una pequeña intervención –Sondeo A– (Basso, 2018b). En estos casos, donde más de una veintena de pesas de telar de grandes dimensiones y elevado peso fueron documentadas, lo más razonable es plantear que no se trate de un área de actividad productiva, sino de almacenamiento de pesas. Por la disposición que presentaban, y en el caso de la Lloma de Betxí también por su ubicación junto a la puerta de comunicación entre estancias cerradas (De Pedro *et al.*, 2015: 74), parecen acercarnos más a esta hipótesis (Basso, 2018b: 59).

En definitiva, el yacimiento de Caramoro I presenta varios espacios donde fueron documentados conjuntos y restos fragmentarios de pesas de telar que nos permiten valorar la producción de tejidos como una actividad habitual y relevan-

te entre los habitantes de Caramoro I. Sin duda, el Espacio A, parece ser la estancia que presenta una mayor concentración de actividades de carácter productivo, entre las que se encuentran las textiles. La presencia de dos espacios donde posiblemente se localizaron dos telares verticales de pesas, correspondientes a momentos de ocupación diferente, pero asociados a una misma habitación, que por ubicación y tamaño parece ser la principal del asentamiento, permite inferir

un cierto grado centralización de algunas de las actividades subsistenciales y necesarias para la comunidad allí residente. Esto es algo que será más frecuente a partir de c. 1800 cal BC (López y Jover, 2014), aunque con el claro interés de un mayor control de los procesos productivos esenciales para la reproducción de la vida social, como quedó constatado en otros núcleos de población argárica como la Tira del Lienzo (Delgado *et al.*, 2015).

Bibliografía

- ACUÑA HERNÁNDEZ, J. y ROBLES CUENCA, I. (1980): “La malacofauna de la Cova de l’Or (Beniarrés, Alicante)”. Serie de Trabajos Varios del SIP, 65: 257-283. Valencia.
- AFONSO MARRERO, J. A. (2000): “Estudio técnico de la producción lítica tallada de Peñalosa”. En F. CONTRERAS CORTÉS (coord.), *Proyecto Peñalosa. Análisis histórico de las comunidades de la Edad del Bronce del piedemonte meridional de Sierra Morena y depresión Linares-Bailén*: 135-140. Consejería de Cultura. Junta de Andalucía. Sevilla.
- AGORSAH, K. (1985): “Archaeological implications of traditional house construction among the Nchmuru of Northern Ghana”. *Current Anthropology* 26, 1: 103-115.
- AGUILAR, A.; MORALES, A. y MORENO, R. (1992-1994): “Informe sobre los restos de fauna recuperados en el corte E (1983-1985) de la Peña Negra (Crevillente, Alicante)”, *Luxurium*, XI-XIII: 73-91.
- AGUILELLA, G. y FLORS, E. (2009): “La arqueología de la Ribera de Cabanes en su contexto territorial: un primer análisis mediante SIG”. En: E. FLORS UREÑA (coord.), *Torre La Sal (Ribera de Cabanes, Castellón). Evolución del paisaje antrópico desde la prehistoria hasta el Medioevo*: 445-458. Castellón.
- AGUILÓ ALONSO, M.; ARAMBURU MAQUA, M. P.; BLANCO ANDRAY, A.; CALATAYUD PRIETO-LAVIN, T.; CARRASCO GONZÁLEZ, R. M.; CASTILLA CASTELLANO, G.; CASTILLO SÁNCHEZ, V.; CEÑAL GONZÁLEZ-FIERRO, M. A.; CIFUENTES VEGA, P.; DÍAZ MARTÍN, M.; DÍAZ SEGOVIA, A.; ESCRIBANO BOMBÍN, R.; ESCRIBANO BOMBÍN, M. M.; FRUTOS GÓMEZ, M.; GALIANA GALÁN, F.; GARCÍA ABRIL, A.; GLARIA GALCERÁN, C.; IGLESIAS DEL POZO, E.; MARTÍN RIDAURA, A.; MARTÍNEZ FALERO, E.; MILARA VILCHES, R.; MONZÓN DE CACERES, A.; ORTEGA HERNÁNDEZ-AGERO, C.; OTERO PASTOR, I.; PEDRAZA GILSANZ, J.; PINEDO GONZÁLEZ, A.; PUIG BAGUER, J.; RAMOS FERNÁNDEZ, A.; RODRÍGUEZ LOMBARDEO, I.; SANZ SANTOS, M. A.; TEVAR SANZ, G.; TORRECILLA LÓPEZ, I. y YOLDI ENRÍGUEZ, L. (1993): *Guía para la elaboración de estudios del medio físico: contenido y metodología*. Centro de Publicaciones. Secretaría General Técnica. Ministerio de Medio Ambiente. Madrid.
- ANDRÉS, M. T. (1981): “El utillaje en los sepulcros de época dolménica del Ebro Medio”. *Estudios de Arqueología Alavesa*, 10: 145-175.
- ANTOLÍN, C. (1998): *El suelo como recurso natural en la Comunidad Valenciana*. Generalitat Valenciana. Valencia.
- ALARCÓN, E. (2007): “Las prácticas de cuidados en las sociedades prehistóricas: la cultura argárica”. *Arqueología y Territorio*, 4: 233-249.
- ALARCÓN, E.; SÁNCHEZ, M.; MORENO, A.; CONTRERAS, F. y ARBOLEDAS, L. (2008): “Las actividades de mantenimiento en los contextos fortificados de Peñalosa”. *Cuadernos de Prehistoria y Arqueología de la Universidad de Granada*, 18: 265-296.
- ALBA, M. (2016): *La vajilla campaniforme en Villena*. Fundación Municipal “José M^o Soler”. Villena.
- ALFARO, C. (1984): *Tejido y cestería en la Península Ibérica. Historia de su técnica e industrias desde la Prehistoria hasta la Romanización*. Bibliotheca Praehistorica Hispana XXI. CSIC. Madrid.
- ÁLVAREZ, A. M. (2017): *El legado de Pedro Ibarra (1858-1934) en el Museu Arqueològic i d’Història d’Elx “Alejandro Ramos Folqués”*. Trabajo inédito de fin del máster en Arqueología Profesional y Gestión Integral del Patrimonio de la Universidad de Alicante presentado, presentado el 14 de julio. Universidad de Alicante.
- ÁLVAREZ, A. M. (2019): “Huitanta anys d’un museu d’història de la ciutat: 1939-2019”. *La Rella*, 32: 11-56.

- ALTAMIRANO, M. (2012): "Elementos de adorno personal en materias duras de origen animal de la Motilla de Azuer. Una aproximación a las técnicas de manufactura". *Cuadernos de Prehistoria de la Universidad de Granada*, 22: 287-308.
- ALTAMIRANO, M. (2013): *Hueso, asta, marfil y concha: aspectos tecnológicos y socioculturales durante el III y II milenio a.C. en el Sur de la Península Ibérica*. Tesis Doctoral. Universidad de Granada.
- ANDÚGAR, L. (2016): *Análisis faunístico de los conjuntos calcolíticos y argáricos de Gatas (Turre, Almería) y La Bastida (Totana, Murcia)*. Tesis doctoral. UAB. Barcelona. https://ddd.uab.cat/pub/tesis/2016/hdl_10803_385722/lam4de4.pdf
- ANDÚGAR, L. y SAÑA, M. (2004): "La gestió ramadera durant el II mil.leni". *Cypsel*, 15: 209-228.
- APARICIO, J. y CLIMENT, S. (1985): "Sobre la pesca en la Edad del Bronce". *ARSE*, 20: 481-485.
- ARANDA, G. (2001): *El análisis de la relación forma-contenido de los conjuntos cerámicos del yacimiento arqueológico del Cerro de la Encina (Granada, España)*. BAR International Series. Oxford.
- ARANDA, G.; ALARCÓN, E.; MURILLO, M.; MONTERO, I.; JIMÉNEZ-BROBEIL, S.; SÁNCHEZ, M. y RODRÍGUEZ, M. O. (2012): "El yacimiento argárico del cerro de San Cristóbal (Ogijares, Granada)". *Menga. Revista de Prehistoria de Andalucía*, 3: 141-165.
- ARANDA, G. y MOLINA, F. (2005): "Intervenciones arqueológicas en el yacimiento de la Edad del Bronce del Cerro de la Encina (Monachil, Granada)", *Trabajos de Prehistoria* 62, 1: 165-80. <https://doi.org/10.3989/tp.2005.v62.i1.61>
- ARANDA, G. y MOLINA, F. (2006): "Wealth and power in the Bronze Age of the south-east of the Iberian Peninsula: The funerary record of Cerro de la Encina". *Oxford Journal of Archaeology*, 25: 47-59.
- ARANDA, G.; MONTÓN, S. y JIMÉNEZ-BROBEIL, S. (2009): "Conflicting evidence? Weapons and skeletons in the Bronze Age of south-east Iberia". *Antiquity*, 83: 1038-1051.
- ARANDA, G.; MONTÓN, S. y SÁNCHEZ ROMERO, M. (2015): *The Archaeology of Bronze Age Iberia. Argaric Societies*. Routledge Studies in Archaeology 17. Routledge. New York and London.
- ARBOLEDAS, L.; CONTRERAS, F. y MORENO, A. (2014). "La explotación minera antigua en sierra Morena oriental y su vinculación con el territorio". *Cuadernos de Prehistoria y Arqueología de la Universidad de Granada*, 24: 111-145.
- ARNAL, J. (1954): «Les boutons perforés ou "V"», *Bulletin de la Société Préhistorique Française*, t. II, fasc. 6: 255-268.
- ARNAL, J. (1973): "Sur les dolmens et hypogées des Pays Latins: Les V-boutons", *Megalithic Graves and Rituals. III Atlantic Colloquium* (Moesgard 1969), Jutland Archeological Society. Kobenhavn (publication XI): 221-227.
- ARRIBAS, A. (1977): "El ídolo de El Malagón (Cullar Baza, Granada)". *Cuadernos de Prehistoria y Arqueología de la Universidad de Granada*, 2: 63-86.
- ARTEAGA, O. (2000): "La sociedad clasista inicial y el origen del estado en el territorio de El Argar". *Revista Atlántica-Mediterránea de Prehistoria y Arqueología Social*, 3: 121-219.
- ARTEAGA, O. y SCHUBART, H. (2000): "Formas de la cerámica argárica de Fuente Álamo". En H. SCHUBART, H; V. PINGEL, V. y O. ARTEAGA, (coord.), *Fuente Álamo. Las excavaciones arqueológicas 1977-1991 en el poblado de la Edad del Bronce*: 99-106. Junta de Andalucía. Sevilla.
- AYALA, M. M. (1980): "La Cultura del Argar en la Provincia de Murcia". *Anales de Prehistoria*, 38: 4-16.
- AYALA, M. M. (1985): "El poblado argárico del Rincón, Almerdricos (Lorca, Murcia)". *XVII Congreso Nacional de Arqueología*, (Logroño, 1983): 291-297.
- AYALA, M. M. (1991): *El poblamiento argárico en Lorca. Estado de la cuestión*. Ed. Real Academia Alfonso X El Sabio. C. A. M. y Ayuntamiento de Lorca.
- AYALA, M. M. (2001-2002): "La Edad de Bronce en la región de Murcia". En M. S. HERNÁNDEZ PÉREZ (ed.), *...Y acumularon tesoros. Mil años de historia en nuestras tierras*: 151-161. CAM. Alicante.
- AYALA, M. M. (2003): "Poblados de llanura y poblados de altura de la edad del bronce en Murcia. La Cultura de El Argar". En S. RAMALLO (ed.), *Estudios de Arqueología dedicados a la Profesora Ana María Muñoz Amilibia*: 175-218. Alfonso X el Sabio. Murcia.
- AYALA, M. M. y JIMÉNEZ, S. (2004): "El arte funerario de la cultura argárica". *Cuadernos de Arte Rupestre*, 1: 141-149.
- AYALA, M. M. y ORTIZ, R. (1989): "Análisis por difracción de rayos X de enlucidos de las casas argáricas de los yacimientos el Rincón de Almerdricos y el Cerro de las Viñas de Coy, Lorca". *Crónica del XIX Congreso Arqueológico Nacional (Castellón, 1987)*, 1: 323-328. Zaragoza.
- AYALA, M. M. y RIVERA, D. (1990): "Las habas en el ajuar funerario de El Rincón de Almerdricos (Lorca, Murcia)". *Zephyrus*, XLIII: 175-179.
- AYALA, M. M.; RIVERA, D. y OBÓN DE CASTRO, C. (1989). "Improntas vegetales de adobes procedentes de la casa A del yacimiento argárico en llanura de Rincón de Almerdricos, Lorca, Murcia". En *XIX Congreso Arqueológico Nacional (Castellón, 1987)*, 1: 279-291. Universidad de Zaragoza. Zaragoza.
- AZUAR, R.; MENÉNDEZ, J. L. y LÓPEZ PADILLA, J. A. (1998): *Los baños árabes de Elche*. Colección Bimilenario, 4. Elche.
- BADAL, E. (1992): "L'anthracologie préhistorique: à propos de certains problèmes méthodologiques. Les Charbons de Bois, les Anciens Écosystèmes et le rôle de l'Homme". *Bulletin de la Société Botanique de France*, 139, Actualités Botaniques, 1992-2/3/4: 167-189.
- BADAL, E.; CARRIÓN, Y.; RIVERA, D. y UZQUIANO, P. (2003): "La Arqueobotánica en cuevas y abrigos: objetivos y métodos de muestreo". En R. BUXÓ y R. PIQUÉ (dir.), *La recogida de muestras en arqueobotánica: objetivos y propuestas metofológicas. La gestión de los recursos vegetales y la transformación del paleopaisaje en el Mediterráneo occidental*: 17-27. Museu d'Arqueologia de Catalunya. Barcelona.
- BALASSE, M. y AMBROSE, S. H. (2005): "Distinguishing sheep and goats using dental morphology and stable isotopes in C4 grassland environments". *Journal of Archaeological Science* 32: 691-702.

- BARADA, J.; TOMMEI, C. y NANI, E. (2011): "Usos y formas del adobe: una aproximación desde la práctica constructiva en Susques y Rinconada", En J. TOMASI y C. RIVET (coord.), *Puna y arquitectura. Las formas locales de la construcción*, CEDODAL-Centro de Documentación de Arte y Arquitectura Latinoamericana: 71-85. Buenos Aires.
- BARCELÓ, C. y LÓPEZ SEGUÍ, E. (2006): "Estela funeraria del siglo XI y el crecimiento urbano de Elche". *MARQ. Arqueología y Museos*, 1: 69-83.
- BARCIELA, V. (2002): "Intercambio y trabajo del marfil en un poblado de la Edad del Bronce: el cerro de El Cuchillo (Almansa, Albacete)". *Bolskan*, 19: 75-84.
- BARCIELA, V. (2006): *Los elementos de adorno de El Cerro de El Cuchillo (Almansa, Albacete). Estudio tecnológico y funcional*. Instituto de Estudios Albacetenses "Don Juan Manuel". Albacete.
- BARCIELA, V. (2008): *Adorno y simbolismo. Los adornos personales del Neolítico y Eneolítico en Villena (Alicante)*. Fundación Municipal «José M^a Soler». Villena.
- BARCIELA, V. (2012): "Tecnología del marfil en la Edad del Bronce de la Meseta sur (España)". En A. BANERJEE, J. A. LÓPEZ PADILLA y Th. X. SCHUHMACHER (ed.), *Elfenbeinstudien. I, Marfil y elefantes en la Península Ibérica y el Mediterráneo occidental: Actas del coloquio internacional en Alicante el 26 y 27 de noviembre 2008*. Iberia Archaeologica 16.1: 199-214.
- BARCIELA, V. (2015): *El lenguaje de los adornos: Tecnología, uso y función. Adornos personales de la Edad del Bronce en Alicante y Albacete*. Tesis doctorales. Universidad de Alicante. <http://rua.ua.es/dspace/handle/10045/53182>
- BARCIELA, V.; S. HERNÁNDEZ PÉREZ, M. S.; LÓPEZ, E. y TORREGROSA, P. (2012): "A medio camino. Excavaciones arqueológicas en El Negret (Agost, Alicante)". *MARQ. Arqueología y Museos*, 05: 103-131. Alicante.
- BARDOU, P. y ARZOUMANIAN, V. (1978): *Archi de terre*. Parenthèses. Marseille.
- BARGE-MAHIEU, H. y ARNAL, J. (1984-85): Les boutons perforés en V en France. Leur contexte européen. *Bulletin du Musée d'Anthropologie Préhistorique de Monaco*, 28: 63-99.
- BARONE, R. (1976). *Anatomie comparée des mammifères domestiques*. Vigot Frères Editeurs. Paris.
- BARTELOHEIM, M.; CONTRERAS, F.; MORENO, A.; MURILLO, M. y PERNICKA, E. (2012): "The silver of the South Iberian El Argar Culture: A first look at production and distribution". *Trabajos de Prehistoria*, 69, 2: 293-309.
- BASHORE, CH. (2013): "La metalurgia argárica en la cuenca de Guadix-Baza". *Arqueología y Territorio*, 10: 27-40.
- BASSO, R. E. (2018a): "La problemática de lo textil en el registro arqueológico. Aspectos teóricos y metodológicos". En E. CUTILLAS (ed.), *Convergencia y transversalidad en humanidades. Actas de las VII Jornadas de Investigación de la Facultad de Filosofía y Letras de la Universidad de Alicante*: 203-209. Universidad de Alicante.
- BASSO, R. E. (2018b): "Evidencias de producción textil en un poblado de la Edad del Bronce: revisión del conjunto de pesas de telar del Castell d'Almizra (Camp de Mirra, Alicante)". *Recerques del Museu d'Alcoi*, 27: 49-62.
- BATE, L. F. (1984). "Hipótesis sobre la sociedad clasista inicial". *Boletín de Antropología Americana*, 9: 47-87.
- BATE, L. F. (1998): *El proceso de investigación en arqueología*. Ed. Crítica. Barcelona.
- BELMONTE, D. (2004): "Un conjunto cerámico del Bronce tardío e inicios del Bronce Final del yacimiento de Tabayà (Aspe, Alicante). Excavaciones arqueológicas de 1987 a 1991. Corte estratigráfico II". En L. HERNÁNDEZ y M. S. HERNÁNDEZ (ed.), *La Edad del Bronce en tierras valencianas y zonas limítrofes*, Villena, 2002: 333-345. Instituto Juan Gil-Albert. Alicante.
- BELMONTE, D. y LÓPEZ, J. A. (2006): "Productos, desechos y áreas de actividad en la Illeta dels Banyets de El Campello". En J. A. SOLER DÍAZ (ed.), *La ocupación prehistórica de la Illeta dels Banyets (El Campello, Alicante)*: 173-210. MARQ. Alicante.
- BENÍTEZ DE LUGO, L.; SCHUHMACHER, T. X.; PALOMARES ZUMAJO, N.; ÁLVAREZ GARCÍA, H. J.; MATA TRUJILLO, E.; MORALEDA SIERRA, J.; MENCHÉN HERREROS, G. y SALAZAR-GARCÍA, D. C. (2015): "Marfil para los muertos en la Cultura de las Motillas. Los botones de Castillejo del Bonete (Terrinches, Ciudad Real)". *Madrid Mitteilungen*, 56: 40-61.
- BENITO, M. (2006): "Fauna y hábitat de la Edad del Bronce de la "Illeta dels Banyets", El Campello, Alicante". En J. A. SOLER DÍAZ (ed.), *La ocupación prehistórica de la Illeta dels Banyets (El Campello, Alicante)*: 239-266. MARQ. Alicante.
- BENITO, M. (2014): "La fauna argárica de Cabezo Pardo". En J.A. LÓPEZ PADILLA (coord.), *Cabezo Pardo (San Isidro/Granja de Rocamora, Alicante). Excavaciones arqueológicas en el yacimiento de la Edad del Bronce*: 260-288. MARQ. Alicante.
- BERNABEU, J. (1984): *El vaso campaniforme en el País Valenciano*. Diputación de Valencia. Valencia.
- BOESSNECK J.; MULLER M. y TEICHERT M. (1964): "Osteologische Unterscheidungsmerkmale zwischen Shaff (*Ovis aries L.*) und Ziege (*Capra hircus L.*)". *Kuhn Archiv* 78: 5-129.
- BOESSNECK, J. (1973): "Tierknochen von westphönizischen und phönizisch beeinflussten Ansiedlungen im Südspanischen Küstengebiet", *Studien über frühe Tierknochenfunde von der Iberischen Halbinsel* 4. Munich.
- BOESSNECK, J. (1980): "Diferencias osteológicas entre las ovejadas (*Ovis aries Linne*) y cabras (*Capra hircus Linne*)". En D. BROTHWELL y E. HIGGS (ed.), *Ciencia en Arqueología*: 338-366. Fondo de Cultura Económica. México.
- BOX, M. (1987): *Humedales y áreas lacustres en la provincia de Alicante*. Alicante.
- BRANDHERM, D. (2011): "Use-wear on Bronze Age halberds: the case of Iberia". En M. UCKELMANN, M. y M. MÖDLINGER (ed.), *Bronze Age Warfare: Manufacture and Use of Weaponry*: 23-38. Oxford.
- BRANDHERM, D.; MAASS, A.; MÜLLER-KISSING, M. y DIZ, E. (2014): "Prospecciones arqueomineras en la sierra de Orihuela". En J. A. LÓPEZ PADILLA (coord.), *Orihuela. Arqueología y Museos. Museos municipales en el MARQ*: 114. 125. Alicante.
- BUIKSTRA, J. E.; HOSHOWER, L. y RIHUETE, C. (1999): "Los enterramientos humanos en los sondeos de Gatas". En P. V. CASTRO, R. CHAPMAN, S. GILI, V. LULL, R.

- MICÓ, C. RIHUETE, R. RISCH y M. E. SANAHUJA (ed.), *Proyecto Gatas. 2 La dinámica arqueológica de la ocupación prehistórica*: 388-393. Sevilla.
- BURILLO, F. (1996): "Prospección arqueológica y geoarqueología". *Arqueología Espacial*, 15: 67-81.
- BURILLO, F. y LÓPEZ ROMERO, J. (2005/06): "Una propuesta cuantitativa de descripción de los asentamientos para un sistema de información geoarqueológica". *Kalathos*, 24-25: 69-84.
- BURILLO, F. y PEÑA, J. L. (1984): "Modificaciones por factores geomorfológicos en el tamaño y ubicación de los asentamientos primitivos". *Arqueología Espacial*, 1: 91-105.
- BURJACHS, F. (2009): "Paleoambiente del Tardiglacial al sud dels Pirineus vist a través de la Palinologia". En O. MERCADAL (coord.), *Els Pirineus i les àrees circumdants durant el Tardiglacial. Mutacions i filiacions tecnoculturals, evolució paleoambiental (16.000-10.000 BP)*: 151-162. Museu Cerdà. Puigcerdà.
- BURJACHS, F., GIRALT, S., ROCA, J. R., SERET, G. y JULIÀ R. (1997): "Palinología holocénica y desertización en el Mediterráneo Occidental". En J. J. IBAÑEZ, B. L. VALERO y C. MACHADO (ed.), *El paisaje mediterráneo a través del espacio y del tiempo. Implicaciones en la desertificación*: 379-394. Geoforma. Logroño.
- BURJACHS, F. y RIERA, S. (1996): "Canvis vegetals i climàtics durant el neolític a la façana mediterrània ibèrica". *Rubricatum*, 1: 21-27
- BURNS, C. L. (1901): "A Monograph on Ivory Carving". *Journal of Indian Art and Industry* vol. IX n. 75. July.
- BUXÓ, R. (1997): *Arqueología de las plantas*. Crítica. Barcelona.
- CABEZAS, R. (2015): *El Cabezo de la Escoba: revisión de un asentamiento de la Edad del Bronce en el corredor del Vinalopó*. Fundación municipal "José María Soler". Villena.
- CÁMARA, J. A. (2001): *El ritual funerario en la Prehistoria Reciente en el Sur de la Península Ibérica*. Oxford.
- CÁMARA, J. A.; CONTRERAS, F.; LIZCANO, R.; PÉREZ BAREAS, C.; SALAS, J. E. y SPANEDDA, L. (2007): "Patrón de asentamiento y control de los recursos en el valle del Rumblar durante la Prehistoria Reciente". En J. MORÍN, D. URBINA y N. F. BICHO (ed.), *As Idades do Bronze e do Ferro na Península Ibérica: Actas IV Congresso de Arqueologia Peninsular (Faro, 2004)*, 9: 273-287. Promontoria Monográfica. Faro.
- CÁMARA, J. A. y MOLINA, F. (2011): "Jerarquización social en el mundo Argárico (2000-1300 aC)". *Quaderns de prehistòria i arqueologia de Castelló*, 29: 77-104.
- CAMPS, G. (1960): "Les traces d'un âge du bronze en Afrique du Nord" *Revue Africaine*, 104 (1-2): 31-55. Alger.
- CARRIÓN, Y. (2005): *La vegetación mediterránea y atlántica de la Península Ibérica. Nuevas secuencias antracológicas*. Serie de Trabajos Varios del SIP, 104. Valencia.
- CARRIÓN, Y. (2014): "Cabezo Pardo. La vegetación leñosa y su explotación en el asentamiento argárico". En J. A. LÓPEZ (coord.), *Cabezo Pardo (San Isidro/Granja de Rocamora, Alicante)*. Excavaciones arqueológicas en el yacimiento de la Edad del Bronce: 307-314. MARQ. Alicante.
- CARRIÓN MÉNDEZ, F. (2000): "La piedra trabajada de Peñalosa". En F. CONTRERAS CORTÉS (coord.), *Proyecto Peñalosa. Análisis histórico de las comunidades de la Edad del Bronce del piedemonte meridional de Sierra Morena y depresión Linares-Bailén*. 141-158. Consejería de Cultura. Junta de Andalucía. Sevilla.
- CARRIÓN, F.; ALONSO, J. M.; RULL, E.; CASTILLA, J.; CEPRIÁN, B.; MARTÍNEZ, J. L.; HARO, M. y MANZANO, A. (1993): "Los recursos abióticos y los sistemas de aprovisionamiento de rocas por las comunidades prehistóricas del SE de la Península Ibérica durante la Prehistoria reciente". *Investigaciones arqueológicas en Andalucía*, Proyectos 1985-1992: 295-309. Sevilla.
- CASTAÑO, J. (2001): *Els germans Aurelià i Pere Ibarra: cent anys en la vida cultural d'Elx (1834-1934)*. Publicacions Universitat d'Alacant. Alacant.
- CASTRO, Z. (1978): "Piezas discoidales en yacimientos del NE de Catalunya". *Cypsela*, 2: 173-196.
- CASTRO, P. V.; LULL, V. y MICÓ, R. (1996): *Cronología de la Prehistoria Reciente de la Península Ibérica Ibérica y Baleares (c. 2800-900 cal ANE)*. Archaeopress. Oxford.
- CHABAL, L. (1988): "Pourquoi et comment prélever les charbons de bois pour la période antique: les méthodes utilisées sur le site de Lattes (Hérault)". *Lattara*, 1: 187-222.
- CHABAL, L. (1991): "L'homme et l'évolution de la végétation méditerranéenne, des âges de métaux à la période romaine: Recherches anthracologiques théoriques, appliquées principalement à des sites du Bas Languedoc". *Thèse Physiologie et Biologie des Organismes et des Populations*. U.S.T.L. Montpellier.
- CHABAL, L. (1997): *Forêts et sociétés en Languedoc (Néolithique final, Antiquité tardive)*. L'antracologie, méthode et paléoécologie. Éditions de la Maison des Sciences de l'Homme. Paris.
- CHABAL, L.; FABRE, L.; TERRAL J.-F. y THÉRY-PARISOT, I. (1999): « La Anthracologie ». En A. FERDIÈRE (dir.), *La Botanique*: 43-104. Errance. Paris.
- CLAPHAM, A. J.; JONES, M. K.; REED, J. y TENAS, M. (1999): "Análisis carpológico del Proyecto Gatas". En P. V. CASTRO, P.; R. CHAPMAN; S. GILI; V. LULL; R. MICÓ; C. RIHUETE; R. RISCH y M. E. SANAHUJA (ed.), *Proyecto Gatas 2. La dinámica arqueológica de la ocupación prehistórica*: 311-319. Sevilla.
- CLEMENTE, I.; GIBAJA, J. F. y VILA, A. (1999): "Análisis funcional de la industria lítica tallada procedente de los sondeos de Gatas". En P. V. CASTRO; R. CHAPMAN; S. GILI; V. LULL; R. MICÓ; C. RIHUETE; R. RISCH y M. E. SANAHUJA (ed.), *Proyecto Gatas 2. La dinámica arqueológica de la ocupación prehistórica*: 341-346. Sevilla.
- CLOQUELL, B. y AGUILAR, M. (1996): "Herida por espada en un niño argárico". *Revista de Arqueología*, 184: 10-15. Madrid.
- COLOMINAS, J. (1932): "La necrópolis argárica de Callosa (provincia Alacant)". *Anuari del Institut d'Estudis Catalans*, VII: 61. Barcelona.
- COLOMINAS, J. (1936): "La necrópolis de "Las Laderas del Castillo" (Callosa de Segura, provincia d'Alacant)". *Anuari del Institut d'Estudis Catalans*, VIII: 33-39. Barcelona.

- CONTRERAS, F. (ed.) (2000): *Proyecto Peñalosa. Análisis histórico de las comunidades de la Edad del Bronce del piedemonte meridional de Sierra Morena y depresión Linares-Bailén*. Junta de Andalucía. Sevilla.
- CONTRERAS, F. (2009): “Los grupos argáricos de la Alta Andalucía: patrones de asentamiento y urbanismo. El poblado de Peñalosa (Baños de la Encina, Jaén)”. *AnMurcia* 25-26: 49-76.
- CONTRERAS, F. y CÁMARA, J. A. (2000): “Los elementos de arcilla”. En F. CONTRERAS (coord.), *Proyecto Peñalosa. Análisis histórico de las comunidades de la Edad del Bronce del Piedemonte meridional de Sierra Morena y depresión Linares-Bailén*: 129-134. Sevilla.
- CONTRERAS, F. y CÁMARA, J. A. (2002): *La jerarquización en la Edad del Bronce del Alto Guadalquivir (España). El poblado de Peñalosa (Baños de la Encina, Jaén)*. British Archaeological Reports 1025. Archaeopress. Oxford.
- CONTRERAS, F.; CÁMARA, J. A.; ROBLEDO, B. y TRANCHO, G. (2000): “La Necrópolis”. En F. CONTRERAS, F. (coord.), *Proyecto Peñalosa. Análisis histórico de las comunidades de la Edad del Bronce del piedemonte meridional de sierra Morena y depresión Linares-Bailén*: 287-322. Sevilla.
- CONTRERAS CORTES, F.; NOCETE CALVO, F.; SÁNCHEZ RUIZ, M.; LIZCANO PRESTEL, R.; PÉREZ BAREAS, C.; CÁMARA SERRANO, J. A. y MOYA GARCÍA, S. (1993): “Análisis histórico de las comunidades de la Edad del Bronce de la Depresión Linares-Bailén y estribaciones meridionales de Sierra Morena”. En J. M. CAMPOS y F. NOCETE, (coord.), *Investigaciones Arqueológicas en Andalucía (1985-1992). Proyectos* (1993): 429-440. Huelva.
- CONTRERAS, F.; RODRÍGUEZ, M. O.; CÁMARA, J. A. y MORENO, A. (2000): *Hace 4000 años. Vida y muerte en dos poblados de la Alta Andalucía*. Consejería de Cultura. Junta de Andalucía. Sevilla.
- CONTRERAS, F.; SÁNCHEZ, M.; CÁMARA, J. A.; GÓMEZ, E.; LIZCANO, R.; MORENO, A.; MOYA, S.; NOCETE, F.; PÉREZ, C.; PREGIGUEIRO, R. y SÁNCHEZ, R. (1993): “Análisis histórico de las comunidades de la Edad del Bronce en la Depresión Linares-Bailén y estribaciones meridionales de Sierra Morena. Actuaciones en 1991”. *Anuario Arqueológico de Andalucía 1991*, II: 289-294.
- CORRALES, F.; YACUZZI, P.; TSUJI, A. y CRISCILLO, L. (2011): “La variabilidad en las estructuras de techos en la Puna jujeña. Materialidad, técnicas y hacer constructivo en Susques y Rinconada”, En J. TOMASI y C. RIVET (coord.), *Puna y arquitectura. Las formas locales de la construcción*: 87-99. CEDODAL - Centro de Documentación de Arte y Arquitectura Latinoamericana -. Buenos Aires.
- COUTU, A. N.; WHITELAW, G.; LE ROUX, P. y SEALY, J. (2016): “Earliest Evidence for the Ivory Trade in Southern Africa: Isotopic and ZooMS Analysis of Seventh-Tenth Century AD Ivory from KwaZulu-Natal”. *African Archaeological Review*, 33 (4): 411-435.
- CUADRADO, E. (1945): “La Almoloya, nuevo poblado de la cultura de El Argar”. *Anales de la Universidad de Murcia, Letras*, 3: 355-382.
- CUADRADO, E. (1950): “Útiles y armas de El Argar. Ensayo de tipología”. *Congreso de Arqueología del Sudeste Español*, I: 103-116. Cartagena.
- CUERVO, A. (2008): *Introducción a la administración de empresas*. (6ª edición). Madrid.
- DAICH, L. y PALACIOS, T. (2011): “El guayado: aprendizajes desde el trabajo de campo en Susques y Rinconada”, En J. TOMASI y C. RIVET (coord.), *Puna y arquitectura. Las formas locales de la construcción*: 101-112. CEDODAL-Centro de Documentación de Arte y Arquitectura Latinoamericana. Buenos Aires.
- DE HOZ, J.; MALDONADO RAMOS, L. y VELA COSSÍO, F. (2003): *Diccionario de construcción tradicional: tierra*. Nerea. San Sebastián.
- DE MIGUEL, M.ª P. (2003): “Aspectos antropológicos y paleopatológicos de las inhumaciones prehistóricas del Tabayá (Aspe, Alicante)”. *Actas del VI Congreso Nacional de Paleopatología*: 263-278. Madrid.
- DE MIGUEL, M.ª P. (2014): “Una inhumación perinatal argárica en Alicante. La tumba 3 de Cabezo Pardo”. En J.A. LÓPEZ PADILLA (coord.), *Cabezo Pardo (San Isidro/Granja de Rocamora, Alicante). Excavaciones arqueológicas en el yacimiento de la Edad del Bronce*: 231-240. MARQ. Alicante.
- DE PEDRO, M. J. (1985): “La industria lítica de la Mola d’Agres (Agres, Alacant)”. *Saguntum*, 19: 85-106.
- DE PEDRO, M. J. (1998): *La Lloma de Betxí (Paterna, Valencia). Un poblado de la Edad del Bronce*. Serie de Trabajos Varios del SIP, 94. Valencia.
- DE PEDRO, M. J.; RIPOLLÉS, E. y FORTEA, L. (2015): “Els espais domèstics i les activitats quotidianes. Bases econòmiques i producció de béns”. En M. J. DE PEDRO (coord.), *Viure vora el Turia fa 4000 anys. La Lloma de Betxí*. Museu de Prehistòria de València.
- DELGADO-RAACK, S. (2009): *Prácticas económicas y gestión social de recursos (macro)líticos en la prehistoria reciente (III-I milenios a C) del Mediterráneo occidental*. Tesis doctoral, Universidad Autónoma de Barcelona. <https://ddd.uab.cat/record/36973>
- DELGADO-RAACK, S. (2013a): *Tecnología y distribución espacial del material macrolítico del Cerro de la Virgen de Orce (Granada). Campañas 1963-1970: una aproximación paleoeconómica*. Archaeopress. Oxford.
- DELGADO-RAACK, S. (2013b): “Economía de un poblado del Bronce Tardío lorquino: el material macrolítico de Murviedro”. *Alberca*, 11: 5-28.
- DELGADO-RAACK, S.; LULL, V.; MARTIN, K.; MICÓ, R.; RIHUETE, C. y RISCH, R. (2014): “The Silversmith’s Workshop of Tira Del Lienzo (Totana, Murcia) In The Context of Iberian Bronze Age Metallurgy”. En H. MELLER, R. RISCH y E. PERNICKA (ed.), *Metalle der Macht – Frühes Gold und Silber. Metals of Power – Early Gold and Silver: 577-591*. Halle.
- DELGADO-RAACK, S. y RISCH, R. (2008): “Lithic perspectives on metallurgy: an example from Copper and Bronze Age south-east Iberia”. En L. LONGO y N. SKAKUN (ed.), *“Prehistoric Technology” 40 years later: Functional Studies and the Russian Legacy. Proceedings of the International Congress, Verona (20th-23rd April 2005)*: 235-251. Oxford.
- DELGADO-RAACK, S.; LULL SANTIAGO, V.; MICÓ PÉREZ, R.; MARTIN, K.; RIHUETE HERRADA, C. y RISCH, R. (2015): “Espacios de forja en El Argar. El edificio central de Tira del Lienzo (Totana, Murcia)”, *MARQ. Arqueología y museos*, 6: 45-64.

- DELGADO-RAACK, S.; LULL SANTIAGO, V.; MICÓ PÉREZ, R.; RIHUETE HERRADA, C. y RISCH, R. (2016): "The silversmith workshop of Tira del Tienzo (Totana, Murcia) in the context of the Iberian bronze age metallurgy". *Archaeometry*, 58 (5): 779-795.
- DÍAZ-POLANCO, H. (1977). *Teoría marxista de la economía campesina*. Juan Pablo editor. México.
- DIEZ, S.; MARCO, J. A.; MATARREDONA, E. y PADILLA, A. (2003): *Cartografía Básica Geomorfológica*. E 1: 100.000. Elx (14-18; 15-18). Alicante.
- DOAT, P.; HAYS, A.; HOUBEN, H.; MATUK, S. y VITOUX, F. (1979): *Construire en terre*. CRAterre-Éditions Alternatives. Paris.
- DOMÍNGUEZ, M. A., 2004: "Criterios de consolidación y conservación del yacimiento de La Vispesa (Tamarite de Litera, Huesca)". *Salduie*, 4: 363-382.
- DRIESCH, A. von den (1972): "Osteoarchäologische Untersuchungen auf der Iberischen Halbinsel", *Studien über frühe Tierknochenfunde von der Iberischen Halbinsel*, 3. Munich.
- DRIESCH A. von den (1976): *A guide to the measurement of animal bone from archaeological sites*. Peabody Museum Bulletin 1. Peabody Museum of Archaeology and Ethnology. Harvard.
- DRIESCH, A. von den y BOESSNECK, J. (1969): "Die Fauna des Cabezo Redondo bei Villena (Prov. Alicante)". *Studien über frühe Tierknochenfunde von der Iberischen Halbinsel*, 1: 45-106. Munich.
- DRIESCH, A. von den; BOESSNECK, J.; KOKABI, M. y SCHÄFFER, J. (1985): "Tierknochenfunde aus der bronzezeitlichen Höhensiedlung Fuente Álamo, Provinz Almería", *Studien über frühe Tierknochenfunde von der Iberischen Halbinsel*, 9: 1-75. Munich.
- ENGELS, F. (1986) [1884]: *El origen de la familia, la propiedad privada y el Estado*. Editorial de ciencias sociales. La Habana.
- EIROA, J. J. (2004): *La Edad del Bronce en Murcia*. Ed. Real Academia Alfonso X el Sabio. Murcia.
- EIROA, J. J. (2006): "Aportación al estudio del Patrimonio Arqueológico de Lorca y su comarca: los yacimientos prehistóricos, del Paleolítico a la Edad del Bronce". *Estudios sobre Lorca y su comarca*: 101-140.
- FLETCHER, D. (1953): "Avances y problemas de la prehistoria valenciana en los últimos veinticinco años". *Anales del Centro de cultura Valenciana. Discurso de apertura. Curso 1952-1953*: 8-36. Valencia.
- FEINMAN, G. M. (2011): "Size, Complexity, and Organizational Variation: A Comparative Approach". *Cross-Cultural Research*, 45: 37-58.
- FECHTER, R. y FALKNER, G. (1993): *Moluscos*. Barcelona.
- FERNÁNDEZ-MIRANDA, M.; FERNÁNDEZ-POSSE, M. D. y MARTÍN, C. (1990). "Un área doméstica de la Edad del Bronce en el poblado de «El Acequión»". *Archivo de Prehistoria Levantina*, XX: 351-362. Valencia.
- FIGUERAS, F. (1950): "La Isleta del Campello del litoral de Alicante. Un yacimiento síntesis de las antiguas culturas del Mediterráneo". *Archivo Español de Arqueología*, XXIII: 13-37.
- FRIESCH, K. (1987): "Die Tierknochenfunde von Cerro de la Encina bei Monachil, Provinz Granada", *Studien über frühe Tierknochenfunde von der Iberischen Halbinsel*, 11. Munich.
- FURGÚS, J. (1937): *Col·lecció de treball del P. J. Furgús sobre Prehistòrica Valenciana*. Serie de Trabajos Varios del S.I.P., 5. Valencia.
- GÁNDARA, M. (2013): "La divulgación de la arqueología: una aproximación desde el marxismo al problema de la "puesta en valor". *Boletín de Antropología Americana*, 47: 203-228.
- GARCÍA ATIÉNZAR, G. (2014): "El asentamiento de Galanet y el poblamiento neolítico en el Bajo Vinalopó". En F. J. JOVER MAESTRE, P. TORREGROSA GIMÉNEZ y G. GARCÍA ATIÉNZAR (ed.), *El Neolítico en el Bajo Vinalopó (Alicante, España)*: 243-251. BAR International Series 2646. Archaeopress. Oxford.
- GARCÍA ATIÉNZAR, G. (2016): "El Peñón de la Zorra (Villena, Alicante) y la caracterización del Campaniforme (2400-2100 cal AC) en el Alto Vinalopó". En: J. JUAN CABANILLES (coord.), *Del neolític a l'edat del bronze en el Mediterrani occidental. Estudis en homenatge a Bernat Martí Oliver*: 365-377. Serie de Trabajos Varios, 119. Servicio de Investigación Prehistórica del Museo de Prehistoria de Valencia. Valencia.
- GARCÍA BORJA, P.; CARRIÓN, Y.; COLLADO, I.; MONTERO, I.; MUÑOZ, M., PÉREZ, G.; ROLDÁN, C.; ROMÁN, D.; TORMO, C.; VERDASCO, C. y VIVES-FERRÁNDIZ, J. (2010): "Campaña de excavación arqueológica de urgencia en Caramoro II (Elx, Alacant)". *MARQ. Arqueología y Museos*, 4: 37-66.
- GARCÍA BORJA, P.; VERDASCO, C.; MUÑOZ, M., CARRIÓN, Y.; PÉREZ, G.; TORMO, C. y TRELIS, J. (2007): "Materiales arqueológicos del Bronce final aparecidos junto al Barranco del Botx (Crevillent, Alacant)". *Recerques del Museu d'Alcoi*, 16: 89-112.
- GARCÍA ESTEBAN, L.; DE PALACIOS, P.; GUINDEO, A.; GARCÍA, L. Y.; LÁZARO, I.; GONZÁLEZ, L.; RODRÍGUEZ, Y.; FERNÁNDEZ, F.; BOBADILLA, I. y CAMOCHO, A. (2002) *Anatomía e identificación de maderas de coníferas a nivel de especie*. Fundación Conde del Valle de Salazar. Ediciones Mundi-Prensa. Madrid.
- GARCÍA GANDÍA, J. R. (2004): "Contribución al conocimiento de la Edad del Bronce en el Vinalopó Medio (Alicante): prospección de los términos municipales de Aspe y Hondón de las Nieves". En L. HERNÁNDEZ ALCARAZ y M. S. HERNÁNDEZ PÉREZ, M. S. (ed.), *La Edad del Bronce en tierras Valencianas y zonas limítrofes* (Villena, 2002): 325-332. Instituto Alicantino de Cultura Juan Gil-Albert. Alicante.
- GARCÍA LÓPEZ, M. M. (1992): *La Bastida de Totana: estudio de materiales arqueológicos inéditos*. Murcia.
- GARCÍA MARTÍNEZ, M. S.; MEDINA RUIZ, A. J. y GALLEGO CAMBRONERO, D. (2011): "Leña y madera de construcción en el poblado argárico de Barranco de la Viuda (Lorca, Murcia)", *Zephyrus* LXVII: 129-143.
- GARCÍA SANJUÁN, L. (2005): *Introducción al reconocimiento y análisis arqueológico del territorio*. Ariel. Barcelona.
- GARCÍA SANJUÁN L.; LUCIÁÑEZ TRIVIÑO, M.; SCHUHMACHER, T. X. y WHEATLEY, D. (2013): "Ivory Craftsmanship, Trade and Social Significance in the Southern Iberian Copper Age: The Evidence from the PP4-Montelirio Sector of Valencina de la Concepción (Seville, Spain)" *European Journal of Archaeology*, 16.4: 610-635.

- GARRIDO, R. (1999): *El fenómeno campaniforme en la Meseta: análisis de su contexto social, económico y ritual*. Tesis doctoral de la Universidad Complutense de Madrid, Facultad de Geografía e Historia, Departamento de Prehistoria, leída el 29 de junio de 1999. <http://eprints.ucm.es/2512/>
- GARRIDO, R. (2007): “El fenómeno campaniforme: un siglo de debates sobre un enigma sin resolver”. En C. CACHO; R. MAICAS; M. I. MARTÍNEZ y J. A. MARTOS (coord.), *Acercándonos al pasado: Prehistoria en 4 actos*. Museo Arqueológico Nacional. Madrid.
- GHISOTTI, F. y MELONE, G. (1975): “Catalogo illustrato delle conchiglie marine del Mediterraneo”. *Conchiglie*, N. M. D. V. M. I., 11-12: 147-208.
- GIBAJA BAO, J. F. (1999): “Análisis del registro lítico de “El Recuenco (Cervera del Llano, Cuenca)”. *Archivo de Prehistoria Levantina*, XXIII: 197-208.
- GIBAJA, J. F. (2002): “Análisis funcional del registro lítico de Fuente Álamo (Almería)”. En R. RISCH (ed.), *Recursos naturales, medios de producción y explotación social. Un análisis económico de la industria lítica de Fuente Álamo (Almería), 2250-1400 ANE*: 163-177. Iberia archaeologica, 3: 163-177. Ph. von Zabern. Maguncia.
- GIBAJA, J. F. (2003): “Hoces líticas argáricas del Sudeste peninsular”. *Revista Atlántico Mediterránea de Prehistoria y Arqueología Social*, 6: 115-136.
- GIBAJA, J. F. (2004): “Estudio traceológico de las hoces argáricas del asentamiento de Fuente Álamo (Almería)”. *La Edad del Bronce en las tierras valencianas y zonas limítrofes*, (Villena, 2002): 487-492. Alicante.
- GILMAN, A. (1976): “Bronze Age dynamics in southeast Spain”. *Dialectical Anthropology*, 1: 307-319.
- GIRALT, S.; BURJACHS, F.; ROCA, J. R. y JULIÀ, R. (1999): “Late Glacial to Early Holocene environmental adjustment in the Mediterranean semi-arid zone of the Salines playalake (Alacant, Spain)”. *Journal of Palaeolimnology*, 21: 449-460.
- GIL-MASCARELL, M. (1982): “El poblado de la Mola d'Agres. Dos cortes estratigráficos”. *Sagvntvm-PLAV*, 16: 75-91. Valencia.
- GIL-MASCARELL, M. (1983): “El poblado de la Edad del Bronce de la Mola d'Agres (Agres, Alicante)”. *XVI Congreso Nacional de Arqueología*: 259-269. Zaragoza.
- GIMÉNEZ, P.; CANALES, G.; MARCO, J. A.; PADILLA, A. y SÁNCHEZ, A. (2014): “Cartografía histórica y cambio paisajístico en el entorno de los Cabezos de Albaterra (siglos XVII-XXI)”. En J. A. LÓPEZ PADILLA (coord.), *Cabezo Pardo (San Isidro-Granja de Rocamora, Alicante): excavaciones arqueológicas en el yacimiento de la Edad del Bronce*: 42-52. MARQ. Alicante.
- GÓMEZ, S. y ROMERA, A. (2014): “Estudio antropológico de los restos óseos humanos de la tumba 1 de Cabezo Pardo”. En J. A. LÓPEZ PADILLA (coord.), *Cabezo Pardo (San Isidro/Granja de Rocamora, Alicante). Excavaciones arqueológicas en el yacimiento de la Edad del Bronce*: 226-230. MARQ. Alicante.
- GÓMEZ, M.; DÍEZ, A.; VERDASCO, C.; GARCÍA, P.; McCLURE, S.; LÓPEZ, M. D.; GARCÍA, O.; OROZCO, T.; PASCUAL, J. L.; CARRIÓN, Y. y PÉREZ, G. (2008): “El yacimiento de Colata (Montaverner, Valencia) y los “poblados de silos” del IV milenio en las comarcas centro-meridionales del País Valenciano”. *Recerques del Museu d'Alcoi*, 13: 53-128.
- GONZÁLEZ PRATS, A. (1986a): “La Peña Negra V. Excavaciones en el poblado del Bronce Antiguo y en el recinto fortificado ibérico. Campaña de 1982”. *Noticiario Arqueológico Hispánico*, 27: 145-263.
- GONZÁLEZ PRATS, A. (1986b): “Pic de Les Moreres”, en *Arqueología en Alicante 1976-1986*: 125. Instituto de Estudios Juan Gil-Albert, Diputación de Alicante.
- GONZÁLEZ PRATS, A.; RAMOS FERNÁNDEZ, R. y RUÍZ, E. (1990): “Caramoro II (Elx, Baix Vinalopó)”. *Excavaciones Arqueológicas de salvament a la Comunitat Valenciana*, 1984-1988, II: 65-66. Valencia.
- GONZÁLEZ PRATS, A. y RUIZ, E. (1992): “Un poblado fortificado del Bronce Final en el Bajo Vinalopó”. En J. JUAN CABANILLES (coord.), *Estudios de arqueología ibérica y romana. Homenaje a Enrique Pla Ballester*: 17-27. Serie de Trabajos Varios del SIP, 89. Valencia.
- GONZÁLEZ PRATS, A. y RUIZ, E. (1995): “Urbanismo defensivo de la Edad del Bronce en el Bajo Vinalopó. La fortificación argárica de Caramoro I (Elche, Alicante)”. *Estudios de Vida Urbana*: 85-105. Murcia, Real Academia Alfonso X El Sabio.
- GONZÁLEZ SIMANCAS, M. (2010): *Catálogo Monumental y Artístico de la Provincia de Alicante. 1907-1908*. Instituto Alicantino de Cultura Juan Gil-Albert. Alicante.
- GÓMEZ PUCHE, M.; DIEZ, A.; VERDASCO, C.; GARCÍA, P.; McCLURE, S.; LÓPEZ, M. D.; GARCÍA PUCHOL, O.; OROZCO, T.; PASCUAL, J. L.; CARRIÓN, Y. y PÉREZ, G. (2004): “El yacimiento de Colata (Montaverner, Valencia) y los “poblados de silos” del IV milenio en las comarcas centro-meridionales del País Valenciano”. *Recerques del Museu d'Alcoi*, 13: 53-128.
- GRANT, A. (1975): “The animal bones”. En CUNLIFFE, B. (ed.), *Excavations at Port hester Castle I*. Reports of the research committee, Society of Antiquaries of London, 32: 437-450.
- GRANT, A. (1982): “The use of tooth wear as a guide to the age of domestic ungulates”. En R. WILSON, C. GRIGSON y S. PAYNE (ed.), *Ageing and Sexing Animal Bones from Archaeological Sites*, British Series vol. 109: 91-108. Oxford.
- GRAU, E. (1998): “Antracoanálisis de los restos de madera carbonizada del yacimiento”. En M. J. DE PEDRO MICHÓ, *La Lloma de Betxí, (Paterna, Valencia). Un poblado de la Edad del Bronce*. Serie de Trabajos Varios del SIP, 94. Valencia.
- GRUPO ILICITANO DE ESTUDIOS ARQUEOLÓGICOS (1987): “Cerámica azul y de reflejo dorado en Elche: Conjunto de San José, Historia Medieval. *Anales de la Universidad de Alicante*, 6: 387-406.
- GUERRERO, L. F. (2007): “Arquitectura en tierra. Hacia la recuperación de una cultura constructiva”. *Apuntes* 2, 2: 182-201.
- GUERRERO, L. F. (2018): “Identificación y valoración del patrimonio precolombino construido con tierra modelada”. *Anales del Instituto de Arte Americano e Investigaciones Estéticas “Mario J. Buschiazso”*, 48, 1: 125-141.

- GUILAINE, J. (1963): "Les boutons perforés en V du Chalcolithique pyrénéen". *Bulletin de la Société Préhistorique Française*, t. LX: 818-827.
- GUHA, R. y GADGIL, M. (1993): "Los hábitats en la historia de la humanidad". En M. GONZÁLEZ DE MOLINA y M. MARTÍNEZ ALIER (ed.), *Historia y ecología*, Ayer, 1:, 49-110. Barcelona. Marcial Pons/Asociación de Historia contemporánea.
- GUILLAUD, H.; DE CHAZELLES, C. A. y KLEIN, A. (ed.) (2007): *Les constructions en terre massive: pisé et bauge. Deuxièmes échanges transdisciplinaires sur les constructions en terre crue, Actes de la table ronde de Villefontaine (Isère), 28-29 mai 2005*. Éditions de l'Esperou. Montpellier.
- GUSI, F. y OLÀRIA, C. (2014): *Un asentamiento fortificado del Bronce medio y Bronce final en el litoral mediterráneo: Orpesa la Vella (Orpesa del Mar, Castellón, España)*. Monografías de Prehistòria i Arqueologia Castellonenques 10. Servei d'Investigacions Arqueològiques i Prehistòriques. Castellón de la Plana.
- HABERMEHL, K. H. (1985): *Altersbestimmung bei Wild- und Pelztieren*. Hamburg.
- HALSTEAD, P.; COLLINS, P. e ISAAKIDOU, V. (2002): "Sorting the sheep from the goats: morphological distinction between the mandibles and mandibular teeth of adult *Ovis* and *Capra*". *Journal of Archaeological Science*, 29: 545-553.
- HARRISON, R. J. y GILMAN, A. (1977): "Trade in the second and third millennia BC between the Maghreb and Iberia". En V. MARKOTIC (ed.), *Ancient Europe and the Mediterranean*: 89-104. Warminster, Aris and Phillips.
- HATHER, J. G. (2000): *The identification of the Northern European woods. A guide for archaeologists and conservators*. Londres. Archetype Publications.
- HELFMAN G. S.; COLLETTE B. B. y FACEY D. E. (1997): *The Diversity of Fishes*. Blackwell. Malden.
- HELMER, D. (2000): "Discrimination des genres *Ovis* et *Capra* à l'aide des prémolaires inférieures 3 et 4 et interprétation des âges d'abattages: l'exemple de Dikili Tash (Grèce)". *Anthropozoologica*, 31: 29-38.
- HERNÁNDEZ, M. S. (1985): "La Edad del Bronce en el País Valenciano. Panorama y perspectivas". *Arqueología del País Valenciano: panorama y perspectivas*: 101-119. Anejo de la revista Lucentum. Alicante.
- HERNÁNDEZ, M. S. (1986): "La Cultura de El Argar en Alicante. Relaciones temporales y espaciales con el mundo del Bronce Valenciano". *Homenaje a Luís Siret (1934-1984)*: 341-350. Sevilla.
- HERNÁNDEZ, M. S. (1990): "Un enterramiento argárico en Alicante". *Homenaje a Jerónimo Molina*: 87-94. Murcia.
- HERNÁNDEZ, M. S. (1994): "La Horna (Aspe, Alicante). Un yacimiento de la Edad del Bronce en el Medio Vinalopó". *Archivo de Prehistoria Valenciana*, XXI: 83-116.
- HERNÁNDEZ, M. S. (2009): "Entre el Medio y Bajo Vinalopó. Excavaciones arqueológicas en el Tabayá (Aspe, Alicante) 1987-1991". En M. S. HERNÁNDEZ, J. A. SOLER y J. A. LÓPEZ (ed.), *En los confines del Argar. Una cultura de la Edad del Bronce en Alicante*: 160-169. MARQ. Alicante.
- HERNÁNDEZ, M. S. (2012): "El Cabezo Redondo (Villena, Alicante) y el Bronce Tardío en las tierras meridionales valencianas". En J. A. RODRÍGUEZ y J. FERNÁNDEZ, (coord.), *Cogotas I: una cultura de la Edad del Bronce en la Península Ibérica*: 111-146. Valladolid.
- HERNÁNDEZ, M. S.; JOVER, F. J. y LÓPEZ, J. A. (2013): "The social and political situation between 1750 and 1500 cal. B.C. in the central Spanish Mediterranean: an archaeological review". En H. MELLER, F. BERTEMES, H. R. BORK y R. RISCH (coord.), *1600 – Kultureller Umbruch im Schatten des Thera-Ausbruchs? / 1600 – Cultural change in the shadow of the Thera-Eruption?*: 303-314. Halle.
- HERNÁNDEZ, M. S. y LÓPEZ MIRA, J. A. (1992): "Bronce Final en el Medio Vinalopó. A propósito de dos conjuntos cerámicos del Tabaià (Aspe, Alicante)". En J. JUAN CABANILLES (coord.), *Estudios de arqueología ibérica y romana. Homenaje a Enrique Pla Ballester*: 1-15. Trabajos Varios del S.I.P, 89. Valencia.
- HERNÁNDEZ, M. S. y LÓPEZ, J. A. (2010): "La muerte en el argar alicantino. El Tabaià como paradigma". En B. SOLER y A. PÉREZ, A. (coord.), *Restos de vida, de muerte: la muerte en la Prehistoria*: 221-228. Valencia.
- HERNÁNDEZ, M. S.; LÓPEZ, J. A. y JOVER, F. J. (2019): "Estratigrafía y radiocarbono: la tumba 1 y la cronología de la ocupación argárica del Tabayá (Aspe, Alicante)". *Spal*, 28,1: 35-55.
- HERNÁNDEZ, M. S.; SOLER, J. A. y LÓPEZ, J. A. (2009) (ed.): *En los confines del Argar. Una cultura de la Edad del Bronce en Alicante*. MARQ. Alicante.
- HERNÁNDEZ, M. S. y SIMÓN GARCÍA, J. L. (1993): "El II milenio A.C. en el Corredor de Almansa (Albacete). Panorama y perspectivas". En J. BLÁNQUEZ, R. SANZ y M. T. MUSAT (coord.), *Arqueología en Albacete. Patrimonio Histórico- Arqueología Castilla-La Mancha nº 6*: 35-56. Toledo.
- HILLSON, S. (2005): *Teeth*, Cambridge manuals in Archaeology, Cambridge University Press. Cambridge.
- HOPF, M. (1991): "Kulturpflanzenreste aus der Sammlung Siret in Brüssel". En H. SCHUBART y H. ULREICH (coord.), *Die Funde der Südostspanischen Bronzezeit aus der Sammlung Siret*: 397-493. Mainz.
- HOUBEN, H. y GUILLAUD, H., (1993): *Earth construction: a comprehensive guide*, Intermediate Technology Pubs. Dunsmore.
- IBARRA MANZONI, A. (1879 [1981]): *Illici, su situación y antigüedades*. Instituto de Estudios Alicantinos. Alicante.
- IBARRA y RUIZ, P. (1895): *Historia de Elche*. Alicante.
- IBARRA y RUIZ, P. (1926): *Elche: Materiales para su historia. Ensayo demostrativo de su antigüedad e importancia histórica (Contribución al estudio del arte español. Instrumentos de la Edad de Piedra, cerámica y monumentos de la Edad Antigua)*, Cuenca, Talleres tipográficos Ruiz de Lara. Se puede consultar en: http://www.elche.com/media/tinyimages/file/Pedro_Ibarra_Elche_materiales_para_su_historia_marca_agua_01.pdf
- IGME (1982): *Mapa geológico Nacional de España*. Escala 1/50:000. Hojas 892, Fortuna; 893, Elche; 894, Cabo de Santa Pola; 913, Orihuela; 914, Guardamar del Segura; 934, Murcia y 935, Torrevieja. Instituto Geológico y Minero. Madrid.

- JALLOT, L. (2015): "Construire En Terre". *Géoarchéologie-archéologie*. Séminaire de recherche et de formation doctorale, 6ème Séminaire sur l'habitat néolithique et 6ème Rencontre d'Archéologie préventive, Seconde table ronde sur les constructions en terre, Programme et Résumés (Montpellier, 23 et 25 Février 2015). Université Paul Valéry. Montpellier.
- JIMÉNEZ DE CISNEROS, D. (1910): "Excursión al Tabeyán (Alicante)". *Boletín de la Real Sociedad Española de Historia Natural*, 10: 327-330.
- JIMÉNEZ DE CISNEROS, D. (1914): "Excursión de Novelda á Abanilla". *Boletín de la Real Sociedad Española de Historia Natural*, 14: 198-202.
- JODIN, A. (1957): "La ceramique campaniforme de Dar-Es-Soltan". *Bulletin de la Société Préhistorique Française*, 54: 44-48.
- JONES, E. L. (2006): "Prey choice, mass collecting, and the wild European Rabbit (*Oryctolagus cuniculus*)". *Journal of Anthropological Archaeology* 25, 3: 275-289.
- JOVER MAESTRE, F. J. (1997): *Caracterización de las sociedades del II milenio ANE en el Levante de la Península Ibérica: cultura, modos de trabajo, modo de vida y formación social*. Tesis doctoral, Universidad de Alicante. <http://rua.ua.es/dspace/handle/10045/6901> (consulta 20/04/2019).
- JOVER MAESTRE, F. J. (1998a): "La industria lítica". En M. J. DE PEDRO (coord.), *La Lloma de Betxí (Paterna, Valencia). Un poblado de la Edad del Bronce*. Serie de Trabajos Varios del SIP, 94: 217-222. Valencia.
- JOVER MAESTRE, F. J. (1998b): "Medios de producción líticos durante la Edad del Bronce en la Hoya de Alcoi (Alicante)". *Recerques del Museu d'Alcoi*, 7: 107-130.
- JOVER MAESTRE, F. J. (1998c): "Lithic Industry out of knapped flint from the Bronze age archeological site of La Horna (Aspe, Alicante, Spain)". En A. RAMOS MILLÁN y M.ª A. BUSTILLO (ed.), *Siliceous rocks and culture*: 723-736. Granada.
- JOVER MAESTRE, F. J. (1999a): *Una nueva lectura del "Bronce Valenciano"*. Universidad de Alicante.
- JOVER MAESTRE, F. J. (1999b): "Algunas consideraciones teóricas y heurísticas sobre la producción lítica en arqueología". *Boletín de Antropología Americana*, 34: 53-75.
- JOVER MAESTRE, F. J. (2006): "La ocupación prehistórica en el valle de Elda". En A. M. POVEDA NAVARRO y J. R. VALERO ESCANDELL (coord.), *Historia de Elda I*: 29-43. Ayuntamiento de Elda. Universidad de Alicante.
- JOVER MAESTRE, F. J. (2008): "Caracterización de los procesos de producción lítica durante la Edad del Bronce en el Levante de la península Ibérica". *Lvcentum*, XXVII: 7-32.
- JOVER MAESTRE, F. J. (2009): "La colección de instrumentos líticos de San Antón y Laderas del Castillo". En M. S. HERNÁNDEZ; J. A. SOLER y J. A. LÓPEZ (ed.), *En los confines del Argar. Una cultura de la Edad del Bronce en Alicante*: 110-123. Alicante.
- JOVER MAESTRE, F. J. (2013): "Las áreas de actividad y las unidades domésticas como unidades de observación de lo social: de las sociedades cazadoras-recolectoras a las agricultoras en el este de la península Ibérica". En S. GUTIÉRREZ e I. GRAU (ed.), *De la estructura doméstica al espacio social. Lecturas arqueológicas del uso social del espacio*: 13-38. Universidad de Alicante.
- JOVER MAESTRE, F. J. (2014): "Cabezo Pardo. El instrumental lítico del asentamiento argárico". En J. A. LÓPEZ PADILLA (coord.), *Cabezo Pardo (San Isidro-Granja de Rocamora, Alicante): excavaciones arqueológicas en el yacimiento de la Edad del Bronce*: 135-178. Museo Arqueológico de Alicante/MARQ. Alicante.
- JOVER MAESTRE, F. J.; GUILABERT, A. P.; LORRIO, A. J.; SEGURA, G. y TORREGROSA, P. (1997): "Agua, tierra y poblamiento en la prehistoria. El ejemplo del curso bajo del Vinalopó". *Agua y Territorio. I Congreso de Estudios del Vinalopó*: 123-138. Alicante.
- JOVER MAESTRE, F. J. y LÓPEZ, J. A. (1997): *Arqueología de la muerte. Prácticas funerarias en los límites de El Argar*. Universidad de Alicante. Alicante.
- JOVER MAESTRE, F. J. y LÓPEZ PADILLA, J. A. (1999): "Campesinado e Historia. Consideraciones sobre las comunidades agropecuarias de la Edad del Bronce en el Corredor del Vinalopó". *Archivo de Prehistoria Levantina*, XXIII: 233-257.
- JOVER MAESTRE, F. J. y LÓPEZ PADILLA, J. A. (2004): "Aportaciones al proceso histórico en la cuenca del Río Vinalopó". En L. HERNÁNDEZ ALCARAZ y M. S. HERNÁNDEZ PÉREZ (ed.), *La Edad del Bronce en tierras valencianas y zonas limítrofes*: 285-301. Villena.
- JOVER MAESTRE F. J. y LÓPEZ PADILLA, J. A. (2005): *Barranco Tuerto y el proceso histórico durante el II milenio BC en el corredor del Vinalopó*. Fundación Municipal "José María Soler". Villena.
- JOVER MAESTRE, F. J. y LÓPEZ PADILLA, J. A. (2009a): "Más allá de los confines de El Argar. Los inicios de la Edad del Bronce y la delimitación de las áreas culturales en el cuadrante sudoriental de la península Ibérica, 60 años después". En M.S. HERNÁNDEZ; J. A. SOLER y J. A. LÓPEZ (ed.), *En los confines del Argar. Una cultura de la Edad del Bronce en Alicante*: 268-291. Alicante.
- JOVER MAESTRE, F. J. y LÓPEZ PADILLA, J. A. (2009b): "La cerámica argárica de San Antón y Laderas del Castillo a partir de la colección Furgús". En M. S. HERNÁNDEZ; J. SOLER y J. A. LÓPEZ (ed.), *En los confines del Argar. Una cultura de la Edad del Bronce en Alicante*: 100-109. MARQ. Alicante.
- JOVER MAESTRE, F. J. y LÓPEZ PADILLA, J. A. (2011): "La observación en el estudio de la edad del bronce en tierras valencianas. Del ensalzamiento del "objeto" y la revolución radiocarbónica al necesario reencuentro con la estratigrafía". *Quaderns de prehistòria i arqueologia de Castelló*, 29: 209-229.
- JOVER MAESTRE, F. J. y LÓPEZ PADILLA, J. A. (2013): "La producción textil durante la Edad del Bronce en el cuadrante suroriental de la Península Ibérica: materias primas, instrumentos y procesos de trabajo". *Zephyrus*, LXXI: 149-171.
- JOVER MAESTRE, F. J.; LÓPEZ, J. A. y GARCÍA-DONATO, G. (2014): "Radiocarbono y estadística bayesiana: aportaciones a la cronología de la Edad del Bronce en el extremo oriental del Sudeste de la península Ibérica". *Sagvntvm*, 46: 41-69. <https://doi.org/10.7203/SA-GVNTVM.46.3479>
- JOVER MAESTRE, F. J.; LORRIO, A. y DÍAZ, M. A. (2016a): "El Bronce final en el levante de la península Ibérica: bases arqueológicas y periodización". *Complutum*, 27 (1): 81-108. <http://dx.doi.org/10.5209/CMPL.53218>

- JOVER MAESTRE, F. J. y LUJÁN, A. (2010): “Malacología y campesinado: el consumo de conchas marinas durante la Edad del Bronce en la fachada mediterránea de la Península Ibérica”. *Complutum*, 21: 101-122.
- JOVER MAESTRE, F. J.; MARTÍNEZ MONLEÓN, S.; ÁLVAREZ FORTES, A. M. y LÓPEZ PADILLA, J. A. (2015b): *Memoria definitiva 2015. Actuación arqueológica en el yacimiento de Caramoro I. (Elche, Alicante)*. Inédito.
- JOVER MAESTRE, F. J.; MARTÍNEZ MONLEÓN, S.; ÁLVAREZ FORTES, A. M. y LÓPEZ PADILLA, J. A. (2016b): *Informe preliminar 2016. Actuación arqueológica en el yacimiento de Caramoro I. (Elche, Alicante)*. Inédito.
- JOVER MAESTRE, F. J.; MARTÍNEZ MONLEÓN, S. y LÓPEZ PADILLA, J. A. (2018): “Sobre la estructura poblacional de las sociedades del sur del Bronce Valenciano”. *Zephyrus*, LXXXII: 93-117. <http://dx.doi.org/10.14201/zephyrus20188293117>
- JOVER MAESTRE, F. J.; MARTÍNEZ MONLEÓN, S.; DE MIGUEL IBÁÑEZ, M. P.; LÓPEZ PADILLA, J. A.; TORREGROSA GIMÉNEZ, P.; PASTOR QUILES, M. y BASSORIAL, R. (2018): “¿Violencia física o accidente? Nuevos datos sobre el enterramiento infantil de Caramoro I (Elche, Alicante, España)”. *Arqueología Iberoamericana*, 38: 25-31.
- JOVER MAESTRE, F. J.; PASTOR QUILES, M.; MARTÍNEZ MIRA, I.; VILAPLANA ORTEGO, E. (2016c): “El uso de la cal en la construcción durante la Prehistoria reciente en el Levante de la península ibérica: nuevas aportaciones para su identificación”. *Arqueología de la Arquitectura*, 13: 1-18.
- JOVER MAESTRE, F. J.; PASTOR QUILES, M.; BASSORIAL, R. E.; MARTÍNEZ MONLEÓN, S. y LÓPEZ PADILLA, J. A. (2019): “Secuencia de ocupación y desarrollo constructivo del asentamiento de Caramoro I (Elche, Alicante): aportaciones a la arquitectura argárica”. *Arqueología de la Arquitectura*, 16: e083. <https://doi.org/10.3989/arq.arqt.2019.005>
- JOVER MAESTRE, F. J. y SEGURA, G. (1992/93): “El asentamiento del Portitxol (Monforte del Cid, Alicante): contribución al estudio del Bronce Tardío en la cuenca del río Vinalopó”. *Alebus*, 2/3: 25-58.
- JOVER MAESTRE, F. J.; TORREGROSA, P. y GARCÍA, P. (2014): *El Neolítico en el Bajo Vinalopó (Alicante, España)*. BAR International Series 2646. Archaeopress, Oxford.
- JOVER MAESTRE, F. J.; RODRÍGUEZ, A. y TORREGROSA, P. (2019): “Dientes de hoz, hoces y Edad del Bronce: los resultados de un programa experimental”. *Complutum*, 30 (1): 131-154.
- JUAN CABANILLES, J. (1984): “El utillaje neolítico en sílex del litoral mediterráneo peninsular”. *Saguntum*, 18: 49-102.
- JUAN CABANILLES, J. (1985): “La hoz de la Edad del Bronce del “Mas de Menente” (Alcoi, Alacant). Aproximación a su tecnología y contexto cultural”. *Lvcentum*, IV: 37-54.
- JULIÀ, R.; NEGENDANK, J. F. W.; SERET, G.; BRAUER, A.; BURJACHS, F.; ENDRES, C.; GIRALT, S.; PARÉS, J. M. y ROCA, J. M. (1994): “Holocene climatic change and desertification in Western Mediterranean”. *Schriften der Alfred Wegener Stiftung*. Terra Nostra 1/94: 81-84.
- KNOLL, F. y KLAMM, M. (2015): *Baustoff Lehm - seit Jahrtausenden bewährt. Archäologische, historische und rezente Zeugnisse des Lehmbaus. Ein Leitfaden für den Umgang mit “Rot- oder Hüttenlehm” im archäologischen Befund*, Kleine Hefte zur Archäologie in Sachsen-Anhalt 12. Landesamt für Denkmalpflege und Archäologie Sachsen-Anhalt. Halle.
- KNOLL, F.; PASTOR QUILES, M.; DE CHAZELLES, C. A. y COOKE, L. (2019): *On cob balls, adobe and daubed straw plaits: A glossary on traditional earth building techniques (walls) in four languages*. Tagungen des Landesmuseum für Vorgeschichte Halle, Band 18. Landesamt für Denkmalpflege und Archäologie Sachsen-Anhalt. Halle.
- KRISTIANSEN, K. y LARSSON, T. B. (2005): *The rise of Bronze Age Society. Travel, transmissions and Transformations*. Cambridge University press. Cambridge.
- KUNTER, K. (2000): “Los restos de esqueletos humanos hallados en Fuente Álamo durante las campañas de 1985, 1988 y 1991”. En H. SCHUBART; V. PINGEL y O. ARTEAGA (ed.), *Fuente Álamo. Las excavaciones arqueológicas 1977-1991 en el poblado de la Edad del Bronce*: 265-282. Sevilla.
- LAVOCAT, R. (1966): *Faunes et flores préhistoriques de l'Europe occidentale. Atlas de préhistoire*, 3. Paris.
- LAUK, H. D. (1976): “Tierknochenfunde aus bronzzeitlichen Siedlungen bei Monachil und Purullena (Provinz Granada)”, *Studien über frühe Tierknochenfunde von der Iberischen Halbinsel*, 6: 1-110. Munich.
- LEGARRA, B. (2013): “Estructura territorial y estado en la cultura argárica”. *Menga. Revista de Prehistoria de Andalucía*, 4: 149-171.
- LIESAU VON LETTOW-VORBECK, C. (2005). “Arqueozoología del caballo en la antigua Iberia”. *Gladius*, XXV: 187-206.
- LIESAU, C. y MORENO, E. (2012): “Marfiles campaniformes de Camino de las Yeseras (San Fernando de Henares, Madrid)”. En A. BANERJEE, J. A. LÓPEZ PADILLA y Th. X. SCHUHMACHER (ed.), *Elfenbeinstudien. 1, Marfil y elefantes en la Península Ibérica y el Mediterráneo occidental*: Actas del coloquio internacional en Alicante el 26 y 27 de noviembre 2008. Iberia Archaeologica 16.1: 83-94.
- LIESAU, C. y SCHUHMACHER, Th. X. (2012): “Un taller de marfil en el yacimiento argárico de Fuente Álamo (Cuevas de Almanzora, Almería)”. En A. BANERJEE; J. A. LÓPEZ PADILLA y Th. X. SCHUHMACHER (ed.), *Elfenbeinstudien. 1, Marfil y elefantes en la Península Ibérica y el Mediterráneo occidental*: Actas del coloquio internacional en Alicante el 26 y 27 de noviembre 2008. Iberia Archaeologica 16.1: 121-138.
- LINDNER, G. D. (1976): *Moluscos y caracoles de los mares del mundo*. Ed. Omega. Barcelona.
- LIZCANO, R.; NOCETE, F. y PÉRAMO, A. (2009): *Las Eras. Proyecto de puesta en valor y uso social del Patrimonio Arqueológico de Úbeda (Jaén)*. Huelva.
- LÓPEZ GÓMEZ, A. (1988): *Geografía de las terres valencianes*. Papers bàsics 3 i 4. 2ª Edición. Valencia.
- LÓPEZ GONZÁLEZ, G. (2002): *Guía de los árboles y arbustos de la Península Ibérica y Baleares*: (especies silvestres y las cultivadas más comunes). Ediciones Mundi-Prensa. Madrid.
- LÓPEZ-MENCHERO BENDICHO, V. M. (2012): *Manual para la puesta en valor del patrimonio arqueológico al aire libre*. Gijón.

- LÓPEZ-MENCHERO BENDICHO, V. M. (2013): *La musealización del patrimonio arqueológico in situ*. Oxford.
- LÓPEZ MIRA, J. A. (1995): “La actividad textil durante la Edad del Bronce en la provincia de Alicante: las fusayolas”. *XXI Congreso Nacional de Arqueología* vol. 3: 785-798, Teruel-Albarracín, 1991.
- LÓPEZ MIRA, J. A. (2004): “Actividad textil en la Edad del Bronce. Nueva aproximación tipológica de los testimonios primarios: las fusayolas”. En L. HERNÁNDEZ ALCARAZ y M. S. HERNÁNDEZ PÉREZ (ed.), *La Edad del Bronce en tierras valencianas y zonas limítrofes*: 83-90. Villena.
- LÓPEZ MIRA, J. A. (2009): “De hilos, telares y tejidos en el Argar alicantino”. En M. S. HERNÁNDEZ; J. A. SOLER y J. A. LÓPEZ (ed.), *En los confines del Argar. Una cultura de la Edad del Bronce en Alicante*: 136-153. Alicante.
- LÓPEZ MIRA, J. A.; PEIDRO, J.; SÁNCHEZ GARRIDO, R. (2014): “L’Aula Arqueològica UNED-Elx: un projecte integral per al Patrimoni Cultural il·licità”. *La Rella*, 27: 197-212.
- LÓPEZ MIRA, J. A., PEIDRO, J. y SÁNCHEZ GARRIDO, R. (2015): “La gestión didáctica del patrimonio arqueológico y etnológico: el aula arqueológica de la UNED-Elche”. En L. RUBIO MEDINA y G. PONCE (ed.), *Gestión del Patrimonio. Entre la Conciencia Crítica y la Cohesión Social*: 38-53. Universidad de Alicante. Alicante.
- LÓPEZ PADILLA, J. A. (2006a): “Distribución territorial y consumo de botones de perforación en “V” en el ámbito argárico”. *Trabajos de Prehistoria*, 63 (2): 93-116.
- LÓPEZ PADILLA, J. A. (2006b): “Marfil, oro, botones y adornos en el área oriental del país de El Argar” *MARQ. Arqueología y Museos* 1: 25-48.
- LÓPEZ PADILLA, J. A. (2009a): “El grupo argárico en los confines orientales del Argar”. En M. S. HERNÁNDEZ; J. A. SOLER y J. A. LÓPEZ (ed.), *En los confines del Argar. Una cultura de la Edad del Bronce en Alicante*: 246-267. Alicante.
- LÓPEZ PADILLA, J. A. (2009b): “El irresistible poder de la ostentación: la artesanía del marfil en Lorca en la época del Argar”. *Alberca*, 7: 7-23.
- LÓPEZ PADILLA, J. A. (2010): “L’ocupació prehistòrica del Castellar”. *El Castellar d’Elx. L’origen de la ciutat medieval*. Elx.
- LÓPEZ PADILLA, J. A. (2011): *Asta, hueso y marfil. Artefactos óseos en el Levante y Sureste de la Península Ibérica (c. 2500 – c. 1300 cal BC)*. MARQ. Alicante.
- LÓPEZ PADILLA, J. A. (2012): “Dinámica de la producción y consumo de marfil en el Sudeste y Área Centro-Meridional del Levante Peninsular entre ca. 2200 aC y ca. 1200 aC”. En J. BANERJEE; J.A. LÓPEZ y Th. X. SCHUHMACHER (ed.), *Elfenbeinstudien. Faszikel 1: Marfil y elefantes en la Península Ibérica y el Mediterráneo Occidental*: 139-155. Mainz.
- LÓPEZ PADILLA, J. A. (2014a): *Cabezo Pardo (San Isidro/Granja de Rocamora, Alicante). Excavaciones arqueológicas en el yacimiento de la Edad del Bronce*. Alicante.
- LÓPEZ PADILLA, J. A. (2014b): “Cabezo Pardo. Los artefactos óseos”. En J.A. LÓPEZ PADILLA (coord.), *Cabezo Pardo (San Isidro/Granja de Rocamora, Alicante). Excavaciones arqueológicas en el yacimiento de la Edad del Bronce*: 208-217. Alicante.
- LÓPEZ PADILLA, J. A. (2017): “Las copas argáricas del MARQ”. En J. A. LÓPEZ PADILLA y J. A. SOLER DÍAZ (coord.), *Tomad y bebed. Una copa para un ritual milenar*: 13-19. Museo Arqueológico de Alicante-MARQ. Alicante.
- LÓPEZ PADILLA, J. A.; BELMONTE, D. y DE MIGUEL, M.^a P. (2006): “Los enterramientos argáricos de la Illeta dels Banyets de El Campello. Prácticas funerarias en la frontera oriental de El Argar”. En J. A. SOLER DÍAZ (ed.), *La ocupación prehistórica de la Illeta dels Banyets (El Campello, Alicante)*: 119-172. Alicante.
- LÓPEZ PADILLA, J. A. y JOVER, F. J. (2014): “Cabezo Pardo. Una aldea de campesinos en el confín de El Argar”. En J. A. LÓPEZ PADILLA (coord.), *Cabezo Pardo (San Isidro/Granja de Rocamora, Alicante). Excavaciones arqueológicas en el yacimiento de la Edad del Bronce*: 395-409. Alicante.
- LÓPEZ PADILLA, J. A. y JOVER, F. J. (2018) (coord.): *Los toros de El Argar. Figurillas de arcilla de la Edad del Bronce*. Museo Arqueológico de Alicante-MARQ. Alicante.
- LÓPEZ PADILLA, J. A.; JOVER, F. J. y GARCÍA-DONATO, G. (2014): “Cabezo Pardo. La serie radiocarbónica y su encuadre en el contexto cronológico del II milenio en el Sureste Peninsular”. En J. A. LÓPEZ PADILLA (coord.), *Cabezo Pardo (San Isidro/Granja de Rocamora, Alicante). Excavaciones arqueológicas en el yacimiento de la Edad del Bronce*: 379-391. Alicante.
- LÓPEZ PADILLA, J. A.; JOVER, F. J. y MARTÍNEZ, S. (2014): “San Antón y los orígenes de la Edad del Bronce en el sur de Alicante”. *Orihuela, Arqueología y Museo*: 80-103. Alicante.
- LÓPEZ PADILLA, J. A.; JOVER, F. J.; MARTÍNEZ MONLEÓN, S.; SÁNCHEZ LARDIÉS, A.; LUJÁN, A.; PASTOR QUILES, M. y BASSO, R. E. (2017): “El Argar alicantino: la Edad del Bronce en el Bajo Segura y Bajo Vinalopó”. En J. A. LÓPEZ PADILLA y J. A. SOLER DÍAZ (coord.), *Tomad y bebed. Una copa para un ritual milenar*: 65-85. Museo Arqueológico de Alicante-MARQ. Alicante.
- LÓPEZ PADILLA, J. A.; JOVER, F. J.; MARTÍNEZ, S.; SÁNCHEZ, A.; PASTOR, M.; BASSO, R. y LUJÁN, A. (2018): “Los toros de arcilla de Laderas del Castillo”. En J. A. LÓPEZ y F. J. JOVER (coord.), *Los toros de El Argar. Figurillas de arcilla de la Edad del Bronce*: 5-19. Alicante: Museo Arqueológico de Alicante-MARQ.
- LÓPEZ PADILLA, J. A. y MARTÍNEZ, S. (2014): “La cerámica argárica de Cabezo Pardo”. En: J. A. LÓPEZ PADILLA (coord.), *Cabezo Pardo (San Isidro/Granja de Rocamora, Alicante). Excavaciones arqueológicas en el yacimiento de la Edad del Bronce*: 179-207. Alicante.
- LÓPEZ PADILLA, J. A.; MARTÍNEZ MONLEÓN, S.; JOVER, F. J. (2015): “Estudio y caracterización del territorio argárico alicantino”. En M. J. DE PEDRO y B. SOLER MAYOR (coord.), *Vivir junto al Turia hace 4000 años. La Lloma de Betxí*: 124-131. Servicio de Investigación Prehistórica de Valencia. Valencia.
- LÓPEZ PADILLA, J. A. y SOLER, J. A. (2017) (coord.): *Tomad y bebed. Una copa para un ritual milenar*. Museo Arqueológico de Alicante-MARQ. Alicante.
- LÓPEZ SALINAS, I. (2014): “Aproximación al yacimiento arqueológico de La Moleta (Elche, Alicante): un descubrimiento de Pedro Ibarra”. *Festa d’Elx*: 79-95.

- LÓPEZ SEGUÍ, E.; GÓMEZ MARTÍNEZ, I.; PASTOR MIRA, A.; TENDERO FERNÁNDEZ, F. E. y TORREGROSA GIMÉNEZ, P. (2004): "Elche medieval: la evolución de su sistema defensivo". *De la Medina a la Vila. II Jornadas de Arqueología Medieval*: 33-58. Petrer-Novelda.
- LLOBREGAT CONESA, E. A. (1969): "El poblado de la Cultura del Bronce Valenciano de la Serra Grossa, Alicante". *Papeles del Laboratorio de Arqueología de Valencia*, 6: 31-70. Valencia.
- LUCIÁÑEZ, M. (2018): *El marfil en la edad del cobre de la península ibérica. Una aproximación tecnológica, experimental y contextual a las colecciones ebúrneas del mega-sitio de Valencina de la Concepción - Castilleja de Guzmán (Sevilla)*. Tesis Doctoral inédita. Universidad de Sevilla.
- LUJÁN, A. (2004): "Consideraciones sobre el aprovechamiento de restos malacológicos durante la Edad del Bronce en el Levante peninsular". En L. HERNÁNDEZ ALCARAZ y M. S. HERNÁNDEZ PÉREZ (ed.), *La Edad del Bronce en tierras valencianas y zonas limítrofes*: 91-98. Villena.
- LUJÁN, A. (2010): "Las relaciones costa-interior durante el III milenio a.C.: la circulación de la malacofauna marina". En F. J. JOVER MAESTRE (ed.), *La Torreta-El Monastil (Elda, Alicante). Del IV al III milenio a.C. en la cuenca del río Vinalopó*: 147-154. MARQ. Alicante.
- LUJÁN, A. (2014): "La malacofauna de Cabezo Pardo y el aprovechamiento de los recursos malacológicos durante la Edad del Bronce". En J. A. LÓPEZ PADILLA (coord.), *Cabezo Pardo (San Isidro/Granja de Rocamora, Alicante). Excavaciones arqueológicas en el yacimiento de la Edad del Bronce*: 241-259. Alicante.
- LUJÁN, A. (2016): *Aprovechamiento y gestión de recursos malacológicos marinos en la fachada mediterránea de la península ibérica durante la Prehistoria reciente*. Tesis Doctoral inédita. Universidad de Alicante. <http://rua.ua.es/dspace/handle/10045/60838>
- LUJÁN, A. y JOVER, F. J. (2008): "El aprovechamiento de recursos malacológicos marinos durante la Edad del Bronce en el Levante de la península Ibérica". *Archivo de Prehistoria Levantina*, XXVII: 81-114.
- LULL, V. (1983): *La Cultura del Argar. Un modelo para el estudio de las formaciones económico-sociales prehistóricas*. Akal. Madrid.
- LULL, V. y ESTÉVEZ, J. (1986): "Propuesta metodológica para el estudio de las necrópolis argáricas". *Homenaje a Luis Siret (1934-1984)*: 441-452. Sevilla.
- LULL, V., MICÓ, R., RISCH, R. y RIHUETE, C. (2004): "Relaciones de propiedad en la sociedad argárica. Una aproximación a través del análisis de las tumbas de individuos infantiles". *Mainake*, XXVI: 233-272.
- LULL, V.; MICÓ, R.; RIHUETE, C. y RISCH, R. (2005): "Property Relations in the Bronze Age of South-western Europe: an Archaeological Analysis of Infant Burials from El Argar (Almería, Spain)". *Proceedings of Prehistoric Society*, 71: 247-268.
- LULL, V.; MICÓ, R.; RISCH, R. y RIHUETE, C. (2009): "El Argar: la formación de una sociedad de clases". En M. S. HERNÁNDEZ, J. A. SOLER y J. A. LÓPEZ (ed.), *En los confines del Argar. Una cultura de la Edad del Bronce en Alicante*: 224-245. Alicante.
- LULL, V.; MICÓ, R.; RIHUETE, C. y RISCH, R. (2010a): "Las relaciones políticas y económicas de El Argar". *Menga. Revista de Prehistoria de Andalucía*, 1: 11-36.
- LULL, V.; MICÓ, R.; RIHUETE, C. y RISCH, R. (2010b): "Metal and Social Relations of Production in the 3rd and 2nd Millennia BCE in the Southeast of the Iberian Peninsula". *Trabajos de Prehistoria*, 67 (2): 323-347.
- LULL, V.; MICÓ, R.; RIHUETE, C. y RISCH, R. (2011): "Proyecto La Bastida: economía, urbanismo y territorio de una capital argárica". *Verdolay*, 13: 57-70.
- LULL, V.; MICÓ, R.; RIHUETE, C. y RISCH, R. (2012): "El Argar and the Beginning of Class Society in the Western Mediterranean". En S. HANSEN y J. MÜLLER (ed.), *Sozialarchäologische Perspektiven: Gesellschaftlicher Wandel 5000-1500 v.Chr. zwischen Atlantik und Kaukasus*: 381-414. Deutsches Archäologisches Institut, Von Zabern. Berlin.
- LULL, V.; MICÓ, R.; RIHUETE, C. y RISCH, R. (2013): "Political collapse and social change at the end of El Argar". En H. Meller; F. Bertemes; H.-R. BORK; H. MELLER y R. RISCH (ed.), *1600 Cultural change in the shadow of the Thera-Eruption?*, Landesmuseum für Vorgeschichte, 9: 283-302. Halle.
- LULL, V.; MICÓ, R.; RIHUETE, C. y RISCH, R. (2014a): "Social value of silver in El Argar". En H. MELLER; R. RISCH y E. PERNICKA (ed.), *Metalle der Macht – Frühes Gold und Silber. Metals of Power – Early Gold and Silver*: 557-575. Halle.
- LULL, V.; MICÓ, R.; RIHUETE HERRADA, C. y RISCH, R. (2014b): "La Bastida fortification system: new light and new questions on the Early Bronze Age societies in the Western Mediterranean". *Antiquity*, 88, 340: 395-410. <https://doi.org/10.1017/S0003598X00101073>
- LULL, V.; MICÓ, R.; RIHUETE HERRADA, C. y RISCH, R. (2015a): *La Bastida y la Tira del Lienzo (Totana, Murcia)*. Ruta argárica 1. Guías arqueológicas. Integral, Sociedad para el desarrollo rural. ASOME-UAB. Murcia.
- LULL, V.; MICÓ, R.; RIHUETE HERRADA, C.; RISCH, R.; CELDRÁN BELTRÁN, E.; FREGEIRO MORADOR, M. I.; OLIART CARAVATTI, C. y VELASCO FELIPE, C. (2015b): *La Almoloya (Pliengo, Murcia)*. Ruta Argárica, Guías Arqueológicas 2. Integral, Sociedad para el Desarrollo Rural, ASOME-UAB. Murcia.
- LULL, V.; MICÓ, R.; RIHUETE HERRADA, C. y RISCH, R. (2015c): "La gestión del agua durante El Argar: el caso de La Bastida (Totana, Murcia)". *Minus*, 23: 91-130.
- LULL, V.; MICÓ, R.; RIHUETE HERRADA, C. y RISCH, R. (2015d): "Transition and conflict at the end of the 3rd millennium BC in south Iberia", en *2200 BC -Ein Klimasturz als Ursache für den Zerfall der Alten Welt?/2200 BC- 7. Mitteldeutscher Archäologentag vom 23. Bis 26. Oktober 2014 in Halle (Saale)*, Tagungen des Landesmuseums für Vorgeschichte Halle 12/1: 365-407. Halle.
- LULL, V. y RISCH, R. (1995): "El Estado Argárico". *Verdolay*, 7: 97-109.
- MACHADO, M. C. (2001): *Estudio de una muestra de carbones procedentes del yacimiento de la Edad del Bronce de la Llama Redona (Monforte del Cid, Alicante)*. Universidad de La Laguna. La Laguna. Informe inédito.

- MACHADO, M. C.; JOVER MAESTRE, F. J. y LÓPEZ PADILLA, J. A. (2004): "Primeras aportaciones antracológicas del yacimiento de Terlinques (Villena, Alicante)". En L. HERNÁNDEZ ALCARAZ y M. S. HERNÁNDEZ PÉREZ (ed.), *La Edad del Bronce en tierras valencianas y zonas limítrofes*: 363-368. Institut de Cultura "Juan Gil-Albert". Alicante.
- MACHADO, M. C.; JOVER MAESTRE, F. J. y LÓPEZ PADILLA, J. A. (2009): "Antracología y paleoecología en el cuadrante suroriental de la península Ibérica: las aportaciones del yacimiento de la Edad del Bronce de Terlinques (Villena, Alicante)". *Trabajos de Prehistoria* 66, 1: 75-96.
- MALGOSA, A. (1997): "Apéndice III. Estudio antropológico de los individuos argáricos del Cerro de las Viñas de Coy. Lorca, Murcia". *Memorias de Arqueología*, 6: 88-92.
- MANHART, H. M.; DRIESCH, A. von den y LIESAU, C. (2000): "Investigaciones arqueozoológicas en Fuente Álamo". En H. SCHUBART, H. PINGEL y O. ARTEAGA (ed.), *Fuente Álamo. Las excavaciones arqueológicas 1977-1991 en el poblado de la Edad del Bronce*: 223-240. Arqueología Monografías. Junta de Andalucía. Consejería de Cultura. Sevilla.
- MANSUR-FRANCHOMME, M. E. (1983): *Prehistorie de la Patagonie. L'industrie "Nivel II" de la province de Santa Cruz (Argentine). Technologie lithique et traces d'utilisation*. Oxford.
- MARCO MOLINA, J. A. (1990): "El variado relieve de la provincia de Alicante". En A. GIL OLCINA (dir.), *Historia de la provincia de Alicante*, vol. I-bis: 19-46. Alicante.
- MARCO MOLINA, J. A. (2006): "Conjuntos morfoestructurales y elementos del relieve de las comarcas meridionales valencianas". En P. GIMÉNEZ, J. A. MARCO, E. MATARREDONA, A. PADILLA y A. SÁNCHEZ (coord.), *Geografía física y medio ambiente*. Guía de campo de las XXI Jornadas de Geografía Física: 11-25. Alicante.
- MARCO SUCH, M.^a (1998): *Estudio y análisis de los museos y colecciones museográficas de la provincia de Alicante*. Tesis presentada en la Facultad de Filosofía y Letras de la Universidad de Alicante. <http://rua.ua.es/dspace/handle/10045/9884>.
- MARÍN MUÑOZ, J. M.; LÓPEZ PADILLA, J. A. y DE MIGUEL IBÁÑEZ, M. P. (2012): "Un excepcional ajuar ebúrneo de los inicios de la Edad del Bronce en Molinos de Papel (Caravaca de la Cruz, Murcia)". En A. BANERJEE, J. A. LÓPEZ PADILLA, y Th. X. SCHUHMACHER (ed.), *Elfenbeinstudien. 1, Marfil y elefantes en la Península Ibérica y el Mediterráneo occidental*: Actas del coloquio internacional en Alicante el 26 y 27 de noviembre 2008. Iberia Archaeologica 16.1: 157-171.
- MARTÍN MORALES, C. (1984): "La Morra del Quintanar". *Al-Basit*, 15: 57-74. Albacete.
- MARTÍNEZ FERNÁNDEZ, F. y RISCH, R. (1999): "Caracterización y procedencia de los recursos líticos de Gatas". En P. V. CASTRO et al. (ed.), *Proyecto Gatas 2. La dinámica arqueoecológica de la ocupación prehistórica*: 330-340. Junta de Andalucía. Sevilla.
- MARTÍNEZ MIRA, I.; VILAPLANA ORTEGO, E.; SUCH BASÁÑEZ, I.; JUAN JUAN, J. y GARCÍA DEL CURA, M. A. (2014): "Cabezo Pardo. Análisis instrumental de materiales de construcción de barro del yacimiento argárico", en J. A. LÓPEZ PADILLA (coord.), *Cabezo Pardo (San Isidro/Granja de Rocamora). Excavaciones arqueológicas en el yacimiento de la Edad del Bronce*. Memorias Excavaciones Arqueológicas 6: 330-378. MARQ. Alicante.
- MARTÍNEZ MONLEÓN, S. (2014a): *El Argar en el Bajo Segura y Bajo Vinalopó. Patrón de asentamiento en un territorio de frontera*. Fundación José María Soler. Villena.
- MARTÍNEZ MONLEÓN, S. (2014b): "El poblamiento de la Vega Baja del Segura y Bajo Vinalopó en tiempos de El Argar". En J. A. LÓPEZ PADILLA (coord.), *Cabezo Pardo (San Isidro/Granja de Rocamora, Alicante). Excavaciones arqueológicas en el yacimiento de la Edad del Bronce*: 53-67. Alicante.
- MARTÍNEZ MONLEÓN, S. (2014c): "La Alcudia y el Neolítico antiguo en el Bajo Vinalopó". En F. J. JOVER MAESTRE; P. TORREGROSA GIMÉNEZ y G. GARCÍA ATIÉN-ZAR (ed.), *El Neolítico en el Bajo Vinalopó (Alicante, España)*: 39-49. BAR International Series 2646. Archaeopress, Oxford.
- MARTÍNEZ MONLEÓN, S. (2015a): *Estudio del conjunto material del fortín argárico de Caramoro I (Elche, Alicante)*, Instituto Alicantino de Cultura Juan Gil-Albert, Ayudas a la Investigación en Ciencias Sociales y Humanidades. Alicante. Inédito.
- MARTÍNEZ MONLEÓN, S. (2015b): "Consideraciones en torno al poblamiento durante el Bronce Tardío en las comarcas del Bajo Segura y Bajo Vinalopó (Alicante)". *MARQ. Arqueología y Museos*, 6: 65-79.
- MARTÍNEZ MONLEÓN, S. y SÁNCHEZ, A. (2017): "Las copas en los confines orientales del Argar". En J. A. LÓPEZ y J. A. SOLER (coord.), *Tomad y bebed. Una copa para un ritual milenario*. Museo Arqueológico de Alicante-MARQ: 21-31. Alicante.
- MARTÍNEZ RODRÍGUEZ, A. (2019): "Vida y muerte en Lorca desde la Prehistoria reciente hasta la Edad Media". En J. L. MOLINA y J. A. RUIZ (coord.), *Amicitiae lectio*. Homenaje a Domingo Munuera Rico: 153-171. Editorial Tres Columnas. Lorca.
- MARTÍNEZ RODRÍGUEZ, A.; PONCE, J. y AYALA, M. M. (1999): "Excavaciones de urgencia del poblado argárico de Los Cipreses, Lorca. Años 1992-93". *Memorias de Arqueología*, 8: 155-182.
- MARTÍNEZ SANTAOLALLA, M.; SÁEZ, B.; PONSAC, F.; SOPRANIS, J. A. y VAL, J. A. (1947): *Excavaciones en la ciudad del Bronce Mediterráneo II, de la Bastida de Totana (Murcia)*. Informes y Memorias, 16. Comisaría General de Excavaciones arqueológicas. Madrid.
- MARTÍNEZ SÁNCHEZ, C. (1994): "El poblado argárico de la Loma del Tío Ginés". *Memorias de Arqueología*, 9: 161-205.
- MARTÍNEZ, I.; VILAPLANA, E.; SUCH, I.; JUAN, J. y GARCÍA, M.^a A. (2014): "Cabezo Pardo. Análisis instrumental de materiales de construcción de barro del yacimiento argárico". En J. A. LÓPEZ PADILLA (coord.), *Cabezo Pardo (San Isidro/Granja de rocamora, alicante). Excavaciones arqueológicas en el yacimiento de la Edad del Bronce*: 330-378. Excavaciones arqueológicas memorias, 6. MARQ, Alicante.

- MARX, K. (1972) [1867]: *El Capital*. México: Fondo de Cultura Económica.
- MARX, K. y HOBSBAWN, E. (1975): *Formaciones económicas precapitalistas*. México. Siglo XXI.
- MATARREDONA, E., MARCO MOLINA, J. A. y PRIETO, A. (2006): La configuración física del litoral sur alicantino. En P. GIMÉNEZ, J. A. MARCO, E. MATARREDONA, A. PADILLA y A. SÁNCHEZ (ed.), *Geografía física y medio ambiente*. XXI Jornadas de Geografía física: 35-48. Alicante: Universidad de Alicante/Caja de Ahorros del Mediterráneo.
- MATTHEWS, W. (2005): "Life-cycle and Life-course of Buildings". En I. HODDER, (ed.), *Çatalhöyük Perspectives: themes from the 1995-99 seasons*. McDonald Institute for Archaeological Research / British Institute of Archaeology at Ankara. Monograph N°. 40. Cambridge.
- MEDINA RUIZ, A. y SÁNCHEZ GONZÁLEZ, M. J. (2016): "El Barranco de la Viuda (Lorca, Murcia), un poblado argárico en el valle del Guadalentín. Excavación arqueológica de 1998-1999". *Alberca*, 14: 31-52.
- MEILLASSOUX, C. (1993) [1975]: *Mujeres, graneros y capitales*. Siglo XXI editores. 10ª ed. México.
- MÉRIDA, V. (1997): "Manufacturing process of V-perforated ivory buttons". En L. A. HANNUS, L. Y. ROSSUM y R. P. WINHAM (ed.), *Proceedings of the 1993 Bone Modification Conference*: 1-11. Hot Springs, South Dakota.
- MINKE, G. (2001): *Manual de construcción en tierra. La tierra como material de construcción y su aplicación en la arquitectura actual*. Nordand-Comunidad. Montevideo.
- MILZ, H. (1986): "Die Tierknochenfunde aus drei argarizaitlicher Siedlungen in der Provinz Granada (Spanien)". *Studien über frühe Tierknochenfunde von der Iberischen Halbinsel* 10. Munich.
- MOJICA, L. (2013): *El yacimiento ibérico de la Ladera de San Antón (Orihuela, Alicante): revisión y propuestas de estudio*. Alicante.
- MOLINA, F. (1983): "La Prehistoria". En F. MOLINA y J. M. ROLDÁN (ed.), *Historia de Granada I. De las primeras culturas al islam*. Granada.
- MOLINA GONZÁLEZ, F.; AGUAYO DE HOYOS, P.; FRESNEDA PADILLA, E. y CONTRERAS CORTÉS, F. (1986): "Nuevas investigaciones en yacimientos de la Edad del Bronce en Granada". *Homenaje a Luis Siret (1934-1984)*: 353-360. Consejería de Cultura, Sevilla.
- MOLINA GONZÁLEZ, F. y CÁMARA SERRANO J. A. (2004): "Urbanismo y fortificaciones en La Cultura de El Argar. Homogeneidad y patrones regionales". En M. R. GARCÍA HUERTA y J. MORALES HERVÁS (coord.), *La Península Ibérica en el II Milenio A. C. Poblados y fortificaciones*, Colección Humanidades, 77: 9-56. Ediciones Universidad Castilla-La Mancha. Cuenca.
- MOLINA, F. y CÁMARA, J. A. (2009): "La cultura argárica en Granada y Jaén". En M. S. HERNÁNDEZ, J. A. SOLER y J. A. LÓPEZ (ed.), *En los confines del Argar. Una cultura de la Edad del Bronce en Alicante*: 196-223. Alicante.
- MOLINA, F.; NÁJERA, T. y AGUAYO, P. (1979): "La Motilla de Azuer (Daimiel, Ciudad Real). Campaña de 1979". *Cuadernos de Prehistoria y Arqueología de la Universidad de Granada*, 4: 265-294.
- MOLINA, F.; RODRÍGUEZ-ARIZA, M.ª O.; JIMÉNEZ-BROBEIL, S. y BOTELLA, M. (2003): "La sepultura 121 del yacimiento argárico de El Castellón Alto (Galera, Granada)". *Trabajos de Prehistoria*, 60 (1): 153-158.
- MOLINA, F. y PAREJA, E. (1975): *Excavaciones en la Cuesta del Negro (Purullena, Granada). Campaña de 1971*. Excavaciones Arqueológicas en España, 86. Madrid.
- MOLINA HERNÁNDEZ, F. J.; BELMONTE, D.; SATORRE, A.; TARRIÑO, A.; HERNÁNDEZ, C. y GALVÁN, B. (2018): "Datos preliminares acerca de los recursos litológicos en el sur de la provincia de Alicante (España): el sílex veleta y el ejemplo del área de captación y talla del Paleolítico medio de Bardissa (Hondón de las Nieves)". *MARQ. Arqueología y Museos*, 09: 9-25.
- MOLINA MAS, F. (1999): "La cerámica del Bronce Tardío e inicios del Bronce Final en el valle medio del río Vinalopó: el ejemplo del Tabayá (Aspe, Alicante)". *Revista d'Arqueologia de Ponent*, 9: 117-130. Lleida
- MOLINA MUÑOZ, E. (2015): *La producción cerámica en el Sudeste de la Península Ibérica durante el III y el II milenio ANE (2200-1500 cal ANE): Integración del análisis de residuos orgánicos en la caracterización funcional de los recipientes argáricos*. Tesis Doctoral. Universitat Autònoma de Barcelona.
- MOLINA MUÑOZ, E. y ROSELL, A. (2017): "Aproximación a la interpretación funcional de las copas argáricas. Usos culinarios y no culinarios de un recipiente por descubrir. En J. A. LÓPEZ y J. A. SOLER (coord.), *Tomad y bebed. Una copa para un ritual milenario*. Museo Arqueológico de Alicante-MARQ: 53-63. Alicante.
- MOLINOS, M.; RISQUEZ, C.; SERRANO PEÑA, J. L. y MONTILLA PÉREZ, S. (1994): *Un Problema de Fronteras en la Periferia de Tartessos. Las Cabañas de Marmolejo (Jaén)*. Monografías de Arqueología Histórica, Servicio de Publicaciones de la Universidad de Jaén. Jaén.
- MONTERO, I. (1991): *Estudio Arqueometalúrgico en el Sudeste de la Península Ibérica*. Tesis Doctoral, Universidad Complutense de Madrid. Madrid.
- MONTERO, I. (1999): "Sureste". En G. DELIBES e I. MONTERO (coord.), *Las primeras etapas metalúrgicas de la Península Ibérica II. Estudios regionales*: 323-357. Madrid.
- MONTERO, I. y MURILLO, M. (2010): "La producción metalúrgica en las sociedades argáricas y sus implicaciones sociales: una propuesta de investigación". *Menga. Revista de Prehistoria de Andalucía*, 1: 37-51.
- MONTERO, I.; MURILLO-BARROSO, M. y HOOK, D. (2019): "La producción de bronce durante El Argar: frecuencia y criterios de uso". *Boletín del Museo Arqueológico Nacional*, 38: 9-26.
- MORA, A.; DELGADO-HUERTAS, A.; GRANADOS-TORRES, A.; CONTRERAS, F.; JOVER, F. J. y LÓPEZ, J. A. (2016): "The isotopic footprint of irrigation in the western mediterranean southeast Iberian Peninsula". *Vegetation and History Archaeobotany*, 25: 459-468.
- MORALES, A. (1990): "Arqueozoología teórica: usos y abusos reflejados en la interpretación de las asociaciones de fauna de yacimientos antrópicos". *Trabajos de Prehistoria*, 47: 251-290.

- MORENO ONORATO, A. (2010): "Aprendiendo a construir un poblado argárico. Trabajos de consolidación en Peñalosa (Baños de la Encina, Jaén)". *Cuadernos de Prehistoria y Arqueología de Granada*, 20: 435-478.
- MORENO TOVILLAS, S. (1942): *Apuntes sobre las estaciones prehistóricas de Orihuela*. Serie de Trabajos Varios del SIP, 7. Diputación provincial de Valencia. Valencia.
- MORRIS, R. K. (2000): *The archaeology of buildings*. Tempus. Stroud.
- MURILLO, M. (2013): *Producción y Consumo de Plata en la Península Ibérica. Un Análisis Comparativo entre la Sociedad Argárica y los Primeros Asentamientos Orientalizantes*. Tesis Doctoral. Universidad de Granada.
- NÁJERA, T.; MOLINA, F.; JIMÉNEZ-BROBEIL, S. A.; AL OUMAOU, I; ROCA, M. G.; HARO, M. y FERNÁNDEZ, S. (2010): "Un ejemplo de violencia interpersonal extrema durante la Edad del Bronce: el enterramiento 60 de la Motilla del Azuer". *Cuadernos de Prehistoria y Arqueología de la Universidad de Granada*, 20: 381-394.
- NAVARRO, J. F. (1982): "Materiales para el estudio de la Edad del Bronce en el Valle Medio del río Vinalopó (Alicante)". *Lycentvm*, 1: 19-70.
- NAVARRO MARTÍNEZ, I. y NAVARRO MARTÍNEZ, J. J. (2016): *Estudio constructivo de las edificaciones rurales de Aspe*. Instituto Alicantino de Cultura Juan-Gil Albert. Alicante.
- NIETO GALLO, G. (1959): "Objetos del Bronce II de la necrópolis de San Antón, Orihuela (Alicante)". *R.A.B.M.*, LXVII: 299-317. Madrid.
- NIETO, G. y SÁNCHEZ, J. (1980): *El Cerro de la Encantada. Granátula de Calatrava (Ciudad Real)*. Excavaciones Arqueológicas en España, 113. Madrid.
- NOAÍN MAURA, M.^a J. (1995): "El Adorno personal del Neolítico peninsular. Sus contenidos simbólicos y económicos". *I Congrès del Neolític a la Península Ibérica*. 271-277. Gavà-Bellaterra.
- NOCETE CALVO, F. (1996): "Un modelo de aplicación de análisis multivariante a la prospección arqueológica: La definición de la Unidad Geomorfológica donde se establece el Asentamiento". *Arqueología Espacial*, 15: 7-35.
- NORDSIECK, F. (1969): *Die europaischen Meere smuschein (Bivalvia)*: G. Fischer Verlag. Stuttgart.
- NTINOU, M. (2000): *El paisaje en el norte de Grecia desde el Tardiglacial al Atlántico. Formaciones vegetales, recursos y usos*. Tesis doctoral.
- OLIART CARAVATTI, C. (2020): "Un nuevo y excepcional caso de muerte violenta en territorio argárico". En M.^a P. DE MIGUEL, A. ROMERO, P. TORREGROSA y F. J. JOVER, (ed.): *Cuidar, curar, morir: la enfermedad leída en los huesos*. Colección Petracos, 3: 31-50. INAPH. Universidad de Alicante. Alicante.
- OLLÉ, A. y VERGÈS, J. M. (1998): "Análisis morfológico y funcional de la industria lítica del poblado de Genó". En J. L. MAYA; F. CUESTA y J. LÓPEZ (ed.), *Un poblado del Bronce Final en el Bajo Segre (Lleida)*: 203-222. Barcelona.
- OROZCO KÖHLER, T. (2000): *Aprovisionamiento e intercambio. Análisis petrológico del utillaje pulimentado en la Prehistoria Reciente del País Valenciano (España)*, BAR International Series 867. Archaeopress. Oxford.
- PAPÍ RODES, C. (2008): *Aureliano Ibarra y La Alcudia: una mirada a la arqueología del siglo XIX*. Publicaciones de la Universidad de Alicante. Alicante.
- PASCUAL BENITO, J. LI. (1995): "Origen y significado del marfil durante el horizonte campaniforme y los inicios de la Edad del Bronce en el País Valenciano". *Homenaje a la Dra. Milagro Gil-Mascarell*. Vol. I. *Saguntum (P.L.A.V.)*, 29: 19-33.
- PASCUAL BENITO, J. LI. (1998): *Utillaje óseo, adornos e ídolos neolíticos valencianos*. Serie de Trabajos Varios del SIP, 95. Valencia.
- PASCUAL BENITO, J. LI. (2008): "Instrumentos neolíticos sobre soportes malacológicos de las comarcas centrales valencianas". En M. S. HERNÁNDEZ, J. A. SOLER y J. A. LÓPEZ (ed.), *IV Congreso del Neolítico peninsular*, II: 290-296. Alicante.
- PASCUAL BENITO, J. LI. (2012): "El taller de marfil del Bronce Pleno de la Mola d'Agres (Alicante)". En A. BANNERJEE, J. A. LÓPEZ PADILLA y Th. X. SCHUHMACHER (ed.), *Elfenbeinstudien. 1, Marfil y elefantes en la Península Ibérica y el Mediterráneo occidental: Actas del coloquio internacional en Alicante el 26 y 27 de noviembre 2008*. Iberia Archaeologica 16.1: 173-198.
- PASCUAL BENITO, J. LI. (2015): "Los marfiles de la Lloma de Betxí". *Vivir junto al Turia hace 4.000 años: La Lloma de Betxí*. Catálogo de la exposición. Museu de Prehistòria de València: 94-99.
- PASTOR QUILES, M. (2014): "Cabezo Pardo. Contribución a las formas constructivas de un hábitat argárico a partir del estudio de los elementos de barro". En J. A. LÓPEZ PADILLA (coord.), *Cabezo Pardo (San Isidro/Granja de Rocamora, Alicante). Excavaciones arqueológicas en el yacimiento de la Edad del Bronce*: 315-329. Alicante.
- PASTOR QUILES, M. (2017): *La construcción con tierra en arqueología: teoría, método, técnicas y aplicación*. Servicio de Publicaciones de la Universidad de Alicante. Alicante.
- PASTOR, M.; JOVER, F. J.; MARTÍNEZ, S. y LÓPEZ, J. A. (2018): "La construcción mediante amasado de barro en forma de bolas de Caramoro I (Elche, Alicante): Identificación de una nueva técnica constructiva con tierra en un asentamiento argárico". *CuPAUAM*, 44: 81-99. <http://dx.doi.org/10.15366/cupauam2018.44.004>
- PAU, C. (2012): "Los botones campaniformes sardos y sus analogías con la Península Ibérica y otras zonas del Mediterráneo", *Saguntum-Papeles del Laboratorio de Arqueología de Valencia*, 44: 67-76.
- PAU, C. (2013): "Cuentas y colgantes campaniformes y epicampaniformes de Cerdeña", *Lucentum*, 32: 9-30.
- PAU, C.; MORILLO LEÓN, J. M.; CÁMARA SERRANO, J. A. y MOLINA GONZÁLEZ, F. (2018): "Los objetos de adorno en marfil del yacimiento del Cerro de la Virgen (Orce, Granada)", *Complutum* 29, 2: 267-298.
- PAYNE, S. (1973): "Kill-off Patterns in Sheep and Goats: The mandibles from Asvan Kale". *Anatolien Studies*, XXIII: 281-303.
- PAYNE, S. (1985): "Morphological Distinctions between the Mandibular Teeth of Young Sheep and Goats, Capra". *Journal of Archaeological Science*, 12: 139-147.

- PEINETTI, A. (2016): "The Torchis of Northern France: Ethnoarchaeological Research on the Technological Variability and Decay Processes of Wattle and Daub Dwellings". En S. BIAGETTI y F. LUGLI (ed.), *The Intangible Elements of Culture in Ethnoarchaeological Research*: 275-282. Springer. Berlin.
- PÉREZ JORDÀ, G. (2013): *La agricultura en el País Valenciano entre el VI y el I milenio a.C.* Tesis Doctoral. Universitat de València. <http://roderic.uv.es/handle/10550/31152> (18.02.2019).
- PÉREZ JORDÀ, G. (2014): "Cabezo Pardo. Los materiales carpológicos de época argárica". En J. A. LÓPEZ (coord.), *Cabezo Pardo (San Isidro /Granja de rocamora, alicante). Excavaciones arqueológicas en el yacimiento de la Edad del Bronce*, Excavaciones arqueológicas memorias, 6: 303-306. MARQ. Alicante
- PEÑA-CHOCARRO, L. (2000): "Agricultura y alimentación vegetal en el poblado de la Edad del Bronce de Peñalosa (Baños de la Encina, Jaén)". *Complutum*, 11: 209-219.
- PEÑA-CHOCARRO, L. (2000): "El estudio de las semillas de Peñalosa". En F. CONTRERAS (coord.), *Proyecto Peñalosa. Análisis histórico de las comunidades de la Edad del Bronce del Piedemonte meridional de Sierra Morena y de presión Linares-Bailén*: 237-256. Sevilla.
- PÉREZ, C. (1994): "La evolución del poblamiento". En M. L. ÁLVAREZ; C. CASAS; P. MOLINA y C. PÉREZ (ed.), *Inventario de recursos de la Comarca de La Loma*: 103-123. Madrid.
- PÉREZ BURGOS, J. M. (2017): *Nueva Tabarca. Patrimonio integral en el horizonte marítimo*. Ministerio de Agricultura, Alimentación y Medio Ambiente. Madrid.
- PERICOT, L. y PONSELL, F. (1928): "El poblado del Mas de Menente (Alcoy)". *Archivo de Prehistoria Levantina*, I: 101-117.
- PETER DANCE, S. (1992): *Manuales de identificación: Conchas Marinas*. Ediciones Omega. Barcelona.
- PICAZO MILLÁN, J. (1998): "Estadística multivariante y análisis territoriales. Su aplicación para el Estudio de la Edad del Bronce en Teruel". *Citerior*, 2: 29-75.
- PIGNATELLI, R. (1973): *Elche. Mapa geológico de España. E. 1:50.000*. Segunda serie. Primera edición. IGME. Madrid.
- PINGEL, V.; SCHUBART, H. y ARTEAGA, O. (2004): *Excavaciones arqueológicas en la ladera sur de Fuente Álamo*. Campaña de 1999. *Spal*, 12: 179-229. <http://dx.doi.org/10.12795/spal.2003.i12.08>
- PIQUÉ I HUERTA, R. (1999): *Producción y uso del combustible vegetal: una evaluación arqueológica*, Treballs d'Etnoarqueologia 3. CSIC. Madrid.
- PITCHER, T. J. (1993): *Behaviour of Teleost fishes (Second edition)*. Chapman and Hall. Londres.
- PLA BALLESTER, E. (1958): "La covacha de Ribera (Cullera-Valencia)". *Archivo de Prehistoria Levantina*, VII: 23-54. Valencia.
- PLA BALLESTER, E. (1959): "El problema del tránsito de la Edad del Bronce a la del Hierro en la región valenciana". *Congreso nacional de Arqueología*, V:128-145. Zaragoza.
- PLA MASIÁ, E. (2000): *Moluscos bivalvos y gasterópodos de la Marina Alta y Baleares*. Ajuntament de Dénia. Instituto de Cultura "Juan Gil-Albert". Alicante.
- PONCE, J. (1997): "Excavaciones en el cementerio islámico y necrópolis ibérica de C/ Rubira, nº 12 (Lorca, Murcia)". *Memorias de Arqueología*, 6: 327-362.
- PONSAC MON, F.; SOPRANIS SALTO, A. y DEL VAL CATURLA, E. (1947): "La ciudad y su arquitectura". En J. MARTÍNEZ-SANTAOLALLA, B. SÁEZ MARTÍN, C. F. PONSAC MON, J. A. SOPRANIS SALTO y E. DEL VAL CATURLA (ed.), *Excavaciones arqueológicas en la ciudad del Bronce Mediterráneo II, de la Bastida de Totana (Murcia)*, Informes y Memorias, 16. Comisaría General de Excavaciones Arqueológicas: 47-58. Ministerio de Educación Nacional, Madrid.
- POPPE, G. y GOTO, Y. (1993): *European seashells*. Wiesbaden. Alemania.
- PRECIOSO, M. L. (2003): "Estudio de los restos paleobotánicos en Murcia. 1.- Las plantas cultivadas". *ArqueoMurcia*, 1: 1-33. Murcia.
- PUIGSERVER HURTADO, A. (1992-1994): "Arqueología de la Edad del Bronce en Alicante: La Horna, Foia de la Perera y Lloma Redona". *Lucentum*, XI-XIII: 63-71.
- PURDEU, J. (1983): "Epiphyseal closure in white-tailed deer". *Journal of Wildlife Management*, 47 (4): 1207-1213.
- PRUMMEL, W. y FRISCH, H. S. (1986): "A guide for the distinction of species, sex and body in bones of sheep and goat". *Journal of Archaeological Sciences*, 13: 567-577.
- RAHONA LÓPEZ, M. M. (2004): *Los efectos de la educación universitaria en la inserción laboral de los jóvenes: análisis del caso español en la década de los noventa*, presentada en la Universidad Autónoma de Madrid el 24 de noviembre de 2004. https://www.researchgate.net/publication/46571432_Los_efectos_de_la_educacion_universitaria_en_la_insercion_laboral_de_los_jovenes_analisis_del_caso_espanol_en_la_decada_de_los_noventa
- RAMOS FERNÁNDEZ, R. (1981): "El Promontorio de l'Aigua Dolça i Salà de Elche. Avance a su estudio". *Archivo de Prehistoria Levantina*, XVI: 197-222.
- RAMOS FERNÁNDEZ, R. (1984): "Memoria de las excavaciones realizadas en el Promontori de Elche durante las campañas de 1980-1981". *Noticiero Arqueológica Hispánico*, 19: 11-31.
- RAMOS FERNÁNDEZ, R. (1986): "Formas y motivos decorativos de la cerámica de tipo Campaniforme de Elche". En M. S. HERNÁNDEZ PÉREZ (coord.), *El eneolítico en el País Valenciano*: 131-138. Instituto de Estudios Alicantinos Juan Gil-Albert. Alicante.
- RAMOS FERNÁNDEZ, R. (1988): "Caramoro: una fortaleza vigía de la Edad del Bronce". En *Homenaje a Samuel de los Santos*: 93-108. Albacete.
- RAMOS FERNÁNDEZ, R. (1990): *Informe sobre la excavación de Caramoro*. Presentado en el Pleno del Consell Valencià de cultura de 25 de junio de 1990, 16 p. <http://cvc.gva.es/archivos/18.pdf>
- RAMOS FOLQUÉS, A. (1953): "Mapa arqueológico del término municipal de Elche (Alicante)". *Archivo Español de Arqueología*, 87: 323-354.
- RAMOS FOLQUÉS, A. (1989): *El Eneolítico y la Edad del Bronce en la comarca de Elche*. Alicante.

- RAMOS MILLÁN, A. (1984): "La identificación de las fuentes de suministro de un asentamiento prehistórico. El abastecimiento de rocas silíceas para manufacturas talladas". *Arqueología Espacial*, 1: 119-127.
- RAPP, G. y HILL, C. L. (2016): *Geoarchaeology. The Earth-science approach to archaeological interpretation*, Yale University Press. New Haven-London.
- REID, A. y SEGOBYE, A. K. (2000): "An ivory cache from Botswana". *Antiquity*, 74: 326-331.
- REITZ, E. J. y WING, E. S. (1999): *Zooarchaeology*. Cambridge University Press.
- RICO, L. y MARTÍN, C. (1989): "Malacofauna". En R. AZUAR RUÍZ (Coord.), *La Rábita Califal de las Dunas de Guardamar (Alicante)*:163-173. MARQ. Alicante.
- RISCH, R. (1995): *Recursos naturales y sistemas de producción en el Sudeste de la Península Ibérica entre 3000 y 1000 ANE*. Tesis doctoral. Universidad Autónoma de Barcelona.
- RISCH, R. (1998): "Análisis paleoeconómicos y medios de producción líticos: el caso de Fuente Álamo". En G. DELIBES DE CASTRO, G. (ed.), *Minerales y metales en la Prehistoria reciente. Algunos testimonios de su explotación y laboreo en la Península Ibérica*. *Studia Archaeologica*, 88: 105-154. Universidad de Valladolid. Valladolid.
- RISCH, R. (2002): *Recursos naturales, medios de producción y explotación social. Un análisis económico de la industria lítica de Fuente Álamo (Almería), 2250-1400 antes de nuestra era*. Iberia Archaeologica 3. Mainz am Rhein: Ph. von Zabern.
- RIVERA GROENNOU, J. M. (2007): "Aproximación a las formas constructivas en una comunidad de la Edad del Bronce: El poblado argárico de Peñalosa (Baños de la Encina, Jaén)". *Arqueología y territorio* 4: 5-21.
- RIVERA GROENNOU, J. M. (2009): "Micromorfología e interpretación arqueológica: aportes desde el estudio de los restos constructivos de un yacimiento argárico en el Alto Guadalquivir, Peñalosa (Baños de la Encina, Jaén)". *Cuadernos de prehistoria y arqueología de la Universidad de Granada*, 19: 339-360.
- RIVERA GROENNOU, J. M. (2011): "Técnicas constructivas y relaciones sociales en una comunidad argárica del alto Guadalquivir, Peñalosa (Baños de la Encina, Jaén)". En *Memorial Luis Siret, I Congreso de Prehistoria de Andalucía, La tutela del patrimonio prehistórico*: 599-602. Junta de Andalucía. Consejería de Cultura. Sevilla.
- RIVERA, D.; OBÓN, C. y ASENSIO, S. (1988): "Arqueobotánica y Paleoetnobotánica en el Sureste de España, datos preliminares". *Trabajos de Prehistoria*, 45: 317-334. Madrid.
- RIZO, C. (2009): *Estudio arqueozoológico del Tabayá (Aspe, Alicante): Ganadería y caza durante la Edad del Bronce*. Fundación José María Soler. Villena.
- RODANÉS, J. M. (1989): *La industria ósea prehistórica en el Valle del Ebro. Neolítico-Edad del Bronce*. Diputación General de Aragón, Departamento de Cultura y Educación, Zaragoza.
- RODRÍGUEZ ARIZA, M. O. (1992): "Human-plant relationships during the Copper and Bronze in the Baza and Guadix Basins (Granada, Spain)". *Bull. Soc. Bot. Fr.*, 139: 483-494.
- RODRÍGUEZ ARIZA, M. O. y RUIZ SÁNCHEZ, V. (1995): "Antracología y palinología del yacimiento argárico de Castellón Alto (Galera, Granada)". *Anuario Arqueológico de Andalucía 1992*, II: 169-176.
- RODRÍGUEZ, A. C. y NAVARRO, J. F. (1999): "La industria malacológica de la cueva de El Tendal (San Andrés y Sauces, isla de La Palma)". *Vegueta*, 4: 75-100.
- ROMÁN LANJARÍN, J. L. (1978): "Materiales arqueológicos del Puntal del Búho (Elche, Alicante)". *Revista del Instituto de Estudios Alicantinos*, 24: 7-28.
- ROMÁN LAJARÍN, J. L. (1980): "Los yacimientos de la Edad del Bronce en la Serra del Búho". *Festa d'Elig*: 39-56.
- ROSELLÓ, E. y MORALES, A. (2014): "La ictiofauna de época argárica de Cabezo Pardo". En J. A. LÓPEZ PADILLA (coord.), *Cabezo Pardo (San Isidro-Granja de Rocamora, Alicante): excavaciones arqueológicas en el yacimiento de la Edad del Bronce*: 289-302. MARQ. Alicante.
- ROVIRA, N. (2007): *Agricultura y gestión de los recursos vegetales en el sureste de la península Ibérica durante la Prehistoria Reciente*. Tesis doctoral. Universidad Autónoma de Barcelona.
- RUIZ PARRA, M. (1999): "Los artefactos y arteusos malacológicos de Gatas". En P. V. CASTRO, R. CHAPMAN, S. GILI, V. LULL, R. MICÓ, C. RIHUETE, R. RISCH y M. E. SANAHUJA (ed.), *Proyecto Gatas 2. La dinámica arqueológica de la ocupación prehistórica*: 361-374. Sevilla.
- RUIZ PARRA, M. (1999): "Los artefactos y arteusos malacológicos de Gatas". En P. V. CASTRO, J. BOSCH, A. ESTRADA y N. JUAN-MUNS (coord.), "Proyecto Gatas 2. La dinámica Arqueológica de la ocupación prehistórica". *II Congrès del Neolític a la Península Ibérica, Sagvntvm-PLAV*, Extra-2: 77-83. Valencia.
- SÁEZ ZARAGOZA, J. A. (1980): "El Promontori: nuevas aportaciones". *Pobladores de Elche*. Elche.
- SÁNCHEZ DIANA, A. (1982): *Los moluscos marinos del reino de Valencia*. Cuadernos de fauna alicantina. Instituto de Estudios Alicantinos. Alicante.
- SÁNCHEZ GARCÍA, A. (1999): "Las técnicas constructivas con tierra en la arqueología prerromana del País Valenciano". *Quaderns de Prehistòria i Arqueologia de Castelló*, 20: 161-188.
- SÁNCHEZ ROMERO, M. (2010): "Actividades de mantenimiento en la Edad del Bronce del sur peninsular. El cuidado y la socialización de individuos infantiles". *Complutum*, 18: 185-194.
- SAÑA, M. (1999): *Arqueología de la domesticación animal. La gestión de los recursos animales en Tell Halula (Valle del Éufrates, Siria) de 8800 a 7000 B. P. T.A.P.O.*, vol. 1. UAB. Bellaterra.
- SARMIENTO, G. (1992): *Las primeras sociedades jerárquicas*. Colección científica, 246. INAM. México.
- SAUNDERS, G. D. (1991): *Guía de Moluscos. Introducción a las conchas y moluscos de todo el mundo*. Editorial Juventud. Barcelona.
- SCHIFFER, M. B. (1977): *Formation processes of the archaeological record*. University of New Mexico. Albuquerque.
- SCHIFFER, M. B. (1985): "There is a "Pompeii premise" in archaeology?". *Journal of Archaeological Research*, 41, 1:18-41.

- SCHIFFER, M. B. (1988): “¿Existe una premisa de Pompeya en arqueología?”. *Boletín de Antropología Americana*, 18: 5-31.
- SCHRAMM, Z. (1967): “Long bones and height in withers of goat”. *Roczniki Wyzszej Szkoły Rolniczej w Poznaniu*, 36: 89-105.
- SCHUBART, H. (1979): “Nuevas fuentes para la Cultura de El Argar”. *XV Congreso Nacional de Arqueología*: 297-308. Zaragoza.
- SCHUBART, H. (2004): “La cerámica argárica en la estratigrafía de Fuente Álamo. Campañas de 1977-1982”. *SPAL*, 13: 35-82.
- SCHUBART, H. y ARTEAGA, O. (1986): “Fundamentos arqueológicos para el estudio socio-económico y cultural del área de El Argar”. *Homenaje a Luis Siret (1934-1984)*: 289-307. Sevilla.
- SCHUBART, H.; PINGEL, V y ARTEAGA, O. (2000): *Fuente Álamo: Las excavaciones arqueológicas 1977-1991 en el poblado de la Edad del Bronce*. Arqueología Monografías. Junta de Andalucía. Sevilla.
- SCHUBART, H. y ULREICH, H. (1991): *Die Funde der Südostspanischen Bronzezeit aus der Sammlung Siret*. Mainz.
- SCHUBART, H.; PINGEL, V.; KUNTER, M.; LIESAU, C.; POZO, M.; MEDINA, J. A.; CASA, J.; TRESSERRAS, J. y HÄGG, I. (2004): “Studien zum Grab 111 der nekropole von Fuente Álamo (Almería)”, *Madridier Mitteilungen*, 45: 57-146.
- SCHUHMACHER, Th. X. (2003): “Die Siedlungskeramik der Grabungen 1985-1991. Untersuchungen zur Chronologie und zum Siedlungsschema der El Argar-Kultur“. En Th. X. SCHUHMACHER y H. SCHUBART, H. (ed.), *Fuente Álamo*. Iberia Archaeologica 4: 15-295. Mainz.
- SCHUHMACHER, Th. X. (2012): “El marfil en España desde el Calcolítico al Bronce Antiguo. Resultados de un proyecto de investigación interdisciplinar”. En J. BANERJEE, J. A. LÓPEZ y Th. X. SCHUHMACHER (ed.), *Elfenbeinstudien. Faszikel 1: Marfil y elefantes en la Península Ibérica y el Mediterráneo Occidental*: 45-68. Mainz.
- SCHUHMACHER, Th. X. y CARDOSO, J. L. (2007): “Ivory objects from the Chalcolithic fortification of Leceia (Oeiras)”. *Estudos Arqueológicos de Oeiras*, 15: 95-118.
- SCHÜLE, W. (1966): “El poblado del bronce antiguo en el Cerro de la Virgen de Orce (Granada) y su acequia de regadío”. *IX Congreso Nacional de Arqueología (Valladolid, 1965)*: 113-126. Secretaría General de los Congresos Arqueológicos Nacionales. Zaragoza.
- SCHWEINGRUBER, F. H. (1990): *Microscopic Wood Anatomy*. Swiss Federal Institute for Forest, Snow and Landscape Research.
- SEMENOV, S.A. (1981): *Tecnología Prehistórica. Estudio de las herramientas y objetos antiguos a través de las huellas de uso*. Akal Editores. Madrid.
- SERRANO, R. (2012): “Fortificaciones y Estado en la cultura argárica”. *Arqueología y Territorio*, 9: 49-72.
- SEVA ROMÁN, R. (2002) [1995]: *Caracterización cerámica y relaciones culturales en la Prehistoria reciente de Alicante*. Universidad de Alicante. <http://hdl.handle.net/10045/10117> (consulta: 28/02/2019).
- SILVER, I. A. (1980): “La determinación de la edad en los animales domésticos”. En D. BROTHWELL y E. HIGGS (ed.), *Ciencia en Arqueología*: 289-309. Fondo de Cultura económica. México.
- SIMÓN GARCÍA, J. L. (1997): “La Illeta: asentamiento litoral en el Mediterráneo occidental de la Edad del Bronce”. En M. OLCINA (ed.), *La Illeta dels Banyets (El Campello, Alicante)*. *Estudios de la Edad del Bronce y Época Ibérica*: 47-132. Alicante.
- SIMÓN GARCÍA, J. L. (1998): *La metalurgia prehistórica valenciana*. Serie de Trabajos Varios del SIP, 93 Valencia.
- SIMÓN GARCÍA, J. L. (1999): “La ocupación del territorio durante la edad del Bronce en el *Sinus Illicitanus*: cambios en el litoral y su influencia en el hábitat”. *Geoarqueología i Quaternari litoral. Memoria M. P. Fumanal*: 257-267. Alicante.
- SIMÓN GARCÍA, J. L. (2009): “Los materiales argáricos de la Colección Furgús. La metalurgia”. En M. S. HERNÁNDEZ, J. A. SOLER y J. A. LÓPEZ (ed.), *En los confines del Argar. Una cultura de la Edad del Bronce en Alicante*: 92-99. MARQ. Alicante.
- SIRET, H. (1905): “Note sur la communication du R.P. Furgus relatives a des tombes Préhistoriques a Orihuela”. *Annales de la Société d'Archéologie de Bruxelles*: 371-380. Bruselas.
- SIRET, L. y SIRET, E. (1890) [1887]: *Las primeras edades del Metal en el sudeste de España*. Barcelona.
- SOLER DÍAZ, J. A. (2002): *Cuevas de inhumación múltiple en la Comunidad Valenciana*. Vol. I: 224-227 y Vol. II. Real Academia de la Historia. Museo Arqueológico Provincial de Alicante. Alicante.
- SOLER DÍAZ, J. A. (2006): *La ocupación prehistórica de la Illeta dels Banyets (El Campello, Alicante)*. MARQ. Alicante.
- SOLER DÍAZ, J. A. y LÓPEZ PADILLA, J. A. (2000-2001): “Nuevos datos sobre el poblamiento entre el Neolítico y la Edad del Bronce en el sur de Alicante”. *Lucentum*, XIX-XX: 7-26.
- SOLER DÍAZ, J. A.; PÉREZ JIMÉNEZ, R.; FERRER GARCÍA, C.; BELMONTE MAS, D. y VICEDO JOVER, J. (2004): “La cisterna nº 1 del yacimiento de la Illeta dels Banyets (El Campello, Alicante). Resultado de las actuaciones previas a la puesta en valor de una estructura de la Edad del Bronce”. En L. HERNÁNDEZ ALCARAZ y M. S. HERNÁNDEZ PÉREZ (ed.), *La Edad del Bronce en tierras valencianas y zonas limítrofes*: 269-284. Ayuntamiento de Villena. Instituto Alicantino Gil-Albert. Villena.
- SOLER GARCÍA, J. M. (1986): “La Edad del Bronce en la Comarca de Villena”. *Homenaje a Luis Siret 1934-1984*. (Cuevas de Almanzora, 1984): 381-404. Consejería de Cultura de la Junta de Andalucía. Sevilla.
- SOLER GARCÍA, J. M. (1987): *Excavaciones arqueológicas en el Cabezo Redondo*. Instituto de Cultura Juan Gil Albert. Alicante.
- SOLER MAYOR, B. (1990): “Estudio de los elementos ornamentales de la Cova de Parpalló”. *Sagvntvm PLAV*, 23: 39-60.
- SORIANO, R. (1984): “La cultura del Argar en la Vega Baja del Segura”. *Sagvntvm PLAV*, 18: 103-144.

- SORIANO, R. (1989). *Contribución a la Prehistoria e Historia Antigua de Callosa de Segura (Alicante). Monografías Callosinas, 2*. Ayuntamiento de Callosa de Segura. Callosa de Segura.
- SORIANO, I. (2013): *Metalurgia y sociedad en el nordeste de la Península Ibérica (finales del IV – II milenio cal ANE)*. British Archaeological Reports 2502. Archaeopress. Oxford.
- SORIANO, I. (2014): “La metalurgia argárica de Cabezo Pardo”. En J. A. LÓPEZ PADILLA (coord.), *Cabezo Pardo (San Isidro/Granja de Rocamora, Alicante). Excavaciones arqueológicas en el yacimiento de la Edad del Bronce: 218-225*. Excavaciones arqueológicas memorias, 6. MARQ. Alicante.
- SORIANO BOJ, S.; JOVER MAESTRE, F. J. y LÓPEZ SEGUÍ, E. (2012): “Sobre la fase orientalizante en las tierras meridionales valencianas: el yacimiento de Casa de Secà (Elche, Alicante) y la dinámica del poblamiento en el *Sinus Ilicitanus*”. *Sagvntvm PLAV*, 44: 77-97.
- STEPONAITIS, V. P. (1981): “Settlement hierarchies and political complexity in non-market societies: the formative period of the Valley of Mexico”. *American Anthropologist*, 83: 320-363.
- STEVANOVIĆ, M. (2013): “New Discoveries in House Construction at Çatalhöyük”. En I. HODDER (ed.), *Substantive technologies at Çatalhöyük: reports from the 2000-2008 seasons*. Çatal Research Project vol. 9. British Institute of Archaeology at Ankara, 48: 97-113.
- STIKA, H. P. (1988): “Botanische Untersuchungen in der bronzezeitlichen Höhensiedlung Fuente Alamo”. *Madrider Mitteilungen*, 29: 21-76.
- STIKA, H. P. (2001): “Fuente Alamo – Botanische Ergebnisse der Grabungskampagne 1988 en der bronzezeitlichen Höhensiedlung (Prov. Almería, Südostspanien)”. En H. SCHUBART, V. PINGEL y O. ARTEAGA (ed.), *Fuente Alamo, Teil 1: Grabungen von 1977 bis 1991 in einer bronzezeitlichen Höhensiedlung Andalusiens: 263-336*. Mainz.
- TABORIN, Y. (1974): “La parure en coquillage de l'Épipaléolithique au Bronze Ancien en France”. *Gallia Préhistoire*, 17: 101-179: 308-417.
- TARRADELL, M. (1947): “Sobre la delimitación geográfica de la cultura del Argar”. *Congreso de arqueología del Sudeste Español*, II: 139-150. Albacete.
- TARRADELL, M. (1950): “La Península Ibérica en la época de el Argar”. *Congreso de Arqueología del Sudeste Español*, V: 72-85. Almería.
- TARRADELL, M. (1958): “El Tossal Redó y El Tossal del Caldero, dos poblados de la Edad del Bronce en Bellús”. *Archivo de Prehistoria Levantina*, VII: 110-126. Valencia.
- TARRADELL, M. (1963): *El País Valenciano del Neolítico a la iberización. Ensayo de síntesis*. Anales de la Universidad de Valencia, XXXVI. Valencia.
- TARRADELL, M. (1965): “El problema de las diversas áreas culturales de la Península Ibérica en la Edad del Bronce”. *Homenaje al abate Henri Breuil*, II: 423-430. Barcelona.
- TARRADELL, M. (1969): “La cultura del Bronce Valenciano. Nuevo ensayo de aproximación”. *Papeles del Laboratorio de Arqueología de Valencia*, 6: 7-30. Valencia.
- TEICHERT, M. (1975): “Osteometrische Untersuchungen zur Berechnung der Widerristhöhe bei Schafen”. En A. T. CLASON (ed.), *Archaeozoological studies: 51-59*. Elsevier. Amsterdam.
- THÉRY PARISOT, I.; CHABAL, L. y CHRZAVZEZ, J. (2010): “Anthracology and taphonomy, from wood gathering to charcoal analysis. A review of the taphonomic processes modifying charcoal assemblages in archaeological context”. *Palaeogeography, Palaeoclimatology, Palaeoecology*, 291(1-2): 142-153.
- TOLEDO, V. M. (1981): “Intercambio ecológico e intercambio económico en el proceso productivo primario”. En L. LAFF (ed.), *Biosociología y articulación de las ciencias: 115-147*. UNAM. México.
- TOLEDO, V. M. (1993): “La racionalidad de la economía campesina”. En E. SEVILLA y M. GONZÁLEZ DE MOLINA (ed.), *Ecología, campesinado e historia. Genealogía del poder*, 22: 197-218. Ediciones de la Piqueta. Madrid.
- TOLEDO, V. M.; ARGUETA, A. y ROJAS, P. (1976): “Uso múltiple del ecosistema: estrategias de ecodesarrollo”. *Ciencia y desarrollo*, 11: 33-39.
- TORREGROSA, P.; JOVER MAESTRE, F. J. y LÓPEZ SEGUÍ, E. (2014): “Galanet (Elche): un nuevo yacimiento prehistórico en la margen izquierda del barranco de San Antón”. En F. J. JOVER MAESTRE, P. TORREGROSA GIMÉNEZ y G. GARCÍA ATIÉNZAR (ed.), *El Neolítico en el Bajo Vinalopó (Alicante, España): 129-152*. BAR International Series 2646. Archaeopress. Oxford.
- TORREGROSA, P. y LÓPEZ SEGUÍ, E. (2016): “Galanet (Elche, Alicante). Nuevas evidencias de ocupación humana del Camp d'Elx durante el Neolítico final”. *MARQ. Arqueología y Museos*, 7: 17-40.
- TUNG, B. (2013): “Building with Mud: An Analysis of Architectural Materials at Çatalhöyük”. En I. HODDER (ed.), *Substantive technologies at Çatalhöyük: reports from the 2000-2008 seasons*. Çatal Research Project vol. 9. British Institute of Archaeology at Ankara, Monograph No. 48.
- UBELAKER D. H. (2007): “Enterramientos humanos, excavación, análisis interpretación”. *Munibe*, 24: 200.
- USCATESCU, A. (1992): *Los botones de perforación en “V” en la Península Ibérica y las Baleares durante la Edad de los Metales*. Ed. Foro. Madrid.
- VALERA, A. C.; SCHUHMACHER, Th. X. y BANERJEE, A. (2015): “Ivory in the Chalcolithic enclosure of Perdígões (South Portugal): the social role of an exotic raw material”. *World Archaeology*, 47-3: 390-413.
- VARGAS, I. (1985): “Modo de vida: categoría de las mediaciones entre la formación social y cultural”. *Boletín de Antropología Americana*, 12: 5-16. México.
- VARGAS, I. (1990): *Arqueología, ciencia y sociedad*. Abre Brecha Editorial. Caracas.
- VELASCO, J. y ESPARZA, A. (2017): “Muertes ritualizadas en la Edad del Bronce de la península Ibérica: un enterramiento inusual en Los Rompizales (Quintanadueñas, Burgos)”. *Munibe Antropología-Arkeologia*, 67: 75-103. doi: 10.21630/maa.2016.67.04
- VELOZ MAGIOLO, M. (1984): “La arqueología de la vida cotidiana: matices, historia y diferencias”. *Boletín de Antropología Americana*, 10: 5-22.

- VERNET, J. L.; OGEREAU, P.; FIGUEIRAL, I.; MACHADO, C. y UZQUIANO, P. (2001): *Guide d'identification des charbons de bois préhistoriques et récents. Sud-Ouest de l'Europe: France, Péninsule Ibérique et Îles Canaries*. CNRS Éditions. Paris.
- VIÑUALES, G. M.; MARTINS NEVES, C. M.; FLORES, M. y SILVIO RÍOS, L. (2003): *Arquitecturas de tierra en Iberoamérica*. Programa Iberoamericano de Ciencia y Tecnología para el Desarrollo (CYTED)-Subprograma XIV Tecnología para Viviendas de Interés Social (HABYTEd)-Habiterra-Proterra. Salvador.
- VOLHARD, F. (2010): *Lehmausfachungen und Lehmpütze. Untersuchungen historischer Strohlehme*, Fraunhofer IRB Verlag. Stuttgart.
- YLL, E. I.; CARRIÓN, J. S.; PANTALEÓN-CANO, J.; DUPRÉ, M.; LA ROCA, N.; ROURE, J. M. y PÉREZ-OBIOL, R. (2003): "Palinología del Cuaternario reciente en la Laguna de Villena (Alicante)". *Anales de Biología* 25: 65-72.
- WOLF, E. (1971): *Los campesinos*. Labor. Barcelona.
- WOOTTON, R. J. (1990): *Ecology of Teleost fishes*. Chapman and Hall. Londres.
- WRIGHT, G. R. H. (2009): *Ancient Building Technology, Vol. 3: Construction*. Brill. Leiden.
- ZAFRA DE LA TORRE, N. (1991): "Excavaciones arqueológicas en el Cerro del Alcázar (Baeza, Jaén). Campaña de 1989, Informe previo". *Anuario Arqueológico de Andalucía 1989*, III: 328-337.
- ZAFRA DE LA TORRE, N. y PÉREZ BAREAS, C. (1992): "Excavaciones arqueológicas en el Cerro del Alcázar (Baeza, Jaén). Campaña de 1990, Informe preliminar", *Anuario Arqueológico de Andalucía 1990*, III: 294-303.
- ZAMORA MERCHÁN, M. (2006): "Visibilidad y SIG en Arqueología: mucho más que ceros y unos". En I. GRAU MIRA (ed.), *La Aplicación de los SIG en la Arqueología del Paisaje*: 41-54. Universidad de Alicante. Alicante.
- ZAPATA, L. y FIGUEIRAL, I. (2003): "Carbones y semillas en los yacimientos dolménicos: posibilidades y límites del análisis arqueobotánico". En R. BUXÓ y R. PIQUÉ (ed.), *La recogida de muestras en arqueobotánica: objetivos y propuestas metodológicas. La gestión de los recursos vegetales y la transformación del paleopaisaje en el Mediterráneo occidental*: 55-65. Museu d'Arqueologia de Catalunya. Barcelona.
- ZAPATA, L. y PEÑA CHOCARRO, L. (2013): "Macrorrestos vegetales arqueológicos". En M. GARCÍA DIEZ y L. ZAPATA (ed.), *Métodos y Técnicas de análisis y estudio en arqueología prehistórica. De lo técnico a la reconstrucción de los grupos humanos*: 303-314. Universidad del País Vasco. Vitoria.
- ZEDER, M. A. y LAPHAM, H. A. (2010): "Assessing the reliability of criteria used to identify postcranial bones of sheep, *Ovis*, and goats, *Capra*". *Journal of Archaeological Science*, 37: 2887-2905.
- ZEDER, M. A. y PILAAR, S. E. (2010): "Assessing the reliability of criteria used to identify mandibles and mandibular teeth in sheep, *Ovis*, and goats, *Capra*". *Journal of Archaeological Science* 37: 225-242.