

Los instrumentos líticos en la vida cotidiana de Caramoro I

Francisco Javier Jover Maestre y Sergio Martínez Monleón

INTRODUCCIÓN

En los asentamientos argáricos suele ser habitual la documentación de una amplia gama de útiles elaborados sobre distintos tipos de rocas empleados en numerosos menesteres. Los primeros estudios publicados en el siglo XIX, ya destacaron la presencia de un buen número de artefactos líticos entre las evidencias materiales, en especial, de los instrumentos de molienda (Moreno, 1942 [1870]). Fueron los hermanos Siret (1890), los que, de forma sistemática, pusieron en evidencia su trascendencia en las prácticas y economía de los grupos campesinos de la Edad del Bronce. Sin embargo, hubo que esperar a la década de 1950 para encontrar la primera publicación específica sobre la caracterización tipológica de los útiles y las armas de El Argar (Cuadrado, 1950), y, treinta años después, a la tesis doctoral de V. Lull (1983: 219-220, 420-424), para disponer de un trabajo de análisis integral en el que se destacaba y se reflexionaba sobre la importancia de los objetos líticos como instrumentos de producción agrícola.

En los últimos años, el desarrollo de diversos proyectos de investigación que han tenido como eje central el estudio de la sociedad argárica en su globalidad, ha posibilitado reconocer la importancia que entre los complejos artefactuales tuvieron los instrumentos líticos (Risch, 1995, 1998; 2002; Martínez y Risch, 1999; Delgado Raack, 2008; 2013a; Afonso, 2000; Carrión, 2000; Jover, 1997; 2014), pero también en otras zonas próximas como el área del Levante de la península ibérica (De Pedro, 1985; Jover, 1997; 1998a; 1998b; 1998c; 2008; 2009), iniciándose en ambos espacios, los primeros estudios de carácter traceológico (Jover, 1997; Jover *et al.*, 2019; Clemente *et al.*, 1999; Gibaja, 1999; 2002; 2003; Risch, 2002; Delgado Raack, 2008; 2013a; 2013b).

En las diferentes líneas de investigación emprendidas, los planteamientos teóricos y metodológicos aplicados han venido mostrando la relación directa que se puede establecer, como hipótesis de funcionalidad probable, entre la forma y la función de cada grupo de objetos. Así, los instrumentos líticos, en especial,

los destinados al consumo productivo, participaron en numerosos procesos de trabajo –labores agrícolas, producción de instrumental óseo, labores metalúrgicas, etc.–, y ocuparon un lugar central en tareas de procesado de alimentos (Carrión, 2000; Risch, 2002; Jover, 2008; Delgado Raack, 2013a; Jover, 2014). Además, el análisis de su producción y su participación en otras labores permite deducir aspectos relacionados con la organización social del trabajo, al haber sido elaborados siguiendo una serie de procesos de trabajo lógica y secuencialmente establecidos, que implicaron desde la localización de los recursos naturales potenciales, la obtención de los soportes, los procesos de manufactura y consumo, hasta su transporte, almacenamiento, mantenimiento y desecho en cualquiera de los momentos del ciclo producción-consumo (Marx, 1981; Jover, 1999a).

El estudio que aquí presentamos sobre el instrumental lítico de Caramoro I es un nuevo caso de estudio aunque con limitaciones severas. La escasa información disponible sobre el contexto de aparición de la mayor parte de los útiles líticos recuperados en las antiguas excavaciones realizadas en Caramoro I, así como el hecho de que el número de efectivos se ha visto reducido considerablemente al no haberse conservado buena parte de los mismos en los fondos del MAHE, son algunos de los problemas que reducen, considerablemente, las inferencias deducibles de su estudio. Estas dificultades no impiden, por otro lado, clasificar e incluso proponer algunas hipótesis para el conjunto de los objetos recuperados de las antiguas excavaciones, junto a los obtenidos en las intervenciones efectuadas en 2015 y 2016.

EL REGISTRO ARTEFACTUAL LÍTICO DE CARAMORO I

El presente trabajo parte de la idea de considerar que prácticamente la totalidad de los artefactos líticos fueron instrumentos de trabajo (Semenov, 1981), así como preformas o desechos

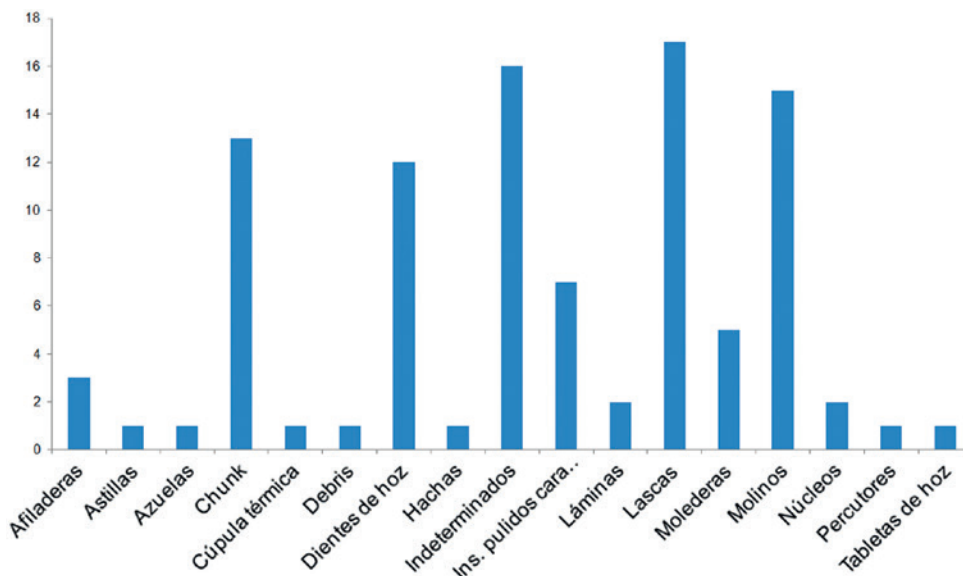


Figura 12.1. Representación porcentual de los grupos tipológicos de los objetos líticos documentados en las antiguas excavaciones en Caramoro I.

relacionados con su producción. Partiendo de esta idea, se pretende representar los diferentes procesos de trabajo en los que pudieron participar, pudiendo, de este modo, concretar las labores que de forma habitual serían efectuadas en las distintas estancias del asentamiento.

El conjunto de procesos de trabajo relacionados con la producción lítica que pretendemos representar, pueden ser observados a través de las diferentes unidades de observación y análisis. Ante la imposibilidad de reconocer áreas de actividad en las excavaciones de Caramoro I, debemos partir necesariamente, de la información implícita en los objetos –como productos–, para, en algunos casos, complementarla con la limitada información contextual obtenida en las excavaciones antiguas y de las labores efectuadas en 2015 y 2016. Los criterios seguidos para el estudio del conjunto son los mismos que los propuestos y explicitados en trabajos previos (Jover, 2008; 2014), por lo que no consideramos necesario insistir en ellos.

EL REGISTRO ARTEFACTUAL

El conjunto de evidencias líticas analizadas asciende a un total de 155 efectivos. En las excavaciones efectuadas entre 1981 y 1993 en Caramoro I se documentaron un total de 100 objetos líticos. De este conjunto, 67 piezas corresponden a productos líticos tallados sobre sílex, mientras que el resto –33– son bloques o cantos sin modificar –con o sin señales de uso–, soportes desbastados, piqueteados y/o pulidos. A este reducido conjunto, claramente disminuido durante el proceso de excavación efectuado en su momento, fruto de únicamente la selección de las piezas completas o singulares –mucho más evidente en el caso de los instrumentos de molienda–, debemos sumar los 55 objetos documentados en los trabajos desarrollados en los espacios A, B, C, D y E en 2015 –35– y A y testigo B en 2016 –20–. De ellos, 28 son evidencias relacionadas con la talla del sílex, que sumados a las 67 piezas de anteriores excavaciones, queda patente que la mayor parte del registro artefactual corresponde a restos de talla e instrumentos líticos tallados en sílex –95 efectivos, 61,29 % sobre un total de 155 evidencias.

DISTRIBUCIÓN POR GRUPOS TIPOLÓGICOS Y MATERIAS PRIMAS

En el conjunto artefactual recuperado se incluyen soportes de diferentes litologías en los que no se observa ninguna modificación ni desbastado; los obtenidos por procesos de talla, así como los desbastados, piqueteados y pulidos. Dentro de los grupos tipológicos diferenciados, se ha distinguido entre los productos líticos tallados –nódulos, núcleos, lascas, indeterminados y productos retocados (dientes de hoz, tabletas de hoz y denticulados)–, junto a los bloques desbastados, piqueteados y/o pulidos –alisadores, afiladeras, bloques desbastados o sin desbastar, cantos, instrumentos pulidos de cara plana –entre los que incluimos fragmentos y/o esquirla pulida–, instrumentos de molienda y triturado – molinos, molederas, morteros y mano de mortero–, percutores y placas con o sin perforación. Por su parte, las materias primas identificadas han sido variadas, aunque habituales en el contexto regional. A grandes rasgos cabe destacar la presencia de areniscas, calizas, conglomerados y microconglomerados, cuarcitas, diabasas/metabasitas, micaesquistos y sílex.

Observando la relación entre tipos líticos y materias primas, recogido en las tablas 12.1 y 12.2, destaca la presencia de restos líticos y útiles tallados en sílex –95 piezas–, mientras que el resto de soportes –60– presenta señales de desbastado, piqueteado y/o pulidos, aunque en su mayor parte corresponden a fragmentos de instrumentos. Los ejemplares registrados durante las excavaciones de R. Ramos Fernández ascienden a 61 objetos, mientras que los procedentes de las intervenciones de A. González Prats y E. Ruiz Segura suman 39 (fig. 12.1).

En relación con la distribución espacial de los objetos documentados en las antiguas excavaciones contamos con alguna información contextual. De los 100 soportes líticos, 13 fueron documentados en la habitación A; 2 en la B; 1 en la zona de contacto entre la habitación B y D; 3 fueron recuperados en la habitación C; 6 fueron documentados en la D; 5 fueron registrados en la E; 1 en la habitación I; 1 fue recuperado en el espacio K y 48 tienen una procedencia indeterminada dentro del asentamiento.

Tabla 12.1. Relación entre grupos tipológicos y materias primas de los materiales de las antiguas excavaciones depositados en el MAHE.

	Arenisca	Caliza	Congomerado / Microconglomerado	Cuarcita	Diabasas / Metabasitas	Esquistos	Sílex	Total	%
Afiladeras/ alisadores					3			3	3
Astillas							1	1	1
Azuelas					1			1	1
Chunks/ Indeterminados							13	13	13
Cúpula térmica							1	1	1
Debris							1	1	1
Dientes de hoz							12	12	12
Hachas					1			1	1
Indeterminados							16	16	16
Ins. pulidos cara plana	3	3				1		7	7
Láminas							2	2	2
Lascas							18	18	18
Molederas			5					5	5
Molinos			15					15	15
Núcleos							2	2	2
Percutores				1				1	1
Tabletas de hoz							1	1	1
Total	3	3	20	1	5	1	67	100	100
%	3	3	20	1	5	1	67	100	

Tabla 12.2. Relación entre grupos tipológicos y materias primas de los materiales de las labores efectuadas en 2015 y 2016.

	Arenisca	Caliza	Congomerado / Microconglomerado	Cuarcita	Diabasas / Metabasitas	Esquistos	Sílex	Total	%
Bloque pulido			2		1			3	5,45
Cantos modificados				1				1	1,81
Cantos sin modificados		5	1					6	10,9
Chunk/ Indeterminados							3	3	5,45
Cúpula térmica							2	2	3,64
Debris							2	2	3,64
Denticulado							1	1	1,81
Diente de hoz							1	1	1,81
Hacha					1			1	1,81
Lascas							15	15	27,27
Molederas			6					6	10,9
Molinos			9					9	16,36
Núcleos/nódulos							3	3	5,45
Percutores/maza				1			1	2	3,64
Total		5	18	2	2		28	55	100
%		9,09	32,74	3,64	3,64		50,90	100	

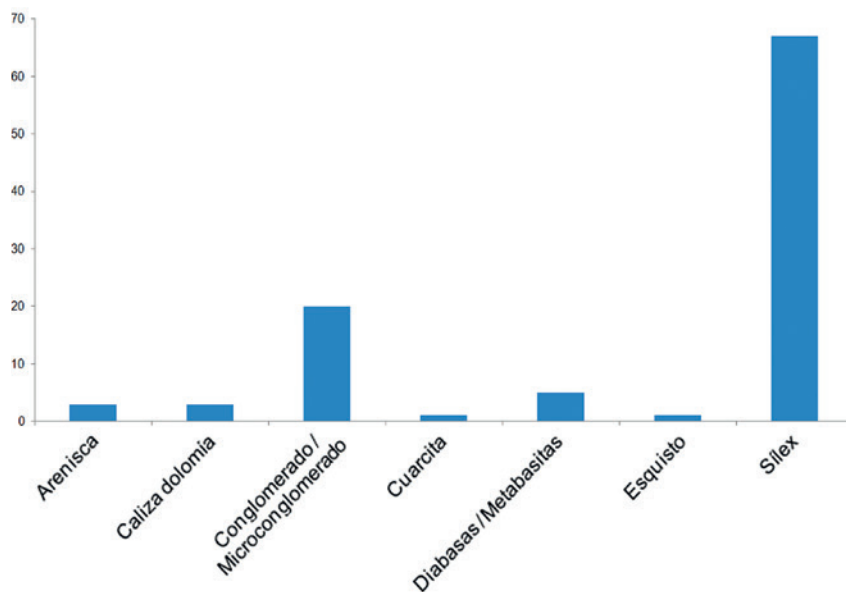


Figura 12.2. Relación entre grupos tipológicos y materias primas de los materiales de las labores efectuadas en 2015 y 2016.

De igual modo, en los trabajos efectuados en 2015 y 2016 se pudo constatar una amplia distribución de los objetos líticos, tanto en las distintos espacios señalados, como también formando parte como mampuestos en distintos contrafuertes murarios y paramentos. Ahora bien, el conjunto más destacado fue el documentado en la estancia A, donde, como basura *de facto* del nivel más antiguo de ocupación del asentamiento –UUEE 1005 y 1007– se recuperaron, junto a otros tipos de objetos como 4 vasijas, pesas de telar, punzones óseos y caparazones marinos, un conjunto de 13 instrumentos líticos, entre los que cabe citar, varios cantos calizos y de cuarcita, un percutor de sílex, 2 lascas de sílex, una moledera, un fragmento de molino, un bloque de diabasa pulida y un hacha pulida. Por tanto, de todo el conjunto parece evidente que en la estancia A existía una importante presencia de instrumentos líticos, superior en número al resto. Junto a este conjunto también debemos señalar la documentación en distintos espacios de fragmentos de molinos y molederas, además de un diente de hoz, un denticulado y un variado conjunto de lascas y de restos de talla en el espacio D, lo que viene a significar que las labores de talla serían efectuadas en este espacio, pero no de modo exclusivo.

Por otro lado, dentro de los grupos tipológicos se han distinguido entre los productos líticos tallados –núcleos, astillas, chunks/indeterminados, cúpulas térmicas, debris, lascas (completas y fragmentadas), láminas fragmentadas y productos retocados (dientes de hoz y tabletas de hoz)–, junto a bloques desbastados, piqueteados y/o pulidos –azuelas, afiladeras, hachas, instrumentos pulidos de cara plana, instrumentos de molienda y triturado, y percutores/maza.

Las materias primas más recurrentemente empleadas fueron el sílex, seguida de los microconglomerados-conglomerados y, en menor medida, las diabasas/metabasitas, areniscas, calizas dolomías, cuarcitas y, puntualmente, esquistos de clara procedencia alóctona (fig. 12.2). Así, el sílex tiene una estricta relación con las labores de talla, los microconglomerados y conglomerados fueron empleados exclusivamente para la manufactura

de instrumentos de molienda y triturado, las diabasas/metabasitas para el trabajo de la madera y labores de afilado por fricción, las cuarcitas para la percusión sobre materias primas blandas, mientras que las areniscas, las calizas y los esquistos están relacionados con labores de abrasión.

LOS GRUPOS ARTEFACTUALES

Por otro lado, los grupos artefactuales reconocidos en Caramoro I no difieren de los documentados habitualmente en otros yacimientos argáricos o del ámbito valenciano (Jover, 1997; Risch, 2002, Delgado Raack, 2008; 2013a; 2013b). Entre los productos tallados se han registrado nódulos de sílex, núcleos, lascas, dientes de hoz, una tableta de hoz y un denticulado, también sobre lasca. Y entre el conjunto de instrumentos macrolíticos están presentes los alisadores y afiladeras, instrumentos de molienda, morteros, cantos con o sin señales de uso, bloques desbastados o no, hachas y azuelas, instrumentos pulidos de cara plana fracturados –o lascados de éstos– y percutores /mazas. Es destacable, en el conjunto, la presencia de restos de talla de sílex, cuyas estrategias debieron estar orientadas a la elaboración de dientes de hoz, dada la documentación de tabletas de hoz como paso previo a su definitiva conformación. Tampoco se puede olvidar el amplio volumen de molinos, molederas, percutores –sin incluir algunos bloques desbastados que también pudieron ser usados como percutores– y alisadores/afiladeras.

Uno de los aspectos más reseñables es la ausencia de instrumentos pulidos con filo de tipo atizadores, lascas y quicios (Ayala, 1991; Delgado-Raack, 2013a), brazales de arquero y placas de escaso espesor, presentes con cierta asiduidad en los yacimientos argáricos de la Vega Baja del Segura y ámbito argárico en general. Pero tampoco se han documentado yunques, martillos y grandes mazos, relacionados en algunas publicaciones con los trabajos metalúrgicos (Risch, 2002; Delgado-Raack, 2013a; 2013b).

LAS LABORES DE TALLA

El conjunto artefactual más destacado, como ya hemos señalado, es la presencia de restos de talla asociados a la producción de dientes de hoz. Más del 61 % de las evidencias corresponden a esta actividad. La distribución espacial de restos es muy amplia, habiéndose documentado tanto en distintas estancias del asentamiento, como en su zona exterior. De su análisis se pueden extraer algunas apreciaciones de interés que pasamos a detallar.

LOS BLOQUES DE MATERIA PRIMA

A lo largo de las distintas intervenciones arqueológicas han sido documentados, al menos, 4 núcleos y un nódulo. Parece evidente que para las labores de talla fueron seleccionados nódulos de sílex pequeño tamaño, de tonos marrones y grisáceos preferentemente. La presencia de un bloque sin tallar y de núcleos extremadamente agotados –31 x 35 x 26 mm y 41 x 30 x 18 mm– es un indicador de que mediante laboreos superficiales efectuados en el entorno del yacimiento y a lo largo de los márgenes del río Vinalopó serían seleccionados diversos bloques para su traslado al asentamiento. De su documentación en los espacios D, E y también como desecho en la zona de la plataforma F –UE 1805–, unido a una amplia dispersión de los productos de talla, se puede inferir que su talla sería llevada a cabo en distintas estancias del asentamiento, sin que se pueda determinar la existencia de un lugar específico.

LOS PRODUCTOS DE LASCADO

Las labores de talla efectuadas dejaron todo un conjunto de fragmentos de sílex de pequeño tamaño –astillas, chunks/indeterminados, cúpulas térmicas, debris e indeterminados–, que no constituyen el objetivo de los procesos de talla, pero que se generarían como consecuencia directa de éstos y de su proximidad a fuentes a calor –en el caso de las cúpulas y astillados térmicos.

Las astillas son aquellas lascas de tamaño muy reducido, que presentan todas las características de una lasca, pero que son consideradas habitualmente como desechos de talla y se suelen englobar dentro de un conjunto más amplio denominado debris. La única astilla identificada en el yacimiento fue registrada en la habitación C, sobre un sílex de tono grisáceo. Otros ejemplares que hemos identificado como debris proceden del espacio D, al igual que algunas esquirlas térmicas. Una de las cúpulas térmicas identificadas se encontraba en el espacio E, asociada al nivel de incendio registrado, con unas dimensiones de 21 x 17 x 3 mm.

Los chunks o indeterminados son pequeños bloques de materia prima amorfos, que se suelen generar como consecuencia de los procesos de talla. Durante las excavaciones realizadas en el yacimiento se recuperaron un conjunto de 32 chunks/indeterminados, sobre un sílex grisáceo y, en menor medida, marrón, casi todos de 3º, menos en un caso que es de 2º orden. Presentan unas dimensiones en torno a los 20-25 x 15-20 x 5-10 mm. En cuanto a su distribución, 5 se hallaron en el espacio A, otros 8 en el D, 1 en el J y 2 tienen una procedencia indeterminada.

Lascas

De los 95 soportes sobre sílex, 33 son lascas o lascas fracturadas,¹ todas de sílex, con un dominio de los tonos marrones claros y grisáceos. No obstante, también hay una lasca de tono blanquecino, verde grisáceo y otra de tono negruzco. Muestran

una morfología de tendencia pseudotriangular y dimensiones muy variadas que oscilan desde la más pequeña de 8 x 16 x 4 mm hasta la más grande de 63 x 51 x 18 mm. Los talones son en su mayoría lisos, con algún ejemplo de corticales, diedros o lascas con el talón suprimido. Entre el repertorio están presentes, tanto las de 3º orden, como las de 2º y 1º orden. La presencia de 2 soportes completos de 1º orden y otros 6 de 2º, es indicativo, junto a la presencia de núcleos agotados, de que las labores de talla se realizarían en las mismas áreas residenciales, lo cual contrasta con lo planteado por otros investigadores para yacimientos de la cuenca de Antas y del Almanzora (Gibaja, 2003: 124). Así se podría validar dicha hipótesis con la presencia de un conjunto de 7 lascas en el espacio A, 1 en el B, 1 en el espacio de contacto entre B y D, 2 en C, 12 en el espacio D, 3 en E y 1 en el pasillo o espacio K. El resto carecen de contexto.

Láminas

Únicamente se han documentado dos láminas de sílex, ambas de 3º orden y sin contexto, procedentes de las antiguas excavaciones. Presentan unas dimensiones en torno a los 45 mm de longitud, 10-20 mm de anchura y 3-4 mm de espesor. La lámina CMI-1304 está elaborada sobre un sílex grisáceo, mientras la otra está facturada y elaborada sobre un sílex melado de grano muy fino. No hay ninguna evidencia que permita contemplar que su producción se pudo llevar a cabo en el asentamiento, por lo que consideramos, que estos ejemplares pueden ser un reclamo de algún contexto arqueológico próximo de época calcolítica, como puede ser Kalathos o el Promontori. La ausencia de indicios de producción laminar en los contextos argáricos del Bajo Vinalopó y Bajo Segura es una constante y solamente en aquellos yacimientos con ocupaciones campaniformes podría considerarse la presencia, en niveles antiguos de este tipo de soportes. Su presencia en la superficie de enclaves próximos haría fácil su aprovechamiento directo.

LOS PRODUCTOS RETOCADOS

Los soportes modificados mediante retoque ascienden a 15. Trece de ellos pueden ser considerados como dientes de hoz (fig. 12.3), mientras que los soportes restantes, son una tableta de hoz hallada en el espacio B, realizada a partir de un proceso de desbastado por percusión en un sílex de tono marrón oscuro de 3º orden, con unas dimensiones de 27 x 21 x 11 mm; y una lasca denticulada en procedente de la zona D y recuperada en los trabajos efectuados en 2015.

Los dientes de hoz presentan una forma trapezoidal, junto a alguno de tendencia rectangular. Están elaborados sobre lasca, siendo el sílex predominante de tonalidad grisácea, aunque también hay algún ejemplar sobre un sílex melado o marrón claro de grano muy fino, y uno de tonalidad negruzca. Sus dimensiones no sobrepasan los 40 mm de longitud, entre 15 y 20 mm de anchura y de 5 a 8 mm de espesor. También se emplean soportes de 2º orden en su elaboración –1–, pero fundamentalmente de 3º. Solo dos de los ejemplares presentan lustre en el filo, mientras la mayoría no presentan señales de uso, encontrándose uno quemado y otros dos patinados.

¹ Dos ejemplares presentan fractura de Siret y una lasca está reflejada.

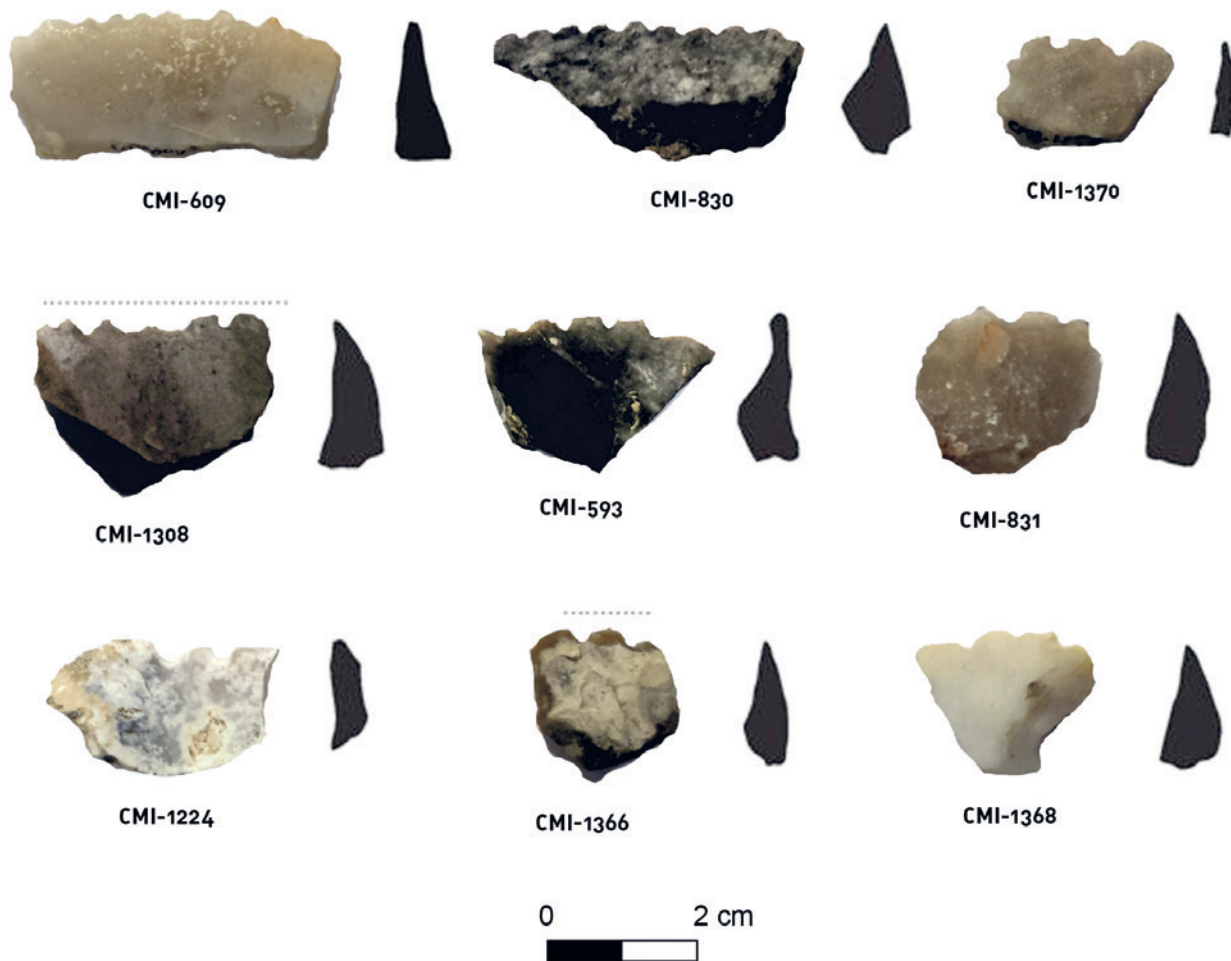


Figura 12.3. Conjunto de dientes de hoz probablemente documentados en el espacio A.

Los dientes de hoz –CMI-830 y CMI-831– fueron hallados en el espacio A y otro del espacio D en la actuación de 2015. Del resto de ejemplares no disponemos de información sobre su contexto de procedencia. Todos –menos uno– fueron recuperados durante las excavaciones de R. Ramos Fernández, por lo que es posible que todo el conjunto se encontrara en el espacio A durante alguna de sus fases constructivas. La ausencia de lustre en el filo de la mayoría de los ejemplares podría indicar la posible acumulación de estos productos modificados en el espacio A para su posterior utilización en labores de siega y/o triga, sin poder determinar si este proceso se realizó en alguna de los tres momentos de uso diferenciados en este espacio.

LOS PRODUCTOS PULIDOS Y/O DESBASTADOS

AFILADERAS/ALISADORES

Dentro de este grupo se han incluido 3 soportes elaborados sobre calizas, de morfología de tendencia ovalada, sección rectangular o irregular y con unas dimensiones en torno a

80 mm de longitud, entre 40 y 70 mm de anchura y unos 20 mm de grosor. Todas ellas suelen presentar alguna de sus facetas –caras o bordes– con superficies pulidas por fricción con otras materias primas. La afiladera o alisador CMI-940 presenta una fractura distal-lateral, mientras la CMI-611 presenta desconchados. En cuanto a su distribución espacial, dos se localizaron en la habitación A y de la otra desconocemos el contexto. El alisador de diabasa CMI-611 es un canto ovalado, de superficies muy pulidas de forma natural. Esta característica no lleva a considerar que su procedencia pudiera ponerse en relación con el litoral fruto del arrastre hacia la costa de algunos soportes procedentes del asomo de la isla de Tabarca.

AZUELAS

En este grupo tipológico se ha incluido una pieza –CMI-608– elaborada sobre roca ígnea (fig. 12.4). Presenta una morfología de tendencia ovalada, sección irregular y unas dimensiones de 92 x 59 x 25 mm. Desconocemos en que espacio fue hallada. La presencia de azuelas en yacimientos argáricos es habitual, al igual que el de hachas pulidas.

HACHAS

Entre el conjunto de soportes líticos han sido documentadas dos hachas pulidas –CMI-592 y UE 1007– elaboradas sobre diabasa-metabasita (fig. 12.5). Ambas son de morfología ovalada, sección ovoide, talón redondeado y unas dimensiones reducidas aunque mayores que las de la azuela –143 x 66 x 48 mm–. Una de las hachas fue hallada en la UE 1007 o nivel de incendio, sobre el pavimento 1002 de la estancia A. Esta pieza muestra señales claras de haber sido empleada en trabajos de percusión directa, al poder observarse claramente desconchados de distinta magnitud en el filo activo (fig. 12.7).

INSTRUMENTOS Y BLOQUES PULIDOS

Los diez objetos incluidos dentro de este grupo, corresponden a fragmentos de instrumentos pulidos elaborados sobre bloques de calizas o dolomías –3–, areniscas –3–, microconglomerado –2–, diabasas –1– y esquistos –1–. Presentan una morfología rectangular o irregular, con una sección rectangular y dimensiones muy variadas entre 57 y 140 mm de longitud, entre 58 y 66 mm de anchura y de 8 a 18 mm de grosor. Las elaboradas sobre arenisca parecer haber sido utilizadas como material abrasivo –una en el espacio D, otra en E y otra sin contexto–, mientras de las otras cuatro es más difícil determinar cuál sería su funcionalidad –cinco en el espacio A, una en el C y otra sin contexto.

MOLINOS Y MOLEDERAS

El grupo de molinos de mano y molederas o muelas móviles son el más numeroso en Caramoro I dentro del material macrolítico, junto con el conjunto de soportes resultado de la talla del sílex. Han sido documentados un total de 24 molinos o fragmentos de éstos y 11 molederas o fragmentos de éstas, lo que supone el 28,38% del total de evidencias. Su abundante presencia en los contextos argáricos y, en general, de la Edad del Bronce peninsular, son una constante. No debemos olvidar que las labores de molturación del grano de cereal y de otros productos sería realizado con este tipo de instrumentos. Quizás su importancia, además de poder determinar la distribución y el número de molinos en activo que pudo haber en cada uno de los momentos de uso del asentamiento, resida también, en determinar la existencia o no de molinos de gran tamaño, frente a los habitualmente y más abundantes, de pequeño tamaño, de manejo individual, y fácil transporte. A esta característica también debemos considerar el alto número de fragmentos de molino y molederas agotadas y reutilizadas como mampuestos en labores de construcción.

Los molinos documentados en Caramoro I, al igual que en otros muchos asentamientos, presentan prioritariamente una morfología tradicionalmente conocida como de tipo barquiforme. Todos ellos están elaborados sobre bloques de microconglomerados y conglomerados fosilíferos y/o calizos. Presentan en su cara de apoyo superficies piqueteadas de forma regularizada. Los objetos documentados en las intervenciones de 2015 y 2016 (figs. 12.7) y los 6 molinos fracturados procedentes las antiguas excavaciones se encuentran fracturados de forma transversal a la superficie activa en sus zonas mediales y distales, fruto del mayor desgaste generado, estando uno de ellos afectado por

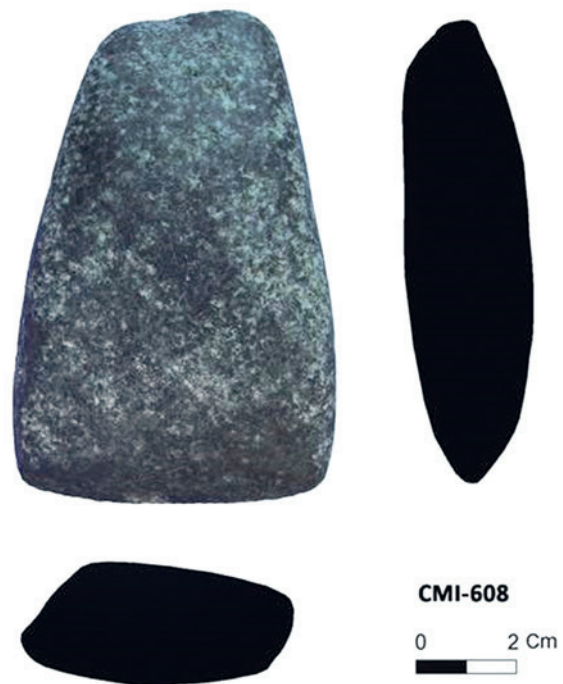


Figura 12.4. Azuela CMI-608. Excavaciones de R. Ramos Fernández.



Figura 12.5. Hacha pulida CMI-592.



Figura 12.6. Hacha pulida de diabasa de la UE 1007. Se puede observar los desconchados por uso presentes en el filo.

la acción térmica. Mientras los fragmentos menores presentan unas dimensiones en torno a 50 x 50 x 40 mm, los dos fragmentos de mayores dimensiones presentan unas dimensiones de 140 x 160 x 52 mm y 165 x 180 x 85 mm, respectivamente. Los fragmentos de molinos presentan una gran distribución espacial, habiéndose documentado en varios de los espacios interiores –A, B, C, D y E–, como empleado como mampuesto en alguna construcción –U2011– y desechado entre los sedimentos exteriores de amortización del antemural. De todos ellos destaca el fragmento de molino documentado en la UE 1005 de la estancia A, claramente asociado al abandono del primer momento de uso del asentamiento.

A este conjunto debemos añadir los 9 molinos hallados durante la excavación de R. Ramos Fernández (fig. 12.8), que no han sido localizados entre los fondos depositados en el MAHE, pero que conocemos gracias a los dibujos de éstos que se encontraban en la documentación del citado excavador. En cualquier caso, se trata de molinos de pequeño tamaño, cuyas dimensiones se sitúan entre los 343 y los 239 mm de longitud, 142 y 219 mm de anchura y un grosor variable entre 31 y 88 mm. Por tanto, se trata de molinos fácilmente transportables, de pequeño tamaño, empleados por una sola persona, cuyas dimensiones coinciden plenamente con las constatadas en otros asentamientos argáricos (Risch, 2002; Delgado Raack, 2013a). No hay ninguna evidencia que nos permita considerar la existencia de molinos de gran tamaño, es decir, molinos de algo más de 60 cm de longitud y al menos, 23-32 cm de anchura.

En cuanto a las molederas, se trata de instrumentos de menor tamaño que los molinos, unos con forma barquiforme para ser empleadas con dos manos, y, en algunos casos,

circular u oval para emplearse con una única mano. Para su elaboración también se emplearon microconglomerados y conglomerados. Del conjunto de molederas destacan dos piezas. Una documentada en la estancia A, UE 1005, asociada a vasijas cerámicas, fragmento de molino, pesas de telar, etc. y desligadas de la actividad humana como consecuencia de un incendio. Se trata de una moledera completa. De las antiguas excavaciones procede otra que se encontraba piquetaada de forma regular para su mejor sujeción con las manos. Las otras cuatro proceden de las excavaciones de R. Ramos Fernández y, al igual que los molinos, sólo las conocemos por los dibujos de este investigador. En cuanto a sus dimensiones, oscilan entre 166 y 90 mm de longitud; entre 101 y 78 mm de anchura y entre 45 y 36 mm de grosor.

CANTOS MODIFICADOS O SIN MODIFICAR

Al igual que en otros muchos yacimientos argáricos, los cantos modificados o sin modificar que presentan algún tipo de señales de haber sido empleados, son abundantes. En Caramoro I se han registrado un total de 6 cantos sin modificaciones elaborados sobre caliza y conglomerado, y un canto modificado, recortado en uno de sus extremos, sobre cuarcita. La mayor parte de los cantos fueron hallados en el proceso de excavación de los sedimentos conservados sobre el pavimento UE 1002 de la estancia A, y asociados a una enorme variedad de objetos cerámicos, líticos, óseos y de barro. Estos objetos, de pequeño tamaño y de uso manual, serían empleados con bruñidores o acciones similares, dado que no se observan en sus extremos señales de percusión directa.



Figura 12.7. Molinos documentados en distintos espacios durante las labores de excavación y limpieza efectuados en 2015. En el ángulo inferior derecho, un posible fragmento de mazo sobre roca ígnea.

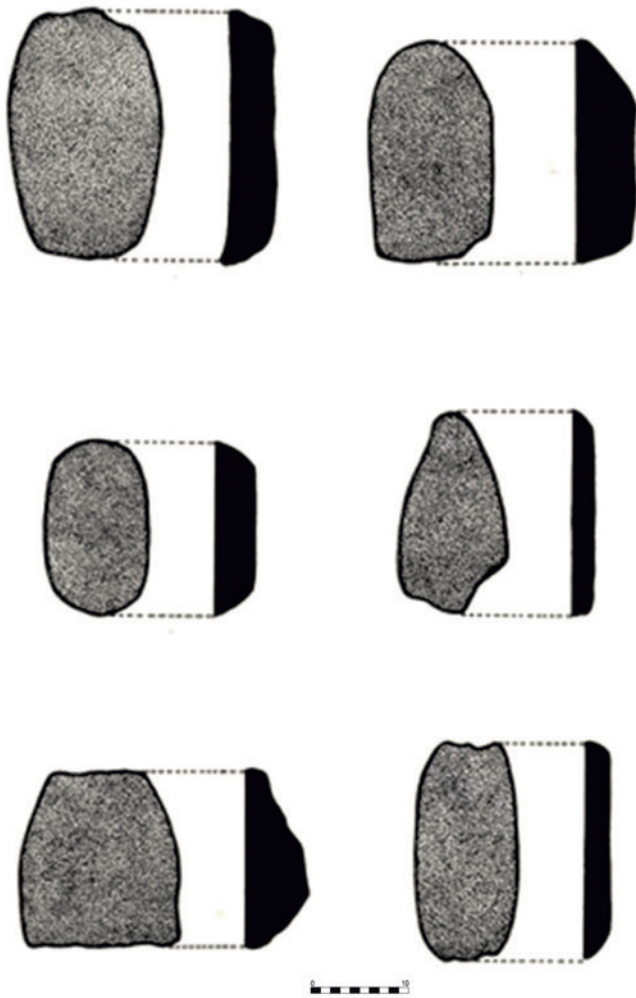


Figura 12.8. Conjunto de molinos procedentes de las excavaciones de R. Ramos Fernández según la documentación existente en el MAHE (dibujo: R. Ramos Fernández).

PERCUTORES

Bajo esta denominación se incluyen tres soportes. Dos de ellos, elaborados sobre cuarcita –CMI-610 (fig. 12.9) y UE1100 en la estancia B–, que presentan un extremo ligeramente redondeado, en el que se aprecian señales de desgaste por uso –desconchados– generados por la percusión directa sobre otras materias primas duras. La pieza más completa presenta unas dimensiones de 81 mm de longitud y 47 mm de anchura. La otra está fragmentada y podría tratarse de un percutor de tipo maza (ver fig. 12.7, abajo derecha).

La pieza restante es un percutor ovalado sobre sílex que presenta numerosas huellas de percusión en su superficie. Probablemente se trata de un percutor empleado en las labores de talla (fig. 12.10). Su contexto de aparición, al igual que otros muchos objetos es la estancia A y, en concreto, en la UE 1007 o nivel de incendio sobre el pavimento 1002 del primer momento de ocupación. Este tipo de percutores de sílex son habituales en los contextos arqueológicos. Están bien documentados en yacimientos como Cabezo Redondo o La Horna (Jover, 1997).

LA LITOLÓGIA DEL CORREDOR DE LA VEGA BAJA DEL SEGURA-BAJO VINALOPÓ Y LAS MATERIAS PRIMAS SELECCIONADAS EN CARAMORO I

A falta de una serie de prospecciones sistemáticas de tipo geoarqueológico que permitan concretar con mayor probabilidad la procedencia de las rocas seleccionadas, la cartografía del instituto geológico y minero de España (escala 1:50.000 en sus hojas de Fortuna (892), Elx (893), Orihuela (913) y Guardamar del Segura (914)), supone una buena base para aproximarnos a la litología del corredor de la Vega Baja del Segura-Bajo Vinalopó. La determinación de la variedad litológica manipulada en los diferentes momentos de la ocupación argárica de Caramoro I y su relación con la disponibilidad de rocas en el ámbito comarcal, facilitará, a modo de hipótesis, proponer cómo se habrían efectuado los procesos de abastecimiento y las estrategias de aprovisionamiento.

La geografía del corredor viene marcado por el contraste entre zonas montañosas de desarrollo destacado, especialmente, las sierras de Tabayá, Negra y Crevillente que sirven de límite septentrional a la fosa Intrabética, y los depósitos aluviales y abanicos o mantos de arroyada constituidos por el aporte de grandes cantidades de materiales desplazados de las zonas montañosas, como consecuencia de los fuertes procesos erosivos, enormemente acelerados en los últimos milenios. El resultado es un paisaje ciertamente agreste, surcado por una enorme cantidad de ramblas de gran desarrollo. Ello significa que, además de que existen afloramientos o depósitos primarios líticos situados en zonas elevadas de sierra, también podemos encontrar bloques o cantos desplazados en depósitos derivados, de difícil cuantificación y cartografiado a lo largo de los cursos de las numerosas ramblas descendientes situadas entre los ríos Chiclamo, Vinalopó, barranco de los Arcos o barranco de San Antón. Por tanto, atendiendo a las señales de rodamiento que presentan algunos soportes líticos, muchos de ellos pudieron ser obtenidos mediante la realización de laboreos superficiales.



Figura 12.9. Percutor CMI-610 procedente de las excavaciones realizadas en Caramoro I.



Figura 12.10. Percutor de sílex documentado en la UE 1007.

El primer paso, por tanto, es considerar qué materias primas fueron seleccionadas y manipuladas por los habitantes de Caramoro I. Así, se ha documentado la selección y uso del sílex para obtención de diversos instrumentos mediante labores de talla; microconglomerados y conglomerados para instrumentos de molienda y triturado; pequeños cantos calizos como alisadores, cuarcitas como alisadores, percutores y cantos sin claras señales de uso; areniscas en forma de placas para afilar; rocas ígneas básicas como metabasitas y diabasas para ser empleados como percutores, instrumentos pulidos con filo de tipo hacha y azuela y como bloques desbastados. Con todo, las rocas de las que habitualmente se aprovisionarían son de diferentes tipos y naturaleza, todas ellas presentes en el ámbito geológico más próximo: sílex, calizas, cuarcitas, areniscas, conglomerados y microconglomerados y diabasas-metabasitas (fig. 12.11).

Con la excepción del sílex, presente tanto en la misma banda de conglomerados donde se edificó Caramoro I (fig. 12.12), como especialmente aguas arriba, el resto de rocas no se localizan en el mismo promontorio, aunque la presencia de la mayor parte de ellas se puede encontrar en un radio de 5 km, mientras que las restantes las hacen a no más de 20-25 km.

Aunque el sílex parece proceder del entorno más inmediato, incluso fruto de su recolección en el mismo cauce del río Vinalopó, no se puede descartar que algunos soportes puedan proce-

der de lugares más alejados de las Terrazas del Vinalopó, o de la sierra de Crevillente. La proximidad del asentamiento calcolítico de Kalathos con sílex en su superficie, también se debería tener en cuenta como fuente potencial. No debemos olvidar en este sentido, la presencia de algunas láminas y de algunos sílex melados de grano fino, que pudieron ser obtenidos, ya tallados, de este yacimiento arqueológico situado a escasa distancia.

Del mismo modo, las cuarcitas también son frecuentes en la zona y pudieron ser obtenidas del lecho del cauce del río, de ramblas cercanas, e incluso de la misma banda de conglomerados.

Otras rocas bastante abundantes, de tipo sedimentarias como las areniscas, o los microconglomerados y conglomerados, empleadas como instrumentos de molienda y triturado, las encontramos, tanto en la banda de las sierras de Crevillente-Negra, como en los distintos barrancos paralelos al propio cauce del río Vinalopó o de éste mismo, por lo que mediante una simples tareas de laboreo superficial podrían ser obtenidos.

Por último, sólo queda comentar los asomos de rocas ígneas básicas, todos ellos de tipo masivo, como son las diabasas. Este tipo de rocas, asociadas a zonas con arcillas y yesos triásicos, aparecen como asomos en diversos puntos de este territorio, especialmente en las sierras de Orihuela y sierra de Abanilla. En concreto, se han señalado en la zona de la formación Mina, en el mismo Cabezo de la Mina, al sur de Orihuela, en las unidades Túnel, Orihuela y Redován (IGME, 1982: 37). Por el tamaño del asomo destaca el situado en la proximidad del cabezo de San Antón (Orihuela). El otro conjunto de afloramientos, algo más cercanos que los anteriores a Caramoro I –unos 20 km– lo encontramos en el Cabezo Negro (Albatera) (fig. 12.13). Pero también la misma isla de Tabarca situada a escasa distancia de la costa encontramos este tipo de rocas subvolcánicas, aunque su obtención se nos antoja algo más difícil al requerir de embarcaciones.

En definitiva, los diferentes tipos de rocas documentadas pudieron ser obtenidas y seleccionadas de diferentes afloramientos o depósitos derivados y/o primarios, ubicados a lo largo y ancho del corredor del Segura-Bajo Vinalopó, pero en especial de las estribaciones montañosas situadas en ambos márgenes del río Vinalopó. Por esta razón, aunque no se puede descartar que algunas rocas, como las diabasas y los esquistos pudiesen ser obtenidas a través de las relaciones de intercambio que establecieron con otros enclaves cercanos, la proximidad y abundancia de los recursos líticos seleccionados hace probable que fuesen obtenidas de forma directa. En este sentido, si tomásemos como referencia las propuestas efectuadas en otros trabajos sobre recursos líticos de yacimientos argáricos (Delgado-Raack, 2008; 2013a), donde se ha considerado que el territorio recorrido en aproximadamente en 2 horas, es decir unos 10 km, correspondería al entorno inmediato del asentamiento, y hasta unos 30 km de distancia, aproximadamente una jornada de distancia, como el área compartida por varias comunidades, se debería considerar que los recursos líticos presentes en Caramoro I fueron obtenidos, de forma habitual, mediante prácticas de autoabastecimiento o abastecimiento directo, y en el caso de las diabasas y esquistos a través de redes de intercambio con comunidades próximas. En cualquier caso, con independencia, de que esta hipótesis pueda ser validada con más y mejores datos, lo que sí es evidente es que no se han documentado rocas alóctonas, ajenas al ámbito litológico de la zona.

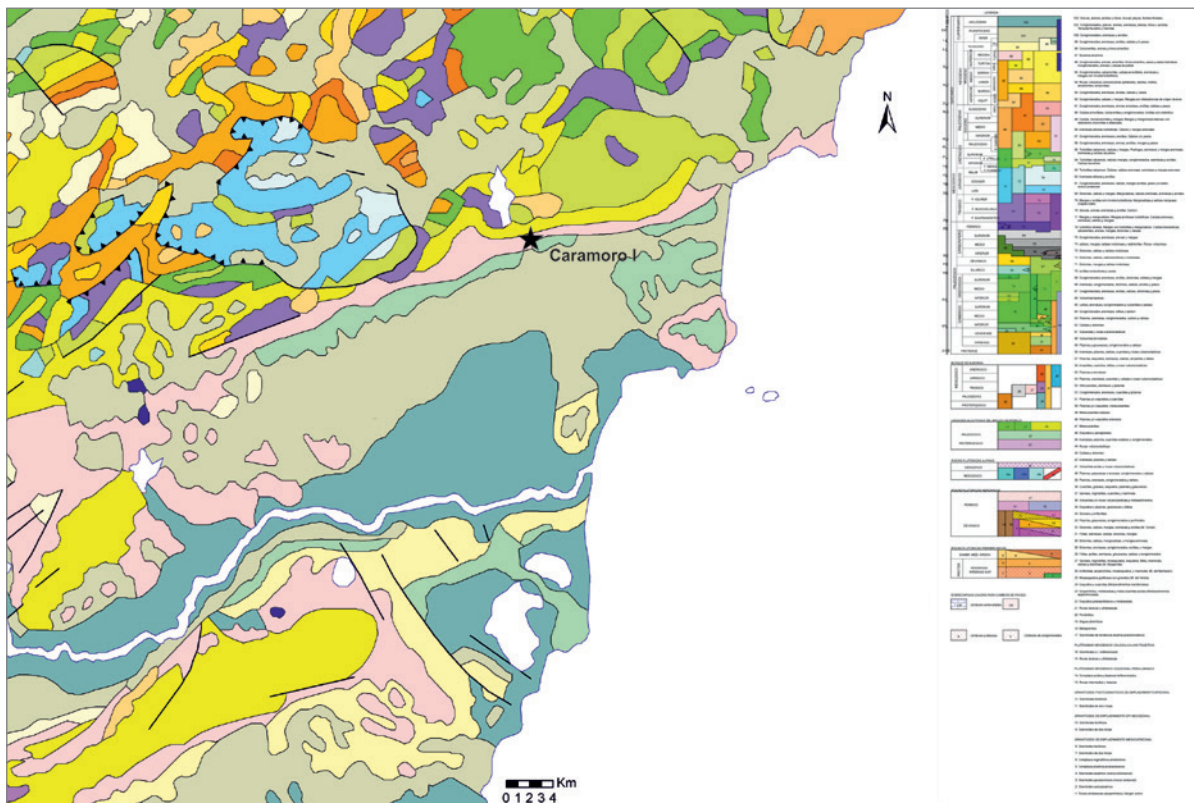


Figura 12.11. Mapa geológico con indicación de Caramoro I.

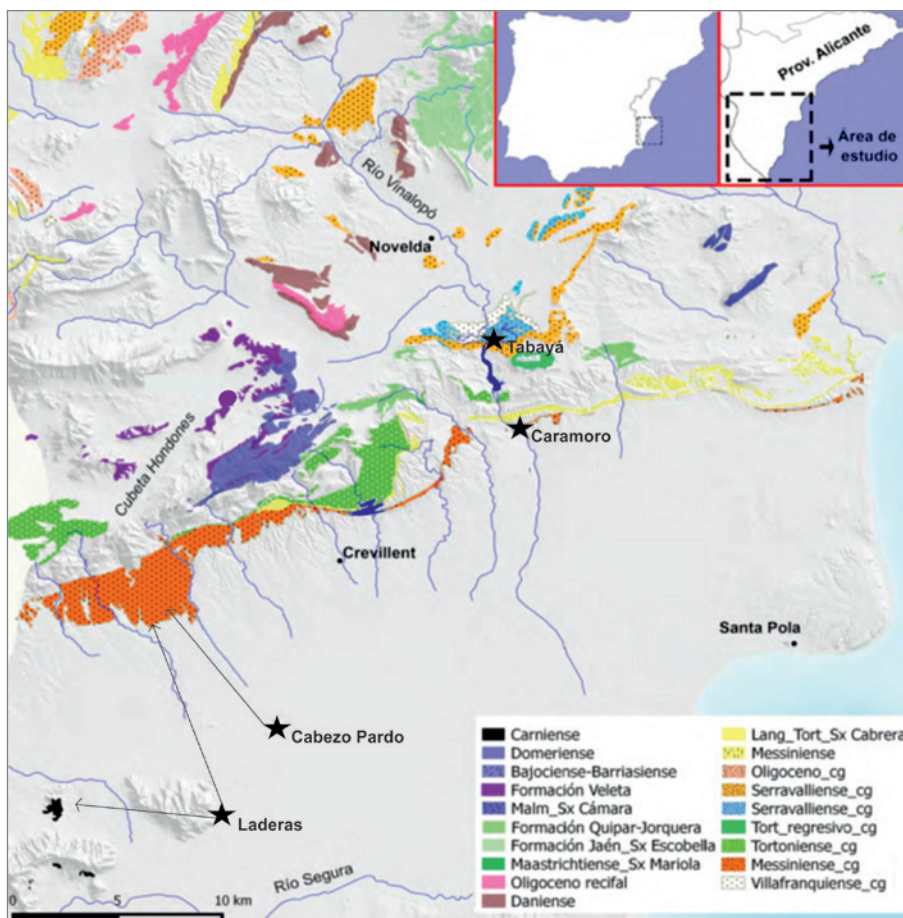


Figura 12.12. Mapa con indicación de las zonas con presencia de sílex. En el caso de Caramoro I destaca su ubicación sobre una banda Messiniense. La mayor parte del sílex procedería del entorno inmediato. Mapa elaborado a partir de Molina Hernández (2018).

Si validamos esta hipótesis y consideramos que la obtención de los recursos líticos se pudo llevar a cabo de forma directa mediante procesos de laboreo superficial, debemos inferir que la inversión laboral efectuada fue reducida. Con la realización de batidas superficiales en las zonas donde habitualmente se abastecieran, sería más que suficiente para cubrir las necesidades que en cada momento tuviese el conjunto del grupo humano de Caramoro I. Así, se harían diversas batidas para la recolección de nódulos de sílex, cantos de cuarcita y caliza, y bloques de diversos tamaños de areniscas, conglomerados y microconglomerados, sin olvidar, las diabasas o los esquistos presentes en la sierra de Abanilla y en cabezos próximos a la sierra de Callosa como puntos más próximos respectivamente.

Por lo que se deduce de las evidencias, las estrategias de gestión de los diferentes tipos de rocas fueron diversas. En el caso del sílex preferentemente se recolectaban nódulos que eran transportados al asentamiento para ser tallados, al parecer, en el interior de algunos edificios con actividades de carácter doméstico. Una estrategia similar concurre con los cantos de cuarcita y caliza, aunque, en este caso, su aprovechamiento no era para la talla, sino para su empleo como alisadores, afiladeras o percutores, la mayor parte sin modificar. A lo sumo, algunos de los cantos, en concreto, los de cuarcita empleados como percutores, eran modificados ligeramente, siendo acondicionados algunos de sus bordes o extremos mediante percusión para conseguir un mejor agarre manual.

Por otra parte, los bloques de diabasas/metabasitas serían recolectados en las proximidades de alguno de los asomos existentes en la sierra de Abanilla o de Orihuela. La distancia de los afloramientos al asentamiento es suficiente como para conside-

rar que su obtención se tuvo que efectuar de forma preferencial mediante redes de circulación de bloques de este tipo de rocas, o bien, como instrumentos ya elaborados.

Una inversión algo menor se tuvo que efectuar en la obtención de los bloques pétreos sobre los que se elaborarían los instrumentos de molienda. Aunque no debió ser fácil localizar bloques de conglomerados y microconglomerados de dimensiones considerables y morfología adecuada, su presencia en depósitos derivados a lo largo de los cauces del conjunto de ramblas que descienden de las sierras que delimitan la Vega Baja del Segura-Vinalopó, aseguran su obtención. Similar esfuerzo se tuvo que invertir en la conformación morfológica y métrica de los soportes mediante el desbastado y piqueteado –cuando así fue necesario– de la cara no activa, y en la adecuación de la superficie activa mediante el piqueteado. En Caramoro I no hay ninguna evidencia del proceso de desbastado ni de piqueteado, pero cabría esperar que los procesos de manufactura se efectuaran en la zona de asentamiento. En cualquier caso, la lógica hace considerar que, una vez embotados por el uso, las caras activas serían piqueteadas nuevamente en los mismos asentamientos, aunque no hay evidencias de desechos de su mantenimiento.

Con todo, los datos analizados permiten inferir que los habitantes de Caramoro I obtuvieron los recursos líticos necesarios para elaborar una amplia gama de útiles sin la necesidad de invertir grandes esfuerzos, básicamente mediante laboreos superficiales en lugares próximos al asentamiento y redes de circulación de corta distancia. Los costes de producción, también se redujeron, ya que buena parte de los soportes seleccionados se convirtieron en útiles sin haber sido modificados, o a lo sumo, con ligeros acondicionamientos o desbastados, aprovechando sus características naturales.

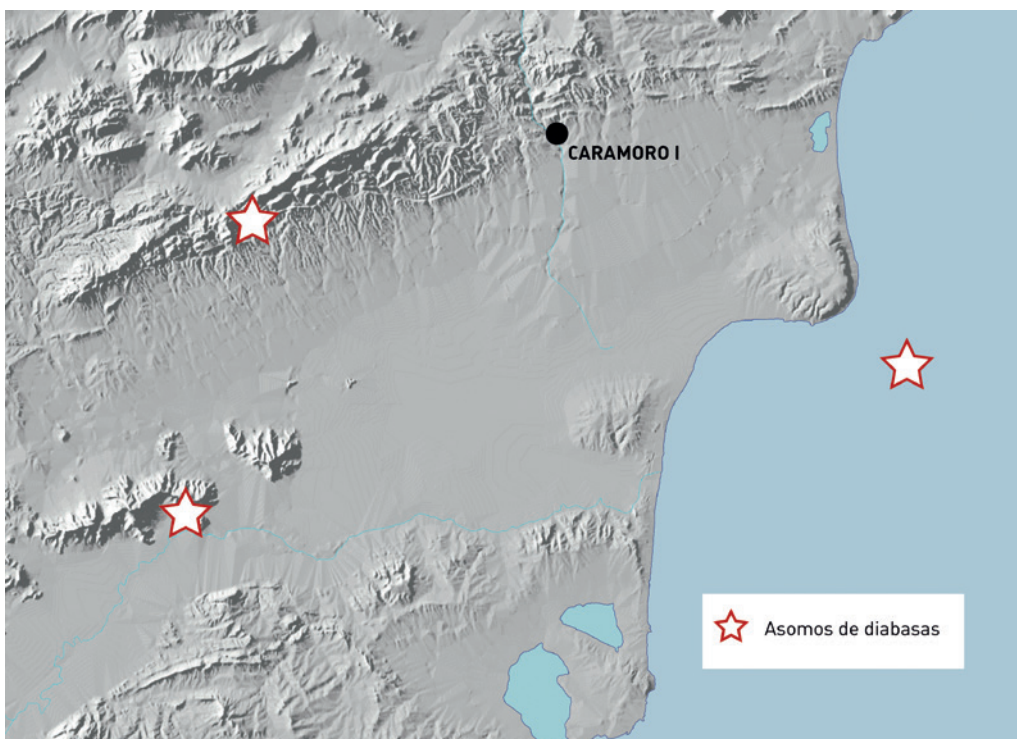


Figura 12.13. Mapa con indicación de los afloramientos masivos de diabasas más cercanos a Caramoro I.

EL USO DE LOS INSTRUMENTOS: LAS TRAZAS DE MANIPULACIÓN Y LA DISTRIBUCIÓN ESPACIAL COMO BASES PARA LA CONSTRUCCIÓN DE UNA HIPÓTESIS DE FUNCIONALIDAD PROBABLE. SOBRE LOS DIENTES DE HOZ Y LOS INSTRUMENTOS DE MOLIENDA

Los dientes de hoz y los instrumentos de molienda, son la parte fundamental del conjunto instrumental estudiado. Las labores de talla del sílex estuvieron encaminadas a la producción de este tipo de armaduras de hoces, mientras que los instrumentos de molienda constituyen el grueso del registro analizado.

Algunos apuntes sobre los dientes de hoz

Los dientes de hoz han sido caracterizados morfológica y traceológicamente de forma amplia en diversos trabajos (Juan Cabanilles, 1985; Jover, 1997; 2008; 2014; Clemente *et al.*, 1999; Gibaja, 2002; 2003; 2004). Los estudios efectuados muestran su inserción en número variable en hoces de madera ligeramente curvas, como mínimo 8, pero como norma, superior a 11 (Jover, 1997). Con estas hoces se realizarían acciones de siega de vegetales blandos. La pátina por uso, de similares características en todos los elementos y dispuesta de forma paralela en el filo denticulado, y en algunos casos, según la posición que ocupen dentro de la hoz, de forma ligeramente oblicua (Jover, 1997; Gibaja, 2003: 127), permite asegurar su participación en este tipo de labores.

Así, algunos de los dientes de hoz documentados en Caramoro I presentan claramente desarrollado el denominado lustre de cereal, con clara disposición paralela al borde y distinta profundidad (fig 12.14). Su mayor o menor profundidad, lustrosidad y redondeamiento del filo, depende del número de horas que ha estado en uso y de la calidad de la materia prima empleada (Jover, 1997). Aunque los elementos aquí estudiados no han sido analizados desde un punto de vista traceológico, las trazas por uso observables en su filo, coinciden plenamente con las documentadas en otros dientes de hoz de yacimientos argáricos como El Argar, El Oficio o Fuente Álamo (Gibaja, 2002; 2003, 2004) o próximos, como por ejemplo Tabayá, donde sí fueron estudiados un buen grupo de elementos (Jover, 1997; Jover *et al.*, 2019). De su estudio traceológico se ha podido deducir su empleo en el corte de vegetales blandos, con toda probabilidad en la siega de cereales (Jover, 1997; Clemente *et al.*, 1999; Gibaja, 2003). El desarrollo de un amplio programa de arqueología experimental,

también mostró que las características de la pátina por uso presente en el borde dentado no se produjeron como consecuencia del trillado en el suelo, sino del cortado de vegetales blandos. La presencia en las zonas lustrosas, de pulidos muy profundos de trama semicerrada o cerrada, redondeamientos de aristas, estrías paralelas al filo y, sobre todo, de las denominadas cometas, así lo evidenciaron (Jover, 1997; 2008; Jover *et al.*, 2019). Los dientes de hoz documentados en Caramoro I no difieren en nada de los analizados en otros asentamientos. La pátina por uso observada en el filo de dos de las piezas halladas responde a las mismas características que las ya señaladas para otros contextos, por lo que se puede inferir que estos elementos también formarían parte de hoces empleadas en labores agrícolas.

Los instrumentos de molienda

Los molinos y molederas documentadas presentan claros desgastes, redondeamientos y pulidos en toda la superficie activa piqueteada. Se trata de una superficie piqueteada muy amplia, de bastantes centímetros cuadrados, de forma ovalada, donde gracias a la fricción de dos soportes líticos, con iguales características en su superficie activa, se conseguiría con un movimiento de vaivén, con el fin de molurar y triturar diversos tipos de materias primas, principalmente, cereales. Sin embargo, no podemos descartar que algunos de ellos pudieran ser empleados en el triturado de otros alimentos, e incluso materias abióticas, como la piedra de ocre, como ha sido constatado en el cercano yacimiento del III milenio cal BC de Galanet (Jover, 2014). No obstante, mientras en Galanet se pudo documentar la presencia de ocre en la superficie activa de uno de los instrumentos de molienda, en Caramoro I no ha sido posible.

A partir de estas consideraciones se pueden plantear las siguientes proposiciones observacionales:

- Una de las actividades fundamentales documentadas en Caramoro I es la molturación de cereales. Los instrumentos de molienda son los artefactos más abundantes en el asentamiento, estando bien representados en buena parte de las estancias y en especial, en el espacio A.
- En Caramoro I, los fragmentos de molinos fueron empleados como mampuestos como también ha sido documentado en otros yacimientos argáricos, como La Bastida de Totana ((Martínez Santa-Olalla *et al.*, 1947), Castellón Alto (Contreras *et al.*, 2000) o sobre bancos, caso de Peñalosa (Carrión, 2000).

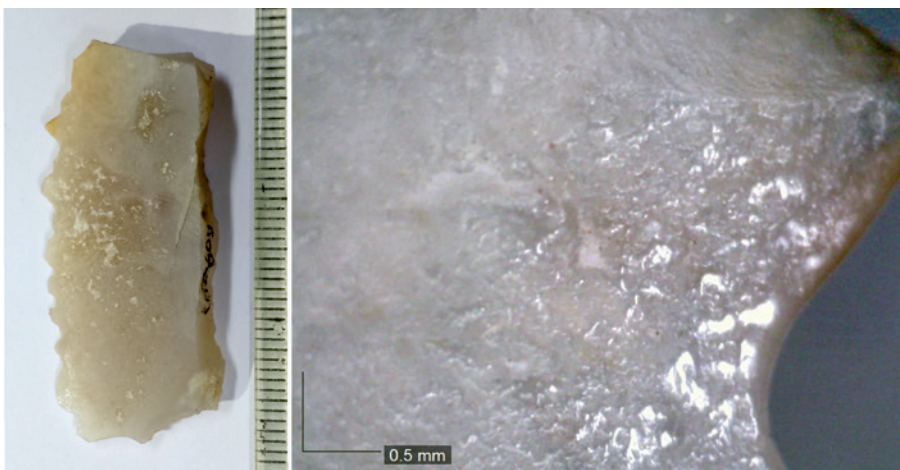


Figura 12.14. Detalle de la pátina por uso en labores de corte de vegetales blandos en desarrollo de la pieza CMI-604.

- c. Se trata de molinos de pequeño tamaño, no más de 35 cm de longitud, fácilmente transportables, cuya presencia ha quedado materializada, al menos, en una parte significativa de los edificios.
- d. Las actividades de molienda no estaban controladas ni concentradas en ningún edificio, sino que, por el contrario, parece ser una actividad cotidiana en varios de los edificios o espacios documentados de las distintas fases de ocupación del asentamiento. No obstante, destaca una mayor presencia de efectivos en el espacio A, probablemente por ser, además del edificio de mayor tamaño, el área con mayor calidad de información.
- e. Alisadores y percutores sobre diversos tipos de materia prima complementarias están presentes habitualmente en el ajuar de diversos edificios y espacios. Es frecuente que se combinen con algún bloque desbastado o sin desbastar de diabasa/metabasita.
- f. Cabe la posibilidad de que la mayor parte de los dientes de hoz procedan de la estancia A. No obstante, las labores de talla del sílex está atestiguada en distintos espacios del asentamiento por la presencia de núcleos, lascas y debris.

En definitiva, la presencia de instrumentos de molienda, instrumental de siega como las hoces, restos de talla de sílex y diversos instrumentos de percusión, alisado o afilado, son una constante en los ámbitos domésticos argáricos. Instrumentos todos ellos habituales en el seno de grupos de base agropecuaria y en casi la totalidad de los asentamientos conocidos del Levante peninsular durante la Edad del Bronce (Jover, 1999a).

CONCLUSIONES

Ya desde los trabajos de J. Furgús (1937) y G. Nieto (1959) en yacimientos como San Antón (Orihuela) y también de J. Colominas (1932; 1936) en Laderas del Castillo (Callosa de Segura), se puso en evidencia la destacada importancia de los instrumentos líticos como medios de producción en las comunidades de la Edad del Bronce del Sureste peninsular. En prácticamente la totalidad de los asentamientos de la Vega Baja del río Segura (López Padilla, 2009a; Jover, 2009; 2014), se ha evidenciado la presencia de productos líticos relacionados con la siega –dientes de hoz–, la molturación de cereales –molinos de mano, morteros–, el trabajo de la madera –hachas y azuelas–, trabajos de percusión directa sobre todo tipo de materias primas, entre las que se incluyen las actividades metalúrgicas –percutores, martillos, mazos, afiladeras, placas perforadas, yunques–, diversas actividades domésticas en las que participaron cantos, alisadores y placas pulidas con o sin perforaciones de carácter multifuncional y, en menor medida, artesanías de carácter suntuario, como se observa en diversos adornos. Aunque esta afirmación también tiene como apoyo los resultados obtenidos en excavaciones arqueológicas como las realizadas en Pic de les Moreres (González Prats, 1986a; 1986b),

Tabayá (Jover, 1997) y, Cabezo Pardo (Jover, 2014), buena parte de la información sigue procediendo de antiguas exploraciones, excavaciones y recogidas superficiales. Caramoro I en este sentido, sin ser un contexto con una calidad de información excepcional, permite ahondar en la determinación de las actividades en las que participarían los soportes líticos y que serían efectuados de forma habitual en el interior de los distintos edificios y espacios conformados en los asentamientos.

Así, entre el equipamiento material de casi todos los yacimientos destacan dos tipos de objetos: dientes de hoz e instrumentos de molienda. Caramoro I no es una excepción. De hecho, ya sus excavadores hicieron esta afirmación. De Caramoro I, asentamiento de muy pequeñas dimensiones, del que se opinaba que se trataría de un fortín, procede “una variada gama de molinos barquiformes integrada por 9 piezas y 4 manos agrupados en dos tipos en función, dimensiones y silueta” (Ramos Fernández, 1988: 97).

Por tanto, con independencia del tamaño de los asentamientos y de su ubicación en el espacio –San Antón, Laderas del Castillo, Cabezo Pardo, Pic de les Moreres, Tabayá y Caramoro I–, todo parece indicar que cada unidad de asentamiento tendería a producir por sí mismo la mayor cantidad de instrumentos necesarios en su mantenimiento y reproducción, primando la autosuficiencia y el autoabastecimiento. Ahora bien, existe una serie de recursos líticos, que nos permiten inferir que su adquisición se realizaría a través de procesos de intercambio a escala local, y en algún caso, regional.

Mientras la obtención del sílex y de la mayor parte de las rocas parece gestionarse mediante el autoabastecimiento, a partir de laboreos superficiales, el aprovisionamiento de materias primas como rocas ígneas, no parece gestionarse de la misma forma al tratarse de asomos masivos puntuales existentes a algo más de 20 km de distancia de Caramoro I. Los únicos afloramientos de rocas ígneas se localizan en las sierras de Orihuela, Abanilla, isla de Tabarca y, a mayor distancia, en el término municipal de Orxeta, al norte de El Campello. Es por eso, que cabe suponer un abastecimiento indirecto, obtenido a través de procesos de intercambio y distribución con asentamientos más próximos como el propio Hurchillo. Lo mismo podemos considerar de los productos manufacturados en esquistos, sólo presente en las sierras de Orihuela, Callosa y diversos cabezos aislados próximos, como el Cabezo Pardo (Jover, 2014).

En este sentido, Caramoro I muestra un complejo lítico similar al del resto de asentamientos del ámbito septentrional argárico, centrado en la siega y la molturación del cereal, labores de percusión, afilado y alisado de instrumentos, así como la tala y desbastado de madera. La inexistencia de objetos que por sus especificidades se pueden relacionar con la producción de metales es, quizás, la característica más reseñable, ya que pone de manifiesto cómo estas labores estuvieron controladas desde los asentamientos de mayor importancia del ámbito comarcal, probablemente desde núcleos como Tabayá, Laderas del Castillo o San Antón.

Bibliografía

- ACUÑA HERNÁNDEZ, J. y ROBLES CUENCA, I. (1980): “La malacofauna de la Cova de l’Or (Beniarrés, Alicante)”. Serie de Trabajos Varios del SIP, 65: 257-283. Valencia.
- AFONSO MARRERO, J. A. (2000): “Estudio técnico de la producción lítica tallada de Peñalosa”. En F. CONTRERAS CORTÉS (coord.), *Proyecto Peñalosa. Análisis histórico de las comunidades de la Edad del Bronce del piedemonte meridional de Sierra Morena y depresión Linares-Bailén*: 135-140. Consejería de Cultura. Junta de Andalucía. Sevilla.
- AGORSAH, K. (1985): “Archaeological implications of traditional house construction among the Nchmuru of Northern Ghana”. *Current Anthropology* 26, 1: 103-115.
- AGUILAR, A.; MORALES, A. y MORENO, R. (1992-1994): “Informe sobre los restos de fauna recuperados en el corte E (1983-1985) de la Peña Negra (Crevillente, Alicante)”, *Luxurium*, XI-XIII: 73-91.
- AGUILELLA, G. y FLORS, E. (2009): “La arqueología de la Ribera de Cabanes en su contexto territorial: un primer análisis mediante SIG”. En: E. FLORS UREÑA (coord.), *Torre La Sal (Ribera de Cabanes, Castellón). Evolución del paisaje antrópico desde la prehistoria hasta el Medioevo*: 445-458. Castellón.
- AGUILÓ ALONSO, M.; ARAMBURU MAQUA, M. P.; BLANCO ANDRAY, A.; CALATAYUD PRIETO-LAVIN, T.; CARRASCO GONZÁLEZ, R. M.; CASTILLA CASTELLANO, G.; CASTILLO SÁNCHEZ, V.; CEÑAL GONZÁLEZ-FIERRO, M. A.; CIFUENTES VEGA, P.; DÍAZ MARTÍN, M.; DÍAZ SEGOVIA, A.; ESCRIBANO BOMBÍN, R.; ESCRIBANO BOMBÍN, M. M.; FRUTOS GÓMEZ, M.; GALIANA GALÁN, F.; GARCÍA ABRIL, A.; GLARIA GALCERÁN, C.; IGLESIAS DEL POZO, E.; MARTÍN RIDAURA, A.; MARTÍNEZ FALERO, E.; MILARA VILCHES, R.; MONZÓN DE CACERES, A.; ORTEGA HERNÁNDEZ-AGERO, C.; OTERO PASTOR, I.; PEDRAZA GILSANZ, J.; PINEDO GONZÁLEZ, A.; PUIG BAGUER, J.; RAMOS FERNÁNDEZ, A.; RODRÍGUEZ LOMBARDEO, I.; SANZ SANTOS, M. A.; TEVAR SANZ, G.; TORRECILLA LÓPEZ, I. y YOLDI ENRÍGUEZ, L. (1993): *Guía para la elaboración de estudios del medio físico: contenido y metodología*. Centro de Publicaciones. Secretaría General Técnica. Ministerio de Medio Ambiente. Madrid.
- ANDRÉS, M. T. (1981): “El utillaje en los sepulcros de época dolménica del Ebro Medio”. *Estudios de Arqueología Alavesa*, 10: 145-175.
- ANTOLÍN, C. (1998): *El suelo como recurso natural en la Comunidad Valenciana*. Generalitat Valenciana. Valencia.
- ALARCÓN, E. (2007): “Las prácticas de cuidados en las sociedades prehistóricas: la cultura argárica”. *Arqueología y Territorio*, 4: 233-249.
- ALARCÓN, E.; SÁNCHEZ, M.; MORENO, A.; CONTRERAS, F. y ARBOLEDAS, L. (2008): “Las actividades de mantenimiento en los contextos fortificados de Peñalosa”. *Cuadernos de Prehistoria y Arqueología de la Universidad de Granada*, 18: 265-296.
- ALBA, M. (2016): *La vajilla campaniforme en Villena*. Fundación Municipal “José M^o Soler”. Villena.
- ALFARO, C. (1984): *Tejido y cestería en la Península Ibérica. Historia de su técnica e industrias desde la Prehistoria hasta la Romanización*. Bibliotheca Praehistorica Hispana XXI. CSIC. Madrid.
- ÁLVAREZ, A. M. (2017): *El legado de Pedro Ibarra (1858-1934) en el Museu Arqueològic i d’Història d’Elx “Alejandro Ramos Folqués”*. Trabajo inédito de fin del máster en Arqueología Profesional y Gestión Integral del Patrimonio de la Universidad de Alicante presentado, presentado el 14 de julio. Universidad de Alicante.
- ÁLVAREZ, A. M. (2019): “Huitanta anys d’un museu d’història de la ciutat: 1939-2019”. *La Rella*, 32: 11-56.

- ALTAMIRANO, M. (2012): "Elementos de adorno personal en materias duras de origen animal de la Motilla de Azuer. Una aproximación a las técnicas de manufactura". *Cuadernos de Prehistoria de la Universidad de Granada*, 22: 287-308.
- ALTAMIRANO, M. (2013): *Hueso, asta, marfil y concha: aspectos tecnológicos y socioculturales durante el III y II milenio a.C. en el Sur de la Península Ibérica*. Tesis Doctoral. Universidad de Granada.
- ANDÚGAR, L. (2016): *Análisis faunístico de los conjuntos calcolíticos y argáricos de Gatas (Turre, Almería) y La Bastida (Totana, Murcia)*. Tesis doctoral. UAB. Barcelona. https://ddd.uab.cat/pub/tesis/2016/hdl_10803_385722/lam4de4.pdf
- ANDÚGAR, L. y SAÑA, M. (2004): "La gestió ramadera durant el II mil.leni". *Cypsel*, 15: 209-228.
- APARICIO, J. y CLIMENT, S. (1985): "Sobre la pesca en la Edad del Bronce". *ARSE*, 20: 481-485.
- ARANDA, G. (2001): *El análisis de la relación forma-contenido de los conjuntos cerámicos del yacimiento arqueológico del Cerro de la Encina (Granada, España)*. BAR International Series. Oxford.
- ARANDA, G.; ALARCÓN, E.; MURILLO, M.; MONTERO, I.; JIMÉNEZ-BROBEIL, S.; SÁNCHEZ, M. y RODRÍGUEZ, M. O. (2012): "El yacimiento argárico del cerro de San Cristóbal (Ogijares, Granada)". *Menga. Revista de Prehistoria de Andalucía*, 3: 141-165.
- ARANDA, G. y MOLINA, F. (2005): "Intervenciones arqueológicas en el yacimiento de la Edad del Bronce del Cerro de la Encina (Monachil, Granada)", *Trabajos de Prehistoria* 62, 1: 165-80. <https://doi.org/10.3989/tp.2005.v62.i1.61>
- ARANDA, G. y MOLINA, F. (2006): "Wealth and power in the Bronze Age of the south-east of the Iberian Peninsula: The funerary record of Cerro de la Encina". *Oxford Journal of Archaeology*, 25: 47-59.
- ARANDA, G.; MONTÓN, S. y JIMÉNEZ-BROBEIL, S. (2009): "Conflicting evidence? Weapons and skeletons in the Bronze Age of south-east Iberia". *Antiquity*, 83: 1038-1051.
- ARANDA, G.; MONTÓN, S. y SÁNCHEZ ROMERO, M. (2015): *The Archaeology of Bronze Age Iberia. Argaric Societies*. Routledge Studies in Archaeology 17. Routledge. New York and London.
- ARBOLEDAS, L.; CONTRERAS, F. y MORENO, A. (2014). "La explotación minera antigua en sierra Morena oriental y su vinculación con el territorio". *Cuadernos de Prehistoria y Arqueología de la Universidad de Granada*, 24: 111-145.
- ARNAL, J. (1954): «Les boutons perforés ou "V"», *Bulletin de la Société Préhistorique Française*, t. II, fasc. 6: 255-268.
- ARNAL, J. (1973): "Sur les dolmens et hypogées des Pays Latins: Les V-boutons", *Megalithic Graves and Rituals. III Atlantic Colloquium* (Moesgard 1969), Jutland Archeological Society. Kobenhavn (publication XI): 221-227.
- ARRIBAS, A. (1977): "El ídolo de El Malagón (Cullar Baza, Granada)". *Cuadernos de Prehistoria y Arqueología de la Universidad de Granada*, 2: 63-86.
- ARTEAGA, O. (2000): "La sociedad clasista inicial y el origen del estado en el territorio de El Argar". *Revista Atlántica-Mediterránea de Prehistoria y Arqueología Social*, 3: 121-219.
- ARTEAGA, O. y SCHUBART, H. (2000): "Formas de la cerámica argárica de Fuente Álamo". En H. SCHUBART, H; V. PINGEL, V. y O. ARTEAGA, (coord.), *Fuente Álamo. Las excavaciones arqueológicas 1977-1991 en el poblado de la Edad del Bronce*: 99-106. Junta de Andalucía. Sevilla.
- AYALA, M. M. (1980): "La Cultura del Argar en la Provincia de Murcia". *Anales de Prehistoria*, 38: 4-16.
- AYALA, M. M. (1985): "El poblado argárico del Rincón, Almerdricos (Lorca, Murcia)". *XVII Congreso Nacional de Arqueología*, (Logroño, 1983): 291-297.
- AYALA, M. M. (1991): *El poblamiento argárico en Lorca. Estado de la cuestión*. Ed. Real Academia Alfonso X El Sabio. C. A. M. y Ayuntamiento de Lorca.
- AYALA, M. M. (2001-2002): "La Edad de Bronce en la región de Murcia". En M. S. HERNÁNDEZ PÉREZ (ed.), *...Y acumularon tesoros. Mil años de historia en nuestras tierras*: 151-161. CAM. Alicante.
- AYALA, M. M. (2003): "Poblados de llanura y poblados de altura de la edad del bronce en Murcia. La Cultura de El Argar". En S. RAMALLO (ed.), *Estudios de Arqueología dedicados a la Profesora Ana María Muñoz Amilibia*: 175-218. Alfonso X el Sabio. Murcia.
- AYALA, M. M. y JIMÉNEZ, S. (2004): "El arte funerario de la cultura argárica". *Cuadernos de Arte Rupestre*, 1: 141-149.
- AYALA, M. M. y ORTIZ, R. (1989): "Análisis por difracción de rayos X de enlucidos de las casas argáricas de los yacimientos el Rincón de Almerdricos y el Cerro de las Viñas de Coy, Lorca". *Crónica del XIX Congreso Arqueológico Nacional (Castellón, 1987)*, 1: 323-328. Zaragoza.
- AYALA, M. M. y RIVERA, D. (1990): "Las habas en el ajuar funerario de El Rincón de Almerdricos (Lorca, Murcia)". *Zephyrus*, XLIII: 175-179.
- AYALA, M. M.; RIVERA, D. y OBÓN DE CASTRO, C. (1989). "Improntas vegetales de adobes procedentes de la casa A del yacimiento argárico en llanura de Rincón de Almerdricos, Lorca, Murcia". En *XIX Congreso Arqueológico Nacional (Castellón, 1987)*, 1: 279-291. Universidad de Zaragoza. Zaragoza.
- AZUAR, R.; MENÉNDEZ, J. L. y LÓPEZ PADILLA, J. A. (1998): *Los baños árabes de Elche*. Colección Bimilenario, 4. Elche.
- BADAL, E. (1992): "L'anthracologie préhistorique: à propos de certains problèmes méthodologiques. Les Charbons de Bois, les Anciens Écosystèmes et le rôle de l'Homme". *Bulletin de la Société Botanique de France*, 139, Actualités Botaniques, 1992-2/3/4: 167-189.
- BADAL, E.; CARRIÓN, Y.; RIVERA, D. y UZQUIANO, P. (2003): "La Arqueobotánica en cuevas y abrigos: objetivos y métodos de muestreo". En R. BUXÓ y R. PIQUÉ (dir.), *La recogida de muestras en arqueobotánica: objetivos y propuestas metofológicas. La gestión de los recursos vegetales y la transformación del paleopaisaje en el Mediterráneo occidental*: 17-27. Museu d'Arqueologia de Catalunya. Barcelona.
- BALASSE, M. y AMBROSE, S. H. (2005): "Distinguishing sheep and goats using dental morphology and stable isotopes in C4 grassland environments". *Journal of Archaeological Science* 32: 691-702.

- BARADA, J.; TOMMEI, C. y NANI, E. (2011): "Usos y formas del adobe: una aproximación desde la práctica constructiva en Susques y Rinconada", En J. TOMASI y C. RIVET (coord.), *Puna y arquitectura. Las formas locales de la construcción*, CEDODAL-Centro de Documentación de Arte y Arquitectura Latinoamericana: 71-85. Buenos Aires.
- BARCELÓ, C. y LÓPEZ SEGUÍ, E. (2006): "Estela funeraria del siglo XI y el crecimiento urbano de Elche". *MARQ. Arqueología y Museos*, 1: 69-83.
- BARCIELA, V. (2002): "Intercambio y trabajo del marfil en un poblado de la Edad del Bronce: el cerro de El Cuchillo (Almansa, Albacete)". *Bolskan*, 19: 75-84.
- BARCIELA, V. (2006): *Los elementos de adorno de El Cerro de El Cuchillo (Almansa, Albacete). Estudio tecnológico y funcional*. Instituto de Estudios Albacetenses "Don Juan Manuel". Albacete.
- BARCIELA, V. (2008): *Adorno y simbolismo. Los adornos personales del Neolítico y Eneolítico en Villena (Alicante)*. Fundación Municipal «José M^a Soler». Villena.
- BARCIELA, V. (2012): "Tecnología del marfil en la Edad del Bronce de la Meseta sur (España)". En A. BANERJEE, J. A. LÓPEZ PADILLA y Th. X. SCHUHMACHER (ed.), *Elfenbeinstudien. I, Marfil y elefantes en la Península Ibérica y el Mediterráneo occidental: Actas del coloquio internacional en Alicante el 26 y 27 de noviembre 2008*. Iberia Archaeologica 16.1: 199-214.
- BARCIELA, V. (2015): *El lenguaje de los adornos: Tecnología, uso y función. Adornos personales de la Edad del Bronce en Alicante y Albacete*. Tesis doctorales. Universidad de Alicante. <http://rua.ua.es/dspace/handle/10045/53182>
- BARCIELA, V.; S. HERNÁNDEZ PÉREZ, M. S.; LÓPEZ, E. y TORREGROSA, P. (2012): "A medio camino. Excavaciones arqueológicas en El Negret (Agost, Alicante)". *MARQ. Arqueología y Museos*, 05: 103-131. Alicante.
- BARDOU, P. y ARZOUMANIAN, V. (1978): *Archi de terre*. Parenthèses. Marseille.
- BARGE-MAHIEU, H. y ARNAL, J. (1984-85): Les boutons perforés en V en France. Leur contexte européen. *Bulletin du Musée d'Anthropologie Préhistorique de Monaco*, 28: 63-99.
- BARONE, R. (1976). *Anatomie comparée des mammifères domestiques*. Vigot Frères Editeurs. Paris.
- BARTELOHEIM, M.; CONTRERAS, F.; MORENO, A.; MURILLO, M. y PERNICKA, E. (2012): "The silver of the South Iberian El Argar Culture: A first look at production and distribution". *Trabajos de Prehistoria*, 69, 2: 293-309.
- BASHORE, CH. (2013): "La metalurgia argárica en la cuenca de Guadix-Baza". *Arqueología y Territorio*, 10: 27-40.
- BASSO, R. E. (2018a): "La problemática de lo textil en el registro arqueológico. Aspectos teóricos y metodológicos". En E. CUTILLAS (ed.), *Convergencia y transversalidad en humanidades. Actas de las VII Jornadas de Investigación de la Facultad de Filosofía y Letras de la Universidad de Alicante*: 203-209. Universidad de Alicante.
- BASSO, R. E. (2018b): "Evidencias de producción textil en un poblado de la Edad del Bronce: revisión del conjunto de pesas de telar del Castell d'Almizra (Camp de Mirra, Alicante)". *Recerques del Museu d'Alcoi*, 27: 49-62.
- BATE, L. F. (1984). "Hipótesis sobre la sociedad clasista inicial". *Boletín de Antropología Americana*, 9: 47-87.
- BATE, L. F. (1998): *El proceso de investigación en arqueología*. Ed. Crítica. Barcelona.
- BELMONTE, D. (2004): "Un conjunto cerámico del Bronce tardío e inicios del Bronce Final del yacimiento de Tabayà (Aspe, Alicante). Excavaciones arqueológicas de 1987 a 1991. Corte estratigráfico II". En L. HERNÁNDEZ y M. S. HERNÁNDEZ (ed.), *La Edad del Bronce en tierras valencianas y zonas limítrofes*, Villena, 2002: 333-345. Instituto Juan Gil-Albert. Alicante.
- BELMONTE, D. y LÓPEZ, J. A. (2006): "Productos, desechos y áreas de actividad en la Illeta dels Banyets de El Campello". En J. A. SOLER DÍAZ (ed.), *La ocupación prehistórica de la Illeta dels Banyets (El Campello, Alicante)*: 173-210. MARQ. Alicante.
- BENÍTEZ DE LUGO, L.; SCHUHMACHER, T. X.; PALOMARES ZUMAJO, N.; ÁLVAREZ GARCÍA, H. J.; MATA TRUJILLO, E.; MORALEDA SIERRA, J.; MENCHÉN HERREROS, G. y SALAZAR-GARCÍA, D. C. (2015): "Marfil para los muertos en la Cultura de las Motillas. Los botones de Castillejo del Bonete (Terrinches, Ciudad Real)". *Madrid Mitteilungen*, 56: 40-61.
- BENITO, M. (2006): "Fauna y hábitat de la Edad del Bronce de la "Illeta dels Banyets", El Campello, Alicante". En J. A. SOLER DÍAZ (ed.), *La ocupación prehistórica de la Illeta dels Banyets (El Campello, Alicante)*: 239-266. MARQ. Alicante.
- BENITO, M. (2014): "La fauna argárica de Cabezo Pardo". En J.A. LÓPEZ PADILLA (coord.), *Cabezo Pardo (San Isidro/Granja de Rocamora, Alicante). Excavaciones arqueológicas en el yacimiento de la Edad del Bronce*: 260-288. MARQ. Alicante.
- BERNABEU, J. (1984): *El vaso campaniforme en el País Valenciano*. Diputación de Valencia. Valencia.
- BOESSNECK J.; MULLER M. y TEICHERT M. (1964): "Osteologische Unterscheidungsmerkmale zwischen Shaff (*Ovis aries L.*) und Ziege (*Capra hircus L.*)". *Kuhn Archiv* 78: 5-129.
- BOESSNECK, J. (1973): "Tierknochen von westphönizischen und phönizisch beeinflussten Ansiedlungen im Südspanischen Küstengebiet", *Studien über frühe Tierknochenfunde von der Iberischen Halbinsel* 4. Munich.
- BOESSNECK, J. (1980): "Diferencias osteológicas entre las ovejadas (*Ovis aries Linne*) y cabras (*Capra hircus Linne*)". En D. BROTHWELL y E. HIGGS (ed.), *Ciencia en Arqueología*: 338-366. Fondo de Cultura Económica. México.
- BOX, M. (1987): *Humedales y áreas lacustres en la provincia de Alicante*. Alicante.
- BRANDHERM, D. (2011): "Use-wear on Bronze Age halberds: the case of Iberia". En M. UCKELMANN, M. y M. MÖDLINGER (ed.), *Bronze Age Warfare: Manufacture and Use of Weaponry*: 23-38. Oxford.
- BRANDHERM, D.; MAASS, A.; MÜLLER-KISSING, M. y DIZ, E. (2014): "Prospecciones arqueomineras en la sierra de Orihuela". En J. A. LÓPEZ PADILLA (coord.), *Orihuela. Arqueología y Museos. Museos municipales en el MARQ*: 114. 125. Alicante.
- BUIKSTRA, J. E.; HOSHOWER, L. y RIHUETE, C. (1999): "Los enterramientos humanos en los sondeos de Gatas". En P. V. CASTRO, R. CHAPMAN, S. GILI, V. LULL, R.

- MICÓ, C. RIHUETE, R. RISCH y M. E. SANAHUJA (ed.), *Proyecto Gatas. 2 La dinámica arqueológica de la ocupación prehistórica*: 388-393. Sevilla.
- BURILLO, F. (1996): "Prospección arqueológica y geoarqueología". *Arqueología Espacial*, 15: 67-81.
- BURILLO, F. y LÓPEZ ROMERO, J. (2005/06): "Una propuesta cuantitativa de descripción de los asentamientos para un sistema de información geoarqueológica". *Kalathos*, 24-25: 69-84.
- BURILLO, F. y PEÑA, J. L. (1984): "Modificaciones por factores geomorfológicos en el tamaño y ubicación de los asentamientos primitivos". *Arqueología Espacial*, 1: 91-105.
- BURJACHS, F. (2009): "Paleoambiente del Tardiglacial al sud dels Pirineus vist a través de la Palinologia". En O. MERCADAL (coord.), *Els Pirineus i les àrees circumdants durant el Tardiglacial. Mutacions i filiacions tecnoculturals, evolució paleoambiental (16.000-10.000 BP)*: 151-162. Museu Cerdà. Puigcerdà.
- BURJACHS, F., GIRALT, S., ROCA, J. R., SERET, G. y JULIÀ R. (1997): "Palinología holocénica y desertización en el Mediterráneo Occidental". En J. J. IBAÑEZ, B. L. VALERO y C. MACHADO (ed.), *El paisaje mediterráneo a través del espacio y del tiempo. Implicaciones en la desertificación*: 379-394. Geoforma. Logroño.
- BURJACHS, F. y RIERA, S. (1996): "Canvis vegetals i climàtics durant el neolític a la façana mediterrània ibèrica". *Rubricatum*, 1: 21-27
- BURNS, C. L. (1901): "A Monograph on Ivory Carving". *Journal of Indian Art and Industry* vol. IX n. 75. July.
- BUXÓ, R. (1997): *Arqueología de las plantas*. Crítica. Barcelona.
- CABEZAS, R. (2015): *El Cabezo de la Escoba: revisión de un asentamiento de la Edad del Bronce en el corredor del Vinalopó*. Fundación municipal "José María Soler". Villena.
- CÁMARA, J. A. (2001): *El ritual funerario en la Prehistoria Reciente en el Sur de la Península Ibérica*. Oxford.
- CÁMARA, J. A.; CONTRERAS, F.; LIZCANO, R.; PÉREZ BAREAS, C.; SALAS, J. E. y SPANEDDA, L. (2007): "Patrón de asentamiento y control de los recursos en el valle del Rumblar durante la Prehistoria Reciente". En J. MORÍN, D. URBINA y N. F. BICHO (ed.), *As Idades do Bronze e do Ferro na Península Ibérica: Actas IV Congresso de Arqueologia Peninsular (Faro, 2004)*, 9: 273-287. Promontoria Monográfica. Faro.
- CÁMARA, J. A. y MOLINA, F. (2011): "Jerarquización social en el mundo Argárico (2000-1300 aC)". *Quaderns de prehistòria i arqueologia de Castelló*, 29: 77-104.
- CAMPS, G. (1960): "Les traces d'un âge du bronze en Afrique du Nord" *Revue Africaine*, 104 (1-2): 31-55. Alger.
- CARRIÓN, Y. (2005): *La vegetación mediterránea y atlántica de la Península Ibérica. Nuevas secuencias antracológicas*. Serie de Trabajos Varios del SIP, 104. Valencia.
- CARRIÓN, Y. (2014): "Cabezo Pardo. La vegetación leñosa y su explotación en el asentamiento argárico". En J. A. LÓPEZ (coord.), *Cabezo Pardo (San Isidro/Granja de Rocamora, Alicante)*. Excavaciones arqueológicas en el yacimiento de la Edad del Bronce: 307-314. MARQ. Alicante.
- CARRIÓN MÉNDEZ, F. (2000): "La piedra trabajada de Peñalosa". En F. CONTRERAS CORTÉS (coord.), *Proyecto Peñalosa. Análisis histórico de las comunidades de la Edad del Bronce del piedemonte meridional de Sierra Morena y depresión Linares-Bailén*. 141-158. Consejería de Cultura. Junta de Andalucía. Sevilla.
- CARRIÓN, F.; ALONSO, J. M.; RULL, E.; CASTILLA, J.; CEPRIÁN, B.; MARTÍNEZ, J. L.; HARO, M. y MANZANO, A. (1993): "Los recursos abióticos y los sistemas de aprovisionamiento de rocas por las comunidades prehistóricas del SE de la Península Ibérica durante la Prehistoria reciente". *Investigaciones arqueológicas en Andalucía, Proyectos 1985-1992*: 295-309. Sevilla.
- CASTAÑO, J. (2001): *Els germans Aurelià i Pere Ibarra: cent anys en la vida cultural d'Elx (1834-1934)*. Publicacions Universitat d'Alacant. Alacant.
- CASTRO, Z. (1978): "Piezas discoidales en yacimientos del NE de Catalunya". *Cypsela*, 2: 173-196.
- CASTRO, P. V.; LULL, V. y MICÓ, R. (1996): *Cronología de la Prehistoria Reciente de la Península Ibérica Ibérica y Baleares (c. 2800-900 cal ANE)*. Archaeopress. Oxford.
- CHABAL, L. (1988): "Pourquoi et comment prélever les charbons de bois pour la période antique: les méthodes utilisées sur le site de Lattes (Hérault)". *Lattara*, 1: 187-222.
- CHABAL, L. (1991): "L'homme et l'évolution de la végétation méditerranéenne, des âges de métaux à la période romaine: Recherches anthracologiques théoriques, appliquées principalement à des sites du Bas Languedoc". *Thèse Physiologie et Biologie des Organismes et des Populations*. U.S.T.L. Montpellier.
- CHABAL, L. (1997): *Forêts et sociétés en Languedoc (Néolithique final, Antiquité tardive)*. L'antracologie, méthode et paléoécologie. Éditions de la Maison des Sciences de l'Homme. Paris.
- CHABAL, L.; FABRE, L.; TERRAL J.-F. y THÉRY-PARISOT, I. (1999): « La Anthracologie ». En A. FERDIÈRE (dir.), *La Botanique*: 43-104. Errance. Paris.
- CLAPHAM, A. J.; JONES, M. K.; REED, J. y TENAS, M. (1999): "Análisis carpológico del Proyecto Gatas". En P. V. CASTRO, P.; R. CHAPMAN; S. GILI; V. LULL; R. MICÓ; C. RIHUETE; R. RISCH y M. E. SANAHUJA (ed.), *Proyecto Gatas 2. La dinámica arqueológica de la ocupación prehistórica*: 311-319. Sevilla.
- CLEMENTE, I.; GIBAJA, J. F. y VILA, A. (1999): "Análisis funcional de la industria lítica tallada procedente de los sondeos de Gatas". En P. V. CASTRO; R. CHAPMAN; S. GILI; V. LULL; R. MICÓ; C. RIHUETE; R. RISCH y M. E. SANAHUJA (ed.), *Proyecto Gatas 2. La dinámica arqueológica de la ocupación prehistórica*: 341-346. Sevilla.
- CLOQUELL, B. y AGUILAR, M. (1996): "Herida por espada en un niño argárico". *Revista de Arqueología*, 184: 10-15. Madrid.
- COLOMINAS, J. (1932): "La necrópolis argárica de Callosa (provincia Alacant)". *Anuari del Institut d'Estudis Catalans*, VII: 61. Barcelona.
- COLOMINAS, J. (1936): "La necrópolis de "Las Laderas del Castillo" (Callosa de Segura, provincia d'Alacant)". *Anuari del Institut d'Estudis Catalans*, VIII: 33-39. Barcelona.

- CONTRERAS, F. (ed.) (2000): *Proyecto Peñalosa. Análisis histórico de las comunidades de la Edad del Bronce del piedemonte meridional de Sierra Morena y depresión Linares-Bailén*. Junta de Andalucía. Sevilla.
- CONTRERAS, F. (2009): “Los grupos argáricos de la Alta Andalucía: patrones de asentamiento y urbanismo. El poblado de Peñalosa (Baños de la Encina, Jaén)”. *AnMurcia* 25-26: 49-76.
- CONTRERAS, F. y CÁMARA, J. A. (2000): “Los elementos de arcilla”. En F. CONTRERAS (coord.), *Proyecto Peñalosa. Análisis histórico de las comunidades de la Edad del Bronce del Piedemonte meridional de Sierra Morena y depresión Linares-Bailén*: 129-134. Sevilla.
- CONTRERAS, F. y CÁMARA, J. A. (2002): *La jerarquización en la Edad del Bronce del Alto Guadalquivir (España). El poblado de Peñalosa (Baños de la Encina, Jaén)*. British Archaeological Reports 1025. Archaeopress. Oxford.
- CONTRERAS, F.; CÁMARA, J. A.; ROBLEDO, B. y TRANCHO, G. (2000): “La Necrópolis”. En F. CONTRERAS, F. (coord.), *Proyecto Peñalosa. Análisis histórico de las comunidades de la Edad del Bronce del piedemonte meridional de sierra Morena y depresión Linares-Bailén*: 287-322. Sevilla.
- CONTRERAS CORTES, F.; NOCETE CALVO, F.; SÁNCHEZ RUIZ, M.; LIZCANO PRESTEL, R.; PÉREZ BAREAS, C.; CÁMARA SERRANO, J. A. y MOYA GARCÍA, S. (1993): “Análisis histórico de las comunidades de la Edad del Bronce de la Depresión Linares-Bailén y estribaciones meridionales de Sierra Morena”. En J. M. CAMPOS y F. NOCETE, (coord.), *Investigaciones Arqueológicas en Andalucía (1985-1992). Proyectos* (1993): 429-440. Huelva.
- CONTRERAS, F.; RODRÍGUEZ, M. O.; CÁMARA, J. A. y MORENO, A. (2000): *Hace 4000 años. Vida y muerte en dos poblados de la Alta Andalucía*. Consejería de Cultura. Junta de Andalucía. Sevilla.
- CONTRERAS, F.; SÁNCHEZ, M.; CÁMARA, J. A.; GÓMEZ, E.; LIZCANO, R.; MORENO, A.; MOYA, S.; NOCETE, F.; PÉREZ, C.; PREGIGUEIRO, R. y SÁNCHEZ, R. (1993): “Análisis histórico de las comunidades de la Edad del Bronce en la Depresión Linares-Bailén y estribaciones meridionales de Sierra Morena. Actuaciones en 1991”. *Anuario Arqueológico de Andalucía 1991*, II: 289-294.
- CORRALES, F.; YACUZZI, P.; TSUJI, A. y CRISCILLO, L. (2011): “La variabilidad en las estructuras de techos en la Puna jujeña. Materialidad, técnicas y hacer constructivo en Susques y Rinconada”, En J. TOMASI y C. RIVET (coord.), *Puna y arquitectura. Las formas locales de la construcción*: 87-99. CEDODAL - Centro de Documentación de Arte y Arquitectura Latinoamericana -. Buenos Aires.
- COUTU, A. N.; WHITELAW, G.; LE ROUX, P. y SEALY, J. (2016): “Earliest Evidence for the Ivory Trade in Southern Africa: Isotopic and ZooMS Analysis of Seventh-Tenth Century AD Ivory from KwaZulu-Natal”. *African Archaeological Review*, 33 (4): 411-435.
- CUADRADO, E. (1945): “La Almoloya, nuevo poblado de la cultura de El Argar”. *Anales de la Universidad de Murcia, Letras*, 3: 355-382.
- CUADRADO, E. (1950): “Útiles y armas de El Argar. Ensayo de tipología”. *Congreso de Arqueología del Sudeste Español*, I: 103-116. Cartagena.
- CUERVO, A. (2008): *Introducción a la administración de empresas*. (6ª edición). Madrid.
- DAICH, L. y PALACIOS, T. (2011): “El guayado: aprendizajes desde el trabajo de campo en Susques y Rinconada”, En J. TOMASI y C. RIVET (coord.), *Puna y arquitectura. Las formas locales de la construcción*: 101-112. CEDODAL-Centro de Documentación de Arte y Arquitectura Latinoamericana. Buenos Aires.
- DE HOZ, J.; MALDONADO RAMOS, L. y VELA COSSÍO, F. (2003): *Diccionario de construcción tradicional: tierra*. Nerea. San Sebastián.
- DE MIGUEL, M.ª P. (2003): “Aspectos antropológicos y paleopatológicos de las inhumaciones prehistóricas del Tabayá (Aspe, Alicante)”. *Actas del VI Congreso Nacional de Paleopatología*: 263-278. Madrid.
- DE MIGUEL, M.ª P. (2014): “Una inhumación perinatal argárica en Alicante. La tumba 3 de Cabezo Pardo”. En J.A. LÓPEZ PADILLA (coord.), *Cabezo Pardo (San Isidro/Granja de Rocamora, Alicante). Excavaciones arqueológicas en el yacimiento de la Edad del Bronce*: 231-240. MARQ. Alicante.
- DE PEDRO, M. J. (1985): “La industria lítica de la Mola d’Agres (Agres, Alacant)”. *Saguntum*, 19: 85-106.
- DE PEDRO, M. J. (1998): *La Lloma de Betxí (Paterna, Valencia). Un poblado de la Edad del Bronce*. Serie de Trabajos Varios del SIP, 94. Valencia.
- DE PEDRO, M. J.; RIPOLLÉS, E. y FORTEA, L. (2015): “Els espais domèstics i les activitats quotidianes. Bases econòmiques i producció de béns”. En M. J. DE PEDRO (coord.), *Viure vora el Turia fa 4000 anys. La Lloma de Betxí*. Museu de Prehistòria de València.
- DELGADO-RAACK, S. (2009): *Prácticas económicas y gestión social de recursos (macro)líticos en la prehistoria reciente (III-I milenios a C) del Mediterráneo occidental*. Tesis doctoral, Universidad Autónoma de Barcelona. <https://ddd.uab.cat/record/36973>
- DELGADO-RAACK, S. (2013a): *Tecnología y distribución espacial del material macrolítico del Cerro de la Virgen de Orce (Granada). Campañas 1963-1970: una aproximación paleoeconómica*. Archaeopress. Oxford.
- DELGADO-RAACK, S. (2013b): “Economía de un poblado del Bronce Tardío lorquino: el material macrolítico de Murviedro”. *Alberca*, 11: 5-28.
- DELGADO-RAACK, S.; LULL, V.; MARTIN, K.; MICÓ, R.; RIHUETE, C. y RISCH, R. (2014): “The Silversmith’s Workshop of Tira Del Lienzo (Totana, Murcia) In The Context of Iberian Bronze Age Metallurgy”. En H. MELLER, R. RISCH y E. PERNICKA (ed.), *Metalle der Macht – Frühes Gold und Silber. Metals of Power – Early Gold and Silver: 577-591*. Halle.
- DELGADO-RAACK, S. y RISCH, R. (2008): “Lithic perspectives on metallurgy: an example from Copper and Bronze Age south-east Iberia”. En L. LONGO y N. SKAKUN (ed.), *“Prehistoric Technology” 40 years later: Functional Studies and the Russian Legacy. Proceedings of the International Congress, Verona (20th-23rd April 2005)*: 235-251. Oxford.
- DELGADO-RAACK, S.; LULL SANTIAGO, V.; MICÓ PÉREZ, R.; MARTIN, K.; RIHUETE HERRADA, C. y RISCH, R. (2015): “Espacios de forja en El Argar. El edificio central de Tira del Lienzo (Totana, Murcia)”, *MARQ. Arqueología y museos*, 6: 45-64.

- DELGADO-RAACK, S.; LULL SANTIAGO, V.; MICÓ PÉREZ, R.; RIHUETE HERRADA, C. y RISCH, R. (2016): "The silversmith workshop of Tira del Tienzo (Totana, Murcia) in the context of the Iberian bronze age metallurgy". *Archaeometry*, 58 (5): 779-795.
- DÍAZ-POLANCO, H. (1977). *Teoría marxista de la economía campesina*. Juan Pablo editor. México.
- DIEZ, S.; MARCO, J. A.; MATARREDONA, E. y PADILLA, A. (2003): *Cartografía Básica Geomorfológica*. E 1: 100.000. Elx (14-18; 15-18). Alicante.
- DOAT, P.; HAYS, A.; HOUBEN, H.; MATUK, S. y VITOUX, F. (1979): *Construire en terre*. CRAterre-Éditions Alternatives. Paris.
- DOMÍNGUEZ, M. A., 2004: "Criterios de consolidación y conservación del yacimiento de La Vispesa (Tamarite de Litera, Huesca)". *Salduie*, 4: 363-382.
- DRIESCH, A. von den (1972): "Osteoarchäologische Untersuchungen auf der Iberischen Halbinsel", *Studien über frühe Tierknochenfunde von der Iberischen Halbinsel*, 3. Munich.
- DRIESCH A. von den (1976): *A guide to the measurement of animal bone from archaeological sites*. Peabody Museum Bulletin 1. Peabody Museum of Archaeology and Ethnology. Harvard.
- DRIESCH. A. von den y BOESSNECK, J. (1969): "Die Fauna des Cabezo Redondo bei Villena (Prov. Alicante)". *Studien über frühe Tierknochenfunde von der Iberischen Halbinsel*, 1: 45-106. Munich.
- DRIESCH, A. von den; BOESSNECK, J.; KOKABI, M. y SCHÄFFER, J. (1985): "Tierknochenfunde aus der bronzezeitlichen Höhensiedlung Fuente Álamo, Provinz Almería", *Studien über frühe Tierknochenfunde von der Iberischen Halbinsel*, 9: 1-75. Munich.
- ENGELS, F. (1986) [1884]: *El origen de la familia, la propiedad privada y el Estado*. Editorial de ciencias sociales. La Habana.
- EIROA, J. J. (2004): *La Edad del Bronce en Murcia*. Ed. Real Academia Alfonso X el Sabio. Murcia.
- EIROA, J. J. (2006): "Aportación al estudio del Patrimonio Arqueológico de Lorca y su comarca: los yacimientos prehistóricos, del Paleolítico a la Edad del Bronce". *Estudios sobre Lorca y su comarca*: 101-140.
- FLETCHER, D. (1953): "Avances y problemas de la prehistoria valenciana en los últimos veinticinco años". *Anales del Centro de cultura Valenciana. Discurso de apertura. Curso 1952-1953*: 8-36. Valencia.
- FEINMAN, G. M. (2011): "Size, Complexity, and Organizational Variation: A Comparative Approach". *Cross-Cultural Research*, 45: 37-58.
- FECHTER, R. y FALKNER, G. (1993): *Moluscos*. Barcelona.
- FERNÁNDEZ-MIRANDA, M.; FERNÁNDEZ-POSSE, M. D. y MARTÍN, C. (1990). "Un área doméstica de la Edad del Bronce en el poblado de «El Acequión»". *Archivo de Prehistoria Levantina*, XX: 351-362. Valencia.
- FIGUERAS, F. (1950): "La Isleta del Campello del litoral de Alicante. Un yacimiento síntesis de las antiguas culturas del Mediterráneo". *Archivo Español de Arqueología*, XXIII: 13-37.
- FRIESCH, K. (1987): "Die Tierknochenfunde von Cerro de la Encina bei Monachil, Provinz Granada", *Studien über frühe Tierknochenfunde von der Iberischen Halbinsel*, 11. Munich.
- FURGÚS, J. (1937): *Col·lecció de treball del P. J. Furgús sobre Prehistòrica Valenciana*. Serie de Trabajos Varios del S.I.P., 5. Valencia.
- GÁNDARA, M. (2013): "La divulgación de la arqueología: una aproximación desde el marxismo al problema de la "puesta en valor". *Boletín de Antropología Americana*, 47: 203-228.
- GARCÍA ATIÉNZAR, G. (2014): "El asentamiento de Galanet y el poblamiento neolítico en el Bajo Vinalopó". En F. J. JOVER MAESTRE, P. TORREGROSA GIMÉNEZ y G. GARCÍA ATIÉNZAR (ed.), *El Neolítico en el Bajo Vinalopó (Alicante, España)*: 243-251. BAR International Series 2646. Archaeopress. Oxford.
- GARCÍA ATIÉNZAR, G. (2016): "El Peñón de la Zorra (Villena, Alicante) y la caracterización del Campaniforme (2400-2100 cal AC) en el Alto Vinalopó". En: J. JUAN CABANILLES (coord.), *Del neolític a l'edat del bronze en el Mediterrani occidental. Estudis en homenatge a Bernat Martí Oliver*: 365-377. Serie de Trabajos Varios, 119. Servicio de Investigación Prehistórica del Museo de Prehistoria de Valencia. Valencia.
- GARCÍA BORJA, P.; CARRIÓN, Y.; COLLADO, I.; MONTERO, I.; MUÑOZ, M., PÉREZ, G.; ROLDÁN, C.; ROMÁN, D.; TORMO, C.; VERDASCO, C. y VIVES-FERRÁNDIZ, J. (2010): "Campaña de excavación arqueológica de urgencia en Caramoro II (Elx, Alacant)". *MARQ. Arqueología y Museos*, 4: 37-66.
- GARCÍA BORJA, P.; VERDASCO, C.; MUÑOZ, M., CARRIÓN, Y.; PÉREZ, G.; TORMO, C. y TRELIS, J. (2007): "Materiales arqueológicos del Bronce final aparecidos junto al Barranco del Botx (Crevillent, Alacant)". *Recerques del Museu d'Alcoi*, 16: 89-112.
- GARCÍA ESTEBAN, L.; DE PALACIOS, P.; GUINDEO, A.; GARCÍA, L. Y.; LÁZARO, I.; GONZÁLEZ, L.; RODRÍGUEZ, Y.; FERNÁNDEZ, F.; BOBADILLA, I. y CAMOCHO, A. (2002) *Anatomía e identificación de maderas de coníferas a nivel de especie*. Fundación Conde del Valle de Salazar. Ediciones Mundi-Prensa. Madrid.
- GARCÍA GANDÍA, J. R. (2004): "Contribución al conocimiento de la Edad del Bronce en el Vinalopó Medio (Alicante): prospección de los términos municipales de Aspe y Hondón de las Nieves". En L. HERNÁNDEZ ALCARAZ y M. S. HERNÁNDEZ PÉREZ, M. S. (ed.), *La Edad del Bronce en tierras Valencianas y zonas limítrofes* (Villena, 2002): 325-332. Instituto Alicantino de Cultura Juan Gil-Albert. Alicante.
- GARCÍA LÓPEZ, M. M. (1992): *La Bastida de Totana: estudio de materiales arqueológicos inéditos*. Murcia.
- GARCÍA MARTÍNEZ, M. S.; MEDINA RUIZ, A. J. y GALLEGO CAMBRONERO, D. (2011): "Leña y madera de construcción en el poblado argárico de Barranco de la Viuda (Lorca, Murcia)", *Zephyrus* LXVII: 129-143.
- GARCÍA SANJUÁN, L. (2005): *Introducción al reconocimiento y análisis arqueológico del territorio*. Ariel. Barcelona.
- GARCÍA SANJUÁN L.; LUCIÁÑEZ TRIVIÑO, M.; SCHUHMACHER, T. X. y WHEATLEY, D. (2013): "Ivory Craftsmanship, Trade and Social Significance in the Southern Iberian Copper Age: The Evidence from the PP4-Montelirio Sector of Valencina de la Concepción (Seville, Spain)" *European Journal of Archaeology*, 16.4: 610-635.

- GARRIDO, R. (1999): *El fenómeno campaniforme en la Meseta: análisis de su contexto social, económico y ritual*. Tesis doctoral de la Universidad Complutense de Madrid, Facultad de Geografía e Historia, Departamento de Prehistoria, leída el 29 de junio de 1999. <http://eprints.ucm.es/2512/>
- GARRIDO, R. (2007): "El fenómeno campaniforme: un siglo de debates sobre un enigma sin resolver". En C. CACHO; R. MAICAS; M. I. MARTÍNEZ y J. A. MARTOS (coord.), *Acercándonos al pasado: Prehistoria en 4 actos*. Museo Arqueológico Nacional. Madrid.
- GHISOTTI, F. y MELONE, G. (1975): "Catalogo illustrato delle conchiglie marine del Mediterraneo". *Conchiglie*, N. M. D. V. M. I., 11-12: 147-208.
- GIBAJA BAO, J. F. (1999): "Análisis del registro lítico de "El Recuenco (Cervera del Llano, Cuenca)". *Archivo de Prehistoria Levantina*, XXIII: 197-208.
- GIBAJA, J. F. (2002): "Análisis funcional del registro lítico de Fuente Álamo (Almería)". En R. RISCH (ed.), *Recursos naturales, medios de producción y explotación social. Un análisis económico de la industria lítica de Fuente Álamo (Almería), 2250-1400 ANE*: 163-177. Iberia archaeologica, 3: 163-177. Ph. von Zabern. Maguncia.
- GIBAJA, J. F. (2003): "Hoces líticas argáricas del Sudeste peninsular". *Revista Atlántico Mediterránea de Prehistoria y Arqueología Social*, 6: 115-136.
- GIBAJA, J. F. (2004): "Estudio traceológico de las hoces argáricas del asentamiento de Fuente Álamo (Almería)". *La Edad del Bronce en las tierras valencianas y zonas limítrofes*, (Villena, 2002): 487-492. Alicante.
- GILMAN, A. (1976): "Bronze Age dynamics in southeast Spain". *Dialectical Anthropology*, 1: 307-319.
- GIRALT, S.; BURJACHS, F.; ROCA, J. R. y JULIÀ, R. (1999): "Late Glacial to Early Holocene environmental adjustment in the Mediterranean semi-arid zone of the Salines playalake (Alacant, Spain)". *Journal of Palaeolimnology*, 21: 449-460.
- GIL-MASCARELL, M. (1982): "El poblado de la Mola d'Agres. Dos cortes estratigráficos". *Sagvntvm-PLAV*, 16: 75-91. Valencia.
- GIL-MASCARELL, M. (1983): "El poblado de la Edad del Bronce de la Mola d'Agres (Agres, Alicante)". *XVI Congreso Nacional de Arqueología*: 259-269. Zaragoza.
- GIMÉNEZ, P.; CANALES, G.; MARCO, J. A.; PADILLA, A. y SÁNCHEZ, A. (2014): "Cartografía histórica y cambio paisajístico en el entorno de los Cabezos de Albaterra (siglos XVII-XXI)". En J. A. LÓPEZ PADILLA (coord.), *Cabezo Pardo (San Isidro-Granja de Rocamora, Alicante): excavaciones arqueológicas en el yacimiento de la Edad del Bronce*: 42-52. MARQ. Alicante.
- GÓMEZ, S. y ROMERA, A. (2014): "Estudio antropológico de los restos óseos humanos de la tumba 1 de Cabezo Pardo". En J. A. LÓPEZ PADILLA (coord.), *Cabezo Pardo (San Isidro/Granja de Rocamora, Alicante). Excavaciones arqueológicas en el yacimiento de la Edad del Bronce*: 226-230. MARQ. Alicante.
- GÓMEZ, M.; DÍEZ, A.; VERDASCO, C.; GARCÍA, P.; McCLURE, S.; LÓPEZ, M. D.; GARCÍA, O.; OROZCO, T.; PASCUAL, J. L.; CARRIÓN, Y. y PÉREZ, G. (2008): "El yacimiento de Colata (Montaverner, Valencia) y los "poblados de silos" del IV milenio en las comarcas centro-meridionales del País Valenciano". *Recerques del Museu d'Alcoi*, 13: 53-128.
- GONZÁLEZ PRATS, A. (1986a): "La Peña Negra V. Excavaciones en el poblado del Bronce Antiguo y en el recinto fortificado ibérico. Campaña de 1982". *Noticiero Arqueológico Hispánico*, 27: 145-263.
- GONZÁLEZ PRATS, A. (1986b): "Pic de Les Moreres", en *Arqueología en Alicante 1976-1986*: 125. Instituto de Estudios Juan Gil-Albert, Diputación de Alicante.
- GONZÁLEZ PRATS, A.; RAMOS FERNÁNDEZ, R. y RUÍZ, E. (1990): "Caramoro II (Elx, Baix Vinalopó)". *Excavaciones Arqueológicas de salvament a la Comunitat Valenciana*, 1984-1988, II: 65-66. Valencia.
- GONZÁLEZ PRATS, A. y RUIZ, E. (1992): "Un poblado fortificado del Bronce Final en el Bajo Vinalopó". En J. JUAN CABANILLES (coord.), *Estudios de arqueología ibérica y romana. Homenaje a Enrique Pla Ballester*: 17-27. Serie de Trabajos Varios del SIP, 89. Valencia.
- GONZÁLEZ PRATS, A. y RUIZ, E. (1995): "Urbanismo defensivo de la Edad del Bronce en el Bajo Vinalopó. La fortificación argárica de Caramoro I (Elche, Alicante)". *Estudios de Vida Urbana*: 85-105. Murcia, Real Academia Alfonso X El Sabio.
- GONZÁLEZ SIMANCAS, M. (2010): *Catálogo Monumental y Artístico de la Provincia de Alicante. 1907-1908*. Instituto Alicantino de Cultura Juan Gil-Albert. Alicante.
- GÓMEZ PUCHE, M.; DIEZ, A.; VERDASCO, C.; GARCÍA, P.; McCLURE, S.; LÓPEZ, M. D.; GARCÍA PUCHOL, O.; OROZCO, T.; PASCUAL, J. L.; CARRIÓN, Y. y PÉREZ, G. (2004): "El yacimiento de Colata (Montaverner, Valencia) y los "poblados de silos" del IV milenio en las comarcas centro-meridionales del País Valenciano". *Recerques del Museu d'Alcoi*, 13: 53-128.
- GRANT, A. (1975): "The animal bones". En CUNLIFFE, B. (ed.), *Excavations at Port hester Castle I*. Reports of the research committee, Society of Antiquaries of London, 32: 437-450.
- GRANT, A. (1982): "The use of tooth wear as a guide to the age of domestic ungulates". En R. WILSON, C. GRIGSON y S. PAYNE (ed.), *Ageing and Sexing Animal Bones from Archaeological Sites*, British Series vol. 109: 91-108. Oxford.
- GRAU, E. (1998): "Antracoanálisis de los restos de madera carbonizada del yacimiento". En M. J. DE PEDRO MICHÓ, *La Lloma de Betxí, (Paterna, Valencia). Un poblado de la Edad del Bronce*. Serie de Trabajos Varios del SIP, 94. Valencia.
- GRUPO ILICITANO DE ESTUDIOS ARQUEOLÓGICOS (1987): "Cerámica azul y de reflejo dorado en Elche: Conjunto de San José, Historia Medieval. *Anales de la Universidad de Alicante*, 6: 387-406.
- GUERRERO, L. F. (2007): "Arquitectura en tierra. Hacia la recuperación de una cultura constructiva". *Apuntes* 2, 2: 182-201.
- GUERRERO, L. F. (2018): "Identificación y valoración del patrimonio precolombino construido con tierra modelada". *Anales del Instituto de Arte Americano e Investigaciones Estéticas "Mario J. Buschiazso"*, 48, 1: 125-141.

- GUILAINE, J. (1963): "Les boutons perforés en V du Chalcolithique pyrénéen". *Bulletin de la Société Préhistorique Française*, t. LX: 818-827.
- GUHA, R. y GADGIL, M. (1993): "Los hábitats en la historia de la humanidad". En M. GONZÁLEZ DE MOLINA y M. MARTÍNEZ ALIER (ed.), *Historia y ecología*, Ayer, 1:, 49-110. Barcelona. Marcial Pons/Asociación de Historia contemporánea.
- GUILLAUD, H.; DE CHAZELLES, C. A. y KLEIN, A. (ed.) (2007): *Les constructions en terre massive: pisé et bauge. Deuxièmes échanges transdisciplinaires sur les constructions en terre crue, Actes de la table ronde de Villefontaine (Isère), 28-29 mai 2005*. Éditions de l'Esperou. Montpellier.
- GUSI, F. y OLÀRIA, C. (2014): *Un asentamiento fortificado del Bronce medio y Bronce final en el litoral mediterráneo: Orpesa la Vella (Orpesa del Mar, Castellón, España)*. Monografías de Prehistòria i Arqueologia Castellonenques 10. Servei d'Investigacions Arqueològiques i Prehistòriques. Castellón de la Plana.
- HABERMEHL, K. H. (1985): *Altersbestimmung bei Wild- und Pelztieren*. Hamburg.
- HALSTEAD, P.; COLLINS, P. e ISAACIDOU, V. (2002): "Sorting the sheep from the goats: morphological distinction between the mandibles and mandibular teeth of adult *Ovis* and *Capra*". *Journal of Archaeological Science*, 29: 545-553.
- HARRISON, R. J. y GILMAN, A. (1977): "Trade in the second and third millennia BC between the Maghreb and Iberia". En V. MARKOTIC (ed.), *Ancient Europe and the Mediterranean*: 89-104. Warminster, Aris and Phillips.
- HATHER, J. G. (2000): *The identification of the Northern European woods. A guide for archaeologists and conservators*. Londres. Archetype Publications.
- HELFMAN G. S.; COLLETTE B. B. y FACEY D. E. (1997): *The Diversity of Fishes*. Blackwell. Malden.
- HELMER, D. (2000): "Discrimination des genres *Ovis* et *Capra* à l'aide des prémolaires inférieures 3 et 4 et interprétation des âges d'abattages: l'exemple de Dikili Tash (Grèce)". *Anthropozoologica*, 31: 29-38.
- HERNÁNDEZ, M. S. (1985): "La Edad del Bronce en el País Valenciano. Panorama y perspectivas". *Arqueología del País Valenciano: panorama y perspectivas*: 101-119. Anejo de la revista Lucentum. Alicante.
- HERNÁNDEZ, M. S. (1986): "La Cultura de El Argar en Alicante. Relaciones temporales y espaciales con el mundo del Bronce Valenciano". *Homenaje a Luís Siret (1934-1984)*: 341-350. Sevilla.
- HERNÁNDEZ, M. S. (1990): "Un enterramiento argárico en Alicante". *Homenaje a Jerónimo Molina*: 87-94. Murcia.
- HERNÁNDEZ, M. S. (1994): "La Horna (Aspe, Alicante). Un yacimiento de la Edad del Bronce en el Medio Vinalopó". *Archivo de Prehistoria Valenciana*, XXI: 83-116.
- HERNÁNDEZ, M. S. (2009): "Entre el Medio y Bajo Vinalopó. Excavaciones arqueológicas en el Tabayá (Aspe, Alicante) 1987-1991". En M. S. HERNÁNDEZ, J. A. SOLER y J. A. LÓPEZ (ed.), *En los confines del Argar. Una cultura de la Edad del Bronce en Alicante*: 160-169. MARQ. Alicante.
- HERNÁNDEZ, M. S. (2012): "El Cabezo Redondo (Villena, Alicante) y el Bronce Tardío en las tierras meridionales valencianas". En J. A. RODRÍGUEZ y J. FERNÁNDEZ, (coord.), *Cogotas I: una cultura de la Edad del Bronce en la Península Ibérica*: 111-146. Valladolid.
- HERNÁNDEZ, M. S.; JOVER, F. J. y LÓPEZ, J. A. (2013): "The social and political situation between 1750 and 1500 cal. B.C. in the central Spanish Mediterranean: an archaeological review". En H. MELLER, F. BERTEMES, H. R. BORK y R. RISCH (coord.), *1600 – Kultureller Umbruch im Schatten des Thera-Ausbruchs? / 1600 – Cultural change in the shadow of the Thera-Eruption?*: 303-314. Halle.
- HERNÁNDEZ, M. S. y LÓPEZ MIRA, J. A. (1992): "Bronce Final en el Medio Vinalopó. A propósito de dos conjuntos cerámicos del Tabaià (Aspe, Alicante)". En J. JUAN CABANILLES (coord.), *Estudios de arqueología ibérica y romana. Homenaje a Enrique Pla Ballester*: 1-15. Trabajos Varios del S.I.P, 89. Valencia.
- HERNÁNDEZ, M. S. y LÓPEZ, J. A. (2010): "La muerte en el argar alicantino. El Tabaià como paradigma". En B. SOLER y A. PÉREZ, A. (coord.), *Restos de vida, de muerte: la muerte en la Prehistoria*: 221-228. Valencia.
- HERNÁNDEZ, M. S.; LÓPEZ, J. A. y JOVER, F. J. (2019): "Estratigrafía y radiocarbono: la tumba 1 y la cronología de la ocupación argárica del Tabayá (Aspe, Alicante)". *Spal*, 28,1: 35-55.
- HERNÁNDEZ, M. S.; SOLER, J. A. y LÓPEZ, J. A. (2009) (ed.): *En los confines del Argar. Una cultura de la Edad del Bronce en Alicante*. MARQ. Alicante.
- HERNÁNDEZ, M. S. y SIMÓN GARCÍA, J. L. (1993): "El II milenio A.C. en el Corredor de Almansa (Albacete). Panorama y perspectivas". En J. BLÁNQUEZ, R. SANZ y M. T. MUSAT (coord.), *Arqueología en Albacete. Patrimonio Histórico- Arqueología Castilla-La Mancha nº 6*: 35-56. Toledo.
- HILLSON, S. (2005): *Teeth*, Cambridge manuals in Archaeology, Cambridge University Press. Cambridge.
- HOPF, M. (1991): "Kulturpflanzenreste aus der Sammlung Siret in Brüssel". En H. SCHUBART y H. ULREICH (coord.), *Die Funde der Südostspanischen Bronzezeit aus der Sammlung Siret*: 397-493. Mainz.
- HOUBEN, H. y GUILLAUD, H., (1993): *Earth construction: a comprehensive guide*, Intermediate Technology Pubs. Dunsmore.
- IBARRA MANZONI, A. (1879 [1981]): *Illici, su situación y antigüedades*. Instituto de Estudios Alicantinos. Alicante.
- IBARRA y RUIZ, P. (1895): *Historia de Elche*. Alicante.
- IBARRA y RUIZ, P. (1926): *Elche: Materiales para su historia. Ensayo demostrativo de su antigüedad e importancia histórica (Contribución al estudio del arte español. Instrumentos de la Edad de Piedra, cerámica y monumentos de la Edad Antigua)*, Cuenca, Talleres tipográficos Ruiz de Lara. Se puede consultar en: http://www.elche.com/media/tinyimages/file/Pedro_Ibarra_Elche_materiales_para_su_historia_marca_agua_01.pdf
- IGME (1982): *Mapa geológico Nacional de España*. Escala 1/50:000. Hojas 892, Fortuna; 893, Elche; 894, Cabo de Santa Pola; 913, Orihuela; 914, Guardamar del Segura; 934, Murcia y 935, Torrevieja. Instituto Geológico y Minero. Madrid.

- JALLOT, L. (2015): "Construire En Terre". *Géoarchéologie-archéologie*. Séminaire de recherche et de formation doctorale, 6ème Séminaire sur l'habitat néolithique et 6ème Rencontre d'Archéologie préventive, Seconde table ronde sur les constructions en terre, Programme et Résumés (Montpellier, 23 et 25 Février 2015). Université Paul Valéry. Montpellier.
- JIMÉNEZ DE CISNEROS, D. (1910): "Excursión al Tabeyàn (Alicante)". *Boletín de la Real Sociedad Española de Historia Natural*, 10: 327-330.
- JIMÉNEZ DE CISNEROS, D. (1914): "Excursión de Novelda á Abanilla". *Boletín de la Real Sociedad Española de Historia Natural*, 14: 198-202.
- JODIN, A. (1957): "La ceramique campaniforme de Dar-Es-Soltan". *Bulletin de la Société Préhistorique Française*, 54: 44-48.
- JONES, E. L. (2006): "Prey choice, mass collecting, and the wild European Rabbit (*Oryctolagus cuniculus*)". *Journal of Anthropological Archaeology* 25, 3: 275-289.
- JOVER MAESTRE, F. J. (1997): *Caracterización de las sociedades del II milenio ANE en el Levante de la Península Ibérica: cultura, modos de trabajo, modo de vida y formación social*. Tesis doctoral, Universidad de Alicante. <http://rua.ua.es/dspace/handle/10045/6901> (consulta 20/04/2019).
- JOVER MAESTRE, F. J. (1998a): "La industria lítica". En M. J. DE PEDRO (coord.), *La Lloma de Betxí (Paterna, Valencia). Un poblado de la Edad del Bronce*. Serie de Trabajos Varios del SIP, 94: 217-222. Valencia.
- JOVER MAESTRE, F. J. (1998b): "Medios de producción líticos durante la Edad del Bronce en la Hoya de Alcoi (Alicante)". *Recerques del Museu d'Alcoi*, 7: 107-130.
- JOVER MAESTRE, F. J. (1998c): "Lithic Industry out of knapped flint from the Bronze age archeological site of La Horna (Aspe, Alicante, Spain)". En A. RAMOS MILLÁN y M.^a A. BUSTILLO (ed.), *Siliceous rocks and culture*: 723-736. Granada.
- JOVER MAESTRE, F. J. (1999a): *Una nueva lectura del "Bronce Valenciano"*. Universidad de Alicante.
- JOVER MAESTRE, F. J. (1999b): "Algunas consideraciones teóricas y heurísticas sobre la producción lítica en arqueología". *Boletín de Antropología Americana*, 34: 53-75.
- JOVER MAESTRE, F. J. (2006): "La ocupación prehistórica en el valle de Elda". En A. M. POVEDA NAVARRO y J. R. VALERO ESCANDELL (coord.), *Historia de Elda I*: 29-43. Ayuntamiento de Elda. Universidad de Alicante.
- JOVER MAESTRE, F. J. (2008): "Caracterización de los procesos de producción lítica durante la Edad del Bronce en el Levante de la península Ibérica". *Lvcentum*, XXVII: 7-32.
- JOVER MAESTRE, F. J. (2009): "La colección de instrumentos líticos de San Antón y Laderas del Castillo". En M. S. HERNÁNDEZ; J. A. SOLER y J. A. LÓPEZ (ed.), *En los confines del Argar. Una cultura de la Edad del Bronce en Alicante*: 110-123. Alicante.
- JOVER MAESTRE, F. J. (2013): "Las áreas de actividad y las unidades domésticas como unidades de observación de lo social: de las sociedades cazadoras-recolectoras a las agricultoras en el este de la península Ibérica". En S. GUTIÉRREZ e I. GRAU (ed.), *De la estructura doméstica al espacio social. Lecturas arqueológicas del uso social del espacio*: 13-38. Universidad de Alicante.
- JOVER MAESTRE, F. J. (2014): "Cabezo Pardo. El instrumental lítico del asentamiento argárico". En J. A. LÓPEZ PADILLA (coord.), *Cabezo Pardo (San Isidro-Granja de Rocamora, Alicante): excavaciones arqueológicas en el yacimiento de la Edad del Bronce*: 135-178. Museo Arqueológico de Alicante/MARQ. Alicante.
- JOVER MAESTRE, F. J.; GUILABERT, A. P.; LORRIO, A. J.; SEGURA, G. y TORREGROSA, P. (1997): "Agua, tierra y poblamiento en la prehistoria. El ejemplo del curso bajo del Vinalopó". *Agua y Territorio. I Congreso de Estudios del Vinalopó*: 123-138. Alicante.
- JOVER MAESTRE, F. J. y LÓPEZ, J. A. (1997): *Arqueología de la muerte. Prácticas funerarias en los límites de El Argar*. Universidad de Alicante. Alicante.
- JOVER MAESTRE, F. J. y LÓPEZ PADILLA, J. A. (1999): "Campesinado e Historia. Consideraciones sobre las comunidades agropecuarias de la Edad del Bronce en el Corredor del Vinalopó". *Archivo de Prehistoria Levantina*, XXIII: 233-257.
- JOVER MAESTRE, F. J. y LÓPEZ PADILLA, J. A. (2004): "Aportaciones al proceso histórico en la cuenca del Río Vinalopó". En L. HERNÁNDEZ ALCARAZ y M. S. HERNÁNDEZ PÉREZ (ed.), *La Edad del Bronce en tierras valencianas y zonas limítrofes*: 285-301. Villena.
- JOVER MAESTRE F. J. y LÓPEZ PADILLA, J. A. (2005): *Barranco Tuerto y el proceso histórico durante el II milenio BC en el corredor del Vinalopó*. Fundación Municipal "José María Soler". Villena.
- JOVER MAESTRE, F. J. y LÓPEZ PADILLA, J. A. (2009a): "Más allá de los confines de El Argar. Los inicios de la Edad del Bronce y la delimitación de las áreas culturales en el cuadrante sudoriental de la península Ibérica, 60 años después". En M.S. HERNÁNDEZ; J. A. SOLER y J. A. LÓPEZ (ed.), *En los confines del Argar. Una cultura de la Edad del Bronce en Alicante*: 268-291. Alicante.
- JOVER MAESTRE, F. J. y LÓPEZ PADILLA, J. A. (2009b): "La cerámica argárica de San Antón y Laderas del Castillo a partir de la colección Furgús". En M. S. HERNÁNDEZ; J. SOLER y J. A. LÓPEZ (ed.), *En los confines del Argar. Una cultura de la Edad del Bronce en Alicante*: 100-109. MARQ. Alicante.
- JOVER MAESTRE, F. J. y LÓPEZ PADILLA, J. A. (2011): "La observación en el estudio de la edad del bronce en tierras valencianas. Del ensalzamiento del "objeto" y la revolución radiocarbónica al necesario reencuentro con la estratigrafía". *Quaderns de prehistòria i arqueologia de Castelló*, 29: 209-229.
- JOVER MAESTRE, F. J. y LÓPEZ PADILLA, J. A. (2013): "La producción textil durante la Edad del Bronce en el cuadrante suroriental de la Península Ibérica: materias primas, instrumentos y procesos de trabajo". *Zephyrus*, LXXI: 149-171.
- JOVER MAESTRE, F. J.; LÓPEZ, J. A. y GARCÍA-DONATO, G. (2014): "Radiocarbono y estadística bayesiana: aportaciones a la cronología de la Edad del Bronce en el extremo oriental del Sudeste de la península Ibérica". *Sagvntvm*, 46: 41-69. <https://doi.org/10.7203/SA-GVNTVM.46.3479>
- JOVER MAESTRE, F. J.; LORRIO, A. y DÍAZ, M. A. (2016a): "El Bronce final en el levante de la península Ibérica: bases arqueológicas y periodización". *Complutum*, 27 (1): 81-108. <http://dx.doi.org/10.5209/CMPL.53218>

- JOVER MAESTRE, F. J. y LUJÁN, A. (2010): “Malacología y campesinado: el consumo de conchas marinas durante la Edad del Bronce en la fachada mediterránea de la Península Ibérica”. *Complutum*, 21: 101-122.
- JOVER MAESTRE, F. J.; MARTÍNEZ MONLEÓN, S.; ÁLVAREZ FORTES, A. M. y LÓPEZ PADILLA, J. A. (2015b): *Memoria definitiva 2015. Actuación arqueológica en el yacimiento de Caramoro I. (Elche, Alicante)*. Inédito.
- JOVER MAESTRE, F. J.; MARTÍNEZ MONLEÓN, S.; ÁLVAREZ FORTES, A. M. y LÓPEZ PADILLA, J. A. (2016b): *Informe preliminar 2016. Actuación arqueológica en el yacimiento de Caramoro I. (Elche, Alicante)*. Inédito.
- JOVER MAESTRE, F. J.; MARTÍNEZ MONLEÓN, S. y LÓPEZ PADILLA, J. A. (2018): “Sobre la estructura poblacional de las sociedades del sur del Bronce Valenciano”. *Zephyrus*, LXXXII: 93-117. <http://dx.doi.org/10.14201/zephyrus20188293117>
- JOVER MAESTRE, F. J.; MARTÍNEZ MONLEÓN, S.; DE MIGUEL IBÁÑEZ, M. P.; LÓPEZ PADILLA, J. A.; TORREGROSA GIMÉNEZ, P.; PASTOR QUILES, M. y BASSORIAL, R. (2018): “¿Violencia física o accidente? Nuevos datos sobre el enterramiento infantil de Caramoro I (Elche, Alicante, España)”. *Arqueología Iberoamericana*, 38: 25-31.
- JOVER MAESTRE, F. J.; PASTOR QUILES, M.; MARTÍNEZ MIRA, I.; VILAPLANA ORTEGO, E. (2016c): “El uso de la cal en la construcción durante la Prehistoria reciente en el Levante de la península ibérica: nuevas aportaciones para su identificación”. *Arqueología de la Arquitectura*, 13: 1-18.
- JOVER MAESTRE, F. J.; PASTOR QUILES, M.; BASSORIAL, R. E.; MARTÍNEZ MONLEÓN, S. y LÓPEZ PADILLA, J. A. (2019): “Secuencia de ocupación y desarrollo constructivo del asentamiento de Caramoro I (Elche, Alicante): aportaciones a la arquitectura argárica”. *Arqueología de la Arquitectura*, 16: e083. <https://doi.org/10.3989/arq.arqt.2019.005>
- JOVER MAESTRE, F. J. y SEGURA, G. (1992/93): “El asentamiento del Portitxol (Monforte del Cid, Alicante): contribución al estudio del Bronce Tardío en la cuenca del río Vinalopó”. *Alebus*, 2/3: 25-58.
- JOVER MAESTRE, F. J.; TORREGROSA, P. y GARCÍA, P. (2014): *El Neolítico en el Bajo Vinalopó (Alicante, España)*. BAR International Series 2646. Archaeopress, Oxford.
- JOVER MAESTRE, F. J.; RODRÍGUEZ, A. y TORREGROSA, P. (2019): “Dientes de hoz, hoces y Edad del Bronce: los resultados de un programa experimental”. *Complutum*, 30 (1): 131-154.
- JUAN CABANILLES, J. (1984): “El utillaje neolítico en sílex del litoral mediterráneo peninsular”. *Saguntum*, 18: 49-102.
- JUAN CABANILLES, J. (1985): “La hoz de la Edad del Bronce del “Mas de Menente” (Alcoi, Alacant). Aproximación a su tecnología y contexto cultural”. *Lvcentum*, IV: 37-54.
- JULIÀ, R.; NEGENDANK, J. F. W.; SERET, G.; BRAUER, A.; BURJACHS, F.; ENDRES, C.; GIRALT, S.; PARÉS, J. M. y ROCA, J. M. (1994): “Holocene climatic change and desertification in Western Mediterranean”. *Schriften der Alfred Wegener Stiftung*. Terra Nostra 1/94: 81-84.
- KNOLL, F. y KLAMM, M. (2015): *Baustoff Lehm - seit Jahrtausenden bewährt. Archäologische, historische und rezente Zeugnisse des Lehmbaus. Ein Leitfaden für den Umgang mit “Rot- oder Hüttenlehm” im archäologischen Befund*, Kleine Hefte zur Archäologie in Sachsen-Anhalt 12. Landesamt für Denkmalpflege und Archäologie Sachsen-Anhalt. Halle.
- KNOLL, F.; PASTOR QUILES, M.; DE CHAZELLES, C. A. y COOKE, L. (2019): *On cob balls, adobe and daubed straw plaits: A glossary on traditional earth building techniques (walls) in four languages*. Tagungen des Landesmuseum für Vorgeschichte Halle, Band 18. Landesamt für Denkmalpflege und Archäologie Sachsen-Anhalt. Halle.
- KRISTIANSEN, K. y LARSSON, T. B. (2005): *The rise of Bronze Age Society. Travel, transmissions and Transformations*. Cambridge University press. Cambridge.
- KUNTER, K. (2000): “Los restos de esqueletos humanos hallados en Fuente Álamo durante las campañas de 1985, 1988 y 1991”. En H. SCHUBART; V. PINGEL y O. ARTEAGA (ed.), *Fuente Álamo. Las excavaciones arqueológicas 1977-1991 en el poblado de la Edad del Bronce*: 265-282. Sevilla.
- LAVOCAT, R. (1966): *Faunes et flores préhistoriques de l'Europe occidentale. Atlas de préhistoire*, 3. Paris.
- LAUK, H. D. (1976): “Tierknochenfunde aus bronzezeitlichen Siedlungen bei Monachil und Purullena (Provinz Granada)”, *Studien über frühe Tierknochenfunde von der Iberischen Halbinsel*, 6: 1-110. Munich.
- LEGARRA, B. (2013): “Estructura territorial y estado en la cultura argárica”. *Menga. Revista de Prehistoria de Andalucía*, 4: 149-171.
- LIESAU VON LETTOW-VORBECK, C. (2005). “Arqueozoología del caballo en la antigua Iberia”. *Gladius*, XXV: 187-206.
- LIESAU, C. y MORENO, E. (2012): “Marfiles campaniformes de Camino de las Yeseras (San Fernando de Henares, Madrid)”. En A. BANERJEE, J. A. LÓPEZ PADILLA y Th. X. SCHUHMACHER (ed.), *Elfenbeinstudien. 1, Marfil y elefantes en la Península Ibérica y el Mediterráneo occidental*: Actas del coloquio internacional en Alicante el 26 y 27 de noviembre 2008. Iberia Archaeologica 16.1: 83-94.
- LIESAU, C. y SCHUHMACHER, Th. X. (2012): “Un taller de marfil en el yacimiento argárico de Fuente Álamo (Cuevas de Almanzora, Almería)”. En A. BANERJEE; J. A. LÓPEZ PADILLA y Th. X. SCHUHMACHER (ed.), *Elfenbeinstudien. 1, Marfil y elefantes en la Península Ibérica y el Mediterráneo occidental*: Actas del coloquio internacional en Alicante el 26 y 27 de noviembre 2008. Iberia Archaeologica 16.1: 121-138.
- LINDNER, G. D. (1976): *Moluscos y caracoles de los mares del mundo*. Ed. Omega. Barcelona.
- LIZCANO, R.; NOCETE, F. y PÉRAMO, A. (2009): *Las Eras. Proyecto de puesta en valor y uso social del Patrimonio Arqueológico de Úbeda (Jaén)*. Huelva.
- LÓPEZ GÓMEZ, A. (1988): *Geografía de las terres valencianes*. Papers bàsics 3 i 4. 2ª Edición. Valencia.
- LÓPEZ GONZÁLEZ, G. (2002): *Guía de los árboles y arbustos de la Península Ibérica y Baleares*: (especies silvestres y las cultivadas más comunes). Ediciones Mundi-Prensa. Madrid.
- LÓPEZ-MENCHERO BENDICHO, V. M. (2012): *Manual para la puesta en valor del patrimonio arqueológico al aire libre*. Gijón.

- LÓPEZ-MENCHERO BENDICHO, V. M. (2013): *La musealización del patrimonio arqueológico in situ*. Oxford.
- LÓPEZ MIRA, J. A. (1995): “La actividad textil durante la Edad del Bronce en la provincia de Alicante: las fusayolas”. *XXI Congreso Nacional de Arqueología* vol. 3: 785-798, Teruel-Albarracín, 1991.
- LÓPEZ MIRA, J. A. (2004): “Actividad textil en la Edad del Bronce. Nueva aproximación tipológica de los testimonios primarios: las fusayolas”. En L. HERNÁNDEZ ALCARAZ y M. S. HERNÁNDEZ PÉREZ (ed.), *La Edad del Bronce en tierras valencianas y zonas limítrofes*: 83-90. Villena.
- LÓPEZ MIRA, J. A. (2009): “De hilos, telares y tejidos en el Argar alicantino”. En M. S. HERNÁNDEZ; J. A. SOLER y J. A. LÓPEZ (ed.), *En los confines del Argar. Una cultura de la Edad del Bronce en Alicante*: 136-153. Alicante.
- LÓPEZ MIRA, J. A.; PEIDRO, J.; SÁNCHEZ GARRIDO, R. (2014): “L'Aula Arqueològica UNED-Elx: un projecte integral per al Patrimoni Cultural il·licità”. *La Rella*, 27: 197-212.
- LÓPEZ MIRA, J. A., PEIDRO, J. y SÁNCHEZ GARRIDO, R. (2015): “La gestión didáctica del patrimonio arqueológico y etnológico: el aula arqueológica de la UNED-Elche”. En L. RUBIO MEDINA y G. PONCE (ed.), *Gestión del Patrimonio. Entre la Conciencia Crítica y la Cohesión Social*: 38-53. Universidad de Alicante. Alicante.
- LÓPEZ PADILLA, J. A. (2006a): “Distribución territorial y consumo de botones de perforación en “V” en el ámbito argárico”. *Trabajos de Prehistoria*, 63 (2): 93-116.
- LÓPEZ PADILLA, J. A. (2006b): “Marfil, oro, botones y adornos en el área oriental del país de El Argar” *MARQ. Arqueología y Museos* 1: 25-48.
- LÓPEZ PADILLA, J. A. (2009a): “El grupo argárico en los confines orientales del Argar”. En M. S. HERNÁNDEZ; J. A. SOLER y J. A. LÓPEZ (ed.), *En los confines del Argar. Una cultura de la Edad del Bronce en Alicante*: 246-267. Alicante.
- LÓPEZ PADILLA, J. A. (2009b): “El irresistible poder de la ostentación: la artesanía del marfil en Lorca en la época del Argar”. *Alberca*, 7: 7-23.
- LÓPEZ PADILLA, J. A. (2010): “L'ocupació prehistòrica del Castellar”. *El Castellar d'Elx. L'origen de la ciutat medieval*. Elx.
- LÓPEZ PADILLA, J. A. (2011): *Asta, hueso y marfil. Artefactos óseos en el Levante y Sureste de la Península Ibérica (c. 2500 – c. 1300 cal BC)*. MARQ. Alicante.
- LÓPEZ PADILLA, J. A. (2012): “Dinámica de la producción y consumo de marfil en el Sudeste y Área Centro-Meridional del Levante Peninsular entre ca. 2200 aC y ca. 1200 aC”. En J. BANERJEE; J.A. LÓPEZ y Th. X. SCHUHMACHER (ed.), *Elfenbeinstudien. Faszikel 1: Marfil y elefantes en la Península Ibérica y el Mediterráneo Occidental*: 139-155. Mainz.
- LÓPEZ PADILLA, J. A. (2014a): *Cabezo Pardo (San Isidro/Granja de Rocamora, Alicante). Excavaciones arqueológicas en el yacimiento de la Edad del Bronce*. Alicante.
- LÓPEZ PADILLA, J. A. (2014b): “Cabezo Pardo. Los artefactos óseos”. En J.A. LÓPEZ PADILLA (coord.), *Cabezo Pardo (San Isidro/Granja de Rocamora, Alicante). Excavaciones arqueológicas en el yacimiento de la Edad del Bronce*: 208-217. Alicante.
- LÓPEZ PADILLA, J. A. (2017): “Las copas argáricas del MARQ”. En J. A. LÓPEZ PADILLA y J. A. SOLER DÍAZ (coord.), *Tomad y bebed. Una copa para un ritual milenar*: 13-19. Museo Arqueológico de Alicante-MARQ. Alicante.
- LÓPEZ PADILLA, J. A.; BELMONTE, D. y DE MIGUEL, M.ª P. (2006): “Los enterramientos argáricos de la Illeta dels Banyets de El Campello. Prácticas funerarias en la frontera oriental de El Argar”. En J. A. SOLER DÍAZ (ed.), *La ocupación prehistórica de la Illeta dels Banyets (El Campello, Alicante)*: 119-172. Alicante.
- LÓPEZ PADILLA, J. A. y JOVER, F. J. (2014): “Cabezo Pardo. Una aldea de campesinos en el confín de El Argar”. En J. A. LÓPEZ PADILLA (coord.), *Cabezo Pardo (San Isidro/Granja de Rocamora, Alicante). Excavaciones arqueológicas en el yacimiento de la Edad del Bronce*: 395-409. Alicante.
- LÓPEZ PADILLA, J. A. y JOVER, F. J. (2018) (coord.): *Los toros de El Argar. Figurillas de arcilla de la Edad del Bronce*. Museo Arqueológico de Alicante-MARQ. Alicante.
- LÓPEZ PADILLA, J. A.; JOVER, F. J. y GARCÍA-DONATO, G. (2014): “Cabezo Pardo. La serie radiocarbónica y su encuadre en el contexto cronológico del II milenio en el Sureste Peninsular”. En J. A. LÓPEZ PADILLA (coord.), *Cabezo Pardo (San Isidro/Granja de Rocamora, Alicante). Excavaciones arqueológicas en el yacimiento de la Edad del Bronce*: 379-391. Alicante.
- LÓPEZ PADILLA, J. A.; JOVER, F. J. y MARTÍNEZ, S. (2014): “San Antón y los orígenes de la Edad del Bronce en el sur de Alicante”. *Orihuela, Arqueología y Museo*: 80-103. Alicante.
- LÓPEZ PADILLA, J. A.; JOVER, F. J.; MARTÍNEZ MONLEÓN, S.; SÁNCHEZ LARDIÉS, A.; LUJÁN, A.; PASTOR QUILES, M. y BASSO, R. E. (2017): “El Argar alicantino: la Edad del Bronce en el Bajo Segura y Bajo Vinalopó”. En J. A. LÓPEZ PADILLA y J. A. SOLER DÍAZ (coord.), *Tomad y bebed. Una copa para un ritual milenar*: 65-85. Museo Arqueológico de Alicante-MARQ. Alicante.
- LÓPEZ PADILLA, J. A.; JOVER, F. J.; MARTÍNEZ, S.; SÁNCHEZ, A.; PASTOR, M.; BASSO, R. y LUJÁN, A. (2018): “Los toros de arcilla de Laderas del Castillo”. En J. A. LÓPEZ y F. J. JOVER (coord.), *Los toros de El Argar. Figurillas de arcilla de la Edad del Bronce*: 5-19. Alicante: Museo Arqueológico de Alicante-MARQ.
- LÓPEZ PADILLA, J. A. y MARTÍNEZ, S. (2014): “La cerámica argárica de Cabezo Pardo”. En: J. A. LÓPEZ PADILLA (coord.), *Cabezo Pardo (San Isidro/Granja de Rocamora, Alicante). Excavaciones arqueológicas en el yacimiento de la Edad del Bronce*: 179-207. Alicante.
- LÓPEZ PADILLA, J. A.; MARTÍNEZ MONLEÓN, S.; JOVER, F. J. (2015): “Estudio y caracterización del territorio argárico alicantino”. En M. J. DE PEDRO y B. SOLER MAYOR (coord.), *Vivir junto al Turia hace 4000 años. La Lloma de Betxí*: 124-131. Servicio de Investigación Prehistórica de Valencia. Valencia.
- LÓPEZ PADILLA, J. A. y SOLER, J. A. (2017) (coord.): *Tomad y bebed. Una copa para un ritual milenar*. Museo Arqueológico de Alicante-MARQ. Alicante.
- LÓPEZ SALINAS, I. (2014): “Aproximación al yacimiento arqueológico de La Moleta (Elche, Alicante): un descubrimiento de Pedro Ibarra”. *Festa d'Elx*: 79-95.

- LÓPEZ SEGUÍ, E.; GÓMEZ MARTÍNEZ, I.; PASTOR MIRA, A.; TENDERO FERNÁNDEZ, F. E. y TORREGROSA GIMÉNEZ, P. (2004): "Elche medieval: la evolución de su sistema defensivo". *De la Medina a la Vila. II Jornadas de Arqueología Medieval*: 33-58. Petrer-Novelda.
- LLOBREGAT CONESA, E. A. (1969): "El poblado de la Cultura del Bronce Valenciano de la Serra Grossa, Alicante". *Papeles del Laboratorio de Arqueología de Valencia*, 6: 31-70. Valencia.
- LUCIÁÑEZ, M. (2018): *El marfil en la edad del cobre de la península ibérica. Una aproximación tecnológica, experimental y contextual a las colecciones ebúrneas del mega-sitio de Valencina de la Concepción - Castilleja de Guzmán (Sevilla)*. Tesis Doctoral inédita. Universidad de Sevilla.
- LUJÁN, A. (2004): "Consideraciones sobre el aprovechamiento de restos malacológicos durante la Edad del Bronce en el Levante peninsular". En L. HERNÁNDEZ ALCARAZ y M. S. HERNÁNDEZ PÉREZ (ed.), *La Edad del Bronce en tierras valencianas y zonas limítrofes*: 91-98. Villena.
- LUJÁN, A. (2010): "Las relaciones costa-interior durante el III milenio a.C.: la circulación de la malacofauna marina". En F. J. JOVER MAESTRE (ed.), *La Torreta-El Monastil (Elda, Alicante). Del IV al III milenio a.C. en la cuenca del río Vinalopó*: 147-154. MARQ. Alicante.
- LUJÁN, A. (2014): "La malacofauna de Cabezo Pardo y el aprovechamiento de los recursos malacológicos durante la Edad del Bronce". En J. A. LÓPEZ PADILLA (coord.), *Cabezo Pardo (San Isidro/Granja de Rocamora, Alicante). Excavaciones arqueológicas en el yacimiento de la Edad del Bronce*: 241-259. Alicante.
- LUJÁN, A. (2016): *Aprovechamiento y gestión de recursos malacológicos marinos en la fachada mediterránea de la península ibérica durante la Prehistoria reciente*. Tesis Doctoral inédita. Universidad de Alicante. <http://rua.ua.es/dspace/handle/10045/60838>
- LUJÁN, A. y JOVER, F. J. (2008): "El aprovechamiento de recursos malacológicos marinos durante la Edad del Bronce en el Levante de la península Ibérica". *Archivo de Prehistoria Levantina*, XXVII: 81-114.
- LULL, V. (1983): *La Cultura del Argar. Un modelo para el estudio de las formaciones económico-sociales prehistóricas*. Akal. Madrid.
- LULL, V. y ESTÉVEZ, J. (1986): "Propuesta metodológica para el estudio de las necrópolis argáricas". *Homenaje a Luis Siret (1934-1984)*: 441-452. Sevilla.
- LULL, V., MICÓ, R., RISCH, R. y RIHUETE, C. (2004): "Relaciones de propiedad en la sociedad argárica. Una aproximación a través del análisis de las tumbas de individuos infantiles". *Mainake*, XXVI: 233-272.
- LULL, V.; MICÓ, R.; RIHUETE, C. y RISCH, R. (2005): "Property Relations in the Bronze Age of South-western Europe: an Archaeological Analysis of Infant Burials from El Argar (Almería, Spain)". *Proceedings of Prehistoric Society*, 71: 247-268.
- LULL, V.; MICÓ, R.; RISCH, R. y RIHUETE, C. (2009): "El Argar: la formación de una sociedad de clases". En M. S. HERNÁNDEZ, J. A. SOLER y J. A. LÓPEZ (ed.), *En los confines del Argar. Una cultura de la Edad del Bronce en Alicante*: 224-245. Alicante.
- LULL, V.; MICÓ, R.; RIHUETE, C. y RISCH, R. (2010a): "Las relaciones políticas y económicas de El Argar". *Menga. Revista de Prehistoria de Andalucía*, 1: 11-36.
- LULL, V.; MICÓ, R.; RIHUETE, C. y RISCH, R. (2010b): "Metal and Social Relations of Production in the 3rd and 2nd Millennia BCE in the Southeast of the Iberian Peninsula". *Trabajos de Prehistoria*, 67 (2): 323-347.
- LULL, V.; MICÓ, R.; RIHUETE, C. y RISCH, R. (2011): "Proyecto La Bastida: economía, urbanismo y territorio de una capital argárica". *Verdolay*, 13: 57-70.
- LULL, V.; MICÓ, R.; RIHUETE, C. y RISCH, R. (2012): "El Argar and the Beginning of Class Society in the Western Mediterranean". En S. HANSEN y J. MÜLLER (ed.), *Sozialarchäologische Perspektiven: Gesellschaftlicher Wandel 5000-1500 v.Chr. zwischen Atlantik und Kaukasus*: 381-414. Deutsches Archäologisches Institut, Von Zabern. Berlin.
- LULL, V.; MICÓ, R.; RIHUETE, C. y RISCH, R. (2013): "Political collapse and social change at the end of El Argar". En H. Meller; F. Bertemes; H.-R. BORK; H. MELLER y R. RISCH (ed.), *1600 Cultural change in the shadow of the Thera-Eruption?*, Landesmuseum für Vorgeschichte, 9: 283-302. Halle.
- LULL, V.; MICÓ, R.; RIHUETE, C. y RISCH, R. (2014a): "Social value of silver in El Argar". En H. MELLER; R. RISCH y E. PERNICKA (ed.), *Metalle der Macht – Frühes Gold und Silber. Metals of Power – Early Gold and Silver*: 557-575. Halle.
- LULL, V.; MICÓ, R.; RIHUETE HERRADA, C. y RISCH, R. (2014b): "La Bastida fortification system: new light and new questions on the Early Bronze Age societies in the Western Mediterranean". *Antiquity*, 88, 340: 395-410. <https://doi.org/10.1017/S0003598X00101073>
- LULL, V.; MICÓ, R.; RIHUETE HERRADA, C. y RISCH, R. (2015a): *La Bastida y la Tira del Lienzo (Totana, Murcia)*. Ruta argárica 1. Guías arqueológicas. Integral, Sociedad para el desarrollo rural. ASOME-UAB. Murcia.
- LULL, V.; MICÓ, R.; RIHUETE HERRADA, C.; RISCH, R.; CELDRÁN BELTRÁN, E.; FREGEIRO MORADOR, M. I.; OLIART CARAVATTI, C. y VELASCO FELIPE, C. (2015b): *La Almoloya (Pliengo, Murcia)*. Ruta Argárica, Guías Arqueológicas 2. Integral, Sociedad para el Desarrollo Rural, ASOME-UAB. Murcia.
- LULL, V.; MICÓ, R.; RIHUETE HERRADA, C. y RISCH, R. (2015c): "La gestión del agua durante El Argar: el caso de La Bastida (Totana, Murcia)". *Minus*, 23: 91-130.
- LULL, V.; MICÓ, R.; RIHUETE HERRADA, C. y RISCH, R. (2015d): "Transition and conflict at the end of the 3rd millennium BC in south Iberia", en *2200 BC -Ein Klimasturz als Ursache für den Zerfall der Alten Welt?/2200 BC- 7. Mitteldeutscher Archäologentag vom 23. Bis 26. Oktober 2014 in Halle (Saale)*, Tagungen des Landesmuseums für Vorgeschichte Halle 12/1: 365-407. Halle.
- LULL, V. y RISCH, R. (1995): "El Estado Argárico". *Verdolay*, 7: 97-109.
- MACHADO, M. C. (2001): *Estudio de una muestra de carbones procedentes del yacimiento de la Edad del Bronce de la Llama Redona (Monforte del Cid, Alicante)*. Universidad de La Laguna. La Laguna. Informe inédito.

- MACHADO, M. C.; JOVER MAESTRE, F. J. y LÓPEZ PADILLA, J. A. (2004): "Primeras aportaciones antracológicas del yacimiento de Terlinques (Villena, Alicante)". En L. HERNÁNDEZ ALCARAZ y M. S. HERNÁNDEZ PÉREZ (ed.), *La Edad del Bronce en tierras valencianas y zonas limítrofes*: 363-368. Institut de Cultura "Juan Gil-Albert". Alicante.
- MACHADO, M. C.; JOVER MAESTRE, F. J. y LÓPEZ PADILLA, J. A. (2009): "Antracología y paleoecología en el cuadrante suroriental de la península Ibérica: las aportaciones del yacimiento de la Edad del Bronce de Terlinques (Villena, Alicante)". *Trabajos de Prehistoria* 66, 1: 75-96.
- MALGOSA, A. (1997): "Apéndice III. Estudio antropológico de los individuos argáricos del Cerro de las Viñas de Coy. Lorca, Murcia". *Memorias de Arqueología*, 6: 88-92.
- MANHART, H. M.; DRIESCH, A. von den y LIESAU, C. (2000): "Investigaciones arqueozoológicas en Fuente Álamo". En H. SCHUBART, H. PINGEL y O. ARTEAGA (ed.), *Fuente Álamo. Las excavaciones arqueológicas 1977-1991 en el poblado de la Edad del Bronce*: 223-240. Arqueología Monografías. Junta de Andalucía. Consejería de Cultura. Sevilla.
- MANSUR-FRANCHOMME, M. E. (1983): *Prehistorie de la Patagonie. L'industrie "Nivel II" de la province de Santa Cruz (Argentine). Technologie lithique et traces d'utilisation*. Oxford.
- MARCO MOLINA, J. A. (1990): "El variado relieve de la provincia de Alicante". En A. GIL OLCINA (dir.), *Historia de la provincia de Alicante*, vol. I-bis: 19-46. Alicante.
- MARCO MOLINA, J. A. (2006): "Conjuntos morfoestructurales y elementos del relieve de las comarcas meridionales valencianas". En P. GIMÉNEZ, J. A. MARCO, E. MATARREDOÑA, A. PADILLA y A. SÁNCHEZ (coord.), *Geografía física y medio ambiente*. Guía de campo de las XXI Jornadas de Geografía Física: 11-25. Alicante.
- MARCO SUCH, M.^a (1998): *Estudio y análisis de los museos y colecciones museográficas de la provincia de Alicante*. Tesis presentada en en la Facultad de Filosofía y Letras de la Universidad de Alicante. <http://rua.ua.es/dspace/handle/10045/9884>.
- MARÍN MUÑOZ, J. M.; LÓPEZ PADILLA, J. A. y DE MIGUEL IBÁÑEZ, M. P. (2012): "Un excepcional ajuar ebúrneo de los inicios de la Edad del Bronce en Molinos de Papel (Caravaca de la Cruz, Murcia)". En A. BANERJEE, J. A. LÓPEZ PADILLA, y Th. X. SCHUHMACHER (ed.), *Elfenbeinstudien. 1, Marfil y elefantes en la Península Ibérica y el Mediterráneo occidental*: Actas del coloquio internacional en Alicante el 26 y 27 de noviembre 2008. Iberia Archaeologica 16.1: 157-171.
- MARTÍN MORALES, C. (1984): "La Morra del Quintanar". *Al-Basit*, 15: 57-74. Albacete.
- MARTÍNEZ FERNÁNDEZ, F. y RISCH, R. (1999): "Caracterización y procedencia de los recursos líticos de Gatas". En P. V. CASTRO et al. (ed.), *Proyecto Gatas 2. La dinámica arqueoecológica de la ocupación prehistórica*: 330-340. Junta de Andalucía. Sevilla.
- MARTÍNEZ MIRA, I.; VILAPLANA ORTEGO, E.; SUCH BASÁÑEZ, I.; JUAN JUAN, J. y GARCÍA DEL CURA, M. A. (2014): "Cabezo Pardo. Análisis instrumental de materiales de construcción de barro del yacimiento argárico", en J. A. LÓPEZ PADILLA (coord.), *Cabezo Pardo (San Isidro/Granja de Rocamora). Excavaciones arqueológicas en el yacimiento de la Edad del Bronce*. Memorias Excavaciones Arqueológicas 6: 330-378. MARQ. Alicante.
- MARTÍNEZ MONLEÓN, S. (2014a): *El Argar en el Bajo Segura y Bajo Vinalopó. Patrón de asentamiento en un territorio de frontera*. Fundación José María Soler. Villena.
- MARTÍNEZ MONLEÓN, S. (2014b): "El poblamiento de la Vega Baja del Segura y Bajo Vinalopó en tiempos de El Argar". En J. A. LÓPEZ PADILLA (coord.), *Cabezo Pardo (San Isidro/Granja de Rocamora, Alicante). Excavaciones arqueológicas en el yacimiento de la Edad del Bronce*: 53-67. Alicante.
- MARTÍNEZ MONLEÓN, S. (2014c): "La Alcudia y el Neolítico antiguo en el Bajo Vinalopó". En F. J. JOVER MAESTRE; P. TORREGROSA GIMÉNEZ y G. GARCÍA ATIÉN-ZAR (ed.), *El Neolítico en el Bajo Vinalopó (Alicante, España)*: 39-49. BAR International Series 2646. Archaeopress, Oxford.
- MARTÍNEZ MONLEÓN, S. (2015a): *Estudio del conjunto material del fortín argárico de Caramoro I (Elche, Alicante)*, Instituto Alicantino de Cultura Juan Gil-Albert, Ayudas a la Investigación en Ciencias Sociales y Humanidades. Alicante. Inédito.
- MARTÍNEZ MONLEÓN, S. (2015b): "Consideraciones en torno al poblamiento durante el Bronce Tardío en las comarcas del Bajo Segura y Bajo Vinalopó (Alicante)". *MARQ. Arqueología y Museos*, 6: 65-79.
- MARTÍNEZ MONLEÓN, S. y SÁNCHEZ, A. (2017): "Las copas en los confines orientales del Argar". En J. A. LÓPEZ y J. A. SOLER (coord.), *Tomad y bebed. Una copa para un ritual milenario*. Museo Arqueológico de Alicante-MARQ: 21-31. Alicante.
- MARTÍNEZ RODRÍGUEZ, A. (2019): "Vida y muerte en Lorca desde la Prehistoria reciente hasta la Edad Media". En J. L. MOLINA y J. A. RUIZ (coord.), *Amicitiae lectio*. Homenaje a Domingo Munuera Rico: 153-171. Editorial Tres Columnas. Lorca.
- MARTÍNEZ RODRÍGUEZ, A.; PONCE, J. y AYALA, M. M. (1999): "Excavaciones de urgencia del poblado argárico de Los Cipreses, Lorca. Años 1992-93". *Memorias de Arqueología*, 8: 155-182.
- MARTÍNEZ SANTAOLALLA, M.; SÁEZ, B.; PONSAC, F.; SOPRANIS, J. A. y VAL, J. A. (1947): *Excavaciones en la ciudad del Bronce Mediterráneo II, de la Bastida de Totana (Murcia)*. Informes y Memorias, 16. Comisaría General de Excavaciones arqueológicas. Madrid.
- MARTÍNEZ SÁNCHEZ, C. (1994): "El poblado argárico de la Loma del Tío Ginés". *Memorias de Arqueología*, 9: 161-205.
- MARTÍNEZ, I.; VILAPLANA, E.; SUCH, I.; JUAN, J. y GARCÍA, M.^a A. (2014): "Cabezo Pardo. Análisis instrumental de materiales de construcción de barro del yacimiento argárico". En J. A. LÓPEZ PADILLA (coord.), *Cabezo Pardo (San Isidro/Granja de rocamora, alicante). Excavaciones arqueológicas en el yacimiento de la Edad del Bronce*: 330-378. Excavaciones arqueológicas memorias, 6. MARQ, Alicante.

- MARX, K. (1972) [1867]: *El Capital*. México: Fondo de Cultura Económica.
- MARX, K. y HOBBSBAWN, E. (1975): *Formaciones económicas precapitalistas*. México. Siglo XXI.
- MATARREDONA, E., MARCO MOLINA, J. A. y PRIETO, A. (2006): La configuración física del litoral sur alicantino. En P. GIMÉNEZ, J. A. MARCO, E. MATARREDONA, A. PADILLA y A. SÁNCHEZ (ed.), *Geografía física y medio ambiente*. XXI Jornadas de Geografía física: 35-48. Alicante: Universidad de Alicante/Caja de Ahorros del Mediterráneo.
- MATTHEWS, W. (2005): "Life-cycle and Life-course of Buildings". En I. HODDER, (ed.), *Çatalhöyük Perspectives: themes from the 1995-99 seasons*. McDonald Institute for Archaeological Research / British Institute of Archaeology at Ankara. Monograph N°. 40. Cambridge.
- MEDINA RUIZ, A. y SÁNCHEZ GONZÁLEZ, M. J. (2016): "El Barranco de la Viuda (Lorca, Murcia), un poblado argárico en el valle del Guadalentín. Excavación arqueológica de 1998-1999". *Alberca*, 14: 31-52.
- MEILLASSOUX, C. (1993) [1975]: *Mujeres, graneros y capitales*. Siglo XXI editores. 10ª ed. México.
- MÉRIDA, V. (1997): "Manufacturing process of V-perforated ivory buttons". En L. A. HANNUS, L. Y. ROSSUM y R. P. WINHAM (ed.), *Proceedings of the 1993 Bone Modification Conference*: 1-11. Hot Springs, South Dakota.
- MINKE, G. (2001): *Manual de construcción en tierra. La tierra como material de construcción y su aplicación en la arquitectura actual*. Nordand-Comunidad. Montevideo.
- MILZ, H. (1986): "Die Tierknochenfunde aus drei argarizaitlicher Siedlungen in der Provinz Granada (Spanien)". *Studien über frühe Tierknochenfunde von der Iberischen Halbinsel* 10. Munich.
- MOJICA, L. (2013): *El yacimiento ibérico de la Ladera de San Antón (Orihuela, Alicante): revisión y propuestas de estudio*. Alicante.
- MOLINA, F. (1983): "La Prehistoria". En F. MOLINA y J. M. ROLDÁN (ed.), *Historia de Granada I. De las primeras culturas al islam*. Granada.
- MOLINA GONZÁLEZ, F.; AGUAYO DE HOYOS, P.; FRESNEDA PADILLA, E. y CONTRERAS CORTÉS, F. (1986): "Nuevas investigaciones en yacimientos de la Edad del Bronce en Granada". *Homenaje a Luis Siret (1934-1984)*: 353-360. Consejería de Cultura, Sevilla.
- MOLINA GONZÁLEZ, F. y CÁMARA SERRANO J. A. (2004): "Urbanismo y fortificaciones en La Cultura de El Argar. Homogeneidad y patrones regionales". En M. R. GARCÍA HUERTA y J. MORALES HERVÁS (coord.), *La Península Ibérica en el II Milenio A. C. Poblados y fortificaciones*, Colección Humanidades, 77: 9-56. Ediciones Universidad Castilla-La Mancha. Cuenca.
- MOLINA, F. y CÁMARA, J. A. (2009): "La cultura argárica en Granada y Jaén". En M. S. HERNÁNDEZ, J. A. SOLER y J. A. LÓPEZ (ed.), *En los confines del Argar. Una cultura de la Edad del Bronce en Alicante*: 196-223. Alicante.
- MOLINA, F.; NÁJERA, T. y AGUAYO, P. (1979): "La Motilla de Azuer (Daimiel, Ciudad Real). Campaña de 1979". *Cuadernos de Prehistoria y Arqueología de la Universidad de Granada*, 4: 265-294.
- MOLINA, F.; RODRÍGUEZ-ARIZA, M.ª O.; JIMÉNEZ-BROBEIL, S. y BOTELLA, M. (2003): "La sepultura 121 del yacimiento argárico de El Castellón Alto (Galera, Granada)". *Trabajos de Prehistoria*, 60 (1): 153-158.
- MOLINA, F. y PAREJA, E. (1975): *Excavaciones en la Cuesta del Negro (Purullena, Granada). Campaña de 1971*. Excavaciones Arqueológicas en España, 86. Madrid.
- MOLINA HERNÁNDEZ, F. J.; BELMONTE, D.; SATORRE, A.; TARRIÑO, A.; HERNÁNDEZ, C. y GALVÁN, B. (2018): "Datos preliminares acerca de los recursos litológicos en el sur de la provincia de Alicante (España): el sílex veleta y el ejemplo del área de captación y talla del Paleolítico medio de Bardissa (Hondón de las Nieves)". *MARQ. Arqueología y Museos*, 09: 9-25.
- MOLINA MAS, F. (1999): "La cerámica del Bronce Tardío e inicios del Bronce Final en el valle medio del río Vinalopó: el ejemplo del Tabayá (Aspe, Alicante)". *Revista d'Arqueologia de Ponent*, 9: 117-130. Lleida
- MOLINA MUÑOZ, E. (2015): *La producción cerámica en el Sudeste de la Península Ibérica durante el III y el II milenio ANE (2200-1500 cal ANE): Integración del análisis de residuos orgánicos en la caracterización funcional de los recipientes argáricos*. Tesis Doctoral. Universitat Autònoma de Barcelona.
- MOLINA MUÑOZ, E. y ROSELL, A. (2017): "Aproximación a la interpretación funcional de las copas argáricas. Usos culinarios y no culinarios de un recipiente por descubrir. En J. A. LÓPEZ y J. A. SOLER (coord.), *Tomad y bebed. Una copa para un ritual milenario*. Museo Arqueológico de Alicante-MARQ: 53-63. Alicante.
- MOLINOS, M.; RISQUEZ, C.; SERRANO PEÑA, J. L. y MONTILLA PÉREZ, S. (1994): *Un Problema de Fronteras en la Periferia de Tartessos. Las Cabañas de Marmolejo (Jaén)*. Monografías de Arqueología Histórica, Servicio de Publicaciones de la Universidad de Jaén. Jaén.
- MONTERO, I. (1991): *Estudio Arqueometalúrgico en el Sudeste de la Península Ibérica*. Tesis Doctoral, Universidad Complutense de Madrid. Madrid.
- MONTERO, I. (1999): "Sureste". En G. DELIBES e I. MONTERO (coord.), *Las primeras etapas metalúrgicas de la Península Ibérica II. Estudios regionales*: 323-357. Madrid.
- MONTERO, I. y MURILLO, M. (2010): "La producción metalúrgica en las sociedades argáricas y sus implicaciones sociales: una propuesta de investigación". *Menga. Revista de Prehistoria de Andalucía*, 1: 37-51.
- MONTERO, I.; MURILLO-BARROSO, M. y HOOK, D. (2019): "La producción de bronce durante El Argar: frecuencia y criterios de uso". *Boletín del Museo Arqueológico Nacional*, 38: 9-26.
- MORA, A.; DELGADO-HUERTAS, A.; GRANADOS-TORRES, A.; CONTRERAS, F.; JOVER, F. J. y LÓPEZ, J. A. (2016): "The isotopic footprint of irrigation in the western mediterranean southeast Iberian Peninsula". *Vegetation and History Archaeobotany*, 25: 459-468.
- MORALES, A. (1990): "Arqueozoología teórica: usos y abusos reflejados en la interpretación de las asociaciones de fauna de yacimientos antrópicos". *Trabajos de Prehistoria*, 47: 251-290.

- MORENO ONORATO, A. (2010): "Aprendiendo a construir un poblado argárico. Trabajos de consolidación en Peñalosa (Baños de la Encina, Jaén)". *Cuadernos de Prehistoria y Arqueología de Granada*, 20: 435-478.
- MORENO TOVILLAS, S. (1942): *Apuntes sobre las estaciones prehistóricas de Orihuela*. Serie de Trabajos Varios del SIP, 7. Diputación provincial de Valencia. Valencia.
- MORRIS, R. K. (2000): *The archaeology of buildings*. Tempus. Stroud.
- MURILLO, M. (2013): *Producción y Consumo de Plata en la Península Ibérica. Un Análisis Comparativo entre la Sociedad Argárica y los Primeros Asentamientos Orientalizantes*. Tesis Doctoral. Universidad de Granada.
- NÁJERA, T.; MOLINA, F.; JIMÉNEZ-BROBEIL, S. A.; AL OUMAOU, I; ROCA, M. G.; HARO, M. y FERNÁNDEZ, S. (2010): "Un ejemplo de violencia interpersonal extrema durante la Edad del Bronce: el enterramiento 60 de la Motilla del Azuer". *Cuadernos de Prehistoria y Arqueología de la Universidad de Granada*, 20: 381-394.
- NAVARRO, J. F. (1982): "Materiales para el estudio de la Edad del Bronce en el Valle Medio del río Vinalopó (Alicante)". *Lycentvm*, 1: 19-70.
- NAVARRO MARTÍNEZ, I. y NAVARRO MARTÍNEZ, J. J. (2016): *Estudio constructivo de las edificaciones rurales de Aspe*. Instituto Alicantino de Cultura Juan-Gil Albert. Alicante.
- NIETO GALLO, G. (1959): "Objetos del Bronce II de la necrópolis de San Antón, Orihuela (Alicante)". *R.A.B.M.*, LXVII: 299-317. Madrid.
- NIETO, G. y SÁNCHEZ, J. (1980): *El Cerro de la Encantada. Granátula de Calatrava (Ciudad Real)*. Excavaciones Arqueológicas en España, 113. Madrid.
- NOAÍN MAURA, M.^a J. (1995): "El Adorno personal del Neolítico peninsular. Sus contenidos simbólicos y económicos". *I Congrès del Neolític a la Península Ibérica*. 271-277. Gavà-Bellaterra.
- NOCETE CALVO, F. (1996): "Un modelo de aplicación de análisis multivariante a la prospección arqueológica: La definición de la Unidad Geomorfológica donde se establece el Asentamiento". *Arqueología Espacial*, 15: 7-35.
- NORDSIECK, F. (1969): *Die europaischen Meere smuschein (Bivalvia)*: G. Fischer Verlag. Stuttgart.
- NTINOU, M. (2000): *El paisaje en el norte de Grecia desde el Tardiglacial al Atlántico. Formaciones vegetales, recursos y usos*. Tesis doctoral.
- OLIART CARAVATTI, C. (2020): "Un nuevo y excepcional caso de muerte violenta en territorio argárico". En M.^a P. DE MIGUEL, A. ROMERO, P. TORREGROSA y F. J. JOVER, (ed.): *Cuidar, curar, morir: la enfermedad leída en los huesos*. Colección Petracos, 3: 31-50. INAPH. Universidad de Alicante. Alicante.
- OLLÉ, A. y VERGÈS, J. M. (1998): "Análisis morfológico y funcional de la industria lítica del poblado de Genó". En J. L. MAYA; F. CUESTA y J. LÓPEZ (ed.), *Un poblado del Bronce Final en el Bajo Segre (Lleida)*: 203-222. Barcelona.
- OROZCO KÖHLER, T. (2000): *Aprovisionamiento e intercambio. Análisis petrológico del utillaje pulimentado en la Prehistoria Reciente del País Valenciano (España)*, BAR International Series 867. Archaeopress. Oxford.
- PAPÍ RODES, C. (2008): *Aureliano Ibarra y La Alcudia: una mirada a la arqueología del siglo XIX*. Publicaciones de la Universidad de Alicante. Alicante.
- PASCUAL BENITO, J. LI. (1995): "Origen y significado del marfil durante el horizonte campaniforme y los inicios de la Edad del Bronce en el País Valenciano". *Homenaje a la Dra. Milagro Gil-Mascarell*. Vol. I. *Saguntum (P.L.A.V.)*, 29: 19-33.
- PASCUAL BENITO, J. LI. (1998): *Utillaje óseo, adornos e ídolos neolíticos valencianos*. Serie de Trabajos Varios del SIP, 95. Valencia.
- PASCUAL BENITO, J. LI. (2008): "Instrumentos neolíticos sobre soportes malacológicos de las comarcas centrales valencianas". En M. S. HERNÁNDEZ, J. A. SOLER y J. A. LÓPEZ (ed.), *IV Congreso del Neolítico peninsular*, II: 290-296. Alicante.
- PASCUAL BENITO, J. LI. (2012): "El taller de marfil del Bronce Pleno de la Mola d'Agres (Alicante)". En A. BANNERJEE, J. A. LÓPEZ PADILLA y Th. X. SCHUHMACHER (ed.), *Elfenbeinstudien. 1, Marfil y elefantes en la Península Ibérica y el Mediterráneo occidental*: Actas del coloquio internacional en Alicante el 26 y 27 de noviembre 2008. *Iberia Archaeologica* 16.1: 173-198.
- PASCUAL BENITO, J. LI. (2015): "Los marfiles de la Lloma de Betxí". *Vivir junto al Turia hace 4.000 años: La Lloma de Betxí*. Catálogo de la exposición. Museu de Prehistòria de València: 94-99.
- PASTOR QUILES, M. (2014): "Cabezo Pardo. Contribución a las formas constructivas de un hábitat argárico a partir del estudio de los elementos de barro". En J. A. LÓPEZ PADILLA (coord.), *Cabezo Pardo (San Isidro/Granja de Rocamora, Alicante). Excavaciones arqueológicas en el yacimiento de la Edad del Bronce*: 315-329. Alicante.
- PASTOR QUILES, M. (2017): *La construcción con tierra en arqueología: teoría, método, técnicas y aplicación*. Servicio de Publicaciones de la Universidad de Alicante. Alicante.
- PASTOR, M.; JOVER, F. J.; MARTÍNEZ, S. y LÓPEZ, J. A. (2018): "La construcción mediante amasado de barro en forma de bolas de Caramoro I (Elche, Alicante): Identificación de una nueva técnica constructiva con tierra en un asentamiento argárico". *CuPAUAM*, 44: 81-99. <http://dx.doi.org/10.15366/cupauam2018.44.004>
- PAU, C. (2012): "Los botones campaniformes sardos y sus analogías con la Península Ibérica y otras zonas del Mediterráneo", *Saguntum-Papeles del Laboratorio de Arqueología de Valencia*, 44: 67-76.
- PAU, C. (2013): "Cuentas y colgantes campaniformes y epicampaniformes de Cerdeña", *Lucentum*, 32: 9-30.
- PAU, C.; MORILLO LEÓN, J. M.; CÁMARA SERRANO, J. A. y MOLINA GONZÁLEZ, F. (2018): "Los objetos de adorno en marfil del yacimiento del Cerro de la Virgen (Orce, Granada)", *Complutum* 29, 2: 267-298.
- PAYNE, S. (1973): "Kill-off Patterns in Sheep and Goats: The mandibles from Asvan Kale". *Anatolien Studies*, XXIII: 281-303.
- PAYNE, S. (1985): "Morphological Distinctions between the Mandibular Teeth of Young Sheep and Goats, Capra". *Journal of Archaeological Science*, 12: 139-147.

- PEINETTI, A. (2016): "The Torchis of Northern France: Ethnoarchaeological Research on the Technological Variability and Decay Processes of Wattle and Daub Dwellings". En S. BIAGETTI y F. LUGLI (ed.), *The Intangible Elements of Culture in Ethnoarchaeological Research*: 275-282. Springer. Berlin.
- PÉREZ JORDÀ, G. (2013): *La agricultura en el País Valenciano entre el VI y el I milenio a.C.* Tesis Doctoral. Universitat de València. <http://roderic.uv.es/handle/10550/31152> (18.02.2019).
- PÉREZ JORDÀ, G. (2014): "Cabezo Pardo. Los materiales carpológicos de época argárica". En J. A. LÓPEZ (coord.), *Cabezo Pardo (San Isidro /Granja de rocamora, alicante). Excavaciones arqueológicas en el yacimiento de la Edad del Bronce*, Excavaciones arqueológicas memorias, 6: 303-306. MARQ. Alicante
- PEÑA-CHOCARRO, L. (2000): "Agricultura y alimentación vegetal en el poblado de la Edad del Bronce de Peñalosa (Baños de la Encina, Jaén)". *Complutum*, 11: 209-219.
- PEÑA-CHOCARRO, L. (2000): "El estudio de las semillas de Peñalosa". En F. CONTRERAS (coord.), *Proyecto Peñalosa. Análisis histórico de las comunidades de la Edad del Bronce del Piedemonte meridional de Sierra Morena y de presión Linares-Bailén*: 237-256. Sevilla.
- PÉREZ, C. (1994): "La evolución del poblamiento". En M. L. ÁLVAREZ; C. CASAS; P. MOLINA y C. PÉREZ (ed.), *Inventario de recursos de la Comarca de La Loma*: 103-123. Madrid.
- PÉREZ BURGOS, J. M. (2017): *Nueva Tabarca. Patrimonio integral en el horizonte marítimo*. Ministerio de Agricultura, Alimentación y Medio Ambiente. Madrid.
- PERICOT, L. y PONSELL, F. (1928): "El poblado del Mas de Menente (Alcoy)". *Archivo de Prehistoria Levantina*, I: 101-117.
- PETER DANCE, S. (1992): *Manuales de identificación: Conchas Marinas*. Ediciones Omega. Barcelona.
- PICAZO MILLÁN, J. (1998): "Estadística multivariante y análisis territoriales. Su aplicación para el Estudio de la Edad del Bronce en Teruel". *Citerior*, 2: 29-75.
- PIGNATELLI, R. (1973): *Elche. Mapa geológico de España. E. 1:50.000*. Segunda serie. Primera edición. IGME. Madrid.
- PINGEL, V.; SCHUBART, H. y ARTEAGA, O. (2004): *Excavaciones arqueológicas en la ladera sur de Fuente Álamo*. Campaña de 1999. *Spal*, 12: 179-229. <http://dx.doi.org/10.12795/spal.2003.i12.08>
- PIQUÉ I HUERTA, R. (1999): *Producción y uso del combustible vegetal: una evaluación arqueológica*, Treballs d'Etnoarqueologia 3. CSIC. Madrid.
- PITCHER, T. J. (1993): *Behaviour of Teleost fishes (Second edition)*. Chapman and Hall. Londres.
- PLA BALLESTER, E. (1958): "La covacha de Ribera (Cullera-Valencia)". *Archivo de Prehistoria Levantina*, VII: 23-54. Valencia.
- PLA BALLESTER, E. (1959): "El problema del tránsito de la Edad del Bronce a la del Hierro en la región valenciana". *Congreso nacional de Arqueología*, V:128-145. Zaragoza.
- PLA MASIÁ, E. (2000): *Moluscos bivalvos y gasterópodos de la Marina Alta y Baleares*. Ajuntament de Dénia. Instituto de Cultura "Juan Gil-Albert". Alicante.
- PONCE, J. (1997): "Excavaciones en el cementerio islámico y necrópolis ibérica de C/ Rubira, nº 12 (Lorca, Murcia)". *Memorias de Arqueología*, 6: 327-362.
- PONSAC MON, F.; SOPRANIS SALTO, A. y DEL VAL CATURLA, E. (1947): "La ciudad y su arquitectura". En J. MARTÍNEZ-SANTAOLALLA, B. SÁEZ MARTÍN, C. F. PONSAC MON, J. A. SOPRANIS SALTO y E. DEL VAL CATURLA (ed.), *Excavaciones arqueológicas en la ciudad del Bronce Mediterráneo II, de la Bastida de Totana (Murcia)*, Informes y Memorias, 16. Comisaría General de Excavaciones Arqueológicas: 47-58. Ministerio de Educación Nacional, Madrid.
- POPPE, G. y GOTO, Y. (1993): *European seashells*. Wiesbaden. Alemania.
- PRECIOSO, M. L. (2003): "Estudio de los restos paleobotánicos en Murcia. 1.- Las plantas cultivadas". *ArqueoMurcia*, 1: 1-33. Murcia.
- PUIGSERVER HURTADO, A. (1992-1994): "Arqueología de la Edad del Bronce en Alicante: La Horna, Foia de la Perera y Lloma Redona". *Lucentum*, XI-XIII: 63-71.
- PURDEU, J. (1983): "Epiphyseal closure in white-tailed deer". *Journal of Wildlife Management*, 47 (4): 1207-1213.
- PRUMMEL, W. y FRISCH, H. S. (1986): "A guide for the distinction of species, sex and body in bones of sheep and goat". *Journal of Archaeological Sciences*, 13: 567-577.
- RAHONA LÓPEZ, M. M. (2004): *Los efectos de la educación universitaria en la inserción laboral de los jóvenes: análisis del caso español en la década de los noventa*, presentada en la Universidad Autónoma de Madrid el 24 de noviembre de 2004. https://www.researchgate.net/publication/46571432_Los_efectos_de_la_educacion_universitaria_en_la_insercion_laboral_de_los_jovenes_analisis_del_caso_espanol_en_la_decada_de_los_noventa
- RAMOS FERNÁNDEZ, R. (1981): "El Promontorio de l'Aigua Dolça i Salà de Elche. Avance a su estudio". *Archivo de Prehistoria Levantina*, XVI: 197-222.
- RAMOS FERNÁNDEZ, R. (1984): "Memoria de las excavaciones realizadas en el Promontori de Elche durante las campañas de 1980-1981". *Noticiero Arqueológica Hispánico*, 19: 11-31.
- RAMOS FERNÁNDEZ, R. (1986): "Formas y motivos decorativos de la cerámica de tipo Campaniforme de Elche". En M. S. HERNÁNDEZ PÉREZ (coord.), *El eneolítico en el País Valenciano*: 131-138. Instituto de Estudios Alicantinos Juan Gil-Albert. Alicante.
- RAMOS FERNÁNDEZ, R. (1988): "Caramoro: una fortaleza vigía de la Edad del Bronce". En *Homenaje a Samuel de los Santos*: 93-108. Albacete.
- RAMOS FERNÁNDEZ, R. (1990): *Informe sobre la excavación de Caramoro*. Presentado en el Pleno del Consell Valencià de cultura de 25 de junio de 1990, 16 p. <http://cvc.gva.es/archivos/18.pdf>
- RAMOS FOLQUÉS, A. (1953): "Mapa arqueológico del término municipal de Elche (Alicante)". *Archivo Español de Arqueología*, 87: 323-354.
- RAMOS FOLQUÉS, A. (1989): *El Eneolítico y la Edad del Bronce en la comarca de Elche*. Alicante.

- RAMOS MILLÁN, A. (1984): "La identificación de las fuentes de suministro de un asentamiento prehistórico. El abastecimiento de rocas silíceas para manufacturas talladas". *Arqueología Espacial*, 1: 119-127.
- RAPP, G. y HILL, C. L. (2016): *Geoarchaeology. The Earth-science approach to archaeological interpretation*, Yale University Press. New Haven-London.
- REID, A. y SEGOBYE, A. K. (2000): "An ivory cache from Botswana". *Antiquity*, 74: 326-331.
- REITZ, E. J. y WING, E. S. (1999): *Zooarchaeology*. Cambridge University Press.
- RICO, L. y MARTÍN, C. (1989): "Malacofauna". En R. AZUAR RUÍZ (Coord.), *La Rábita Califal de las Dunas de Guardamar (Alicante)*:163-173. MARQ. Alicante.
- RISCH, R. (1995): *Recursos naturales y sistemas de producción en el Sudeste de la Península Ibérica entre 3000 y 1000 ANE*. Tesis doctoral. Universidad Autónoma de Barcelona.
- RISCH, R. (1998): "Análisis paleoeconómicos y medios de producción líticos: el caso de Fuente Álamo". En G. DELIBES DE CASTRO, G. (ed.), *Minerales y metales en la Prehistoria reciente. Algunos testimonios de su explotación y laboreo en la Península Ibérica*. *Studia Archaeologica*, 88: 105-154. Universidad de Valladolid. Valladolid.
- RISCH, R. (2002): *Recursos naturales, medios de producción y explotación social. Un análisis económico de la industria lítica de Fuente Álamo (Almería), 2250-1400 antes de nuestra era*. Iberia Archaeologica 3. Mainz am Rhein: Ph. von Zabern.
- RIVERA GROENNOU, J. M. (2007): "Aproximación a las formas constructivas en una comunidad de la Edad del Bronce: El poblado argárico de Peñalosa (Baños de la Encina, Jaén)". *Arqueología y territorio* 4: 5-21.
- RIVERA GROENNOU, J. M. (2009): "Micromorfología e interpretación arqueológica: aportes desde el estudio de los restos constructivos de un yacimiento argárico en el Alto Guadalquivir, Peñalosa (Baños de la Encina, Jaén)". *Cuadernos de prehistoria y arqueología de la Universidad de Granada*, 19: 339-360.
- RIVERA GROENNOU, J. M. (2011): "Técnicas constructivas y relaciones sociales en una comunidad argárica del alto Guadalquivir, Peñalosa (Baños de la Encina, Jaén)". En *Memorial Luis Siret, I Congreso de Prehistoria de Andalucía, La tutela del patrimonio prehistórico*: 599-602. Junta de Andalucía. Consejería de Cultura. Sevilla.
- RIVERA, D.; OBÓN, C. y ASENSIO, S. (1988): "Arqueobotánica y Paleoetnobotánica en el Sureste de España, datos preliminares". *Trabajos de Prehistoria*, 45: 317-334. Madrid.
- RIZO, C. (2009): *Estudio arqueozoológico del Tabayá (Aspe, Alicante): Ganadería y caza durante la Edad del Bronce*. Fundación José María Soler. Villena.
- RODANÉS, J. M. (1989): *La industria ósea prehistórica en el Valle del Ebro. Neolítico-Edad del Bronce*. Diputación General de Aragón, Departamento de Cultura y Educación, Zaragoza.
- RODRÍGUEZ ARIZA, M. O. (1992): "Human-plant relationships during the Copper and Bronze in the Baza and Guadix Basins (Granada, Spain)". *Bull. Soc. Bot. Fr.*, 139: 483-494.
- RODRÍGUEZ ARIZA, M. O. y RUIZ SÁNCHEZ, V. (1995): "Antracología y palinología del yacimiento argárico de Castellón Alto (Galera, Granada)". *Anuario Arqueológico de Andalucía 1992*, II: 169-176.
- RODRÍGUEZ, A. C. y NAVARRO, J. F. (1999): "La industria malacológica de la cueva de El Tendal (San Andrés y Sauces, isla de La Palma)". *Vegueta*, 4: 75-100.
- ROMÁN LANJARÍN, J. L. (1978): "Materiales arqueológicos del Puntal del Búho (Elche, Alicante)". *Revista del Instituto de Estudios Alicantinos*, 24: 7-28.
- ROMÁN LAJARÍN, J. L. (1980): "Los yacimientos de la Edad del Bronce en la Serra del Búho". *Festa d'Elig*: 39-56.
- ROSELLÓ, E. y MORALES, A. (2014): "La ictiofauna de época argárica de Cabezo Pardo". En J. A. LÓPEZ PADILLA (coord.), *Cabezo Pardo (San Isidro-Granja de Rocamora, Alicante): excavaciones arqueológicas en el yacimiento de la Edad del Bronce*: 289-302. MARQ. Alicante.
- ROVIRA, N. (2007): *Agricultura y gestión de los recursos vegetales en el sureste de la península Ibérica durante la Prehistoria Reciente*. Tesis doctoral. Universidad Autónoma de Barcelona.
- RUIZ PARRA, M. (1999): "Los artefactos y arteusos malacológicos de Gatas". En P. V. CASTRO, R. CHAPMAN, S. GILI, V. LULL, R. MICÓ, C. RIHUETE, R. RISCH y M. E. SANAHUJA (ed.), *Proyecto Gatas 2. La dinámica arqueológica de la ocupación prehistórica*: 361-374. Sevilla.
- RUIZ PARRA, M. (1999): "Los artefactos y arteusos malacológicos de Gatas". En P. V. CASTRO, J. BOSCH, A. ESTRADA y N. JUAN-MUNS (coord.), "Proyecto Gatas 2. La dinámica Arqueológica de la ocupación prehistórica". *II Congrès del Neolític a la Península Ibérica, Sagvntvm-PLAV*, Extra-2: 77-83. Valencia.
- SÁEZ ZARAGOZA, J. A. (1980): "El Promontori: nuevas aportaciones". *Pobladores de Elche*. Elche.
- SÁNCHEZ DIANA, A. (1982): *Los moluscos marinos del reino de Valencia*. Cuadernos de fauna alicantina. Instituto de Estudios Alicantinos. Alicante.
- SÁNCHEZ GARCÍA, A. (1999): "Las técnicas constructivas con tierra en la arqueología prerromana del País Valenciano". *Quaderns de Prehistòria i Arqueologia de Castelló*, 20: 161-188.
- SÁNCHEZ ROMERO, M. (2010): "Actividades de mantenimiento en la Edad del Bronce del sur peninsular. El cuidado y la socialización de individuos infantiles". *Complutum*, 18: 185-194.
- SAÑA, M. (1999): *Arqueología de la domesticación animal. La gestión de los recursos animales en Tell Halula (Valle del Éufrates, Siria) de 8800 a 7000 B. P. T.A.P.O.*, vol. 1. UAB. Bellaterra.
- SARMIENTO, G. (1992): *Las primeras sociedades jerárquicas*. Colección científica, 246. INAM. México.
- SAUNDERS, G. D. (1991): *Guía de Moluscos. Introducción a las conchas y moluscos de todo el mundo*. Editorial Juventud. Barcelona.
- SCHIFFER, M. B. (1977): *Formation processes of the archaeological record*. University of New Mexico. Albuquerque.
- SCHIFFER, M. B. (1985): "There is a "Pompeii premise" in archaeology?". *Journal of Archaeological Research*, 41, 1:18-41.

- SCHIFFER, M. B. (1988): “¿Existe una premisa de Pompeya en arqueología?”. *Boletín de Antropología Americana*, 18: 5-31.
- SCHRAMM, Z. (1967): “Long bones and height in withers of goat”. *Roczniki Wyzszej Szkoły Rolniczej w Poznaniu*, 36: 89-105.
- SCHUBART, H. (1979): “Nuevas fuentes para la Cultura de El Argar”. *XV Congreso Nacional de Arqueología*: 297-308. Zaragoza.
- SCHUBART, H. (2004): “La cerámica argárica en la estratigrafía de Fuente Álamo. Campañas de 1977-1982”. *SPAL*, 13: 35-82.
- SCHUBART, H. y ARTEAGA, O. (1986): “Fundamentos arqueológicos para el estudio socio-económico y cultural del área de El Argar”. *Homenaje a Luis Siret (1934-1984)*: 289-307. Sevilla.
- SCHUBART, H.; PINGEL, V y ARTEAGA, O. (2000): *Fuente Álamo: Las excavaciones arqueológicas 1977-191 en el poblado de la Edad del Bronce*. Arqueología Monografías. Junta de Andalucía. Sevilla.
- SCHUBART, H. y ULREICH, H. (1991): *Die Funde der Südostspanischen Bronzezeit aus der Sammlung Siret*. Mainz.
- SCHUBART, H.; PINGEL, V.; KUNTER, M.; LIESAU, C.; POZO, M.; MEDINA, J. A.; CASA, J.; TRESSERRAS, J. y HÄGG, I. (2004): “Studien zum Grab 111 der nekropole von Fuente Álamo (Almería)”, *Madriider Mitteilungen*, 45: 57-146.
- SCHUHMACHER, Th. X. (2003): “Die Siedlungskeramik der Grabungen 1985-1991. Untersuchungen zur Chronologie und zum Siedlungsschema der El Argar-Kultur“. En Th. X. SCHUHMACHER y H. SCHUBART, H. (ed.), *Fuente Álamo*. Iberia Archaeologica 4: 15-295. Mainz.
- SCHUHMACHER, Th. X. (2012): “El marfil en España desde el Calcolítico al Bronce Antiguo. Resultados de un proyecto de investigación interdisciplinar”. En J. BANERJEE, J. A. LÓPEZ y Th. X. SCHUHMACHER (ed.), *Elfenbeinstudien. Faszikel 1: Marfil y elefantes en la Península Ibérica y el Mediterráneo Occidental*: 45-68. Mainz.
- SCHUHMACHER, Th. X. y CARDOSO, J. L. (2007): “Ivory objects from the Chalcolithic fortification of Leceia (Oeiras)”. *Estudos Arqueológicos de Oeiras*, 15: 95-118.
- SCHÜLE, W. (1966): “El poblado del bronce antiguo en el Cerro de la Virgen de Orce (Granada) y su acequia de regadío”. *IX Congreso Nacional de Arqueología (Valladolid, 1965)*: 113-126. Secretaría General de los Congresos Arqueológicos Nacionales. Zaragoza.
- SCHWEINGRUBER, F. H. (1990): *Microscopic Wood Anatomy*. Swiss Federal Institute for Forest, Snow and Landscape Research.
- SEMENOV, S.A. (1981): *Tecnología Prehistórica. Estudio de las herramientas y objetos antiguos a través de las huellas de uso*. Akal Editores. Madrid.
- SERRANO, R. (2012): “Fortificaciones y Estado en la cultura argárica”. *Arqueología y Territorio*, 9: 49-72.
- SEVA ROMÁN, R. (2002) [1995]: *Caracterización cerámica y relaciones culturales en la Prehistoria reciente de Alicante*. Universidad de Alicante. <http://hdl.handle.net/10045/10117> (consulta: 28/02/2019).
- SILVER, I. A. (1980): “La determinación de la edad en los animales domésticos”. En D. BROTHWELL y E. HIGGS (ed.), *Ciencia en Arqueología*: 289-309. Fondo de Cultura económica. México.
- SIMÓN GARCÍA, J. L. (1997): “La Illeta: asentamiento litoral en el Mediterráneo occidental de la Edad del Bronce”. En M. OLCINA (ed.), *La Illeta dels Banyets (El Campello, Alicante)*. *Estudios de la Edad del Bronce y Época Ibérica*: 47-132. Alicante.
- SIMÓN GARCÍA, J. L. (1998): *La metalurgia prehistórica valenciana*. Serie de Trabajos Varios del SIP, 93 Valencia.
- SIMÓN GARCÍA, J. L. (1999): “La ocupación del territorio durante la edad del Bronce en el *Sinus Illicitanus*: cambios en el litoral y su influencia en el hábitat”. *Geoarqueología i Quaternari litoral. Memoria M. P. Fumanal*: 257-267. Alicante.
- SIMÓN GARCÍA, J. L. (2009): “Los materiales argáricos de la Colección Furgús. La metalurgia”. En M. S. HERNÁNDEZ, J. A. SOLER y J. A. LÓPEZ (ed.), *En los confines del Argar. Una cultura de la Edad del Bronce en Alicante*: 92-99. MARQ. Alicante.
- SIRET, H. (1905): “Note sur la communication du R.P. Furgus relatives a des tombes Préhistoriques a Orihuela”. *Annales de la Société d'Archéologie de Bruxelles*: 371-380. Bruselas.
- SIRET, L. y SIRET, E. (1890) [1887]: *Las primeras edades del Metal en el sudeste de España*. Barcelona.
- SOLER DÍAZ, J. A. (2002): *Cuevas de inhumación múltiple en la Comunidad Valenciana*. Vol. I: 224-227 y Vol. II. Real Academia de la Historia. Museo Arqueológico Provincial de Alicante. Alicante.
- SOLER DÍAZ, J. A. (2006): *La ocupación prehistórica de la Illeta dels Banyets (El Campello, Alicante)*. MARQ. Alicante.
- SOLER DÍAZ, J. A. y LÓPEZ PADILLA, J. A. (2000-2001): “Nuevos datos sobre el poblamiento entre el Neolítico y la Edad del Bronce en el sur de Alicante”. *Lucentum*, XIX-XX: 7-26.
- SOLER DÍAZ, J. A.; PÉREZ JIMÉNEZ, R.; FERRER GARCÍA, C.; BELMONTE MAS, D. y VICEDO JOVER, J. (2004): “La cisterna nº 1 del yacimiento de la Illeta dels Banyets (El Campello, Alicante). Resultado de las actuaciones previas a la puesta en valor de una estructura de la Edad del Bronce”. En L. HERNÁNDEZ ALCARAZ y M. S. HERNÁNDEZ PÉREZ (ed.), *La Edad del Bronce en tierras valencianas y zonas limítrofes*: 269-284. Ayuntamiento de Villena. Instituto Alicantino Gil-Albert. Villena.
- SOLER GARCÍA, J. M. (1986): “La Edad del Bronce en la Comarca de Villena”. *Homenaje a Luis Siret 1934-1984*. (Cuevas de Almanzora, 1984): 381-404. Consejería de Cultura de la Junta de Andalucía. Sevilla.
- SOLER GARCÍA, J. M. (1987): *Excavaciones arqueológicas en el Cabezo Redondo*. Instituto de Cultura Juan Gil Albert. Alicante.
- SOLER MAYOR, B. (1990): “Estudio de los elementos ornamentales de la Cova de Parpalló”. *Sagvntvm PLAV*, 23: 39-60.
- SORIANO, R. (1984): “La cultura del Argar en la Vega Baja del Segura”. *Sagvntvm PLAV*, 18: 103-144.

- SORIANO, R. (1989). *Contribución a la Prehistoria e Historia Antigua de Callosa de Segura (Alicante)*. Monografías Callosinas, 2. Ayuntamiento de Callosa de Segura. Callosa de Segura.
- SORIANO, I. (2013). *Metalurgia y sociedad en el nordeste de la Península Ibérica (finales del IV – II milenio cal ANE)*. British Archaeological Reports 2502. Archaeopress. Oxford.
- SORIANO, I. (2014). “La metalurgia argárica de Cabezo Pardo”. En J. A. LÓPEZ PADILLA (coord.), *Cabezo Pardo (San Isidro/Granja de Rocamora, Alicante)*. Excavaciones arqueológicas en el yacimiento de la Edad del Bronce: 218-225. Excavaciones arqueológicas memorias, 6. MARQ. Alicante.
- SORIANO BOJ, S.; JOVER MAESTRE, F. J. y LÓPEZ SEGUÍ, E. (2012). “Sobre la fase orientalizante en las tierras meridionales valencianas: el yacimiento de Casa de Secà (Elche, Alicante) y la dinámica del poblamiento en el *Sinus Ilicitanus*”. *Sagvntvm PLAV*, 44: 77-97.
- STEPONAITIS, V. P. (1981). “Settlement hierarchies and political complexity in non-market societies: the formative period of the Valley of Mexico”. *American Anthropologist*, 83: 320-363.
- STEVANOVIĆ, M. (2013). “New Discoveries in House Construction at Çatalhöyük”. En I. HODDER (ed.), *Substantive technologies at Çatalhöyük: reports from the 2000-2008 seasons*. Çatal Research Project vol. 9. British Institute of Archaeology at Ankara, 48: 97-113.
- STIKA, H. P. (1988). “Botanische Untersuchungen in der bronzezeitlichen Höhensiedlung Fuente Alamo”. *Madrider Mitteilungen*, 29: 21-76.
- STIKA, H. P. (2001). “Fuente Alamo – Botanische Ergebnisse der Grabungskampagne 1988 en der bronzezeitlichen Höhensiedlung (Prov. Almería, Südostspanien)”. En H. SCHUBART, V. PINGEL y O. ARTEAGA (ed.), *Fuente Alamo, Teil 1: Grabungen von 1977 bis 1991 in einer bronzezeitlichen Höhensiedlung Andalusiens*: 263-336. Mainz.
- TABORIN, Y. (1974). “La parure en coquillage de l'Épipaléolithique au Bronze Ancien en France”. *Gallia Préhistoire*, 17: 101-179: 308-417.
- TARRADELL, M. (1947). “Sobre la delimitación geográfica de la cultura del Argar”. *Congreso de arqueología del Sudeste Español*, II: 139-150. Albacete.
- TARRADELL, M. (1950). “La Península Ibérica en la época de el Argar”. *Congreso de Arqueología del Sudeste Español*, V: 72-85. Almería.
- TARRADELL, M. (1958). “El Tossal Redó y El Tossal del Caldero, dos poblados de la Edad del Bronce en Bellús”. *Archivo de Prehistoria Levantina*, VII: 110-126. Valencia.
- TARRADELL, M. (1963). *El País Valenciano del Neolítico a la iberización. Ensayo de síntesis*. Anales de la Universidad de Valencia, XXXVI. Valencia.
- TARRADELL, M. (1965). “El problema de las diversas áreas culturales de la Península Ibérica en la Edad del Bronce”. *Homenaje al abate Henri Breuil*, II: 423-430. Barcelona.
- TARRADELL, M. (1969). “La cultura del Bronce Valenciano. Nuevo ensayo de aproximación”. *Papeles del Laboratorio de Arqueología de Valencia*, 6: 7-30. Valencia.
- TEICHERT, M. (1975). “Osteometrische Untersuchungen zur Berechnung der Widerristhöhe bei Schafen”. En A. T. CLASON (ed.), *Archaeozoological studies*: 51-59. Elsevier. Amsterdam.
- THÉRY PARISOT, I.; CHABAL, L. y CHRZAVZEZ, J. (2010). “Anthracology and taphonomy, from wood gathering to charcoal analysis. A review of the taphonomic processes modifying charcoal assemblages in archaeological context”. *Palaeogeography, Palaeoclimatology, Palaeoecology*, 291(1-2): 142-153.
- TOLEDO, V. M. (1981). “Intercambio ecológico e intercambio económico en el proceso productivo primario”. En L. LAFF (ed.), *Biosociología y articulación de las ciencias*: 115-147. UNAM. México.
- TOLEDO, V. M. (1993). “La racionalidad de la economía campesina”. En E. SEVILLA y M. GONZÁLEZ DE MOLINA (ed.), *Ecología, campesinado e historia*. Genealogía del poder, 22: 197-218. Ediciones de la Piqueta. Madrid.
- TOLEDO, V. M.; ARGUETA, A. y ROJAS, P. (1976). “Uso múltiple del ecosistema: estrategias de ecodesarrollo”. *Ciencia y desarrollo*, 11: 33-39.
- TORREGROSA, P.; JOVER MAESTRE, F. J. y LÓPEZ SEGUÍ, E. (2014). “Galanet (Elche): un nuevo yacimiento prehistórico en la margen izquierda del barranco de San Antón”. En F. J. JOVER MAESTRE, P. TORREGROSA GIMÉNEZ y G. GARCÍA ATIÉNZAR (ed.), *El Neolítico en el Bajo Vinalopó (Alicante, España)*: 129-152. BAR International Series 2646. Archaeopress. Oxford.
- TORREGROSA, P. y LÓPEZ SEGUÍ, E. (2016). “Galanet (Elche, Alicante). Nuevas evidencias de ocupación humana del Camp d'Elx durante el Neolítico final”. *MARQ. Arqueología y Museos*, 7: 17-40.
- TUNG, B. (2013). “Building with Mud: An Analysis of Architectural Materials at Çatalhöyük”. En I. HODDER (ed.), *Substantive technologies at Çatalhöyük: reports from the 2000-2008 seasons*. Çatal Research Project vol. 9. British Institute of Archaeology at Ankara, Monograph No. 48.
- UBELAKER D. H. (2007). “Enterramientos humanos, excavación, análisis interpretación”. *Munibe*, 24: 200.
- USCATESCU, A. (1992). *Los botones de perforación en “V” en la Península Ibérica y las Baleares durante la Edad de los Metales*. Ed. Foro. Madrid.
- VALERA, A. C.; SCHUHMACHER, Th. X. y BANERJEE, A. (2015). “Ivory in the Chalcolithic enclosure of Perdígões (South Portugal): the social role of an exotic raw material”. *World Archaeology*, 47-3: 390-413.
- VARGAS, I. (1985). “Modo de vida: categoría de las mediaciones entre la formación social y cultural”. *Boletín de Antropología Americana*, 12: 5-16. México.
- VARGAS, I. (1990). *Arqueología, ciencia y sociedad*. Abre Brecha Editorial. Caracas.
- VELASCO, J. y ESPARZA, A. (2017). “Muertes ritualizadas en la Edad del Bronce de la península Ibérica: un enterramiento inusual en Los Rompizales (Quintanadueñas, Burgos)”. *Munibe Antropología-Arkeologia*, 67: 75-103. doi: 10.21630/maa.2016.67.04
- VELOZ MAGIOLO, M. (1984). “La arqueología de la vida cotidiana: matices, historia y diferencias”. *Boletín de Antropología Americana*, 10: 5-22.

- VERNET, J. L.; OGEREAU, P.; FIGUEIRAL, I.; MACHADO, C. y UZQUIANO, P. (2001): *Guide d'identification des charbons de bois préhistoriques et récents. Sud-Ouest de l'Europe: France, Péninsule Ibérique et Îles Canaries*. CNRS Éditions. Paris.
- VIÑUALES, G. M.; MARTINS NEVES, C. M.; FLORES, M. y SILVIO RÍOS, L. (2003): *Arquitecturas de tierra en Iberoamérica*. Programa Iberoamericano de Ciencia y Tecnología para el Desarrollo (CYTED)-Subprograma XIV Tecnología para Viviendas de Interés Social (HABYTEd)-Habiterra-Proterra. Salvador.
- VOLHARD, F. (2010): *Lehmausfachungen und Lehmpütze. Untersuchungen historischer Strohlehme*, Fraunhofer IRB Verlag. Stuttgart.
- YLL, E. I.; CARRIÓN, J. S.; PANTALEÓN-CANO, J.; DUPRÉ, M.; LA ROCA, N.; ROURE, J. M. y PÉREZ-OBIOL, R. (2003): "Palinología del Cuaternario reciente en la Laguna de Villena (Alicante)". *Anales de Biología* 25: 65-72.
- WOLF, E. (1971): *Los campesinos*. Labor. Barcelona.
- WOOTTON, R. J. (1990): *Ecology of Teleost fishes*. Chapman and Hall. Londres.
- WRIGHT, G. R. H. (2009): *Ancient Building Technology, Vol. 3: Construction*. Brill. Leiden.
- ZAFRA DE LA TORRE, N. (1991): "Excavaciones arqueológicas en el Cerro del Alcázar (Baeza, Jaén). Campaña de 1989, Informe previo". *Anuario Arqueológico de Andalucía 1989*, III: 328-337.
- ZAFRA DE LA TORRE, N. y PÉREZ BAREAS, C. (1992): "Excavaciones arqueológicas en el Cerro del Alcázar (Baeza, Jaén). Campaña de 1990, Informe preliminar", *Anuario Arqueológico de Andalucía 1990*, III: 294-303.
- ZAMORA MERCHÁN, M. (2006): "Visibilidad y SIG en Arqueología: mucho más que ceros y unos". En I. GRAU MIRA (ed.), *La Aplicación de los SIG en la Arqueología del Paisaje*: 41-54. Universidad de Alicante. Alicante.
- ZAPATA, L. y FIGUEIRAL, I. (2003): "Carbones y semillas en los yacimientos dolménicos: posibilidades y límites del análisis arqueobotánico". En R. BUXÓ y R. PIQUÉ (ed.), *La recogida de muestras en arqueobotánica: objetivos y propuestas metodológicas. La gestión de los recursos vegetales y la transformación del paleopaisaje en el Mediterráneo occidental*: 55-65. Museu d'Arqueologia de Catalunya. Barcelona.
- ZAPATA, L. y PEÑA CHOCARRO, L. (2013): "Macrorrestos vegetales arqueológicos". En M. GARCÍA DIEZ y L. ZAPATA (ed.), *Métodos y Técnicas de análisis y estudio en arqueología prehistórica. De lo técnico a la reconstrucción de los grupos humanos*: 303-314. Universidad del País Vasco. Vitoria.
- ZEDER, M. A. y LAPHAM, H. A. (2010): "Assessing the reliability of criteria used to identify postcranial bones of sheep, *Ovis*, and goats, *Capra*". *Journal of Archaeological Science*, 37: 2887-2905.
- ZEDER, M. A. y PILAAR, S. E. (2010): "Assessing the reliability of criteria used to identify mandibles and mandibular teeth in sheep, *Ovis*, and goats, *Capra*". *Journal of Archaeological Science* 37: 225-242.