

## 9

# Prácticas funerarias en Caramoro I: apuntes sobre normas y costumbres

*Francisco Javier Jover Maestre, Sergio Martínez Monleón,  
Patxuka de Miguel Ibáñez, María Pastor Quiles, Ricardo E. Basso Rial,  
Juan Antonio López Padilla y Palmira Torregrosa Giménez*

### INTRODUCCIÓN

Uno de los aspectos más ampliamente abordados en el estudio de la sociedad argárica ha sido el de sus prácticas funerarias. El hecho de que se ejecutara un ritual de inhumación bajo el suelo de las viviendas (Siret y Siret, 1890), además de que una parte de los difuntos fuesen acompañados de un destacado ajuar (Lull y Estévez, 1986), motivó que su estudio fuese el centro y foco principal de las investigaciones.

Las excavaciones efectuadas hasta la fecha en asentamientos argáricos han puesto en evidencia que, aunque la inhumación individual suele ser la más habitual, no es extraña la documentación de tumbas con dos, tres y hasta cuatro individuos, ubicados en diferentes tipos de continentes (Siret y Siret, 1890; Lull, 1983; Aranda *et al.*, 2015). Y, al mismo tiempo, el número de tumbas constatadas en los asentamientos excavados suele oscilar considerablemente, siendo en los yacimientos de pequeño tamaño donde menor número de tumbas ha sido constatado (Delgado Raack, 2008). De hecho, para el territorio alicantino, frente a las más de 1.000 tumbas señaladas para yacimientos como San Antón o Laderas del Castillo (Furgús, 1937; Colominas, 1936) (fig. 9.1), en otros yacimientos excavados como Pic de les Moreres (González Prats, 1986a; 1986b) no se constató ninguna. Esta amplia disparidad en el número de entierros entre asentamientos de distintos tamaños ya empieza a ser algo común como han puesto de manifiesto las recientes excavaciones en La Bastida de Totana, la Tira del Lienzo (Lull *et al.*, 2015a) o Cabezo Pardo (López y Jover, 2014).

En el caso de Caramoro I, un asentamiento de pequeño tamaño –no más de 800 m<sup>2</sup>– solamente en las excavaciones efectuadas por A. González Prats y E. Ruiz (1995) se pudo constatar la presencia de una tumba. En 1989 fue documentada en el ángulo noreste del espacio E, bajo lo que consideraron como el pavimento de dicha habitación, una fosa de pequeñas dimensiones, que se había realizado aprovechando las inflexiones

que hacía la roca madre (González Prats y Ruiz, 1995). En su interior se encontraban depositados los restos óseos de un individuo de corta edad (fig. 9.2). En aquel momento, la excavación no permitió asociar ningún elemento de ajuar con los restos óseos del inhumado. Este caso fue publicado por su singularidad, al haber sido detectados signos de violencia en los restos craneales conservados del individuo infantil (Cloquell y Aguilar, 1996).

En los recientes trabajos de limpieza y documentación del yacimiento, en concreto en la campaña de 2015, tuvimos la oportunidad de documentar dicha fosa, limpiarla y comprobar la conservación *in situ* de algunos restos óseos humanos, así como un muy pequeño fragmento de una microvasija cerámica para la que consideramos, dadas sus características, que podría haber sido parte del ajuar de acompañamiento del infante inhumado. Del mismo modo, entre los restos óseos que integran el esqueleto del infante expuesto en el MAHE, se conserva un hueso largo considerado en su momento como correspondiente a una de sus extremidades. De hecho, dicho hueso ha sido expuesto en el Museo Arqueológico de Elche, como uno más junto al conjunto de restos óseos humanos. Sin embargo, tras su reestudio, se trata de la extremidad de un ovicaprino, para el que, en atención a la información proporcionada por su excavadora –Elisa Ruiz Segura– en el diario de excavación de 1989, apareció en la fosa de inhumación. Por tanto, actualmente podemos considerar que se trataría de una porción de carne que formaría parte del ajuar funerario.

Por otro lado, en las labores de limpieza y excavación llevadas a cabo en 2016 en la UUEE 1005 del espacio A, fueron documentados algunos fragmentos termoalterados correspondientes al cráneo de un individuo joven, además de una clavícula incompleta. Estos restos fueron localizados junto a otros restos materiales. La parcialidad de los estratos conservados y la imposibilidad de poder asociar dichos restos con alguna práctica funeraria, nos llevan a considerar que estos pudieran proceder de una tumba destruida



Figura 9.1. Enterramiento en urna documentada en el asentamiento de San Antón por J. Furgús (1937: lám. IV, fig. 7).

como consecuencia de las remodelaciones que afectaron al asentamiento a lo largo de su ocupación. Por otro lado, también fue documentado un diente humano suelto en el estrato superficial UE 1500 del espacio D. Se trata de un incisivo con desgaste por uso, con raíz reabsorbida y caída fisiológica. Corresponde con un individuo de unos 6-7 años.

Por tanto, son al menos 3 las evidencias óseas de individuos muy jóvenes documentadas, aunque solamente uno conservaba una posición primaria. Sobre este último centraremos nuestra atención.

#### LA TUMBA DEL ESPACIO E

El continente funerario donde fue depositado el cadáver de un individuo infantil es una fosa practicada en el ángulo nororiental del espacio E, justo en la confluencia de los muros 2001 y 2014. Dicha fosa, cuyo fondo era la roca base, aprovechaba una inflexión de la misma. No obstante, ésta fue acondicionada en la definición de sus límites empleando tres



Figura 9.2. Momento de excavación de la sepultura del individuo infantil (fotografía de A. González Prats y E. Ruiz Segura).

grandes bloques calizos creando un cierre curvo y configurando así una especie de pseudo-cista. Las dimensiones de la fosa, definidas por la base geológica, mostraban una longitud N-S de 1,16 x 0,39 m, aunque el espacio donde fue depositado el cadáver quedaba delimitado por los bloques señalados en un espacio de unos 0,58 x 0,39 m, y poco más de 0,17 m de profundidad (figs. 9.3 y 9.4).

#### EL CONTENIDO

Esta tumba fue excavada por E. Ruiz Segura en 1989. En el diario de excavación indicó la posición del individuo, pero no señaló ningún elemento de ajuar. Posteriormente, el estudio de los restos óseos fueron publicados detenidamente por Cloquell y Aguilar (1996).

En 2015 se procedió a la limpieza de dicho espacio. La fosa estaba rellena por un estrato de tierra marrón oscura con algunos cantos de pequeño tamaño –UE 1605– que habrían servido para cubrir los restos humanos. Es destacable que en 2015 fueron documentadas algunas zonas con restos de los sedimentos que colmataban la fosa, entre los que se pudieron recuperar dos fragmentos óseos postcraneales, correspondientes al individuo infantil y un pequeño fragmento de una microvasija cerámica, con toda probabilidad de tipo miniatura, que consideramos como un posible elemento de ajuar del inhumado. El fragmento del posible microvaso recuperado se localizaba en el extremo suroriental de la misma, prácticamente bajo el muro 2001.

En su conjunto, los restos óseos hallados pertenecían a un individuo de corta edad, que como indicó E. Ruiz Segura habría sido depositado con la cabeza orientada al norte, conservando algunas vértebras y costillas la conexión anatómica. Estaría depositado, probablemente, en decúbito lateral derecho. En las proximidades del cráneo se detectó un “hueso largo” (E. Ruiz Segura, diario de excavaciones), que su estudio posterior ha determinado que se trata de la tibia izquierda de un ovicaprino, depositado como ajuar (fig. 9.5).

El estudio antropológico realizado por Cloquell y Aguilar (1996) (fig. 9.6) determinó la conservación de los siguientes restos recogidos en la tabla 9.1. A este conjunto debemos sumar los dos fragmentos documentados en el proceso de limpieza efectuado en la campaña de 2015. Su descripción es la siguiente:

- Fragmento costal (distal) que pudiera corresponder a un individuo infantil I. N° inventario 3.1.
- Fragmento indeterminado de cráneo o pelvis. Por sus características no se puede descartar que no sea un resto óseo humano. N° inventario 3.2.

Con todo, la inmadurez esquelética impidió realizar la discriminación sexual, mientras que la edad se dedujo en función del grado de erupción y reabsorción de los dientes decíduos, empleando la tabla de Ubelaker (2007). Los restos pertenecían a un lactante de unos 18 meses, con un error de  $\pm 3$  meses.

Las medidas morfométricas de los dientes medidos vienen recogidos en la tabla 9.2.

El estudio de los dientes erupcionados, es decir, el 54 –primer molar superior derecho–, 62 –incisivo lateral superior izquierdo–, 64 –primer molar superior izquierdo–, 72 –incisivo lateral inferior izquierdo–, 74 –primer molar inferior izquierdo–, 81 –incisivo central inferior derecho– y 82 –incisivo lateral inferior derecho–, todos decíduos y con un desgaste nulo, mostraba las siguientes malformaciones congénitas –sólo presentes en la dentición–: los primeros molares superiores izquierdo y derecho presentaban tubérculo de Bolk,<sup>1</sup> y el incisivo lateral inferior izquierdo presentaba giroversión<sup>2</sup> en sentido distal.

En el posterior estudio paleopatológico, se realizó una radiografía de la porción vertical del hueso frontal del cráneo para confirmar si se produjeron o no signos de reacción en los bordes de fractura y para confirmar la sutura mesotópica (fig. 9.7). Este estudio mostró como en la línea media, de la porción vertical del hueso frontal aparecía una fractura del cráneo, muy tangencial y oblicua, que continuaba hasta la parte mesial del arco supraciliar izquierdo por un surco ancho y poco profundo. Se detectaba, además, arrancamiento de parte del hueso frontal que quedaba unido al resto del frontal sólo por un pedúnculo. Por lo tanto, el cráneo mostraba los restos de una fractura en *scalp* (fig. 9.8), que no llegaba a afectar a la cara interna del diploe,

<sup>1</sup> Una cúspide accesoria localizada en la cara vestibular del tubérculo mesial de ambos dientes.

<sup>2</sup> Consiste en un giro sobre el eje del diente.



Figura 9.3. Espacio E. Al fondo se localiza la fosa de inhumación.



Figura 9.4. Detalle de la fosa, una vez limpia y reexcavada en 2015.

pero sí a comunicar con la cavidad craneal a través de una sutura mesotópica que aún estaba abierta. La radiografía presentaba una fuerte condensación en los bordes de la fractura, así como una más ligera en los bordes de la fractura.

El estudio antropológico de Cloquell y Aguilar (1996), revisado recientemente por M. P. de Miguel Ibáñez, ha determinado que se trata de un individuo infantil cuya inmadurez esquelética impide realizar la discriminación sexual. Su edad, deducida a partir del grado de erupción de los dientes decíduos, indica que se trataría de un infantil de 18 meses  $\pm 3$  meses.



Figura 9.5. Detalle de la tibia de ovi-cáprido.

Tabla 9.1. Relación de restos humanos documentados en la fosa del espacio E.

Campaña	Tipo de hueso	Observaciones	Hab.	Sec.	Nº frag.	Malformaciones congénitas	Paleopatología
1989	Cráneo completo	Quedan restos de la sutura mesotópica y casi todos los dientes <i>in situ</i>	E	BC6	1		Fractura en <i>scalp</i>
1989	Mandíbula	Casi todos los dientes <i>in situ</i>	E	BC6	1		
1989	Diente 54 (primer molar superior derecho)	Deciduo, desgastado	E	BC6	1	Tubérculo de Bolk	
1989	Diente 62 (incisivo lateral superior izquierdo)	Deciduo, desgastado	E	BC6	1		
1989	Diente 64 (primer molar superior izquierdo)	Deciduo, desgastado	E	BC6	1	Tubérculo de Bolk	
1989	Diente 72 (incisivo lateral inferior izquierdo)	Deciduo, desgastado	E	BC6	1	Giroversión	
1989	Diente 74 (primer molar inferior izquierdo)	Deciduo, desgastado	E	BC6	1		
1989	Diente 81 (incisivo central inferior derecho)	Deciduo, desgastado	E	BC6	1		
1989	Diente 82 (incisivo lateral inferior derecho)	Deciduo, desgastado	E	BC6	1		
1989	Tibia izquierda	Falta el tercio distal (Se trata de una tibia de ovicáprido, inicialmente clasificada como humana).	E	BC6	1		
1989	3ª costilla izquierda	Fragmento	E	BC6	1		
1989	4ª costilla izquierda	Fragmento	E	BC6	1		
1989	7ª costilla izquierda	Fragmento	E	BC6	1		
1989	6ª costilla derecha	Fragmento	E	BC6	1		
1989	7ª costilla derecha	Fragmento	E	BC6	1		
1989	2º metatarsiano izquierdo		E	BC6	1		
1989	Cuerpos vertebrales inmaduros		E	BC6	4		
1989	Vértebrales dorsales		E	BC6	2		
1989	Vértebrales cervicales	Completas	E	BC6	5		
1989	Indeterminado	Todos los fragmentos parecen corresponder al mismo hueso	E	BC6	13		
1989	Indeterminado		E	BC6	7		

Por lo tanto, el cuerpo inhumado correspondía a un individuo infantil de entre 1 y 2 años, que no presentaba, como es lógico, dada su edad, signos de desgaste en su dentición. Y a pesar de verse afectado por algunas malformaciones congénitas como la giroversión o el tubérculo de Bolk, éstas no habían afectado a su normal desarrollo.

Más complejo resulta el hecho de que el cráneo presente una fractura en *scalp*, ya que el hecho de que los bordes de la fractura no se hallaran muy separados, no hubiera rehundimiento de la bóveda y se continuara con un surco, llevó a Cloquell y Aguilar (1996: 13) a proponer que la herida se habría producido con un arma larga y afilada, que llevaría una trayectoria casi paralela a la frente y en sentido oblicuo de arriba a abajo y de fuera hacia dentro, con suficiente fuerza y violencia como para arrancar parte del hueso frontal. No obstante, estos autores consideraron que la herida traumática de la piel debió ser más amplia que la fractura, llegando hasta la ceja izquierda.

A pesar de esta herida, el individuo infantil sobrevivió, pues el cráneo presentaba en algunos puntos un puente de unión del hueso esponjoso entre ambos bordes de fractura (fig. 9.9). A pesar de ello, su vida no debió alargarse en demasía ya que no se aprecia en ningún momento un hueso compacto que recubra el hueso esponjoso. Por lo tanto, es posible que alguna enfermedad asociada a esta herida pudiera terminar ocasionando, finalmente, su muerte. No obstante, el hecho de que el lactante sobreviviera, aunque fuera de manera breve, nos informa sobre las labores que debieron realizar algunos miembros de esta comunidad para su cuidado y alimentación (Alarcón, 2007; Sánchez, 2007).

Según la opinión de Cloquell y Aguilar, de haber recaído el impacto del arma sobre la cabeza del infante, el hueso frontal habría sido arrancado completamente. La fuerza del impacto debió ser amortiguada en parte, tal vez por alguna parte del cuerpo de un adulto que lo transportaba. En su artículo, Cloquell y Aguilar (1996: 14) barajaban dos hipótesis sobre lo que pudo haber ocurrido (fig. 9.10). En la primera hipótesis, planteaba que el encuentro con el agresor pudo ser frontal y éste lanzó una cuchillada dirigida en un principio al lado izquierdo del cuello de la persona adulta que llevaba al pequeño entre los brazos con la cabeza en ese lado pero, en su trayectoria, se encontró con la cabeza del lactante. En la segunda hipótesis, se proponía que el agresor podría haber llegado por detrás, alcanzándolo en su huida.

También merece un comentario la posibilidad de que el infante inhumado fuese acompañado de una posible microvasija y de una porción de carne como elemento de ajuar. No es un caso único, ya que en otros yacimientos han sido documentadas microvasijas similares, cuyos ejemplos más próximos son los yacimientos de San Antón y Laderas del Castillo, excavados por J. Furgús (1937). Sin embargo, no suelen ser frecuentes. Quizás el mejor caso de los documentados no procede del ámbito argárico, sino de la Motilla de Azuer. Se trata de la tumba de un niño de unos 9 años, cuyo ajuar estaba integrado por 7 microvasijas y un instrumento lítico (Nájera *et al.*, 2010).

Además cabe añadir que la tumba también estuvo integrada por una ofrenda cárnica correspondiente a una extremidad de ovi-caprino. El acompañamiento de porciones de carne de animales domésticos es bastante habitual entre los inhumados jóvenes o adultos, pero bastante más raro entre los infantiles, donde la comensalidad no parece estar extendida. Este tipo de prácticas esta-

Tabla 9.2. Medidas morfométricas de los dientes erupcionados (Cloquell y Aguilar, 1996: 11).

Diente <sup>1</sup>	MD <sup>2</sup>	VL <sup>3</sup>	Robustez	Módulo	Índice <sup>4</sup>
54	7.4	7.5	55.5	7.4	101.3
62	5.4	5.0	27.0	5.2	92.6
64	7.3	7.3	53.3	7.3	100.0
72	5.0	4.7	23.5	4.9	94.0
74	8.1	7.1	57.5	7.6	87.7
81	4.0	4.1	16.4	4.0	102.5
82	5.2	-	-	-	-

1. Las piezas dentarias se han designado con el sistema de dos dígitos de la Federación Dentaria Internacional.

2. Máximos mesio-distales.

3. Máximos vestibulo-lingulares.

4. Índice coronario.



Figura 9.6. Conjunto de restos óseos del individuo infantil, conservados en el MAHE.

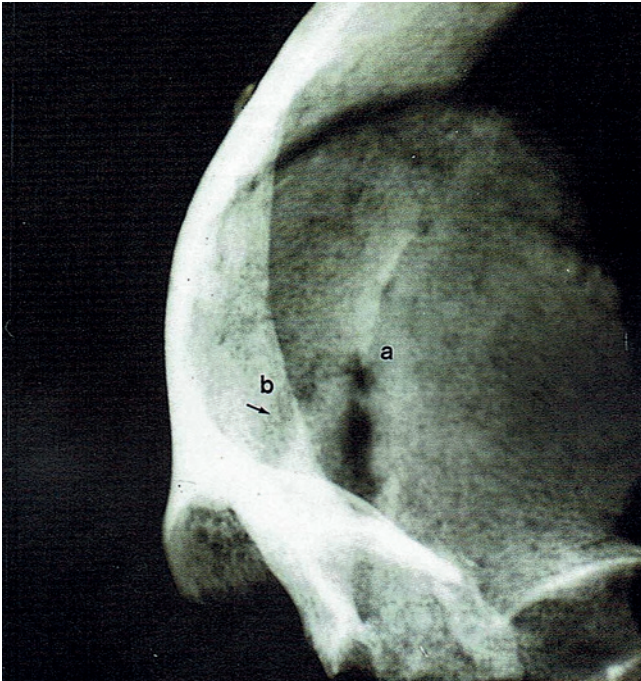


Figura 9.7. Radiografía de la porción vertical del hueso frontal realizada por Cloquell y Aguilar (1996).

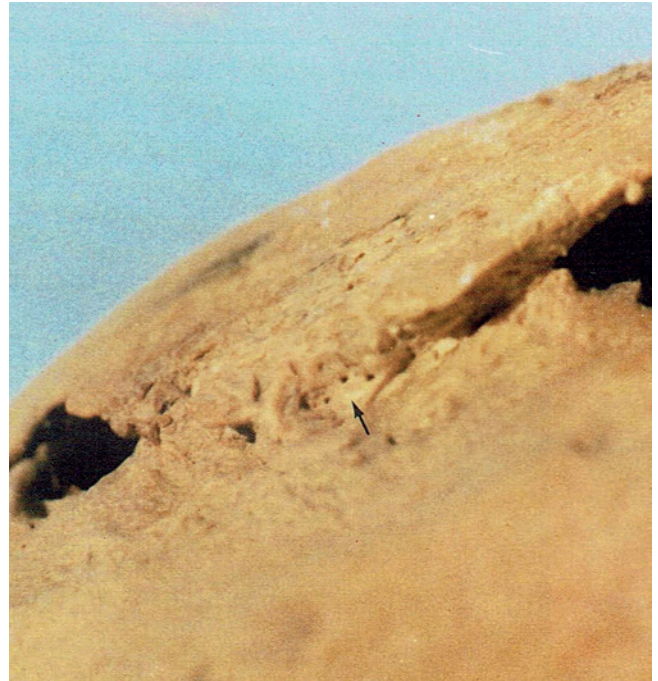


Figura 9.9. Detalle en el que se puede observar el proceso de reosificación (Cloquell y Aguilar, 1996).

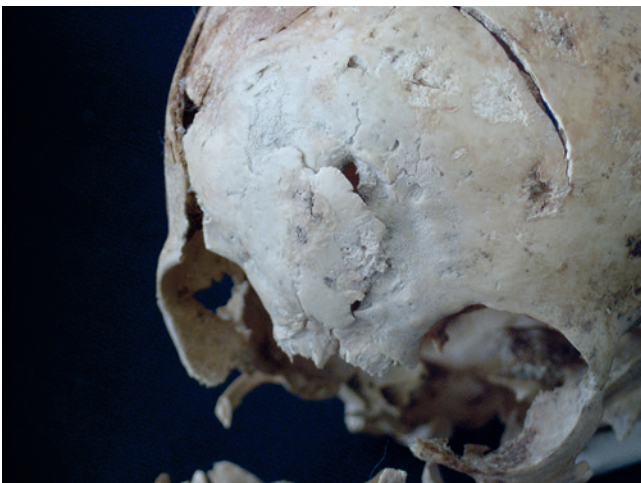


Figura 9.8. Detalle del cráneo del niño inhumado en la habitación E, donde se puede observar la fractura en *scalp*.

ría mostrando las labores de socialización y de educación de los individuos infantiles y jóvenes, haciéndolos partícipes desde muy temprana edad de la importancia y el papel de la materialidad de la vida cotidiana (Sánchez, 2008).

La datación obtenida para este individuo infantil ( $3620 \pm 30$  BP/2118-1894 cal BC,  $2\sigma$ ), obtenido del esfenoides derecho, aunque plenamente coherente con las fechas obtenidas para el momento fundacional del asentamiento (ver capítulo 7 en este volumen), podría mostrar un intervalo temporal ligeramente más antiguo de lo esperado. El elevado valor de  $\delta^{15}N$ , aunque propio de un lactante (Nájera *et al.*, 2010; Molina *et al.*, 2016), podría ser indicativo al respecto. Este resultado se vincula a una dieta

enriquecida en nitrógeno, con un alto nivel trófico, que suele relacionarse con un consumo de alimentos de origen marino o fluvial (Schoeninger *et al.*, 1983). Por lo tanto, la muestra podría haberse visto afectada por una ligera desviación radiocarbónica inducida por dieta debida al denominado *freshwater reservoir effect* (Ascough *et al.*, 2010). Esta posibilidad no debe extrañar si tenemos en cuenta que el asentamiento está ubicado junto al río Vinalopó y a escasos kilómetros de la antigua albufera de Elche, además de que en el estudio faunístico en curso ha sido constatado el consumo de diversas especies de ictiofauna, entre ellas *Luciobarbus guiraonis* (barbo mediterráneo). Además, el consumo de peces en los asentamientos argáricos de esta zona está ampliamente corroborado (Roselló y Morales, 2014).

Es difícil, por el momento, determinar en qué medida esta circunstancia podría estar afectando al resultado de la datación (tabla 9.3). No obstante, otras dataciones correspondientes al inicio y abandono del asentamiento matizan este posible problema, ya que la tumba es posterior a su construcción. Por tanto, atendiendo a las dataciones de los espacios A y D (ver capítulo 7), la inhumación tuvo que realizarse *ca.* 1950 cal BC.

Por otro lado, aunque el carácter guerrero y la violencia social en general de las poblaciones argáricas ha sido asumido de forma generalizada desde la época de los hermanos Siret (Siret y Siret, 1890; Gilman, 1976; Lull, 1983; Molina, 1983; Lull y Estévez, 1986; Contreras y Cámara, 2002; Molina y Cámara, 2009), recientes análisis críticos se orientan hacia un panorama diferente. Los diferentes estudios antropológicos realizados en el ámbito argárico (Buikstra, Hoshower y Rihuete, 1999; Contreras *et al.*, 2000; Kunter, 2000; López, Belmonte y De Miguel, 2006; Aranda, Montón y Jiménez-Brobeil, 2009) muestran una escasa presencia de heridas causadas por hojas metálicas en cualquier parte del esqueleto (Oliart, 2020), si presentes en



Figura 9.10. Reconstrucción de las dos posibles hipótesis planteadas por Cloquell y Aguilar (1996: 14) de cómo se habría podido producir la herida del infante.

individuos de otras sociedades vecinas (Nájera *et al.*, 2010; Velasco y Esparza, 2017). No obstante, sí se documenta, de forma prioritaria a hombres, la presencia de un patrón de traumatismos craneales producidos por golpes directos con objetos de forma redondeada, mazas o porras (Aranda, Montón y Jiménez-Brobeil, 2009; Aranda *et al.*, 2015), además del golpe con alabarda, que no necesariamente debe dejar corte.

En cualquier caso, a pesar del elevado número de enterramientos infantiles argáricos analizados, en ninguno se han observado traumatismos craneales (Jiménez-Brobeil *et al.*, 2007; Aranda *et al.*, 2009: 1045, tab. 2; Rihuete *et al.*, 2011), y el caso aquí expuesto es el único que se ha interpretado como consecuencia del ejercicio de violencia física (Cloquell y Aguilar, 1996). Sin rechazar esta hipótesis, que nos parece plausible e innegable, queremos exponer algunas reflexiones a partir de los nuevos datos.

En primer lugar, la única señal de violencia detectada es la fractura en *scalp* observada en el cráneo (fig. 9.11), a diferencia de otros casos con violencia física donde el número de traumatismos es múltiple (Nájera *et al.*, 2010). En segundo lugar, su grupo doméstico le proporcionó cuidados para que sobreviviera. El desarrollo de puentes de unión del hueso en la fractura o la selección de alimentos proteínicos de alto valor nutricional así lo atestiguan. En tercer lugar, tras su fallecimiento, fue enterrado siguiendo la norma argárica, acompañándolo de, al menos, un ajuar cárnico, y posiblemente de una microvasija, guardando un patrón similar a otros (Sánchez *et al.*, 2007).

Todo lo expuesto permite proponer explicaciones alternativas a la violencia física intencional, sin necesariamente tener que descartarla. La posibilidad de un accidente durante el manejo de un instrumento metálico con filo cortante también debería ser contemplada.

### SOBRE EL NÚMERO DE INHUMADOS EN LOS ASENTAMIENTOS ARGÁRICOS

Caramoro I fue un pequeño asentamiento que podemos considerar como de escasa entidad dentro del contexto argárico del Bajo Segura-Bajo Vinalopó. Este núcleo de corta duración dentro de la secuencia argárica, no excedió de las 0,08 ha de extensión, ocupando un espolón rocoso con caída vertical sobre el cauce del río Vinalopó.

La vida cotidiana de sus pobladores estuvo orientada, en esencia, al desarrollo de actividades agropecuarias: cría de ganado ovino, porcino y vacuno, así como al cultivo de trigo y cebada y de diversas leguminosas, como las arvejas. El aprovechamiento de los recursos silvestres también constituyó una actividad destacada en el mantenimiento de la comunidad. En este sentido, destacan la caza de ciervos y conejos. En cualquier caso, la presencia de un considerable volumen de instrumentos de molienda en diferentes estancias y en las distintas fases de ocupación registradas, aunque preferentemente en el espacio A –el de mayor entidad–, permite inferir que estamos ante un grupo humano con un modo de vida campesino basado principalmente en la agricultura cerealista, donde la realización de diversos modos de trabajo, debidamente articulados en el tiempo y en el espacio, constituirían las actividades cotidianas para su sostenimiento y reproducción (Jover, 1999a: 106-110).

La mayor parte de las materias primas necesarias para la manufactura de los equipamientos muebles fue –o pudo ser– obtenido en el entorno del asentamiento o de lugares no demasiado alejados del mismo, en una clara tendencia al autoabastecimiento de buena parte de los medios de producción básicos. Otras rocas como las diabasas para elaborar percutores o hachas fue-

Tabla 9.3. Datos de la datación efectuada al individuo infantil.

Laboratorio	Contexto	Muestra	$^{13}\text{C}/^{12}\text{C}$	$\text{d}^{15}\text{N}$	Fecha BP	$1\sigma$	$2\sigma$
Beta-464794	Espacio E. 1989. B7 Tumba de infante	Tumba. Esfenoide derecho	-18.0 0/00	+14.1 0/00	3620±30	2025-1943	2040-1894 (91.6%) 2118-2097 (3.8%)



Figura 9.11. Vista cenital del cráneo del individuo infantil de Caramoro I.

ron obtenidas a través de redes de circulación al documentarse los afloramientos masivos más cercanos a algo más de 30 km de distancia. Lo mismo podemos decir para otros minerales como el cobre cuyos afloramientos más cercanos se localizan en la sierra de Orihuela. De igual modo, otras materias alóctonas de alto valor de producción, como el marfil, están muy bien representados en Caramoro I en forma de brazaletes y botones, habiéndose localizado los talleres de transformación de las rodajas en bruto más próximos en yacimientos costeros como Illeta dels Banyets (López Padilla, 2011; 2012).

No se han localizado por el momento evidencias de fundición o del trabajo del metal –crisoles, escorias, moldes de fundición, yunques, etc.– pero sí han sido registrada la presencia de bolas de cobre y algunos instrumentos manufacturados. Su mera presencia implica, en todo caso, que su obtención debió pasar necesariamente por la participación de la comunidad allí asentada en el sistema productivo –producción, distribución, intercambio y consumo– del espacio social argárico. En este sentido, en el ámbito territorial de la Vega Baja-Bajo Vinalopó donde se ubica Caramoro I, cabe destacar la presencia de asentamientos de gran tamaño como Tabayá, San Antón y Laderas del Castillo con evidencias de elementos relacionados con el trabajo del metal; otros relacionados directamente con el trabajo especializado del marfil como la Illeta dels Banyets, pero también otros de menor tamaño, como Cabezo Pardo (López Padilla, 2014) plenamente dedicados a actividades agropecuarias y sin ninguna evidencia ni práctica de actividades artesanales relacionadas con el trabajo del metal ni del marfil.

En las investigaciones llevadas a cabo en otros ámbitos cercanos, como es el caso del valle del Guadalentín (Delgado, 2008), se ha propuesto un modelo de poblamiento articulado en torno al gran asentamiento que existía sobre la cima y la ladera meridional del Cerro del Castillo de Lorca, a cuyo pie se extendía un área ocupada –actualmente bajo el casco urbano de la ciudad– que pudo llegar a superar las 18 ha (Martínez Rodríguez, 2019). Este núcleo, ubicado en un punto estratégico de extraordinaria importancia para las comunicaciones

a escala inter-regional, se encontraba además muy cercano a vetas de mineral de cobre. En las excavaciones efectuadas en distintos solares de la ciudad de Lorca se han documentado espacios especializados en las actividades de molienda, además de una gran cantidad de evidencias relacionadas con la producción metalúrgica (Delgado Raack, 2008: 607). La abundancia de objetos de metal –muchos de ellos amortizados en las tumbas– contrasta con su notable escasez en otros asentamientos del valle –como el Barranco de La Viuda– o en la inexistencia de áreas de actividad relacionadas con la producción de manufacturas metálicas –como en el asentamiento de llanura de Los Cipreses–, muy cercano al asentamiento de la ciudad de Lorca.

A esto se añade, por otra parte, la disparidad en cuanto al número de tumbas registradas en unos y otros yacimientos en relación con la superficie excavada. Los datos aportados por S. Delgado Raack (2008: 602, fig. 7.2.1) ponen claramente de manifiesto estas diferencias: frente al amplio número de tumbas documentadas en yacimientos como La Bastida  $-0,1086 \text{ N/m}^2-$  y Lorca-laderas  $-0,1358 \text{ N/m}^2-$  destaca su escasez en Barranco de la Viuda  $-0,0053 \text{ N/m}^2-$ , con valores similares a los que ofrece La Tira del Lienzo (Lull *et al.*, 2011; 2015a), excavado más recientemente.

El debate abierto hace ya algunos años en torno a las divergencias en el registro funerario constatable en las distintas áreas ocupadas en los asentamientos argáricos (Cámara y Molina, 2011; Schubart, 2004) se ha referido básicamente a las disimilitudes de los ajueres que contenían, o a las características fisiológicas de los individuos inhumados, y no a posibles desequilibrios entre ellas en cuanto al número de sepulturas localizadas, que no parecen ser nunca muy acusados. Los datos recientemente publicados del registro funerario de Fuente Álamo (Schubart, 2012) avalan en buena medida esta impresión general (tabla 9.4).<sup>3</sup>

Por tanto, no parece que las diferencias constatadas puedan achacarse a las particularidades de las zonas de los asentamientos excavados, ni a sus condiciones de conservación, sino que más bien están en relación con la distinta posición que cada uno de ellos ocupaba en el marco político y económico en el que se articulaba un determinado modelo de ocupación y explotación del territorio, unido al tipo de acceso que dicha posición les confería respecto a ciertos tipos de bienes y al desarrollo de determinadas actividades productivas.

Este modelo de compleja articulación económica entre núcleos de base agropecuaria y asentamientos en altura desde los que se centralizó y redistribuyó cierto tipo de materias primas y parte de la producción agrícola procedente de las primeras es precisamente el que ha propuesto S. Delgado Raack (2008: 608)

<sup>3</sup> A partir de los datos publicados (Schubart, 2012: Beil 1), si consideramos conjuntamente el área explorada por Luis Siret y la excavada entre 1977 y 1998 por el Instituto Arqueológico Alemán, la relación de tumbas por  $\text{m}^2$  es de una sepultura por cada  $17,83 \text{ m}^2$ . Una estimación aproximada de este índice, contemplando únicamente los sectores de la cima y las laderas este y oeste arroja un valor sensiblemente similar ( $1/17,5 \text{ m}^2$ ) y si consideramos exclusivamente las documentadas en los cortes abiertos en la ladera sur, esta relación varía sólo ligeramente ( $1/22,86 \text{ m}^2$ ).



para el valle del Guadalentín. Según esta investigadora, es posible reconocer una clara interdependencia entre asentamientos a diferentes niveles. En primer lugar, entre los poblados en altura –como Lorca-laderas o Barranco de la Viuda– y los núcleos agrícolas cercanos emplazados en el llano –como Los Cipreses, en relación al primero, y Peladilla, La Casa Boquera o Derramadores, respecto al segundo–. Pero además de éste, existiría también otro nivel de articulación económica que involucraba a los poblados en altura de menor tamaño, como Barranco de la Viuda, con el gran núcleo poblacional de Lorca, desde donde, probablemente, se controlaría la producción y circulación de determinados tipos de bienes.

Aunque estamos próximos a contar con una información equiparable con la que se cuenta para valles como el del Guadalentín, consideramos que en buena medida es posible trazar ciertas similitudes entre el modelo propuesto y el que se vislumbra en el Bajo Segura y Bajo Vinalopó. Aquí también parece evidente la presencia de dos grandes núcleos emplazados en las laderas de las sierras de Orihuela –San Antón– y de Callosa de Segura –Laderas del Castillo– en los que se constata la presencia de un hábitat concentrado, que en ambos casos llegó a alcanzar las 2 ha. Además de la notable disponibilidad de fuerza de trabajo que este tamaño sugiere, las antiguas excavaciones efectuadas en estos dos yacimientos, difícilmente cuantificables en cuanto a su extensión superficial, permiten considerar un elevado número de tumbas y una importante cantidad de objetos metálicos amortizados en ellas (Simón, 1998). Las recientes excavaciones en superficies todavía muy limitadas de Laderas del Castillo así lo evidencian. A todo esto debemos unir su proximidad a las tierras de mayor rendimiento agrícola de toda la vega, su fácil acceso al transporte por vía fluvial hacia la costa y la existencia en plena sierra de Orihuela de diversos asomos de diabasas-metabasitas y de los únicos afloramientos de filones cúpricos y auríferos de la zona.

En un segundo orden hallaríamos otros dos asentamientos, cuya extensión máxima estimada rondaría las 0,7 ha, y situados en puntos escogidos de la orla montañosa que delimita la depresión litoral alicantina. Estos poblados –Tabayá (sobre el cauce del Vinalopó) y El Morterico (en Abanilla, junto al curso del Chicamo)– ejercían un control sobre las principales rutas de acceso y salida al espacio argárico: el primero, orientado al control visual de las comunidades de la periferia argárica del valle Medio del Vinalopó; y el segundo, hacia todo el espacio argárico del curso del Segura. Además de estas funciones de vigilancia, estos núcleos debieron también desempeñar un papel como centros perceptores y redistribuidores de productos en relación con otros asentamientos argáricos y, especialmente, con los grupos establecidos en la periferia. En ese mismo plano debemos considerar al asentamiento emplazado en la Illeta dels Banyets, con un tamaño similar –en torno a las 0,6 ha– y ubicado sobre un estrecho cabo, en la misma línea de costa, a casi 50 km de distancia de la desembocadura del Segura. La existencia de un enclave claramente argárico en las costas de El Campello solo puede explicarse mediante una comunicación regular con el territorio argárico por vía marítima, y justificarse en el interés por recibir y redistribuir bienes y personas a través de una relación directa con el espacio no argárico, en cuyas costas se había establecido. Aquí no podemos olvidar que el taller especializado en el trabajo del marfil localizado en este asentamiento (López Padilla, 2011; 2012).

El control de las comunicaciones entre el espacio argárico y su periferia se complementa con un tercer grupo de asentamientos, de mucho menor tamaño que, como Caramoro I, Pic de les Moreres o Hurchillo, también están ubicados jalonando los diversos pasos que comunican las tierras del Bajo Vinalopó con su curso medio. En el único que ha sido excavado en extensión –Caramoro I (Ramos Fernández, 1988; González Prats y Ruiz, 1995)– se ha constatado la fortificación del ac-

Tabla 9.4. Tabla comparativa entre extensión del yacimiento, superficie excavada y número de tumbas. Datos obtenidos de S. Delgado Raack (2008: 602, fig. 7.2.1), V. Lull y otros (2010), M. M. Ayala (1991: 55, fig. 10 y 11), e información propia.

Yacimiento	Extensión máxima estimada (m <sup>2</sup> )	Extensión excavada (m <sup>2</sup> )	Porcentaje excavado respecto al total (m <sup>2</sup> )	Nº de tumbas excavadas	Nº tumbas / m <sup>2</sup> excavados	Nº de tumbas estimado para todo el yacimiento	Tumba / m <sup>2</sup>
Lorca-Laderas	55.000	184	0,33%	25	0,1359	7.609	1 / 7,36 m <sup>2</sup>
La Bastida	40.000	1.400	3,50%	152	0,1086	4.343	1 / 9,21 m <sup>2</sup>
Los Cipreses	20.000	960	4,80%	16	0,0167	333	1 / 60 m <sup>2</sup>
Rincón de Almendricos	20.000	1.000	5,00%	16	0,0160	320	1 / 62,50 m <sup>2</sup>
Barranco de La Viuda	800	380	47,50%	2	0,0053	4	1 / 190,02 m <sup>2</sup>
La Tira del Lienzo	900	700	77,78%	2	0,0029	3	1 / 320,37 m <sup>2</sup>
San Antón	20.000	10.000	50,00%	800	0,0800	1.600	1 / 12,50 m <sup>2</sup>
Laderas del Castillo	20.000	250	1,25%	8	0,032	640	1 / 31,25 m <sup>2</sup>
Tabayá	7.000	350	5,00%	12	0,0343	240	1 / 29,17 m <sup>2</sup>
Illeta dels Banyets	6.000	400	6,67%	9	0,0225	135	1 / 44,44 m <sup>2</sup>
Cabezo Pardo	2.400	350	14,58%	2	0,0057	14	1 / 175,18 m <sup>2</sup>
Caramoro I	750	600	80,00%	1	0,0030	2	1 / 300,00 m <sup>2</sup>

ceso principal al asentamiento, lo que no excluye que sus habitantes desarrollaran todas las labores productivas necesarias en su mantenimiento.

Por último, encontraríamos un amplio conjunto de asentamientos de carácter plenamente agropecuario, de diferentes tamaños pero que en ningún caso superan las 0,3 ha. Éstos estarían emplazados generalmente en cerros aislados o lomas adelantadas, siempre con un control directo sobre las tierras llanas circundantes donde se localizan las tierras de cultivo y las áreas de aprovechamiento pecuario. Cabezo Pardo podría considerarse el ejemplo más destacado de este tipo de asentamientos. No obstante, en torno a ellos se podrían articular aún otros núcleos menores dependientes y, probablemente, de corta duración, cuyo tamaño sería inferior a 0,1 ha.

De forma muy similar a lo que se observa en el valle del Guadalentín, este modelo parece también avalado por otros indicadores, como el índice de enterramientos por área excavada (ver tabla).<sup>4</sup> De acuerdo con este dato, San Antón sería el único yacimiento que se aproximaría a los valores de Lorca-Laderas o de La Bastida de Totana, mientras que Laderas del Castillo estaría, por

ahora, más en consonancia con los datos de Tabayá y la Illeta dels Banyets. A mucha distancia del resto se sitúan los índices de Caramoro I, que encuentra su reflejo en el Guadalentín en yacimientos como Barranco de la Viuda y La Tira del Lienzo.

En conclusión, Caramoro I, junto a los datos obtenidos de Tabayá, Illeta dels Banyets, Cabezo Pardo y, más recientemente, de Laderas del Castillo, constituye un punto de partida desde el que comenzar a reordenar y encajar un importante volumen de información arqueológica y artefactual generada a lo largo de varias décadas de investigaciones en la zona de estudio.

A pesar de la escasez de los datos publicados y de las dificultades para efectuar una nueva lectura de un yacimiento excavado hace años, como es Caramoro I, los trabajos emprendidos han permitido abordar aspectos muy diversos relacionados con sus habitantes, desde la mejor caracterización de una de las evidencias funerarias más singulares del todo el mundo argárico, a la concreción de una explicación a las diferencias reconocidas en cuanto al número de tumbas existentes en los distintos asentamientos en función de su tamaño, duración de su ocupación e importancia en el contexto sociopolítico.

---

<sup>4</sup> Las estimaciones que podemos efectuar sobre algunos yacimientos son especialmente imprecisas. En el caso de San Antón no contamos con datos fidedignos sobre la superficie excavada por Furgús o con una relación detallada del número exacto de sepulturas, de modo que los datos reflejados en la tabla 9.4. se basan en lo documentado en nuestras propias prospecciones y en las vagas informaciones proporcionadas por el jesuita. Por una parte, éste afirmaba haber descubierto al menos 800 tumbas en San Antón, y por otra, nuestras observaciones a pie de yaci-

miento nos hacen pensar que Furgús debió explorar aproximadamente la mitad de su extensión total. Los datos relativos a Laderas del Castillo, en cambio, contemplan sólo datos inéditos de las excavaciones que hemos iniciado en este yacimiento en los últimos años, y se refieren a una superficie excavada aún muy pequeña. Para Caramoro I, aunque solamente se ha documentado una única tumba, la presencia de parte de un cráneo que pudiera proceder de una tumba destruida nos ha hecho considerar su más que probable existencia.

## Bibliografía

- ACUÑA HERNÁNDEZ, J. y ROBLES CUENCA, I. (1980): “La malacofauna de la Cova de l’Or (Beniarrés, Alicante)”. Serie de Trabajos Varios del SIP, 65: 257-283. Valencia.
- AFONSO MARRERO, J. A. (2000): “Estudio técnico de la producción lítica tallada de Peñalosa”. En F. CONTRERAS CORTÉS (coord.), *Proyecto Peñalosa. Análisis histórico de las comunidades de la Edad del Bronce del piedemonte meridional de Sierra Morena y depresión Linares-Bailén*: 135-140. Consejería de Cultura. Junta de Andalucía. Sevilla.
- AGORSAH, K. (1985): “Archaeological implications of traditional house construction among the Nchmuru of Northern Ghana”. *Current Anthropology* 26, 1: 103-115.
- AGUILAR, A.; MORALES, A. y MORENO, R. (1992-1994): “Informe sobre los restos de fauna recuperados en el corte E (1983-1985) de la Peña Negra (Crevillente, Alicante)”, *Luxurium*, XI-XIII: 73-91.
- AGUILELLA, G. y FLORS, E. (2009): “La arqueología de la Ribera de Cabanes en su contexto territorial: un primer análisis mediante SIG”. En: E. FLORS UREÑA (coord.), *Torre La Sal (Ribera de Cabanes, Castellón). Evolución del paisaje antrópico desde la prehistoria hasta el Medioevo*: 445-458. Castellón.
- AGUILÓ ALONSO, M.; ARAMBURU MAQUA, M. P.; BLANCO ANDRAY, A.; CALATAYUD PRIETO-LAVIN, T.; CARRASCO GONZÁLEZ, R. M.; CASTILLA CASTELLANO, G.; CASTILLO SÁNCHEZ, V.; CEÑAL GONZÁLEZ-FIERRO, M. A.; CIFUENTES VEGA, P.; DÍAZ MARTÍN, M.; DÍAZ SEGOVIA, A.; ESCRIBANO BOMBÍN, R.; ESCRIBANO BOMBÍN, M. M.; FRUTOS GÓMEZ, M.; GALIANA GALÁN, F.; GARCÍA ABRIL, A.; GLARIA GALCERÁN, C.; IGLESIAS DEL POZO, E.; MARTÍN RIDAURA, A.; MARTÍNEZ FALERO, E.; MILARA VILCHES, R.; MONZÓN DE CACERES, A.; ORTEGA HERNÁNDEZ-AGERO, C.; OTERO PASTOR, I.; PEDRAZA GILSANZ, J.; PINEDO GONZÁLEZ, A.; PUIG BAGUER, J.; RAMOS FERNÁNDEZ, A.; RODRÍGUEZ LOMBARDEO, I.; SANZ SANTOS, M. A.; TEVAR SANZ, G.; TORRECILLA LÓPEZ, I. y YOLDI ENRÍGUEZ, L. (1993): *Guía para la elaboración de estudios del medio físico: contenido y metodología*. Centro de Publicaciones. Secretaría General Técnica. Ministerio de Medio Ambiente. Madrid.
- ANDRÉS, M. T. (1981): “El utillaje en los sepulcros de época dolménica del Ebro Medio”. *Estudios de Arqueología Alavesa*, 10: 145-175.
- ANTOLÍN, C. (1998): *El suelo como recurso natural en la Comunidad Valenciana*. Generalitat Valenciana. Valencia.
- ALARCÓN, E. (2007): “Las prácticas de cuidados en las sociedades prehistóricas: la cultura argárica”. *Arqueología y Territorio*, 4: 233-249.
- ALARCÓN, E.; SÁNCHEZ, M.; MORENO, A.; CONTRERAS, F. y ARBOLEDAS, L. (2008): “Las actividades de mantenimiento en los contextos fortificados de Peñalosa”. *Cuadernos de Prehistoria y Arqueología de la Universidad de Granada*, 18: 265-296.
- ALBA, M. (2016): *La vajilla campaniforme en Villena*. Fundación Municipal “José M<sup>o</sup> Soler”. Villena.
- ALFARO, C. (1984): *Tejido y cestería en la Península Ibérica. Historia de su técnica e industrias desde la Prehistoria hasta la Romanización*. Bibliotheca Praehistorica Hispana XXI. CSIC. Madrid.
- ÁLVAREZ, A. M. (2017): *El legado de Pedro Ibarra (1858-1934) en el Museu Arqueològic i d’Història d’Elx “Alejandro Ramos Folqués”*. Trabajo inédito de fin del máster en Arqueología Profesional y Gestión Integral del Patrimonio de la Universidad de Alicante presentado, presentado el 14 de julio. Universidad de Alicante.
- ÁLVAREZ, A. M. (2019): “Huitanta anys d’un museu d’història de la ciutat: 1939-2019”. *La Rella*, 32: 11-56.

- ALTAMIRANO, M. (2012): "Elementos de adorno personal en materias duras de origen animal de la Motilla de Azuer. Una aproximación a las técnicas de manufactura". *Cuadernos de Prehistoria de la Universidad de Granada*, 22: 287-308.
- ALTAMIRANO, M. (2013): *Hueso, asta, marfil y concha: aspectos tecnológicos y socioculturales durante el III y II milenio a.C. en el Sur de la Península Ibérica*. Tesis Doctoral. Universidad de Granada.
- ANDÚGAR, L. (2016): *Análisis faunístico de los conjuntos calcolíticos y argáricos de Gatas (Turre, Almería) y La Bastida (Totana, Murcia)*. Tesis doctoral. UAB. Barcelona. [https://ddd.uab.cat/pub/tesis/2016/hdl\\_10803\\_385722/lam4de4.pdf](https://ddd.uab.cat/pub/tesis/2016/hdl_10803_385722/lam4de4.pdf)
- ANDÚGAR, L. y SAÑA, M. (2004): "La gestió ramadera durant el II mil.leni". *Cypselia*, 15: 209-228.
- APARICIO, J. y CLIMENT, S. (1985): "Sobre la pesca en la Edad del Bronce". *ARSE*, 20: 481-485.
- ARANDA, G. (2001): *El análisis de la relación forma-contenido de los conjuntos cerámicos del yacimiento arqueológico del Cerro de la Encina (Granada, España)*. BAR International Series. Oxford.
- ARANDA, G.; ALARCÓN, E.; MURILLO, M.; MONTERO, I.; JIMÉNEZ-BROBEIL, S.; SÁNCHEZ, M. y RODRÍGUEZ, M. O. (2012): "El yacimiento argárico del cerro de San Cristóbal (Ogijares, Granada)". *Menga. Revista de Prehistoria de Andalucía*, 3: 141-165.
- ARANDA, G. y MOLINA, F. (2005): "Intervenciones arqueológicas en el yacimiento de la Edad del Bronce del Cerro de la Encina (Monachil, Granada)", *Trabajos de Prehistoria* 62, 1: 165-80. <https://doi.org/10.3989/tp.2005.v62.i1.61>
- ARANDA, G. y MOLINA, F. (2006): "Wealth and power in the Bronze Age of the south-east of the Iberian Peninsula: The funerary record of Cerro de la Encina". *Oxford Journal of Archaeology*, 25: 47-59.
- ARANDA, G.; MONTÓN, S. y JIMÉNEZ-BROBEIL, S. (2009): "Conflicting evidence? Weapons and skeletons in the Bronze Age of south-east Iberia". *Antiquity*, 83: 1038-1051.
- ARANDA, G.; MONTÓN, S. y SÁNCHEZ ROMERO, M. (2015): *The Archaeology of Bronze Age Iberia. Argaric Societies*. Routledge Studies in Archaeology 17. Routledge. New York and London.
- ARBOLEDAS, L.; CONTRERAS, F. y MORENO, A. (2014). "La explotación minera antigua en sierra Morena oriental y su vinculación con el territorio". *Cuadernos de Prehistoria y Arqueología de la Universidad de Granada*, 24: 111-145.
- ARNAL, J. (1954): «Les boutons perforés ou "V"», *Bulletin de la Société Préhistorique Française*, t. II, fasc. 6: 255-268.
- ARNAL, J. (1973): "Sur les dolmens et hypogées des Pays Latins: Les V-boutons", *Megalithic Graves and Rituals. III Atlantic Colloquium* (Moesgard 1969), Jutland Archeological Society. Kobenhavn (publication XI): 221-227.
- ARRIBAS, A. (1977): "El ídolo de El Malagón (Cullar Baza, Granada)". *Cuadernos de Prehistoria y Arqueología de la Universidad de Granada*, 2: 63-86.
- ARTEAGA, O. (2000): "La sociedad clasista inicial y el origen del estado en el territorio de El Argar". *Revista Atlántica-Mediterránea de Prehistoria y Arqueología Social*, 3: 121-219.
- ARTEAGA, O. y SCHUBART, H. (2000): "Formas de la cerámica argárica de Fuente Álamo". En H. SCHUBART, H; V. PINGEL, V. y O. ARTEAGA, (coord.), *Fuente Álamo. Las excavaciones arqueológicas 1977-1991 en el poblado de la Edad del Bronce*: 99-106. Junta de Andalucía. Sevilla.
- AYALA, M. M. (1980): "La Cultura del Argar en la Provincia de Murcia". *Anales de Prehistoria*, 38: 4-16.
- AYALA, M. M. (1985): "El poblado argárico del Rincón, Almerricos (Lorca, Murcia)". *XVII Congreso Nacional de Arqueología*, (Logroño, 1983): 291-297.
- AYALA, M. M. (1991): *El poblamiento argárico en Lorca. Estado de la cuestión*. Ed. Real Academia Alfonso X El Sabio. C. A. M. y Ayuntamiento de Lorca.
- AYALA, M. M. (2001-2002): "La Edad de Bronce en la región de Murcia". En M. S. HERNÁNDEZ PÉREZ (ed.), *...Y acumularon tesoros. Mil años de historia en nuestras tierras*: 151-161. CAM. Alicante.
- AYALA, M. M. (2003): "Poblados de llanura y poblados de altura de la edad del bronce en Murcia. La Cultura de El Argar". En S. RAMALLO (ed.), *Estudios de Arqueología dedicados a la Profesora Ana María Muñoz Amilibia*: 175-218. Alfonso X el Sabio. Murcia.
- AYALA, M. M. y JIMÉNEZ, S. (2004): "El arte funerario de la cultura argárica". *Cuadernos de Arte Rupestre*, 1: 141-149.
- AYALA, M. M. y ORTIZ, R. (1989): "Análisis por difracción de rayos X de enlucidos de las casas argáricas de los yacimientos el Rincón de Almerricos y el Cerro de las Viñas de Coy, Lorca". *Crónica del XIX Congreso Arqueológico Nacional (Castellón, 1987)*, 1: 323-328. Zaragoza.
- AYALA, M. M. y RIVERA, D. (1990): "Las habas en el ajuar funerario de El Rincón de Almerricos (Lorca, Murcia)". *Zephyrus*, XLIII: 175-179.
- AYALA, M. M.; RIVERA, D. y OBÓN DE CASTRO, C. (1989). "Improntas vegetales de adobes procedentes de la casa A del yacimiento argárico en llanura de Rincón de Almerricos, Lorca, Murcia". En *XIX Congreso Arqueológico Nacional (Castellón, 1987)*, 1: 279-291. Universidad de Zaragoza. Zaragoza.
- AZUAR, R.; MENÉNDEZ, J. L. y LÓPEZ PADILLA, J. A. (1998): *Los baños árabes de Elche*. Colección Bimilenario, 4. Elche.
- BADAL, E. (1992): "L'anthracologie préhistorique: à propos de certains problèmes méthodologiques. Les Charbons de Bois, les Anciens Écosystèmes et le rôle de l'Homme". *Bulletin de la Société Botanique de France*, 139, Actualités Botaniques, 1992-2/3/4: 167-189.
- BADAL, E.; CARRIÓN, Y.; RIVERA, D. y UZQUIANO, P. (2003): "La Arqueobotánica en cuevas y abrigos: objetivos y métodos de muestreo". En R. BUXÓ y R. PIQUÉ (dir.), *La recogida de muestras en arqueobotánica: objetivos y propuestas metodológicas. La gestión de los recursos vegetales y la transformación del paleopaisaje en el Mediterráneo occidental*: 17-27. Museu d'Arqueologia de Catalunya. Barcelona.
- BALASSE, M. y AMBROSE, S. H. (2005): "Distinguishing sheep and goats using dental morphology and stable isotopes in C4 grassland environments". *Journal of Archaeological Science* 32: 691-702.

- BARADA, J.; TOMMEI, C. y NANI, E. (2011): "Usos y formas del adobe: una aproximación desde la práctica constructiva en Susques y Rinconada", En J. TOMASI y C. RIVET (coord.), *Puna y arquitectura. Las formas locales de la construcción*, CEDODAL-Centro de Documentación de Arte y Arquitectura Latinoamericana: 71-85. Buenos Aires.
- BARCELÓ, C. y LÓPEZ SEGUÍ, E. (2006): "Estela funeraria del siglo XI y el crecimiento urbano de Elche". *MARQ. Arqueología y Museos*, 1: 69-83.
- BARCIELA, V. (2002): "Intercambio y trabajo del marfil en un poblado de la Edad del Bronce: el cerro de El Cuchillo (Almansa, Albacete)". *Bolskan*, 19: 75-84.
- BARCIELA, V. (2006): *Los elementos de adorno de El Cerro de El Cuchillo (Almansa, Albacete). Estudio tecnológico y funcional*. Instituto de Estudios Albacetenses "Don Juan Manuel". Albacete.
- BARCIELA, V. (2008): *Adorno y simbolismo. Los adornos personales del Neolítico y Eneolítico en Villena (Alicante)*. Fundación Municipal «José M<sup>a</sup> Soler». Villena.
- BARCIELA, V. (2012): "Tecnología del marfil en la Edad del Bronce de la Meseta sur (España)". En A. BANERJEE, J. A. LÓPEZ PADILLA y Th. X. SCHUHMACHER (ed.), *Elfenbeinstudien. I, Marfil y elefantes en la Península Ibérica y el Mediterráneo occidental: Actas del coloquio internacional en Alicante el 26 y 27 de noviembre 2008*. Iberia Archaeologica 16.1: 199-214.
- BARCIELA, V. (2015): *El lenguaje de los adornos: Tecnología, uso y función. Adornos personales de la Edad del Bronce en Alicante y Albacete*. Tesis doctorales. Universidad de Alicante. <http://rua.ua.es/dspace/handle/10045/53182>
- BARCIELA, V.; S. HERNÁNDEZ PÉREZ, M. S.; LÓPEZ, E. y TORREGROSA, P. (2012): "A medio camino. Excavaciones arqueológicas en El Negret (Agost, Alicante)". *MARQ. Arqueología y Museos*, 05: 103-131. Alicante.
- BARDOU, P. y ARZOUMANIAN, V. (1978): *Archi de terre*. Parenthèses. Marseille.
- BARGE-MAHIEU, H. y ARNAL, J. (1984-85): Les boutons perforés en V en France. Leur contexte européen. *Bulletin du Musée d'Anthropologie Préhistorique de Monaco*, 28: 63-99.
- BARONE, R. (1976). *Anatomie comparée des mammifères domestiques*. Vigot Frères Editeurs. Paris.
- BARTELEHEIM, M.; CONTRERAS, F.; MORENO, A.; MURILLO, M. y PERNICKA, E. (2012): "The silver of the South Iberian El Argar Culture: A first look at production and distribution". *Trabajos de Prehistoria*, 69, 2: 293-309.
- BASHORE, CH. (2013): "La metalurgia argárica en la cuenca de Guadix-Baza". *Arqueología y Territorio*, 10: 27-40.
- BASSO, R. E. (2018a): "La problemática de lo textil en el registro arqueológico. Aspectos teóricos y metodológicos". En E. CUTILLAS (ed.), *Convergencia y transversalidad en humanidades. Actas de las VII Jornadas de Investigación de la Facultad de Filosofía y Letras de la Universidad de Alicante*: 203-209. Universidad de Alicante.
- BASSO, R. E. (2018b): "Evidencias de producción textil en un poblado de la Edad del Bronce: revisión del conjunto de pesas de telar del Castell d'Almizra (Camp de Mirra, Alicante)". *Recerques del Museu d'Alcoi*, 27: 49-62.
- BATE, L. F. (1984). "Hipótesis sobre la sociedad clasista inicial". *Boletín de Antropología Americana*, 9: 47-87.
- BATE, L. F. (1998): *El proceso de investigación en arqueología*. Ed. Crítica. Barcelona.
- BELMONTE, D. (2004): "Un conjunto cerámico del Bronce tardío e inicios del Bronce Final del yacimiento de Tabayà (Aspe, Alicante). Excavaciones arqueológicas de 1987 a 1991. Corte estratigráfico II". En L. HERNÁNDEZ y M. S. HERNÁNDEZ (ed.), *La Edad del Bronce en tierras valencianas y zonas limítrofes*, Villena, 2002: 333-345. Instituto Juan Gil-Albert. Alicante.
- BELMONTE, D. y LÓPEZ, J. A. (2006): "Productos, desechos y áreas de actividad en la Illeta dels Banyets de El Campello". En J. A. SOLER DÍAZ (ed.), *La ocupación prehistórica de la Illeta dels Banyets (El Campello, Alicante)*: 173-210. MARQ. Alicante.
- BENÍTEZ DE LUGO, L.; SCHUHMACHER, T. X.; PALOMARES ZUMAJO, N.; ÁLVAREZ GARCÍA, H. J.; MATA TRUJILLO, E.; MORALEDA SIERRA, J.; MENCHÉN HERREROS, G. y SALAZAR-GARCÍA, D. C. (2015): "Marfil para los muertos en la Cultura de las Motillas. Los botones de Castillejo del Bonete (Terrinches, Ciudad Real)". *Madrid Mitteilungen*, 56: 40-61.
- BENITO, M. (2006): "Fauna y hábitat de la Edad del Bronce de la "Illeta dels Banyets", El Campello, Alicante". En J. A. SOLER DÍAZ (ed.), *La ocupación prehistórica de la Illeta dels Banyets (El Campello, Alicante)*: 239-266. MARQ. Alicante.
- BENITO, M. (2014): "La fauna argárica de Cabezo Pardo". En J.A. LÓPEZ PADILLA (coord.), *Cabezo Pardo (San Isidro/Granja de Rocamora, Alicante). Excavaciones arqueológicas en el yacimiento de la Edad del Bronce*: 260-288. MARQ. Alicante.
- BERNABEU, J. (1984): *El vaso campaniforme en el País Valenciano*. Diputación de Valencia. Valencia.
- BOESSNECK J.; MULLER M. y TEICHERT M. (1964): "Osteologische Unterscheidungsmerkmale zwischen Shaff (*Ovis aries L.*) und Ziege (*Capra hircus L.*)". *Kuhn Archiv* 78: 5-129.
- BOESSNECK, J. (1973): "Tierknochen von westphönizischen und phönizisch beeinflussten Ansiedlungen im Südspanischen Küstengebiet", *Studien über frühe Tierknochenfunde von der Iberischen Halbinsel* 4. Munich.
- BOESSNECK, J. (1980): "Diferencias osteológicas entre las ovejadas (*Ovis aries Linne*) y cabras (*Capra hircus Linne*)". En D. BROTHWELL y E. HIGGS (ed.), *Ciencia en Arqueología*: 338-366. Fondo de Cultura Económica. México.
- BOX, M. (1987): *Humedales y áreas lacustres en la provincia de Alicante*. Alicante.
- BRANDHERM, D. (2011): "Use-wear on Bronze Age halberds: the case of Iberia". En M. UCKELMANN, M. y M. MÖDLINGER (ed.), *Bronze Age Warfare: Manufacture and Use of Weaponry*: 23-38. Oxford.
- BRANDHERM, D.; MAASS, A.; MÜLLER-KISSING, M. y DIZ, E. (2014): "Prospecciones arqueomineras en la sierra de Orihuela". En J. A. LÓPEZ PADILLA (coord.), *Orihuela. Arqueología y Museos. Museos municipales en el MARQ*: 114. 125. Alicante.
- BUIKSTRA, J. E.; HOSHOWER, L. y RIHUETE, C. (1999): "Los enterramientos humanos en los sondeos de Gatas". En P. V. CASTRO, R. CHAPMAN, S. GILI, V. LULL, R.

- MICÓ, C. RIHUETE, R. RISCH y M. E. SANAHUJA (ed.), *Proyecto Gatas. 2 La dinámica arqueológica de la ocupación prehistórica*: 388-393. Sevilla.
- BURILLO, F. (1996): "Prospección arqueológica y geoarqueología". *Arqueología Espacial*, 15: 67-81.
- BURILLO, F. y LÓPEZ ROMERO, J. (2005/06): "Una propuesta cuantitativa de descripción de los asentamientos para un sistema de información geoarqueológica". *Kalathos*, 24-25: 69-84.
- BURILLO, F. y PEÑA, J. L. (1984): "Modificaciones por factores geomorfológicos en el tamaño y ubicación de los asentamientos primitivos". *Arqueología Espacial*, 1: 91-105.
- BURJACHS, F. (2009): "Paleoambiente del Tardiglacial al sud dels Pirineus vist a través de la Palinologia". En O. MERCADAL (coord.), *Els Pirineus i les àrees circumdants durant el Tardiglacial. Mutacions i filiacions tecnoculturals, evolució paleoambiental (16.000-10.000 BP)*: 151-162. Museu Cerdà. Puigcerdà.
- BURJACHS, F., GIRALT, S., ROCA, J. R., SERET, G. y JULIÀ R. (1997): "Palinología holocénica y desertización en el Mediterráneo Occidental". En J. J. IBAÑEZ, B. L. VALERO y C. MACHADO (ed.), *El paisaje mediterráneo a través del espacio y del tiempo. Implicaciones en la desertificación*: 379-394. Geoforma. Logroño.
- BURJACHS, F. y RIERA, S. (1996): "Canvis vegetals i climàtics durant el neolític a la façana mediterrània ibèrica". *Rubricatum*, 1: 21-27
- BURNS, C. L. (1901): "A Monograph on Ivory Carving". *Journal of Indian Art and Industry* vol. IX n. 75. July.
- BUXÓ, R. (1997): *Arqueología de las plantas*. Crítica. Barcelona.
- CABEZAS, R. (2015): *El Cabezo de la Escoba: revisión de un asentamiento de la Edad del Bronce en el corredor del Vinalopó*. Fundación municipal "José María Soler". Villena.
- CÁMARA, J. A. (2001): *El ritual funerario en la Prehistoria Reciente en el Sur de la Península Ibérica*. Oxford.
- CÁMARA, J. A.; CONTRERAS, F.; LIZCANO, R.; PÉREZ BAREAS, C.; SALAS, J. E. y SPANEDDA, L. (2007): "Patrón de asentamiento y control de los recursos en el valle del Rumblar durante la Prehistoria Reciente". En J. MORÍN, D. URBINA y N. F. BICHO (ed.), *As Idades do Bronze e do Ferro na Península Ibérica: Actas IV Congresso de Arqueologia Peninsular (Faro, 2004)*, 9: 273-287. Promontoria Monográfica. Faro.
- CÁMARA, J. A. y MOLINA, F. (2011): "Jerarquización social en el mundo Argárico (2000-1300 aC)". *Quaderns de prehistòria i arqueologia de Castelló*, 29: 77-104.
- CAMPS, G. (1960): "Les traces d'un âge du bronze en Afrique du Nord" *Revue Africaine*, 104 (1-2): 31-55. Alger.
- CARRIÓN, Y. (2005): *La vegetación mediterránea y atlántica de la Península Ibérica. Nuevas secuencias antracológicas*. Serie de Trabajos Varios del SIP, 104. Valencia.
- CARRIÓN, Y. (2014): "Cabezo Pardo. La vegetación leñosa y su explotación en el asentamiento argárico". En J. A. LÓPEZ (coord.), *Cabezo Pardo (San Isidro/Granja de Rocamora, Alicante)*. Excavaciones arqueológicas en el yacimiento de la Edad del Bronce: 307-314. MARQ. Alicante.
- CARRIÓN MÉNDEZ, F. (2000): "La piedra trabajada de Peñalosa". En F. CONTRERAS CORTÉS (coord.), *Proyecto Peñalosa. Análisis histórico de las comunidades de la Edad del Bronce del piedemonte meridional de Sierra Morena y depresión Linares-Bailén*. 141-158. Consejería de Cultura. Junta de Andalucía. Sevilla.
- CARRIÓN, F.; ALONSO, J. M.; RULL, E.; CASTILLA, J.; CEPRIÁN, B.; MARTÍNEZ, J. L.; HARO, M. y MANZANO, A. (1993): "Los recursos abióticos y los sistemas de aprovisionamiento de rocas por las comunidades prehistóricas del SE de la Península Ibérica durante la Prehistoria reciente". *Investigaciones arqueológicas en Andalucía, Proyectos 1985-1992*: 295-309. Sevilla.
- CASTAÑO, J. (2001): *Els germans Aurelià i Pere Ibarra: cent anys en la vida cultural d'Elx (1834-1934)*. Publicacions Universitat d'Alacant. Alacant.
- CASTRO, Z. (1978): "Piezas discoidales en yacimientos del NE de Catalunya". *Cypsela*, 2: 173-196.
- CASTRO, P. V.; LULL, V. y MICÓ, R. (1996): *Cronología de la Prehistoria Reciente de la Península Ibérica Ibérica y Baleares (c. 2800-900 cal ANE)*. Archaeopress. Oxford.
- CHABAL, L. (1988): "Pourquoi et comment prélever les charbons de bois pour la période antique: les méthodes utilisées sur le site de Lattes (Hérault)". *Lattara*, 1: 187-222.
- CHABAL, L. (1991): "L'homme et l'évolution de la végétation méditerranéenne, des âges de métaux à la période romaine: Recherches anthracologiques théoriques, appliquées principalement à des sites du Bas Languedoc". *Thèse Physiologie et Biologie des Organismes et des Populations*. U.S.T.L. Montpellier.
- CHABAL, L. (1997): *Forêts et sociétés en Languedoc (Néolithique final, Antiquité tardive)*. *L'antracologie, méthode et paléoécologie*. Éditions de la Maison des Sciences de l'Homme. Paris.
- CHABAL, L.; FABRE, L.; TERRAL J.-F. y THÉRY-PARISOT, I. (1999): « La Anthracologie ». En A. FERDIÈRE (dir.), *La Botanique*: 43-104. Errance. Paris.
- CLAPHAM, A. J.; JONES, M. K.; REED, J. y TENAS, M. (1999): "Análisis carpológico del Proyecto Gatas". En P. V. CASTRO, P.; R. CHAPMAN; S. GILI; V. LULL; R. MICÓ; C. RIHUETE; R. RISCH y M. E. SANAHUJA (ed.), *Proyecto Gatas 2. La dinámica arqueológica de la ocupación prehistórica*: 311-319. Sevilla.
- CLEMENTE, I.; GIBAJA, J. F. y VILA, A. (1999): "Análisis funcional de la industria lítica tallada procedente de los sondeos de Gatas". En P. V. CASTRO; R. CHAPMAN; S. GILI; V. LULL; R. MICÓ; C. RIHUETE; R. RISCH y M. E. SANAHUJA (ed.), *Proyecto Gatas 2. La dinámica arqueológica de la ocupación prehistórica*: 341-346. Sevilla.
- CLOQUELL, B. y AGUILAR, M. (1996): "Herida por espada en un niño argárico". *Revista de Arqueología*, 184: 10-15. Madrid.
- COLOMINAS, J. (1932): "La necrópolis argárica de Callosa (provincia Alacant)". *Anuari del Institut d'Estudis Catalans*, VII: 61. Barcelona.
- COLOMINAS, J. (1936): "La necrópolis de "Las Laderas del Castillo" (Callosa de Segura, provincia d'Alacant)". *Anuari del Institut d'Estudis Catalans*, VIII: 33-39. Barcelona.

- CONTRERAS, F. (ed.) (2000): *Proyecto Peñalosa. Análisis histórico de las comunidades de la Edad del Bronce del piedemonte meridional de Sierra Morena y depresión Linares-Bailén*. Junta de Andalucía. Sevilla.
- CONTRERAS, F. (2009): “Los grupos argáricos de la Alta Andalucía: patrones de asentamiento y urbanismo. El poblado de Peñalosa (Baños de la Encina, Jaén)”. *AnMurcia* 25-26: 49-76.
- CONTRERAS, F. y CÁMARA, J. A. (2000): “Los elementos de arcilla”. En F. CONTRERAS (coord.), *Proyecto Peñalosa. Análisis histórico de las comunidades de la Edad del Bronce del Piedemonte meridional de Sierra Morena y depresión Linares-Bailén*: 129-134. Sevilla.
- CONTRERAS, F. y CÁMARA, J. A. (2002): *La jerarquización en la Edad del Bronce del Alto Guadalquivir (España). El poblado de Peñalosa (Baños de la Encina, Jaén)*. British Archaeological Reports 1025. Archaeopress. Oxford.
- CONTRERAS, F.; CÁMARA, J. A.; ROBLEDO, B. y TRANCHO, G. (2000): “La Necrópolis”. En F. CONTRERAS, F. (coord.), *Proyecto Peñalosa. Análisis histórico de las comunidades de la Edad del Bronce del piedemonte meridional de sierra Morena y depresión Linares-Bailén*: 287-322. Sevilla.
- CONTRERAS CORTES, F.; NOCETE CALVO, F.; SÁNCHEZ RUIZ, M.; LIZCANO PRESTEL, R.; PÉREZ BAREAS, C.; CÁMARA SERRANO, J. A. y MOYA GARCÍA, S. (1993): “Análisis histórico de las comunidades de la Edad del Bronce de la Depresión Linares-Bailén y estribaciones meridionales de Sierra Morena”. En J. M. CAMPOS y F. NOCETE, (coord.), *Investigaciones Arqueológicas en Andalucía (1985-1992). Proyectos* (1993): 429-440. Huelva.
- CONTRERAS, F.; RODRÍGUEZ, M. O.; CÁMARA, J. A. y MORENO, A. (2000): *Hace 4000 años. Vida y muerte en dos poblados de la Alta Andalucía*. Consejería de Cultura. Junta de Andalucía. Sevilla.
- CONTRERAS, F.; SÁNCHEZ, M.; CÁMARA, J. A.; GÓMEZ, E.; LIZCANO, R.; MORENO, A.; MOYA, S.; NOCETE, F.; PÉREZ, C.; PREGIGUEIRO, R. y SÁNCHEZ, R. (1993): “Análisis histórico de las comunidades de la Edad del Bronce en la Depresión Linares-Bailén y estribaciones meridionales de Sierra Morena. Actuaciones en 1991”. *Anuario Arqueológico de Andalucía 1991*, II: 289-294.
- CORRALES, F.; YACUZZI, P.; TSUJI, A. y CRISCILLO, L. (2011): “La variabilidad en las estructuras de techos en la Puna jujeña. Materialidad, técnicas y hacer constructivo en Susques y Rinconada”, En J. TOMASI y C. RIVET (coord.), *Puna y arquitectura. Las formas locales de la construcción*: 87-99. CEDODAL - Centro de Documentación de Arte y Arquitectura Latinoamericana -. Buenos Aires.
- COUTU, A. N.; WHITE LAW, G.; LE ROUX, P. y SEALY, J. (2016): “Earliest Evidence for the Ivory Trade in Southern Africa: Isotopic and ZooMS Analysis of Seventh-Tenth Century AD Ivory from KwaZulu-Natal”. *African Archaeological Review*, 33 (4): 411-435.
- CUADRADO, E. (1945): “La Almoloya, nuevo poblado de la cultura de El Argar”. *Anales de la Universidad de Murcia, Letras*, 3: 355-382.
- CUADRADO, E. (1950): “Útiles y armas de El Argar. Ensayo de tipología”. *Congreso de Arqueología del Sudeste Español*, I: 103-116. Cartagena.
- CUERVO, A. (2008): *Introducción a la administración de empresas*. (6ª edición). Madrid.
- DAICH, L. y PALACIOS, T. (2011): “El guayado: aprendizajes desde el trabajo de campo en Susques y Rinconada”, En J. TOMASI y C. RIVET (coord.), *Puna y arquitectura. Las formas locales de la construcción*: 101-112. CEDODAL-Centro de Documentación de Arte y Arquitectura Latinoamericana. Buenos Aires.
- DE HOZ, J.; MALDONADO RAMOS, L. y VELA COSSÍO, F. (2003): *Diccionario de construcción tradicional: tierra*. Nerea. San Sebastián.
- DE MIGUEL, M.ª P. (2003): “Aspectos antropológicos y paleopatológicos de las inhumaciones prehistóricas del Tabayá (Aspe, Alicante)”. *Actas del VI Congreso Nacional de Paleopatología*: 263-278. Madrid.
- DE MIGUEL, M.ª P. (2014): “Una inhumación perinatal argárica en Alicante. La tumba 3 de Cabezo Pardo”. En J.A. LÓPEZ PADILLA (coord.), *Cabezo Pardo (San Isidro/Granja de Rocamora, Alicante). Excavaciones arqueológicas en el yacimiento de la Edad del Bronce*: 231-240. MARQ. Alicante.
- DE PEDRO, M. J. (1985): “La industria lítica de la Mola d’Agres (Agres, Alacant)”. *Saguntum*, 19: 85-106.
- DE PEDRO, M. J. (1998): *La Lloma de Betxí (Paterna, Valencia). Un poblado de la Edad del Bronce*. Serie de Trabajos Varios del SIP, 94. Valencia.
- DE PEDRO, M. J.; RIPOLLÉS, E. y FORTEA, L. (2015): “Els espais domèstics i les activitats quotidianes. Bases econòmiques i producció de béns”. En M. J. DE PEDRO (coord.), *Viure vora el Turia fa 4000 anys. La Lloma de Betxí*. Museu de Prehistòria de València.
- DELGADO-RAACK, S. (2009): *Prácticas económicas y gestión social de recursos (macro)líticos en la prehistoria reciente (III-I milenios a C) del Mediterráneo occidental*. Tesis doctoral, Universidad Autónoma de Barcelona. <https://ddd.uab.cat/record/36973>
- DELGADO-RAACK, S. (2013a): *Tecnología y distribución espacial del material macrolítico del Cerro de la Virgen de Orce (Granada). Campañas 1963-1970: una aproximación paleoeconómica*. Archaeopress. Oxford.
- DELGADO-RAACK, S. (2013b): “Economía de un poblado del Bronce Tardío lorquino: el material macrolítico de Murviedro”. *Alberca*, 11: 5-28.
- DELGADO-RAACK, S.; LULL, V.; MARTIN, K.; MICÓ, R.; RIHUETE, C. y RISCH, R. (2014): “The Silversmith’s Workshop of Tira Del Lienzo (Totana, Murcia) In The Context of Iberian Bronze Age Metallurgy”. En H. MELLER, R. RISCH y E. PERNICKA (ed.), *Metalle der Macht – Frühes Gold und Silber. Metals of Power – Early Gold and Silver: 577-591*. Halle.
- DELGADO-RAACK, S. y RISCH, R. (2008): “Lithic perspectives on metallurgy: an example from Copper and Bronze Age south-east Iberia”. En L. LONGO y N. SKAKUN (ed.), *“Prehistoric Technology” 40 years later: Functional Studies and the Russian Legacy. Proceedings of the International Congress, Verona (20th-23rd April 2005)*: 235-251. Oxford.
- DELGADO-RAACK, S.; LULL SANTIAGO, V.; MICÓ PÉREZ, R.; MARTIN, K.; RIHUETE HERRADA, C. y RISCH, R. (2015): “Espacios de forja en El Argar. El edificio central de Tira del Lienzo (Totana, Murcia)”, *MARQ. Arqueología y museos*, 6: 45-64.

- DELGADO-RAACK, S.; LULL SANTIAGO, V.; MICÓ PÉREZ, R.; RIHUETE HERRADA, C. y RISCH, R. (2016): "The silversmith workshop of Tira del Tienzo (Totana, Murcia) in the context of the Iberian bronze age metallurgy". *Archaeometry*, 58 (5): 779-795.
- DÍAZ-POLANCO, H. (1977). *Teoría marxista de la economía campesina*. Juan Pablo editor. México.
- DIEZ, S.; MARCO, J. A.; MATARREDONA, E. y PADILLA, A. (2003): *Cartografía Básica Geomorfológica*. E 1: 100.000. Elx (14-18; 15-18). Alicante.
- DOAT, P.; HAYS, A.; HOUBEN, H.; MATUK, S. y VITOUX, F. (1979): *Construire en terre*. CRAterre-Éditions Alternatives. Paris.
- DOMÍNGUEZ, M. A., 2004: "Criterios de consolidación y conservación del yacimiento de La Vispesa (Tamarite de Litera, Huesca)". *Salduie*, 4: 363-382.
- DRIESCH, A. von den (1972): "Osteoarchäologische Untersuchungen auf der Iberischen Halbinsel", *Studien über frühe Tierknochenfunde von der Iberischen Halbinsel*, 3. Munich.
- DRIESCH A. von den (1976): *A guide to the measurement of animal bone from archaeological sites*. Peabody Museum Bulletin 1. Peabody Museum of Archaeology and Ethnology. Harvard.
- DRIESCH, A. von den y BOESSNECK, J. (1969): "Die Fauna des Cabezo Redondo bei Villena (Prov. Alicante)". *Studien über frühe Tierknochenfunde von der Iberischen Halbinsel*, 1: 45-106. Munich.
- DRIESCH, A. von den; BOESSNECK, J.; KOKABI, M. y SCHÄFFER, J. (1985): "Tierknochenfunde aus der bronzezeitlichen Höhensiedlung Fuente Álamo, Provinz Almería", *Studien über frühe Tierknochenfunde von der Iberischen Halbinsel*, 9: 1-75. Munich.
- ENGELS, F. (1986) [1884]: *El origen de la familia, la propiedad privada y el Estado*. Editorial de ciencias sociales. La Habana.
- EIROA, J. J. (2004): *La Edad del Bronce en Murcia*. Ed. Real Academia Alfonso X el Sabio. Murcia.
- EIROA, J. J. (2006): "Aportación al estudio del Patrimonio Arqueológico de Lorca y su comarca: los yacimientos prehistóricos, del Paleolítico a la Edad del Bronce". *Estudios sobre Lorca y su comarca*: 101-140.
- FLETCHER, D. (1953): "Avances y problemas de la prehistoria valenciana en los últimos veinticinco años". *Anales del Centro de cultura Valenciana. Discurso de apertura. Curso 1952-1953*: 8-36. Valencia.
- FEINMAN, G. M. (2011): "Size, Complexity, and Organizational Variation: A Comparative Approach". *Cross-Cultural Research*, 45: 37-58.
- FECHTER, R. y FALKNER, G. (1993): *Moluscos*. Barcelona.
- FERNÁNDEZ-MIRANDA, M.; FERNÁNDEZ-POSSE, M. D. y MARTÍN, C. (1990). "Un área doméstica de la Edad del Bronce en el poblado de «El Acequión»". *Archivo de Prehistoria Levantina*, XX: 351-362. Valencia.
- FIGUERAS, F. (1950): "La Isleta del Campello del litoral de Alicante. Un yacimiento síntesis de las antiguas culturas del Mediterráneo". *Archivo Español de Arqueología*, XXIII: 13-37.
- FRIESCH, K. (1987): "Die Tierknochenfunde von Cerro de la Encina bei Monachil, Provinz Granada", *Studien über frühe Tierknochenfunde von der Iberischen Halbinsel*, 11. Munich.
- FURGÚS, J. (1937): *Col·lecció de treball del P. J. Furgús sobre Prehistòrica Valenciana*. Serie de Trabajos Varios del S.I.P., 5. Valencia.
- GÁNDARA, M. (2013): "La divulgación de la arqueología: una aproximación desde el marxismo al problema de la "puesta en valor". *Boletín de Antropología Americana*, 47: 203-228.
- GARCÍA ATIÉNZAR, G. (2014): "El asentamiento de Galanet y el poblamiento neolítico en el Bajo Vinalopó". En F. J. JOVER MAESTRE, P. TORREGROSA GIMÉNEZ y G. GARCÍA ATIÉNZAR (ed.), *El Neolítico en el Bajo Vinalopó (Alicante, España)*: 243-251. BAR International Series 2646. Archaeopress. Oxford.
- GARCÍA ATIÉNZAR, G. (2016): "El Peñón de la Zorra (Villena, Alicante) y la caracterización del Campaniforme (2400-2100 cal AC) en el Alto Vinalopó". En: J. JUAN CABANILLES (coord.), *Del neolític a l'edat del bronze en el Mediterrani occidental. Estudis en homenatge a Bernat Martí Oliver*: 365-377. Serie de Trabajos Varios, 119. Servicio de Investigación Prehistórica del Museo de Prehistoria de Valencia. Valencia.
- GARCÍA BORJA, P.; CARRIÓN, Y.; COLLADO, I.; MONTERO, I.; MUÑOZ, M., PÉREZ, G.; ROLDÁN, C.; ROMÁN, D.; TORMO, C.; VERDASCO, C. y VIVES-FERRÁNDIZ, J. (2010): "Campaña de excavación arqueológica de urgencia en Caramoro II (Elx, Alacant)". *MARQ. Arqueología y Museos*, 4: 37-66.
- GARCÍA BORJA, P.; VERDASCO, C.; MUÑOZ, M., CARRIÓN, Y.; PÉREZ, G.; TORMO, C. y TRELIS, J. (2007): "Materiales arqueológicos del Bronce final aparecidos junto al Barranco del Botx (Crevillent, Alacant)". *Recerques del Museu d'Alcoi*, 16: 89-112.
- GARCÍA ESTEBAN, L.; DE PALACIOS, P.; GUINDEO, A.; GARCÍA, L. Y.; LÁZARO, I.; GONZÁLEZ, L.; RODRÍGUEZ, Y.; FERNÁNDEZ, F.; BOBADILLA, I. y CAMOCHO, A. (2002) *Anatomía e identificación de maderas de coníferas a nivel de especie*. Fundación Conde del Valle de Salazar. Ediciones Mundi-Prensa. Madrid.
- GARCÍA GANDÍA, J. R. (2004): "Contribución al conocimiento de la Edad del Bronce en el Vinalopó Medio (Alicante): prospección de los términos municipales de Aspe y Hondón de las Nieves". En L. HERNÁNDEZ ALCARAZ y M. S. HERNÁNDEZ PÉREZ, M. S. (ed.), *La Edad del Bronce en tierras Valencianas y zonas limítrofes* (Villena, 2002): 325-332. Instituto Alicantino de Cultura Juan Gil-Albert. Alicante.
- GARCÍA LÓPEZ, M. M. (1992): *La Bastida de Totana: estudio de materiales arqueológicos inéditos*. Murcia.
- GARCÍA MARTÍNEZ, M. S.; MEDINA RUIZ, A. J. y GALLEGO CAMBRONERO, D. (2011): "Leña y madera de construcción en el poblado argárico de Barranco de la Viuda (Lorca, Murcia)", *Zephyrus* LXVII: 129-143.
- GARCÍA SANJUÁN, L. (2005): *Introducción al reconocimiento y análisis arqueológico del territorio*. Ariel. Barcelona.
- GARCÍA SANJUÁN L.; LUCIÁÑEZ TRIVIÑO, M.; SCHUHMACHER, T. X. y WHEATLEY, D. (2013): "Ivory Craftsmanship, Trade and Social Significance in the Southern Iberian Copper Age: The Evidence from the PP4-Montelirio Sector of Valencina de la Concepción (Seville, Spain)" *European Journal of Archaeology*, 16.4: 610-635.



- GARRIDO, R. (1999): *El fenómeno campaniforme en la Meseta: análisis de su contexto social, económico y ritual*. Tesis doctoral de la Universidad Complutense de Madrid, Facultad de Geografía e Historia, Departamento de Prehistoria, leída el 29 de junio de 1999. <http://eprints.ucm.es/2512/>
- GARRIDO, R. (2007): “El fenómeno campaniforme: un siglo de debates sobre un enigma sin resolver”. En C. CACHO; R. MAICAS; M. I. MARTÍNEZ y J. A. MARTOS (coord.), *Acercándonos al pasado: Prehistoria en 4 actos*. Museo Arqueológico Nacional. Madrid.
- GHISOTTI, F. y MELONE, G. (1975): “Catalogo illustrato delle conchiglie marine del Mediterraneo”. *Conchiglie*, N. M. D. V. M. I., 11-12: 147-208.
- GIBAJA BAO, J. F. (1999): “Análisis del registro lítico de “El Recuenco (Cervera del Llano, Cuenca)”. *Archivo de Prehistoria Levantina*, XXIII: 197-208.
- GIBAJA, J. F. (2002): “Análisis funcional del registro lítico de Fuente Álamo (Almería)”. En R. RISCH (ed.), *Recursos naturales, medios de producción y explotación social. Un análisis económico de la industria lítica de Fuente Álamo (Almería), 2250-1400 ANE*: 163-177. Iberia archaeologica, 3: 163-177. Ph. von Zabern. Maguncia.
- GIBAJA, J. F. (2003): “Hoces líticas argáricas del Sudeste peninsular”. *Revista Atlántico Mediterránea de Prehistoria y Arqueología Social*, 6: 115-136.
- GIBAJA, J. F. (2004): “Estudio traceológico de las hoces argáricas del asentamiento de Fuente Álamo (Almería)”. *La Edad del Bronce en las tierras valencianas y zonas limítrofes*, (Villena, 2002): 487-492. Alicante.
- GILMAN, A. (1976): “Bronze Age dynamics in southeast Spain”. *Dialectical Anthropology*, 1: 307-319.
- GIRALT, S.; BURJACHS, F.; ROCA, J. R. y JULIÀ, R. (1999): “Late Glacial to Early Holocene environmental adjustment in the Mediterranean semi-arid zone of the Salines playalake (Alacant, Spain)”. *Journal of Palaeolimnology*, 21: 449-460.
- GIL-MASCARELL, M. (1982): “El poblado de la Mola d'Agres. Dos cortes estratigráficos”. *Sagvntvm-PLAV*, 16: 75-91. Valencia.
- GIL-MASCARELL, M. (1983): “El poblado de la Edad del Bronce de la Mola d'Agres (Agres, Alicante)”. *XVI Congreso Nacional de Arqueología*: 259-269. Zaragoza.
- GIMÉNEZ, P.; CANALES, G.; MARCO, J. A.; PADILLA, A. y SÁNCHEZ, A. (2014): “Cartografía histórica y cambio paisajístico en el entorno de los Cabezos de Albaterra (siglos XVII-XXI)”. En J. A. LÓPEZ PADILLA (coord.), *Cabezo Pardo (San Isidro-Granja de Rocamora, Alicante): excavaciones arqueológicas en el yacimiento de la Edad del Bronce*: 42-52. MARQ. Alicante.
- GÓMEZ, S. y ROMERA, A. (2014): “Estudio antropológico de los restos óseos humanos de la tumba 1 de Cabezo Pardo”. En J. A. LÓPEZ PADILLA (coord.), *Cabezo Pardo (San Isidro/Granja de Rocamora, Alicante). Excavaciones arqueológicas en el yacimiento de la Edad del Bronce*: 226-230. MARQ. Alicante.
- GÓMEZ, M.; DÍEZ, A.; VERDASCO, C.; GARCÍA, P.; McCLURE, S.; LÓPEZ, M. D.; GARCÍA, O.; OROZCO, T.; PASCUAL, J. L.; CARRIÓN, Y. y PÉREZ, G. (2008): “El yacimiento de Colata (Montaverner, Valencia) y los “poblados de silos” del IV milenio en las comarcas centro-meridionales del País Valenciano”. *Recerques del Museu d'Alcoi*, 13: 53-128.
- GONZÁLEZ PRATS, A. (1986a): “La Peña Negra V. Excavaciones en el poblado del Bronce Antiguo y en el recinto fortificado ibérico. Campaña de 1982”. *Noticiero Arqueológico Hispánico*, 27: 145-263.
- GONZÁLEZ PRATS, A. (1986b): “Pic de Les Moreres”, en *Arqueología en Alicante 1976-1986*: 125. Instituto de Estudios Juan Gil-Albert, Diputación de Alicante.
- GONZÁLEZ PRATS, A.; RAMOS FERNÁNDEZ, R. y RUÍZ, E. (1990): “Caramoro II (Elx, Baix Vinalopó)”. *Excavaciones Arqueológicas de salvament a la Comunitat Valenciana*, 1984-1988, II: 65-66. Valencia.
- GONZÁLEZ PRATS, A. y RUIZ, E. (1992): “Un poblado fortificado del Bronce Final en el Bajo Vinalopó”. En J. JUAN CABANILLES (coord.), *Estudios de arqueología ibérica y romana. Homenaje a Enrique Pla Ballester*: 17-27. Serie de Trabajos Varios del SIP, 89. Valencia.
- GONZÁLEZ PRATS, A. y RUIZ, E. (1995): “Urbanismo defensivo de la Edad del Bronce en el Bajo Vinalopó. La fortificación argárica de Caramoro I (Elche, Alicante)”. *Estudios de Vida Urbana*: 85-105. Murcia, Real Academia Alfonso X El Sabio.
- GONZÁLEZ SIMANCAS, M. (2010): *Catálogo Monumental y Artístico de la Provincia de Alicante. 1907-1908*. Instituto Alicantino de Cultura Juan Gil-Albert. Alicante.
- GÓMEZ PUCHE, M.; DIEZ, A.; VERDASCO, C.; GARCÍA, P.; McCLURE, S.; LÓPEZ, M. D.; GARCÍA PUCHOL, O.; OROZCO, T.; PASCUAL, J. L.; CARRIÓN, Y. y PÉREZ, G. (2004): “El yacimiento de Colata (Montaverner, Valencia) y los “poblados de silos” del IV milenio en las comarcas centro-meridionales del País Valenciano”. *Recerques del Museu d'Alcoi*, 13: 53-128.
- GRANT, A. (1975): “The animal bones”. En CUNLIFFE, B. (ed.), *Excavations at Port hester Castle I*. Reports of the research committee, Society of Antiquaries of London, 32: 437-450.
- GRANT, A. (1982): “The use of tooth wear as a guide to the age of domestic ungulates”. En R. WILSON, C. GRIGSON y S. PAYNE (ed.), *Ageing and Sexing Animal Bones from Archaeological Sites*, British Series vol. 109: 91-108. Oxford.
- GRAU, E. (1998): “Antracoanálisis de los restos de madera carbonizada del yacimiento”. En M. J. DE PEDRO MICHÓ, *La Lloma de Betxí, (Paterna, Valencia). Un poblado de la Edad del Bronce*. Serie de Trabajos Varios del SIP, 94. Valencia.
- GRUPO ILICITANO DE ESTUDIOS ARQUEOLÓGICOS (1987): “Cerámica azul y de reflejo dorado en Elche: Conjunto de San José, Historia Medieval. *Anales de la Universidad de Alicante*, 6: 387-406.
- GUERRERO, L. F. (2007): “Arquitectura en tierra. Hacia la recuperación de una cultura constructiva”. *Apuntes* 2, 2: 182-201.
- GUERRERO, L. F. (2018): “Identificación y valoración del patrimonio precolombino construido con tierra modelada”. *Anales del Instituto de Arte Americano e Investigaciones Estéticas “Mario J. Buschiazso”*, 48, 1: 125-141.

- GUILAINE, J. (1963): “Les boutons perforés en V du Chalcolithique pyrénéen”. *Bulletin de la Société Préhistorique Française*, t. LX: 818-827.
- GUHA, R. y GADGIL, M. (1993): “Los hábitats en la historia de la humanidad”. En M. GONZÁLEZ DE MOLINA y M. MARTÍNEZ ALIER (ed.), *Historia y ecología*, Ayer, 1:, 49-110. Barcelona. Marcial Pons/Asociación de Historia contemporánea.
- GUILLAUD, H.; DE CHAZELLES, C. A. y KLEIN, A. (ed.) (2007): *Les constructions en terre massive: pisé et bauge. Deuxièmes échanges transdisciplinaires sur les constructions en terre crue, Actes de la table ronde de Villefontaine (Isère), 28-29 mai 2005*. Éditions de l’Esperou. Montpellier.
- GUSI, F. y OLÀRIA, C. (2014): *Un asentamiento fortificado del Bronce medio y Bronce final en el litoral mediterráneo: Orpesa la Vella (Orpesa del Mar, Castellón, España)*. Monografías de Prehistòria i Arqueologia Castellonenques 10. Servei d’Investigacions Arqueològiques i Prehistòriques. Castellón de la Plana.
- HABERMEHL, K. H. (1985): *Altersbestimmung bei Wild- und Pelztieren*. Hamburg.
- HALSTEAD, P.; COLLINS, P. e ISAACIDOU, V. (2002): “Sorting the sheep from the goats: morphological distinction between the mandibles and mandibular teeth of adult *Ovis* and *Capra*”. *Journal of Archaeological Science*, 29: 545-553.
- HARRISON, R. J. y GILMAN, A. (1977): “Trade in the second and third millennia BC between the Maghreb and Iberia”. En V. MARKOTIC (ed.), *Ancient Europe and the Mediterranean*: 89-104. Warminster, Aris and Phillips.
- HATHER, J. G. (2000): *The identification of the Northern European woods. A guide for archaeologists and conservators*. Londres. Archetype Publications.
- HELFMAN G. S.; COLLETTE B. B. y FACEY D. E. (1997): *The Diversity of Fishes*. Blackwell. Malden.
- HELMER, D. (2000): “Discrimination des genres *Ovis* et *Capra* à l’aide des prémolaires inférieures 3 et 4 et interprétation des âges d’abattages: l’exemple de Dikili Tash (Grèce)”. *Anthropozoologica*, 31: 29-38.
- HERNÁNDEZ, M. S. (1985): “La Edad del Bronce en el País Valenciano. Panorama y perspectivas”. *Arqueología del País Valenciano: panorama y perspectivas*: 101-119. Anejo de la revista Lucentum. Alicante.
- HERNÁNDEZ, M. S. (1986): “La Cultura de El Argar en Alicante. Relaciones temporales y espaciales con el mundo del Bronce Valenciano”. *Homenaje a Luís Siret (1934-1984)*: 341-350. Sevilla.
- HERNÁNDEZ, M. S. (1990): “Un enterramiento argárico en Alicante”. *Homenaje a Jerónimo Molina*: 87-94. Murcia.
- HERNÁNDEZ, M. S. (1994): “La Horna (Aspe, Alicante). Un yacimiento de la Edad del Bronce en el Medio Vinalopó”. *Archivo de Prehistoria Valenciana*, XXI: 83-116.
- HERNÁNDEZ, M. S. (2009): “Entre el Medio y Bajo Vinalopó. Excavaciones arqueológicas en el Tabayá (Aspe, Alicante) 1987-1991”. En M. S. HERNÁNDEZ, J. A. SOLER y J. A. LÓPEZ (ed.), *En los confines del Argar. Una cultura de la Edad del Bronce en Alicante*: 160-169. MARQ. Alicante.
- HERNÁNDEZ, M. S. (2012): “El Cabezo Redondo (Villena, Alicante) y el Bronce Tardío en las tierras meridionales valencianas”. En J. A. RODRÍGUEZ y J. FERNÁNDEZ, (coord.), *Cogotas I: una cultura de la Edad del Bronce en la Península Ibérica*: 111-146. Valladolid.
- HERNÁNDEZ, M. S.; JOVER, F. J. y LÓPEZ, J. A. (2013): “The social and political situation between 1750 and 1500 cal. B.C. in the central Spanish Mediterranean: an archaeological review”. En H. MELLER, F. BERTEMES, H. R. BORK y R. RISCH (coord.), *1600 – Kultureller Umbruch im Schatten des Thera-Ausbruchs? / 1600 – Cultural change in the shadow of the Thera-Eruption?*: 303-314. Halle.
- HERNÁNDEZ, M. S. y LÓPEZ MIRA, J. A. (1992): “Bronce Final en el Medio Vinalopó. A propósito de dos conjuntos cerámicos del Tabaià (Aspe, Alicante)”. En J. JUAN CABANILLES (coord.), *Estudios de arqueología ibérica y romana. Homenaje a Enrique Pla Ballester*: 1-15. Trabajos Varios del S.I.P, 89. Valencia.
- HERNÁNDEZ, M. S. y LÓPEZ, J. A. (2010): “La muerte en el argar alicantino. El Tabaià como paradigma”. En B. SOLER y A. PÉREZ, A. (coord.), *Restos de vida, de muerte: la muerte en la Prehistoria*: 221-228. Valencia.
- HERNÁNDEZ, M. S.; LÓPEZ, J. A. y JOVER, F. J. (2019): “Estratigrafía y radiocarbono: la tumba 1 y la cronología de la ocupación argárica del Tabayá (Aspe, Alicante)”. *Spal*, 28,1: 35-55.
- HERNÁNDEZ, M. S.; SOLER, J. A. y LÓPEZ, J. A. (2009) (ed.): *En los confines del Argar. Una cultura de la Edad del Bronce en Alicante*. MARQ. Alicante.
- HERNÁNDEZ, M. S. y SIMÓN GARCÍA, J. L. (1993): “El II milenio A.C. en el Corredor de Almansa (Albacete). Panorama y perspectivas”. En J. BLÁNQUEZ, R. SANZ y M. T. MUSAT (coord.), *Arqueología en Albacete. Patrimonio Histórico- Arqueología Castilla-La Mancha nº 6*: 35-56. Toledo.
- HILLSON, S. (2005): *Teeth*, Cambridge manuals in Archaeology, Cambridge University Press. Cambridge.
- HOPF, M. (1991): “Kulturpflanzenreste aus der Sammlung Siret in Brüssel”. En H. SCHUBART y H. ULREICH (coord.), *Die Funde der Südostspanischen Bronzezeit aus der Sammlung Siret*: 397-493. Mainz.
- HOUBEN, H. y GUILLAUD, H., (1993): *Earth construction: a comprehensive guide*, Intermediate Technology Pubs. Dunsmore.
- IBARRA MANZONI, A. (1879 [1981]): *Illici, su situación y antigüedades*. Instituto de Estudios Alicantinos. Alicante.
- IBARRA y RUIZ, P. (1895): *Historia de Elche*. Alicante.
- IBARRA y RUIZ, P. (1926): *Elche: Materiales para su historia. Ensayo demostrativo de su antigüedad e importancia histórica (Contribución al estudio del arte español. Instrumentos de la Edad de Piedra, cerámica y monumentos de la Edad Antigua)*, Cuenca, Talleres tipográficos Ruiz de Lara. Se puede consultar en: [http://www.elche.com/media/tinyimages/file/Pedro\\_Ibarra\\_Elche\\_materiales\\_para\\_su\\_historia\\_marca\\_agua\\_01.pdf](http://www.elche.com/media/tinyimages/file/Pedro_Ibarra_Elche_materiales_para_su_historia_marca_agua_01.pdf)
- IGME (1982): *Mapa geológico Nacional de España*. Escala 1/50:000. Hojas 892, Fortuna; 893, Elche; 894, Cabo de Santa Pola; 913, Orihuela; 914, Guardamar del Segura; 934, Murcia y 935, Torrevieja. Instituto Geológico y Minero. Madrid.

- JALLOT, L. (2015): "Construire En Terre". *Géoarchéologie-archéologie*. Séminaire de recherche et de formation doctorale, 6ème Séminaire sur l'habitat néolithique et 6ème Rencontre d'Archéologie préventive, Seconde table ronde sur les constructions en terre, Programme et Résumés (Montpellier, 23 et 25 Février 2015). Université Paul Valéry. Montpellier.
- JIMÉNEZ DE CISNEROS, D. (1910): "Excursión al Tabeyàn (Alicante)". *Boletín de la Real Sociedad Española de Historia Natural*, 10: 327-330.
- JIMÉNEZ DE CISNEROS, D. (1914): "Excursión de Novelda á Abanilla". *Boletín de la Real Sociedad Española de Historia Natural*, 14: 198-202.
- JODIN, A. (1957): "La ceramique campaniforme de Dar-Es-Soltan". *Bulletin de la Société Préhistorique Française*, 54: 44-48.
- JONES, E. L. (2006): "Prey choice, mass collecting, and the wild European Rabbit (*Oryctolagus cuniculus*)". *Journal of Anthropological Archaeology* 25, 3: 275-289.
- JOVER MAESTRE, F. J. (1997): *Caracterización de las sociedades del II milenio ANE en el Levante de la Península Ibérica: cultura, modos de trabajo, modo de vida y formación social*. Tesis doctoral, Universidad de Alicante. <http://rua.ua.es/dspace/handle/10045/6901> (consulta 20/04/2019).
- JOVER MAESTRE, F. J. (1998a): "La industria lítica". En M. J. DE PEDRO (coord.), *La Lloma de Betxí (Paterna, Valencia). Un poblado de la Edad del Bronce*. Serie de Trabajos Varios del SIP, 94: 217-222. Valencia.
- JOVER MAESTRE, F. J. (1998b): "Medios de producción líticos durante la Edad del Bronce en la Hoya de Alcoi (Alicante)". *Recerques del Museu d'Alcoi*, 7: 107-130.
- JOVER MAESTRE, F. J. (1998c): "Lithic Industry out of knapped flint from the Bronze age archeological site of La Horna (Aspe, Alicante, Spain)". En A. RAMOS MILLÁN y M.<sup>a</sup> A. BUSTILLO (ed.), *Siliceous rocks and culture*: 723-736. Granada.
- JOVER MAESTRE, F. J. (1999a): *Una nueva lectura del "Bronce Valenciano"*. Universidad de Alicante.
- JOVER MAESTRE, F. J. (1999b): "Algunas consideraciones teóricas y heurísticas sobre la producción lítica en arqueología". *Boletín de Antropología Americana*, 34: 53-75.
- JOVER MAESTRE, F. J. (2006): "La ocupación prehistórica en el valle de Elda". En A. M. POVEDA NAVARRO y J. R. VALERO ESCANDELL (coord.), *Historia de Elda I*: 29-43. Ayuntamiento de Elda. Universidad de Alicante.
- JOVER MAESTRE, F. J. (2008): "Caracterización de los procesos de producción lítica durante la Edad del Bronce en el Levante de la península Ibérica". *Lvcentum*, XXVII: 7-32.
- JOVER MAESTRE, F. J. (2009): "La colección de instrumentos líticos de San Antón y Laderas del Castillo". En M. S. HERNÁNDEZ; J. A. SOLER y J. A. LÓPEZ (ed.), *En los confines del Argar. Una cultura de la Edad del Bronce en Alicante*: 110-123. Alicante.
- JOVER MAESTRE, F. J. (2013): "Las áreas de actividad y las unidades domésticas como unidades de observación de lo social: de las sociedades cazadoras-recolectoras a las agricultoras en el este de la península Ibérica". En S. GUTIÉRREZ e I. GRAU (ed.), *De la estructura doméstica al espacio social. Lecturas arqueológicas del uso social del espacio*: 13-38. Universidad de Alicante.
- JOVER MAESTRE, F. J. (2014): "Cabezo Pardo. El instrumental lítico del asentamiento argárico". En J. A. LÓPEZ PADILLA (coord.), *Cabezo Pardo (San Isidro-Granja de Rocamora, Alicante): excavaciones arqueológicas en el yacimiento de la Edad del Bronce*: 135-178. Museo Arqueológico de Alicante/MARQ. Alicante.
- JOVER MAESTRE, F. J.; GUILABERT, A. P.; LORRIO, A. J.; SEGURA, G. y TORREGROSA, P. (1997): "Agua, tierra y poblamiento en la prehistoria. El ejemplo del curso bajo del Vinalopó". *Agua y Territorio. I Congreso de Estudios del Vinalopó*: 123-138. Alicante.
- JOVER MAESTRE, F. J. y LÓPEZ, J. A. (1997): *Arqueología de la muerte. Prácticas funerarias en los límites de El Argar*. Universidad de Alicante. Alicante.
- JOVER MAESTRE, F. J. y LÓPEZ PADILLA, J. A. (1999): "Campesinado e Historia. Consideraciones sobre las comunidades agropecuarias de la Edad del Bronce en el Corredor del Vinalopó". *Archivo de Prehistoria Levantina*, XXIII: 233-257.
- JOVER MAESTRE, F. J. y LÓPEZ PADILLA, J. A. (2004): "Aportaciones al proceso histórico en la cuenca del Río Vinalopó". En L. HERNÁNDEZ ALCARAZ y M. S. HERNÁNDEZ PÉREZ (ed.), *La Edad del Bronce en tierras valencianas y zonas limítrofes*: 285-301. Villena.
- JOVER MAESTRE F. J. y LÓPEZ PADILLA, J. A. (2005): *Barranco Tuerto y el proceso histórico durante el II milenio BC en el corredor del Vinalopó*. Fundación Municipal "José María Soler". Villena.
- JOVER MAESTRE, F. J. y LÓPEZ PADILLA, J. A. (2009a): "Más allá de los confines de El Argar. Los inicios de la Edad del Bronce y la delimitación de las áreas culturales en el cuadrante sudoriental de la península Ibérica, 60 años después". En M.S. HERNÁNDEZ; J. A. SOLER y J. A. LÓPEZ (ed.), *En los confines del Argar. Una cultura de la Edad del Bronce en Alicante*: 268-291. Alicante.
- JOVER MAESTRE, F. J. y LÓPEZ PADILLA, J. A. (2009b): "La cerámica argárica de San Antón y Laderas del Castillo a partir de la colección Furgús". En M. S. HERNÁNDEZ; J. SOLER y J. A. LÓPEZ (ed.), *En los confines del Argar. Una cultura de la Edad del Bronce en Alicante*: 100-109. MARQ. Alicante.
- JOVER MAESTRE, F. J. y LÓPEZ PADILLA, J. A. (2011): "La observación en el estudio de la edad del bronce en tierras valencianas. Del ensalzamiento del "objeto" y la revolución radiocarbónica al necesario reencuentro con la estratigrafía". *Quaderns de prehistòria i arqueologia de Castelló*, 29: 209-229.
- JOVER MAESTRE, F. J. y LÓPEZ PADILLA, J. A. (2013): "La producción textil durante la Edad del Bronce en el cuadrante suroriental de la Península Ibérica: materias primas, instrumentos y procesos de trabajo". *Zephyrus*, LXXI: 149-171.
- JOVER MAESTRE, F. J.; LÓPEZ, J. A. y GARCÍA-DONATO, G. (2014): "Radiocarbono y estadística bayesiana: aportaciones a la cronología de la Edad del Bronce en el extremo oriental del Sudeste de la península Ibérica". *Sagvntvm*, 46: 41-69. <https://doi.org/10.7203/SA-GVNTVM.46.3479>
- JOVER MAESTRE, F. J.; LORRIO, A. y DÍAZ, M. A. (2016a): "El Bronce final en el levante de la península Ibérica: bases arqueológicas y periodización". *Complutum*, 27 (1): 81-108. <http://dx.doi.org/10.5209/CMPL.53218>

- JOVER MAESTRE, F. J. y LUJÁN, A. (2010): “Malacología y campesinado: el consumo de conchas marinas durante la Edad del Bronce en la fachada mediterránea de la Península Ibérica”. *Complutum*, 21: 101-122.
- JOVER MAESTRE, F. J.; MARTÍNEZ MONLEÓN, S.; ÁLVAREZ FORTES, A. M. y LÓPEZ PADILLA, J. A. (2015b): *Memoria definitiva 2015. Actuación arqueológica en el yacimiento de Caramoro I. (Elche, Alicante)*. Inédito.
- JOVER MAESTRE, F. J.; MARTÍNEZ MONLEÓN, S.; ÁLVAREZ FORTES, A. M. y LÓPEZ PADILLA, J. A. (2016b): *Informe preliminar 2016. Actuación arqueológica en el yacimiento de Caramoro I. (Elche, Alicante)*. Inédito.
- JOVER MAESTRE, F. J.; MARTÍNEZ MONLEÓN, S. y LÓPEZ PADILLA, J. A. (2018): “Sobre la estructura poblacional de las sociedades del sur del Bronce Valenciano”. *Zephyrus*, LXXXII: 93-117. <http://dx.doi.org/10.14201/zephyrus20188293117>
- JOVER MAESTRE, F. J.; MARTÍNEZ MONLEÓN, S.; DE MIGUEL IBÁÑEZ, M. P.; LÓPEZ PADILLA, J. A.; TORREGROSA GIMÉNEZ, P.; PASTOR QUILES, M. y BASSORIAL, R. (2018): “¿Violencia física o accidente? Nuevos datos sobre el enterramiento infantil de Caramoro I (Elche, Alicante, España)”. *Arqueología Iberoamericana*, 38: 25-31.
- JOVER MAESTRE, F. J.; PASTOR QUILES, M.; MARTÍNEZ MIRA, I.; VILAPLANA ORTEGO, E. (2016c): “El uso de la cal en la construcción durante la Prehistoria reciente en el Levante de la península ibérica: nuevas aportaciones para su identificación”. *Arqueología de la Arquitectura*, 13: 1-18.
- JOVER MAESTRE, F. J.; PASTOR QUILES, M.; BASSORIAL, R. E.; MARTÍNEZ MONLEÓN, S. y LÓPEZ PADILLA, J. A. (2019): “Secuencia de ocupación y desarrollo constructivo del asentamiento de Caramoro I (Elche, Alicante): aportaciones a la arquitectura argárica”. *Arqueología de la Arquitectura*, 16: e083. <https://doi.org/10.3989/arq.arqt.2019.005>
- JOVER MAESTRE, F. J. y SEGURA, G. (1992/93): “El asentamiento del Portitxol (Monforte del Cid, Alicante): contribución al estudio del Bronce Tardío en la cuenca del río Vinalopó”. *Alebus*, 2/3: 25-58.
- JOVER MAESTRE, F. J.; TORREGROSA, P. y GARCÍA, P. (2014): *El Neolítico en el Bajo Vinalopó (Alicante, España)*. BAR International Series 2646. Archaeopress, Oxford.
- JOVER MAESTRE, F. J.; RODRÍGUEZ, A. y TORREGROSA, P. (2019): “Dientes de hoz, hoces y Edad del Bronce: los resultados de un programa experimental”. *Complutum*, 30 (1): 131-154.
- JUAN CABANILLES, J. (1984): “El utillaje neolítico en sílex del litoral mediterráneo peninsular”. *Saguntum*, 18: 49-102.
- JUAN CABANILLES, J. (1985): “La hoz de la Edad del Bronce del “Mas de Menente” (Alcoi, Alacant). Aproximación a su tecnología y contexto cultural”. *Lvcentum*, IV: 37-54.
- JULIÀ, R.; NEGENDANK, J. F. W.; SERET, G.; BRAUER, A.; BURJACHS, F.; ENDRES, C.; GIRALT, S.; PARÉS, J. M. y ROCA, J. M. (1994): “Holocene climatic change and desertification in Western Mediterranean”. *Schriften der Alfred Wegener Stiftung*. Terra Nostra 1/94: 81-84.
- KNOLL, F. y KLAMM, M. (2015): *Baustoff Lehm - seit Jahrtausenden bewährt. Archäologische, historische und rezente Zeugnisse des Lehmbaus. Ein Leitfaden für den Umgang mit “Rot- oder Hüttenlehm” im archäologischen Befund*, Kleine Hefte zur Archäologie in Sachsen-Anhalt 12. Landesamt für Denkmalpflege und Archäologie Sachsen-Anhalt. Halle.
- KNOLL, F.; PASTOR QUILES, M.; DE CHAZELLES, C. A. y COOKE, L. (2019): *On cob balls, adobe and daubed straw plaits: A glossary on traditional earth building techniques (walls) in four languages*. Tagungen des Landesmuseum für Vorgeschichte Halle, Band 18. Landesamt für Denkmalpflege und Archäologie Sachsen-Anhalt. Halle.
- KRISTIANSEN, K. y LARSSON, T. B. (2005): *The rise of Bronze Age Society. Travel, transmissions and Transformations*. Cambridge University press. Cambridge.
- KUNTER, K. (2000): “Los restos de esqueletos humanos hallados en Fuente Álamo durante las campañas de 1985, 1988 y 1991”. En H. SCHUBART; V. PINGEL y O. ARTEAGA (ed.), *Fuente Álamo. Las excavaciones arqueológicas 1977-1991 en el poblado de la Edad del Bronce*: 265-282. Sevilla.
- LAVOCAT, R. (1966): *Faunes et flores préhistoriques de l'Europe occidentale. Atlas de préhistoire*, 3. Paris.
- LAUK, H. D. (1976): “Tierknochenfunde aus bronzzeitlichen Siedlungen bei Monachil und Purullena (Provinz Granada)”, *Studien über frühe Tierknochenfunde von der Iberischen Halbinsel*, 6: 1-110. Munich.
- LEGARRA, B. (2013): “Estructura territorial y estado en la cultura argárica”. *Menga. Revista de Prehistoria de Andalucía*, 4: 149-171.
- LIESAU VON LETTOW-VORBECK, C. (2005). “Arqueozoología del caballo en la antigua Iberia”. *Gladius*, XXV: 187-206.
- LIESAU, C. y MORENO, E. (2012): “Marfiles campaniformes de Camino de las Yeseras (San Fernando de Henares, Madrid)”. En A. BANERJEE, J. A. LÓPEZ PADILLA y Th. X. SCHUHMACHER (ed.), *Elfenbeinstudien. 1, Marfil y elefantes en la Península Ibérica y el Mediterráneo occidental*: Actas del coloquio internacional en Alicante el 26 y 27 de noviembre 2008. Iberia Archaeologica 16.1: 83-94.
- LIESAU, C. y SCHUHMACHER, Th. X. (2012): “Un taller de marfil en el yacimiento argárico de Fuente Álamo (Cuevas de Almanzora, Almería)”. En A. BANERJEE; J. A. LÓPEZ PADILLA y Th. X. SCHUHMACHER (ed.), *Elfenbeinstudien. 1, Marfil y elefantes en la Península Ibérica y el Mediterráneo occidental*: Actas del coloquio internacional en Alicante el 26 y 27 de noviembre 2008. Iberia Archaeologica 16.1: 121-138.
- LINDNER, G. D. (1976): *Moluscos y caracoles de los mares del mundo*. Ed. Omega. Barcelona.
- LIZCANO, R.; NOCETE, F. y PÉRAMO, A. (2009): *Las Eras. Proyecto de puesta en valor y uso social del Patrimonio Arqueológico de Úbeda (Jaén)*. Huelva.
- LÓPEZ GÓMEZ, A. (1988): *Geografía de las terres valencianes*. Papers bàsics 3 i 4. 2ª Edición. Valencia.
- LÓPEZ GONZÁLEZ, G. (2002): *Guía de los árboles y arbustos de la Península Ibérica y Baleares*: (especies silvestres y las cultivadas más comunes). Ediciones Mundi-Prensa. Madrid.
- LÓPEZ-MENCHERO BENDICHO, V. M. (2012): *Manual para la puesta en valor del patrimonio arqueológico al aire libre*. Gijón.

- LÓPEZ-MENCHERO BENDICHO, V. M. (2013): *La musealización del patrimonio arqueológico in situ*. Oxford.
- LÓPEZ MIRA, J. A. (1995): “La actividad textil durante la Edad del Bronce en la provincia de Alicante: las fusayolas”. *XXI Congreso Nacional de Arqueología* vol. 3: 785-798, Teruel-Albarracín, 1991.
- LÓPEZ MIRA, J. A. (2004): “Actividad textil en la Edad del Bronce. Nueva aproximación tipológica de los testimonios primarios: las fusayolas”. En L. HERNÁNDEZ ALCARAZ y M. S. HERNÁNDEZ PÉREZ (ed.), *La Edad del Bronce en tierras valencianas y zonas limítrofes*: 83-90. Villena.
- LÓPEZ MIRA J. A. (2009): “De hilos, telares y tejidos en el Argar alicantino”. En M. S. HERNÁNDEZ; J. A. SOLER y J. A. LÓPEZ (ed.), *En los confines del Argar. Una cultura de la Edad del Bronce en Alicante*: 136-153. Alicante.
- LÓPEZ MIRA, J. A.; PEIDRO, J.; SÁNCHEZ GARRIDO, R. (2014): “L’Aula Arqueològica UNED-Elx: un projecte integral per al Patrimoni Cultural il·licità”. *La Rella*, 27: 197-212.
- LÓPEZ MIRA, J. A., PEIDRO, J. y SÁNCHEZ GARRIDO, R. (2015): “La gestión didáctica del patrimonio arqueológico y etnológico: el aula arqueológica de la UNED-Elche”. En L. RUBIO MEDINA y G. PONCE (ed.), *Gestión del Patrimonio. Entre la Conciencia Crítica y la Cohesión Social*: 38-53. Universidad de Alicante. Alicante.
- LÓPEZ PADILLA, J. A. (2006a): “Distribución territorial y consumo de botones de perforación en “V” en el ámbito argárico”. *Trabajos de Prehistoria*, 63 (2): 93-116.
- LÓPEZ PADILLA, J. A. (2006b): “Marfil, oro, botones y adornos en el área oriental del país de El Argar” *MARQ. Arqueología y Museos* 1: 25-48.
- LÓPEZ PADILLA, J. A. (2009a): “El grupo argárico en los confines orientales del Argar”. En M. S. HERNÁNDEZ; J. A. SOLER y J. A. LÓPEZ (ed.), *En los confines del Argar. Una cultura de la Edad del Bronce en Alicante*: 246-267. Alicante.
- LÓPEZ PADILLA, J. A. (2009b): “El irresistible poder de la ostentación: la artesanía del marfil en Lorca en la época del Argar”. *Alberca*, 7: 7-23.
- LÓPEZ PADILLA, A. (2010): “L’ocupació prehistòrica del Castellar”. *El Castellar d’Elx. L’origen de la ciutat medieval*. Elx.
- LÓPEZ PADILLA, J. A. (2011): *Asta, hueso y marfil. Artefactos óseos en el Levante y Sureste de la Península Ibérica (c. 2500 – c. 1300 cal BC)*. MARQ. Alicante.
- LÓPEZ PADILLA, J. A. (2012): “Dinámica de la producción y consumo de marfil en el Sudeste y Área Centro-Meridional del Levante Peninsular entre ca. 2200 aC y ca. 1200 aC”. En J. BANERJEE; J.A. LÓPEZ y Th. X. SCHUHMACHER (ed.), *Elfenbeinstudien. Faszikel 1: Marfil y elefantes en la Península Ibérica y el Mediterráneo Occidental*: 139-155. Mainz.
- LÓPEZ PADILLA, J. A. (2014a): *Cabezo Pardo (San Isidro/Granja de Rocamora, Alicante). Excavaciones arqueológicas en el yacimiento de la Edad del Bronce*. Alicante.
- LÓPEZ PADILLA, J. A. (2014b): “Cabezo Pardo. Los artefactos óseos”. En J.A. LÓPEZ PADILLA (coord.), *Cabezo Pardo (San Isidro/Granja de Rocamora, Alicante). Excavaciones arqueológicas en el yacimiento de la Edad del Bronce*: 208-217. Alicante.
- LÓPEZ PADILLA, J. A. (2017): “Las copas argáricas del MARQ”. En J. A. LÓPEZ PADILLA y J. A. SOLER DÍAZ (coord.), *Tomad y bebed. Una copa para un ritual milenar*: 13-19. Museo Arqueológico de Alicante-MARQ. Alicante.
- LÓPEZ PADILLA, J. A.; BELMONTE, D. y DE MIGUEL, M.ª P. (2006): “Los enterramientos argáricos de la Illeta dels Banyets de El Campello. Prácticas funerarias en la frontera oriental de El Argar”. En J. A. SOLER DÍAZ (ed.), *La ocupación prehistórica de la Illeta dels Banyets (El Campello, Alicante)*: 119-172. Alicante.
- LÓPEZ PADILLA, J. A. y JOVER, F. J. (2014): “Cabezo Pardo. Una aldea de campesinos en el confín de El Argar”. En J. A. LÓPEZ PADILLA (coord.), *Cabezo Pardo (San Isidro/Granja de Rocamora, Alicante). Excavaciones arqueológicas en el yacimiento de la Edad del Bronce*: 395-409. Alicante.
- LÓPEZ PADILLA, J. A. y JOVER, F. J. (2018) (coord.): *Los toros de El Argar. Figurillas de arcilla de la Edad del Bronce*. Museo Arqueológico de Alicante-MARQ. Alicante.
- LÓPEZ PADILLA, J. A.; JOVER, F. J. y GARCÍA-DONATO, G. (2014): “Cabezo Pardo. La serie radiocarbónica y su encuadre en el contexto cronológico del II milenio en el Sureste Peninsular”. En J. A. LÓPEZ PADILLA (coord.), *Cabezo Pardo (San Isidro/Granja de Rocamora, Alicante). Excavaciones arqueológicas en el yacimiento de la Edad del Bronce*: 379-391. Alicante.
- LÓPEZ PADILLA, J. A.; JOVER, F. J. y MARTÍNEZ, S. (2014): “San Antón y los orígenes de la Edad del Bronce en el sur de Alicante”. *Orihuela, Arqueología y Museo*: 80-103. Alicante.
- LÓPEZ PADILLA, J. A.; JOVER, F. J.; MARTÍNEZ MONLEÓN, S.; SÁNCHEZ LARDIÉS, A.; LUJÁN, A.; PASTOR QUILES, M. y BASSO, R. E. (2017): “El Argar alicantino: la Edad del Bronce en el Bajo Segura y Bajo Vinalopó”. En J. A. LÓPEZ PADILLA y J. A. SOLER DÍAZ (coord.), *Tomad y bebed. Una copa para un ritual milenar*: 65-85. Museo Arqueológico de Alicante-MARQ. Alicante.
- LÓPEZ PADILLA, J. A.; JOVER, F. J.; MARTÍNEZ, S.; SÁNCHEZ, A.; PASTOR, M.; BASSO, R. y LUJÁN, A. (2018): “Los toros de arcilla de Laderas del Castillo”. En J. A. LÓPEZ y F. J. JOVER (coord.), *Los toros de El Argar. Figurillas de arcilla de la Edad del Bronce*: 5-19. Alicante: Museo Arqueológico de Alicante-MARQ.
- LÓPEZ PADILLA, J. A. y MARTÍNEZ, S. (2014): “La cerámica argárica de Cabezo Pardo”. En: J. A. LÓPEZ PADILLA (coord.), *Cabezo Pardo (San Isidro/Granja de Rocamora, Alicante). Excavaciones arqueológicas en el yacimiento de la Edad del Bronce*: 179-207. Alicante.
- LÓPEZ PADILLA, J. A.; MARTÍNEZ MONLEÓN, S.; JOVER, F. J. (2015): “Estudio y caracterización del territorio argárico alicantino”. En M. J. DE PEDRO y B. SOLER MAYOR (coord.), *Vivir junto al Turia hace 4000 años. La Lloma de Betxí*: 124-131. Servicio de Investigación Prehistórica de Valencia. Valencia.
- LÓPEZ PADILLA, J. A. y SOLER, J. A. (2017) (coord.): *Tomad y bebed. Una copa para un ritual milenar*. Museo Arqueológico de Alicante-MARQ. Alicante.
- LÓPEZ SALINAS, I. (2014): “Aproximación al yacimiento arqueológico de La Moleta (Elche, Alicante): un descubrimiento de Pedro Ibarra”. *Festa d’Elx*: 79-95.

- LÓPEZ SEGUÍ, E.; GÓMEZ MARTÍNEZ, I.; PASTOR MIRA, A.; TENDERO FERNÁNDEZ, F. E. y TORREGROSA GIMÉNEZ, P. (2004): "Elche medieval: la evolución de su sistema defensivo". *De la Medina a la Vila. II Jornadas de Arqueología Medieval*: 33-58. Petrer-Novelda.
- LLOBREGAT CONESA, E. A. (1969): "El poblado de la Cultura del Bronce Valenciano de la Serra Grossa, Alicante". *Papeles del Laboratorio de Arqueología de Valencia*, 6: 31-70. Valencia.
- LUCIÁÑEZ, M. (2018): *El marfil en la edad del cobre de la península ibérica. Una aproximación tecnológica, experimental y contextual a las colecciones ebúrneas del mega-sitio de Valencina de la Concepción - Castilleja de Guzmán (Sevilla)*. Tesis Doctoral inédita. Universidad de Sevilla.
- LUJÁN, A. (2004): "Consideraciones sobre el aprovechamiento de restos malacológicos durante la Edad del Bronce en el Levante peninsular". En L. HERNÁNDEZ ALCARAZ y M. S. HERNÁNDEZ PÉREZ (ed.), *La Edad del Bronce en tierras valencianas y zonas limítrofes*: 91-98. Villena.
- LUJÁN, A. (2010): "Las relaciones costa-interior durante el III milenio a.C.: la circulación de la malacofauna marina". En F. J. JOVER MAESTRE (ed.), *La Torreta-El Monastil (Elda, Alicante). Del IV al III milenio a.C. en la cuenca del río Vinalopó*: 147-154. MARQ. Alicante.
- LUJÁN, A. (2014): "La malacofauna de Cabezo Pardo y el aprovechamiento de los recursos malacológicos durante la Edad del Bronce". En J. A. LÓPEZ PADILLA (coord.), *Cabezo Pardo (San Isidro/Granja de Rocamora, Alicante). Excavaciones arqueológicas en el yacimiento de la Edad del Bronce*: 241-259. Alicante.
- LUJÁN, A. (2016): *Aprovechamiento y gestión de recursos malacológicos marinos en la fachada mediterránea de la península ibérica durante la Prehistoria reciente*. Tesis Doctoral inédita. Universidad de Alicante. <http://rua.ua.es/dspace/handle/10045/60838>
- LUJÁN, A. y JOVER, F. J. (2008): "El aprovechamiento de recursos malacológicos marinos durante la Edad del Bronce en el Levante de la península Ibérica". *Archivo de Prehistoria Levantina*, XXVII: 81-114.
- LULL, V. (1983): *La Cultura del Argar. Un modelo para el estudio de las formaciones económico-sociales prehistóricas*. Akal. Madrid.
- LULL, V. y ESTÉVEZ, J. (1986): "Propuesta metodológica para el estudio de las necrópolis argáricas". *Homenaje a Luis Siret (1934-1984)*: 441-452. Sevilla.
- LULL, V., MICÓ, R., RISCH, R. y RIHUETE, C. (2004): "Relaciones de propiedad en la sociedad argárica. Una aproximación a través del análisis de las tumbas de individuos infantiles". *Mainake*, XXVI: 233-272.
- LULL, V.; MICÓ, R.; RIHUETE, C. y RISCH, R. (2005): "Property Relations in the Bronze Age of South-western Europe: an Archaeological Analysis of Infant Burials from El Argar (Almería, Spain)". *Proceedings of Prehistoric Society*, 71: 247-268.
- LULL, V.; MICÓ, R.; RISCH, R. y RIHUETE, C. (2009): "El Argar: la formación de una sociedad de clases". En M. S. HERNÁNDEZ, J. A. SOLER y J. A. LÓPEZ (ed.), *En los confines del Argar. Una cultura de la Edad del Bronce en Alicante*: 224-245. Alicante.
- LULL, V.; MICÓ, R.; RIHUETE, C. y RISCH, R. (2010a): "Las relaciones políticas y económicas de El Argar". *Menga. Revista de Prehistoria de Andalucía*, 1: 11-36.
- LULL, V.; MICÓ, R.; RIHUETE, C. y RISCH, R. (2010b): "Metal and Social Relations of Production in the 3rd and 2nd Millennia BCE in the Southeast of the Iberian Peninsula". *Trabajos de Prehistoria*, 67 (2): 323-347.
- LULL, V.; MICÓ, R.; RIHUETE, C. y RISCH, R. (2011): "Proyecto La Bastida: economía, urbanismo y territorio de una capital argárica". *Verdolay*, 13: 57-70.
- LULL, V.; MICÓ, R.; RIHUETE, C. y RISCH, R. (2012): "El Argar and the Beginning of Class Society in the Western Mediterranean". En S. HANSEN y J. MÜLLER (ed.), *Sozialarchäologische Perspektiven: Gesellschaftlicher Wandel 5000-1500 v.Chr. zwischen Atlantik und Kaukasus*: 381-414. Deutsches Archäologisches Institut, Von Zabern. Berlin.
- LULL, V.; MICÓ, R.; RIHUETE, C. y RISCH, R. (2013): "Political collapse and social change at the end of El Argar". En H. Meller; F. Bertemes; H.-R. BORK; H. MELLER y R. RISCH (ed.), *1600 Cultural change in the shadow of the Thera-Eruption?*, Landesmuseum für Vorgeschichte, 9: 283-302. Halle.
- LULL, V.; MICÓ, R.; RIHUETE, C. y RISCH, R. (2014a): "Social value of silver in El Argar". En H. MELLER; R. RISCH y E. PERNICKA (ed.), *Metalle der Macht – Frühes Gold und Silber. Metals of Power – Early Gold and Silver*: 557-575. Halle.
- LULL, V.; MICÓ, R.; RIHUETE HERRADA, C. y RISCH, R. (2014b): "La Bastida fortification system: new light and new questions on the Early Bronze Age societies in the Western Mediterranean". *Antiquity*, 88, 340: 395-410. <https://doi.org/10.1017/S0003598X00101073>
- LULL, V.; MICÓ, R.; RIHUETE HERRADA, C. y RISCH, R. (2015a): *La Bastida y la Tira del Lienzo (Totana, Murcia)*. Ruta argárica 1. Guías arqueológicas. Integral, Sociedad para el desarrollo rural. ASOME-UAB. Murcia.
- LULL, V.; MICÓ, R.; RIHUETE HERRADA, C.; RISCH, R.; CELDRÁN BELTRÁN, E.; FREGEIRO MORADOR, M. I.; OLIART CARAVATTI, C. y VELASCO FELIPE, C. (2015b): *La Almoloya (Pliego, Murcia)*. Ruta Argárica, Guías Arqueológicas 2. Integral, Sociedad para el Desarrollo Rural, ASOME-UAB. Murcia.
- LULL, V.; MICÓ, R.; RIHUETE HERRADA, C. y RISCH, R. (2015c): "La gestión del agua durante El Argar: el caso de La Bastida (Totana, Murcia)". *Minus*, 23: 91-130.
- LULL, V.; MICÓ, R.; RIHUETE HERRADA, C. y RISCH, R. (2015d): "Transition and conflict at the end of the 3rd millennium BC in south Iberia", en *2200 BC -Ein Klimasturz als Ursache für den Zerfall der Alten Welt?/2200 BC- 7. Mitteldeutscher Archäologentag vom 23. Bis 26. Oktober 2014 in Halle (Saale)*, Tagungen des Landesmuseums für Vorgeschichte Halle 12/1: 365-407. Halle.
- LULL, V. y RISCH, R. (1995): "El Estado Argárico". *Verdolay*, 7: 97-109.
- MACHADO, M. C. (2001): *Estudio de una muestra de carbones procedentes del yacimiento de la Edad del Bronce de la Llama Redona (Monforte del Cid, Alicante)*. Universidad de La Laguna. La Laguna. Informe inédito.

- MACHADO, M. C.; JOVER MAESTRE, F. J. y LÓPEZ PADILLA, J. A. (2004): "Primeras aportaciones antracológicas del yacimiento de Terlinques (Villena, Alicante)". En L. HERNÁNDEZ ALCARAZ y M. S. HERNÁNDEZ PÉREZ (ed.), *La Edad del Bronce en tierras valencianas y zonas limítrofes*: 363-368. Institut de Cultura "Juan Gil-Albert". Alicante.
- MACHADO, M. C.; JOVER MAESTRE, F. J. y LÓPEZ PADILLA, J. A. (2009): "Antracología y paleoecología en el cuadrante suroriental de la península Ibérica: las aportaciones del yacimiento de la Edad del Bronce de Terlinques (Villena, Alicante)". *Trabajos de Prehistoria* 66, 1: 75-96.
- MALGOSA, A. (1997): "Apéndice III. Estudio antropológico de los individuos argáricos del Cerro de las Viñas de Coy. Lorca, Murcia". *Memorias de Arqueología*, 6: 88-92.
- MANHART, H. M.; DRIESCH, A. von den y LIESAU, C. (2000): "Investigaciones arqueozoológicas en Fuente Álamo". En H. SCHUBART, H. PINGEL y O. ARTEAGA (ed.), *Fuente Álamo. Las excavaciones arqueológicas 1977-1991 en el poblado de la Edad del Bronce*: 223-240. Arqueología Monografías. Junta de Andalucía. Consejería de Cultura. Sevilla.
- MANSUR-FRANCHOMME, M. E. (1983): *Prehistorie de la Patagonie. L'industrie "Nivel II" de la province de Santa Cruz (Argentine). Technologie lithique et traces d'utilisation*. Oxford.
- MARCO MOLINA, J. A. (1990): "El variado relieve de la provincia de Alicante". En A. GIL OLCINA (dir.), *Historia de la provincia de Alicante*, vol. I-bis: 19-46. Alicante.
- MARCO MOLINA, J. A. (2006): "Conjuntos morfoestructurales y elementos del relieve de las comarcas meridionales valencianas". En P. GIMÉNEZ, J. A. MARCO, E. MATARREDOÑA, A. PADILLA y A. SÁNCHEZ (coord.), *Geografía física y medio ambiente*. Guía de campo de las XXI Jornadas de Geografía Física: 11-25. Alicante.
- MARCO SUCH, M.<sup>a</sup> (1998): *Estudio y análisis de los museos y colecciones museográficas de la provincia de Alicante*. Tesis presentada en la Facultad de Filosofía y Letras de la Universidad de Alicante. <http://rua.ua.es/dspace/handle/10045/9884>.
- MARÍN MUÑOZ, J. M.; LÓPEZ PADILLA, J. A. y DE MIGUEL IBÁÑEZ, M. P. (2012): "Un excepcional ajuar ebúrneo de los inicios de la Edad del Bronce en Molinos de Papel (Caravaca de la Cruz, Murcia)". En A. BANERJEE, J. A. LÓPEZ PADILLA, y Th. X. SCHUHMACHER (ed.), *Elfenbeinstudien. 1, Marfil y elefantes en la Península Ibérica y el Mediterráneo occidental*: Actas del coloquio internacional en Alicante el 26 y 27 de noviembre 2008. Iberia Archaeologica 16.1: 157-171.
- MARTÍN MORALES, C. (1984): "La Morra del Quintanar". *Al-Basit*, 15: 57-74. Albacete.
- MARTÍNEZ FERNÁNDEZ, F. y RISCH, R. (1999): "Caracterización y procedencia de los recursos líticos de Gatas". En P. V. CASTRO et al. (ed.), *Proyecto Gatas 2. La dinámica arqueoecológica de la ocupación prehistórica*: 330-340. Junta de Andalucía. Sevilla.
- MARTÍNEZ MIRA, I.; VILAPLANA ORTEGO, E.; SUCH BASÁÑEZ, I.; JUAN JUAN, J. y GARCÍA DEL CURA, M. A. (2014): "Cabezo Pardo. Análisis instrumental de materiales de construcción de barro del yacimiento argárico", en J. A. LÓPEZ PADILLA (coord.), *Cabezo Pardo (San Isidro/Granja de Rocamora). Excavaciones arqueológicas en el yacimiento de la Edad del Bronce*. Memorias Excavaciones Arqueológicas 6: 330-378. MARQ. Alicante.
- MARTÍNEZ MONLEÓN, S. (2014a): *El Argar en el Bajo Segura y Bajo Vinalopó. Patrón de asentamiento en un territorio de frontera*. Fundación José María Soler. Villena.
- MARTÍNEZ MONLEÓN, S. (2014b): "El poblamiento de la Vega Baja del Segura y Bajo Vinalopó en tiempos de El Argar". En J. A. LÓPEZ PADILLA (coord.), *Cabezo Pardo (San Isidro/Granja de Rocamora, Alicante). Excavaciones arqueológicas en el yacimiento de la Edad del Bronce*: 53-67. Alicante.
- MARTÍNEZ MONLEÓN, S. (2014c): "La Alcudia y el Neolítico antiguo en el Bajo Vinalopó". En F. J. JOVER MAESTRE; P. TORREGROSA GIMÉNEZ y G. GARCÍA ATIÉN-ZAR (ed.), *El Neolítico en el Bajo Vinalopó (Alicante, España)*: 39-49. BAR International Series 2646. Archaeopress, Oxford.
- MARTÍNEZ MONLEÓN, S. (2015a): *Estudio del conjunto material del fortín argárico de Caramoro I (Elche, Alicante)*, Instituto Alicantino de Cultura Juan Gil-Albert, Ayudas a la Investigación en Ciencias Sociales y Humanidades. Alicante. Inédito.
- MARTÍNEZ MONLEÓN, S. (2015b): "Consideraciones en torno al poblamiento durante el Bronce Tardío en las comarcas del Bajo Segura y Bajo Vinalopó (Alicante)". *MARQ. Arqueología y Museos*, 6: 65-79.
- MARTÍNEZ MONLEÓN, S. y SÁNCHEZ, A. (2017): "Las copas en los confines orientales del Argar". En J. A. LÓPEZ y J. A. SOLER (coord.), *Tomad y bebed. Una copa para un ritual milenario*. Museo Arqueológico de Alicante-MARQ: 21-31. Alicante.
- MARTÍNEZ RODRÍGUEZ, A. (2019): "Vida y muerte en Lorca desde la Prehistoria reciente hasta la Edad Media". En J. L. MOLINA y J. A. RUIZ (coord.), *Amicitiae lectio*. Homenaje a Domingo Munuera Rico: 153-171. Editorial Tres Columnas. Lorca.
- MARTÍNEZ RODRÍGUEZ, A.; PONCE, J. y AYALA, M. M. (1999): "Excavaciones de urgencia del poblado argárico de Los Cipreses, Lorca. Años 1992-93". *Memorias de Arqueología*, 8: 155-182.
- MARTÍNEZ SANTAOLALLA, M.; SÁEZ, B.; PONSAC, F.; SOPRANIS, J. A. y VAL, J. A. (1947): *Excavaciones en la ciudad del Bronce Mediterráneo II, de la Bastida de Totana (Murcia)*. Informes y Memorias, 16. Comisaría General de Excavaciones arqueológicas. Madrid.
- MARTÍNEZ SÁNCHEZ, C. (1994): "El poblado argárico de la Loma del Tío Ginés". *Memorias de Arqueología*, 9: 161-205.
- MARTÍNEZ, I.; VILAPLANA, E.; SUCH, I.; JUAN, J. y GARCÍA, M.<sup>a</sup> A. (2014): "Cabezo Pardo. Análisis instrumental de materiales de construcción de barro del yacimiento argárico". En J. A. LÓPEZ PADILLA (coord.), *Cabezo Pardo (San Isidro/Granja de rocamora, alicante). Excavaciones arqueológicas en el yacimiento de la Edad del Bronce*: 330-378. Excavaciones arqueológicas memorias, 6. MARQ, Alicante.

- MARX, K. (1972) [1867]: *El Capital*. México: Fondo de Cultura Económica.
- MARX, K. y HOBBSBAWN, E. (1975): *Formaciones económicas precapitalistas*. México. Siglo XXI.
- MATARREDONA, E., MARCO MOLINA, J. A. y PRIETO, A. (2006): La configuración física del litoral sur alicantino. En P. GIMÉNEZ, J. A. MARCO, E. MATARREDONA, A. PADILLA y A. SÁNCHEZ (ed.), *Geografía física y medio ambiente*. XXI Jornadas de Geografía física: 35-48. Alicante: Universidad de Alicante/Caja de Ahorros del Mediterráneo.
- MATTHEWS, W. (2005): "Life-cycle and Life-course of Buildings". En I. HODDER, (ed.), *Çatalhöyük Perspectives: themes from the 1995-99 seasons*. McDonald Institute for Archaeological Research / British Institute of Archaeology at Ankara. Monograph N°. 40. Cambridge.
- MEDINA RUIZ, A. y SÁNCHEZ GONZÁLEZ, M. J. (2016): "El Barranco de la Viuda (Lorca, Murcia), un poblado argárico en el valle del Guadalentín. Excavación arqueológica de 1998-1999". *Alberca*, 14: 31-52.
- MEILLASSOUX, C. (1993) [1975]: *Mujeres, graneros y capitales*. Siglo XXI editores. 10ª ed. México.
- MÉRIDA, V. (1997): "Manufacturing process of V-perforated ivory buttons". En L. A. HANNUS, L. Y. ROSSUM y R. P. WINHAM (ed.), *Proceedings of the 1993 Bone Modification Conference*: 1-11. Hot Springs, South Dakota.
- MINKE, G. (2001): *Manual de construcción en tierra. La tierra como material de construcción y su aplicación en la arquitectura actual*. Nordand-Comunidad. Montevideo.
- MILZ, H. (1986): "Die Tierknochenfunde aus drei argarizaitlicher Siedlungen in der Provinz Granada (Spanien)". *Studien über frühe Tierknochenfunde von der Iberischen Halbinsel* 10. Munich.
- MOJICA, L. (2013): *El yacimiento ibérico de la Ladera de San Antón (Orihuela, Alicante): revisión y propuestas de estudio*. Alicante.
- MOLINA, F. (1983): "La Prehistoria". En F. MOLINA y J. M. ROLDÁN (ed.), *Historia de Granada I. De las primeras culturas al islam*. Granada.
- MOLINA GONZÁLEZ, F.; AGUAYO DE HOYOS, P.; FRESNEDA PADILLA, E. y CONTRERAS CORTÉS, F. (1986): "Nuevas investigaciones en yacimientos de la Edad del Bronce en Granada". *Homenaje a Luis Siret (1934-1984)*: 353-360. Consejería de Cultura, Sevilla.
- MOLINA GONZÁLEZ, F. y CÁMARA SERRANO J. A. (2004): "Urbanismo y fortificaciones en La Cultura de El Argar. Homogeneidad y patrones regionales". En M. R. GARCÍA HUERTA y J. MORALES HERVÁS (coord.), *La Península Ibérica en el II Milenio A. C. Poblados y fortificaciones*, Colección Humanidades, 77: 9-56. Ediciones Universidad Castilla-La Mancha. Cuenca.
- MOLINA, F. y CÁMARA, J. A. (2009): "La cultura argárica en Granada y Jaén". En M. S. HERNÁNDEZ, J. A. SOLER y J. A. LÓPEZ (ed.), *En los confines del Argar. Una cultura de la Edad del Bronce en Alicante*: 196-223. Alicante.
- MOLINA, F.; NÁJERA, T. y AGUAYO, P. (1979): "La Motilla de Azuer (Daimiel, Ciudad Real). Campaña de 1979". *Cuadernos de Prehistoria y Arqueología de la Universidad de Granada*, 4: 265-294.
- MOLINA, F.; RODRÍGUEZ-ARIZA, M.ª O.; JIMÉNEZ-BROBEIL, S. y BOTELLA, M. (2003): "La sepultura 121 del yacimiento argárico de El Castellón Alto (Galera, Granada)". *Trabajos de Prehistoria*, 60 (1): 153-158.
- MOLINA, F. y PAREJA, E. (1975): *Excavaciones en la Cuesta del Negro (Purullena, Granada). Campaña de 1971*. Excavaciones Arqueológicas en España, 86. Madrid.
- MOLINA HERNÁNDEZ, F. J.; BELMONTE, D.; SATORRE, A.; TARRIÑO, A.; HERNÁNDEZ, C. y GALVÁN, B. (2018): "Datos preliminares acerca de los recursos litológicos en el sur de la provincia de Alicante (España): el sílex veleta y el ejemplo del área de captación y talla del Paleolítico medio de Bardissa (Hondón de las Nieves)". *MARQ. Arqueología y Museos*, 09: 9-25.
- MOLINA MAS, F. (1999): "La cerámica del Bronce Tardío e inicios del Bronce Final en el valle medio del río Vinalopó: el ejemplo del Tabayá (Aspe, Alicante)". *Revista d'Arqueologia de Ponent*, 9: 117-130. Lleida
- MOLINA MUÑOZ, E. (2015): *La producción cerámica en el Sudeste de la Península Ibérica durante el III y el II milenio ANE (2200-1500 cal ANE): Integración del análisis de residuos orgánicos en la caracterización funcional de los recipientes argáricos*. Tesis Doctoral. Universitat Autònoma de Barcelona.
- MOLINA MUÑOZ, E. y ROSELL, A. (2017): "Aproximación a la interpretación funcional de las copas argáricas. Usos culinarios y no culinarios de un recipiente por descubrir. En J. A. LÓPEZ y J. A. SOLER (coord.), *Tomad y bebed. Una copa para un ritual milenario*. Museo Arqueológico de Alicante-MARQ: 53-63. Alicante.
- MOLINOS, M.; RISQUEZ, C.; SERRANO PEÑA, J. L. y MONTILLA PÉREZ, S. (1994): *Un Problema de Fronteras en la Periferia de Tartessos. Las Cabañas de Marmolejo (Jaén)*. Monografías de Arqueología Histórica, Servicio de Publicaciones de la Universidad de Jaén. Jaén.
- MONTERO, I. (1991): *Estudio Arqueometalúrgico en el Sudeste de la Península Ibérica*. Tesis Doctoral, Universidad Complutense de Madrid. Madrid.
- MONTERO, I. (1999): "Sureste". En G. DELIBES e I. MONTERO (coord.), *Las primeras etapas metalúrgicas de la Península Ibérica II. Estudios regionales*: 323-357. Madrid.
- MONTERO, I. y MURILLO, M. (2010): "La producción metalúrgica en las sociedades argáricas y sus implicaciones sociales: una propuesta de investigación". *Menga. Revista de Prehistoria de Andalucía*, 1: 37-51.
- MONTERO, I.; MURILLO-BARROSO, M. y HOOK, D. (2019): "La producción de bronce durante El Argar: frecuencia y criterios de uso". *Boletín del Museo Arqueológico Nacional*, 38: 9-26.
- MORA, A.; DELGADO-HUERTAS, A.; GRANADOS-TORRES, A.; CONTRERAS, F.; JOVER, F. J. y LÓPEZ, J. A. (2016): "The isotopic footprint of irrigation in the western mediterranean southeast Iberian Peninsula". *Vegetation and History Archaeobotany*, 25: 459-468.
- MORALES, A. (1990): "Arqueozoología teórica: usos y abusos reflejados en la interpretación de las asociaciones de fauna de yacimientos antrópicos". *Trabajos de Prehistoria*, 47: 251-290.



- MORENO ONORATO, A. (2010): "Aprendiendo a construir un poblado argárico. Trabajos de consolidación en Peñalosa (Baños de la Encina, Jaén)". *Cuadernos de Prehistoria y Arqueología de Granada*, 20: 435-478.
- MORENO TOVILLAS, S. (1942): *Apuntes sobre las estaciones prehistóricas de Orihuela*. Serie de Trabajos Varios del SIP, 7. Diputación provincial de Valencia. Valencia.
- MORRIS, R. K. (2000): *The archaeology of buildings*. Tempus. Stroud.
- MURILLO, M. (2013): *Producción y Consumo de Plata en la Península Ibérica. Un Análisis Comparativo entre la Sociedad Argárica y los Primeros Asentamientos Orientalizantes*. Tesis Doctoral. Universidad de Granada.
- NÁJERA, T.; MOLINA, F.; JIMÉNEZ-BROBEIL, S. A.; AL OUMAOU, I; ROCA, M. G.; HARO, M. y FERNÁNDEZ, S. (2010): "Un ejemplo de violencia interpersonal extrema durante la Edad del Bronce: el enterramiento 60 de la Motilla del Azuer". *Cuadernos de Prehistoria y Arqueología de la Universidad de Granada*, 20: 381-394.
- NAVARRO, J. F. (1982): "Materiales para el estudio de la Edad del Bronce en el Valle Medio del río Vinalopó (Alicante)". *Lycentvm*, 1: 19-70.
- NAVARRO MARTÍNEZ, I. y NAVARRO MARTÍNEZ, J. J. (2016): *Estudio constructivo de las edificaciones rurales de Aspe*. Instituto Alicantino de Cultura Juan-Gil Albert. Alicante.
- NIETO GALLO, G. (1959): "Objetos del Bronce II de la necrópolis de San Antón, Orihuela (Alicante)". *R.A.B.M.*, LXVII: 299-317. Madrid.
- NIETO, G. y SÁNCHEZ, J. (1980): *El Cerro de la Encantada. Granátula de Calatrava (Ciudad Real)*. Excavaciones Arqueológicas en España, 113. Madrid.
- NOAÍN MAURA, M.<sup>a</sup> J. (1995): "El Adorno personal del Neolítico peninsular. Sus contenidos simbólicos y económicos". *I Congrès del Neolític a la Península Ibérica*. 271-277. Gavà-Bellaterra.
- NOCETE CALVO, F. (1996): "Un modelo de aplicación de análisis multivariante a la prospección arqueológica: La definición de la Unidad Geomorfológica donde se establece el Asentamiento". *Arqueología Espacial*, 15: 7-35.
- NORDSIECK, F. (1969): *Die europaischen Meere smuschein (Bivalvia)*: G. Fischer Verlag. Stuttgart.
- NTINOU, M. (2000): *El paisaje en el norte de Grecia desde el Tardiglacial al Atlántico. Formaciones vegetales, recursos y usos*. Tesis doctoral.
- OLIART CARAVATTI, C. (2020): "Un nuevo y excepcional caso de muerte violenta en territorio argárico". En M.<sup>a</sup> P. DE MIGUEL, A. ROMERO, P. TORREGROSA y F. J. JOVER, (ed.): *Cuidar, curar, morir: la enfermedad leída en los huesos*. Colección Petracos, 3: 31-50. INAPH. Universidad de Alicante. Alicante.
- OLLÉ, A. y VERGÈS, J. M. (1998): "Análisis morfológico y funcional de la industria lítica del poblado de Genó". En J. L. MAYA; F. CUESTA y J. LÓPEZ (ed.), *Un poblado del Bronce Final en el Bajo Segre (Lleida)*: 203-222. Barcelona.
- OROZCO KÖHLER, T. (2000): *Aprovisionamiento e intercambio. Análisis petrológico del utillaje pulimentado en la Prehistoria Reciente del País Valenciano (España)*, BAR International Series 867. Archaeopress. Oxford.
- PAPÍ RODES, C. (2008): *Aureliano Ibarra y La Alcudia: una mirada a la arqueología del siglo XIX*. Publicaciones de la Universidad de Alicante. Alicante.
- PASCUAL BENITO, J. LI. (1995): "Origen y significado del marfil durante el horizonte campaniforme y los inicios de la Edad del Bronce en el País Valenciano". *Homenaje a la Dra. Milagro Gil-Mascarell*. Vol. I. *Saguntum (P.L.A.V.)*, 29: 19-33.
- PASCUAL BENITO, J. LI. (1998): *Utillaje óseo, adornos e ídolos neolíticos valencianos*. Serie de Trabajos Varios del SIP, 95. Valencia.
- PASCUAL BENITO, J. LI. (2008): "Instrumentos neolíticos sobre soportes malacológicos de las comarcas centrales valencianas". En M. S. HERNÁNDEZ, J. A. SOLER y J. A. LÓPEZ (ed.), *IV Congreso del Neolítico peninsular*, II: 290-296. Alicante.
- PASCUAL BENITO, J. LI. (2012): "El taller de marfil del Bronce Pleno de la Mola d'Agres (Alicante)". En A. BANNERJEE, J. A. LÓPEZ PADILLA y Th. X. SCHUHMACHER (ed.), *Elfenbeinstudien. 1, Marfil y elefantes en la Península Ibérica y el Mediterráneo occidental*: Actas del coloquio internacional en Alicante el 26 y 27 de noviembre 2008. *Iberia Archaeologica* 16.1: 173-198.
- PASCUAL BENITO, J. LI. (2015): "Los marfiles de la Lloma de Betxí". *Vivir junto al Turia hace 4.000 años: La Lloma de Betxí*. Catálogo de la exposición. Museu de Prehistòria de València: 94-99.
- PASTOR QUILES, M. (2014): "Cabezo Pardo. Contribución a las formas constructivas de un hábitat argárico a partir del estudio de los elementos de barro". En J. A. LÓPEZ PADILLA (coord.), *Cabezo Pardo (San Isidro/Granja de Rocamora, Alicante)*. *Excavaciones arqueológicas en el yacimiento de la Edad del Bronce*: 315-329. Alicante.
- PASTOR QUILES, M. (2017): *La construcción con tierra en arqueología: teoría, método, técnicas y aplicación*. Servicio de Publicaciones de la Universidad de Alicante. Alicante.
- PASTOR, M.; JOVER, F. J.; MARTÍNEZ, S. y LÓPEZ, J. A. (2018): "La construcción mediante amasado de barro en forma de bolas de Caramoro I (Elche, Alicante): Identificación de una nueva técnica constructiva con tierra en un asentamiento argárico". *CuPAUAM*, 44: 81-99. <http://dx.doi.org/10.15366/cupauam2018.44.004>
- PAU, C. (2012): "Los botones campaniformes sardos y sus analogías con la Península Ibérica y otras zonas del Mediterráneo", *Saguntum-Papeles del Laboratorio de Arqueología de Valencia*, 44: 67-76.
- PAU, C. (2013): "Cuentas y colgantes campaniformes y epicampaniformes de Cerdeña", *Lucentum*, 32: 9-30.
- PAU, C.; MORILLO LEÓN, J. M.; CÁMARA SERRANO, J. A. y MOLINA GONZÁLEZ, F. (2018): "Los objetos de adorno en marfil del yacimiento del Cerro de la Virgen (Orce, Granada)", *Complutum* 29, 2: 267-298.
- PAYNE, S. (1973): "Kill-off Patterns in Sheep and Goats: The mandibles from Asvan Kale". *Anatolien Studies*, XXIII: 281-303.
- PAYNE, S. (1985): "Morphological Distinctions between the Mandibular Teeth of Young Sheep and Goats, Capra". *Journal of Archaeological Science*, 12: 139-147.

- PEINETTI, A. (2016): "The Torchis of Northern France: Ethnoarchaeological Research on the Technological Variability and Decay Processes of Wattle and Daub Dwellings". En S. BIAGETTI y F. LUGLI (ed.), *The Intangible Elements of Culture in Ethnoarchaeological Research*: 275-282. Springer. Berlin.
- PÉREZ JORDÀ, G. (2013): *La agricultura en el País Valenciano entre el VI y el I milenio a.C.* Tesis Doctoral. Universitat de València. <http://roderic.uv.es/handle/10550/31152> (18.02.2019).
- PÉREZ JORDÀ, G. (2014): "Cabezo Pardo. Los materiales carpológicos de época argárica". En J. A. LÓPEZ (coord.), *Cabezo Pardo (San Isidro /Granja de rocamora, alicante). Excavaciones arqueológicas en el yacimiento de la Edad del Bronce*, Excavaciones arqueológicas memorias, 6: 303-306. MARQ. Alicante
- PEÑA-CHOCARRO, L. (2000): "Agricultura y alimentación vegetal en el poblado de la Edad del Bronce de Peñalosa (Baños de la Encina, Jaén)". *Complutum*, 11: 209-219.
- PEÑA-CHOCARRO, L. (2000): "El estudio de las semillas de Peñalosa". En F. CONTRERAS (coord.), *Proyecto Peñalosa. Análisis histórico de las comunidades de la Edad del Bronce del Piedemonte meridional de Sierra Morena y de presión Linares-Bailén*: 237-256. Sevilla.
- PÉREZ, C. (1994): "La evolución del poblamiento". En M. L. ÁLVAREZ; C. CASAS; P. MOLINA y C. PÉREZ (ed.), *Inventario de recursos de la Comarca de La Loma*: 103-123. Madrid.
- PÉREZ BURGOS, J. M. (2017): *Nueva Tabarca. Patrimonio integral en el horizonte marítimo*. Ministerio de Agricultura, Alimentación y Medio Ambiente. Madrid.
- PERICOT, L. y PONSELL, F. (1928): "El poblado del Mas de Menente (Alcoy)". *Archivo de Prehistoria Levantina*, I: 101-117.
- PETER DANCE, S. (1992): *Manuales de identificación: Conchas Marinas*. Ediciones Omega. Barcelona.
- PICAZO MILLÁN, J. (1998): "Estadística multivariante y análisis territoriales. Su aplicación para el Estudio de la Edad del Bronce en Teruel". *Citerior*, 2: 29-75.
- PIGNATELLI, R. (1973): *Elche. Mapa geológico de España. E. 1:50.000*. Segunda serie. Primera edición. IGME. Madrid.
- PINGEL, V.; SCHUBART, H. y ARTEAGA, O. (2004): *Excavaciones arqueológicas en la ladera sur de Fuente Álamo*. Campaña de 1999. *Spal*, 12: 179-229. <http://dx.doi.org/10.12795/spal.2003.i12.08>
- PIQUÉ I HUERTA, R. (1999): *Producción y uso del combustible vegetal: una evaluación arqueológica*, Treballs d'Etnoarqueologia 3. CSIC. Madrid.
- PITCHER, T. J. (1993): *Behaviour of Teleost fishes (Second edition)*. Chapman and Hall. Londres.
- PLA BALLESTER, E. (1958): "La covacha de Ribera (Cullera-Valencia)". *Archivo de Prehistoria Levantina*, VII: 23-54. Valencia.
- PLA BALLESTER, E. (1959): "El problema del tránsito de la Edad del Bronce a la del Hierro en la región valenciana". *Congreso nacional de Arqueología*, V:128-145. Zaragoza.
- PLA MASIÁ, E. (2000): *Moluscos bivalvos y gasterópodos de la Marina Alta y Baleares*. Ajuntament de Dénia. Instituto de Cultura "Juan Gil-Albert". Alicante.
- PONCE, J. (1997): "Excavaciones en el cementerio islámico y necrópolis ibérica de C/ Rubira, nº 12 (Lorca, Murcia)". *Memorias de Arqueología*, 6: 327-362.
- PONSAC MON, F.; SOPRANIS SALTO, A. y DEL VAL CATURLA, E. (1947): "La ciudad y su arquitectura". En J. MARTÍNEZ-SANTAOLALLA, B. SÁEZ MARTÍN, C. F. PONSAC MON, J. A. SOPRANIS SALTO y E. DEL VAL CATURLA (ed.), *Excavaciones arqueológicas en la ciudad del Bronce Mediterráneo II, de la Bastida de Totana (Murcia)*, Informes y Memorias, 16. Comisaría General de Excavaciones Arqueológicas: 47-58. Ministerio de Educación Nacional, Madrid.
- POPPE, G. y GOTO, Y. (1993): *European seashells*. Wiesbaden. Alemania.
- PRECIOSO, M. L. (2003): "Estudio de los restos paleobotánicos en Murcia. 1.- Las plantas cultivadas". *ArqueoMurcia*, 1: 1-33. Murcia.
- PUIGSERVER HURTADO, A. (1992-1994): "Arqueología de la Edad del Bronce en Alicante: La Horna, Foia de la Perera y Lloma Redona". *Lucentum*, XI-XIII: 63-71.
- PURDEU, J. (1983): "Epiphyseal closure in white-tailed deer". *Journal of Wildlife Management*, 47 (4): 1207-1213.
- PRUMMEL, W. y FRISCH, H. S. (1986): "A guide for the distinction of species, sex and body in bones of sheep and goat". *Journal of Archaeological Sciences*, 13: 567-577.
- RAHONA LÓPEZ, M. M. (2004): *Los efectos de la educación universitaria en la inserción laboral de los jóvenes: análisis del caso español en la década de los noventa*, presentada en la Universidad Autónoma de Madrid el 24 de noviembre de 2004. [https://www.researchgate.net/publication/46571432\\_Los\\_efectos\\_de\\_la\\_educacion\\_universitaria\\_en\\_la\\_insercion\\_laboral\\_de\\_los\\_jovenes\\_analisis\\_del\\_caso\\_espanol\\_en\\_la\\_decada\\_de\\_los\\_noventa](https://www.researchgate.net/publication/46571432_Los_efectos_de_la_educacion_universitaria_en_la_insercion_laboral_de_los_jovenes_analisis_del_caso_espanol_en_la_decada_de_los_noventa)
- RAMOS FERNÁNDEZ, R. (1981): "El Promontorio de l'Aigua Dolça i Salà de Elche. Avance a su estudio". *Archivo de Prehistoria Levantina*, XVI: 197-222.
- RAMOS FERNÁNDEZ, R. (1984): "Memoria de las excavaciones realizadas en el Promontori de Elche durante las campañas de 1980-1981". *Noticiero Arqueológica Hispánico*, 19: 11-31.
- RAMOS FERNÁNDEZ, R. (1986): "Formas y motivos decorativos de la cerámica de tipo Campaniforme de Elche". En M. S. HERNÁNDEZ PÉREZ (coord.), *El eneolítico en el País Valenciano*: 131-138. Instituto de Estudios Alicantinos Juan Gil-Albert. Alicante.
- RAMOS FERNÁNDEZ, R. (1988): "Caramoro: una fortaleza vigía de la Edad del Bronce". En *Homenaje a Samuel de los Santos*: 93-108. Albacete.
- RAMOS FERNÁNDEZ, R. (1990): *Informe sobre la excavación de Caramoro*. Presentado en el Pleno del Consell Valencià de cultura de 25 de junio de 1990, 16 p. <http://cvc.gva.es/archivos/18.pdf>
- RAMOS FOLQUÉS, A. (1953): "Mapa arqueológico del término municipal de Elche (Alicante)". *Archivo Español de Arqueología*, 87: 323-354.
- RAMOS FOLQUÉS, A. (1989): *El Eneolítico y la Edad del Bronce en la comarca de Elche*. Alicante.

- RAMOS MILLÁN, A. (1984): "La identificación de las fuentes de suministro de un asentamiento prehistórico. El abastecimiento de rocas silíceas para manufacturas talladas". *Arqueología Espacial*, 1: 119-127.
- RAPP, G. y HILL, C. L. (2016): *Geoarchaeology. The Earth-science approach to archaeological interpretation*, Yale University Press. New Haven-London.
- REID, A. y SEGOBYE, A. K. (2000): "An ivory cache from Botswana". *Antiquity*, 74: 326-331.
- REITZ, E. J. y WING, E. S. (1999): *Zooarchaeology*. Cambridge University Press.
- RICO, L. y MARTÍN, C. (1989): "Malacofauna". En R. AZUAR RUÍZ (Coord.), *La Rábita Califal de las Dunas de Guardamar (Alicante)*:163-173. MARQ. Alicante.
- RISCH, R. (1995): *Recursos naturales y sistemas de producción en el Sudeste de la Península Ibérica entre 3000 y 1000 ANE*. Tesis doctoral. Universidad Autónoma de Barcelona.
- RISCH, R. (1998): "Análisis paleoeconómicos y medios de producción líticos: el caso de Fuente Álamo". En G. DELIBES DE CASTRO, G. (ed.), *Minerales y metales en la Prehistoria reciente. Algunos testimonios de su explotación y laboreo en la Península Ibérica*. *Studia Archaeologica*, 88: 105-154. Universidad de Valladolid. Valladolid.
- RISCH, R. (2002): *Recursos naturales, medios de producción y explotación social. Un análisis económico de la industria lítica de Fuente Álamo (Almería), 2250-1400 antes de nuestra era*. Iberia Archaeologica 3. Mainz am Rhein: Ph. von Zabern.
- RIVERA GROENNOU, J. M. (2007): "Aproximación a las formas constructivas en una comunidad de la Edad del Bronce: El poblado argárico de Peñalosa (Baños de la Encina, Jaén)". *Arqueología y territorio* 4: 5-21.
- RIVERA GROENNOU, J. M. (2009): "Micromorfología e interpretación arqueológica: aportes desde el estudio de los restos constructivos de un yacimiento argárico en el Alto Guadalquivir, Peñalosa (Baños de la Encina, Jaén)". *Cuadernos de prehistoria y arqueología de la Universidad de Granada*, 19: 339-360.
- RIVERA GROENNOU, J. M. (2011): "Técnicas constructivas y relaciones sociales en una comunidad argárica del alto Guadalquivir, Peñalosa (Baños de la Encina, Jaén)". En *Memorial Luis Siret, I Congreso de Prehistoria de Andalucía, La tutela del patrimonio prehistórico*: 599-602. Junta de Andalucía. Consejería de Cultura. Sevilla.
- RIVERA, D.; OBÓN, C. y ASENSIO, S. (1988): "Arqueobotánica y Paleoetnobotánica en el Sureste de España, datos preliminares". *Trabajos de Prehistoria*, 45: 317-334. Madrid.
- RIZO, C. (2009): *Estudio arqueozoológico del Tabayá (Aspe, Alicante): Ganadería y caza durante la Edad del Bronce*. Fundación José María Soler. Villena.
- RODANÉS, J. M. (1989): *La industria ósea prehistórica en el Valle del Ebro. Neolítico-Edad del Bronce*. Diputación General de Aragón, Departamento de Cultura y Educación, Zaragoza.
- RODRÍGUEZ ARIZA, M. O. (1992): "Human-plant relationships during the Copper and Bronze in the Baza and Guadix Basins (Granada, Spain)". *Bull. Soc. Bot. Fr.*, 139: 483-494.
- RODRÍGUEZ ARIZA, M. O. y RUIZ SÁNCHEZ, V. (1995): "Antracología y palinología del yacimiento argárico de Castellón Alto (Galera, Granada)". *Anuario Arqueológico de Andalucía 1992*, II: 169-176.
- RODRÍGUEZ, A. C. y NAVARRO, J. F. (1999): "La industria malacológica de la cueva de El Tendal (San Andrés y Sauces, isla de La Palma)". *Vegueta*, 4: 75-100.
- ROMÁN LANJARÍN, J. L. (1978): "Materiales arqueológicos del Puntal del Búho (Elche, Alicante)". *Revista del Instituto de Estudios Alicantinos*, 24: 7-28.
- ROMÁN LAJARÍN, J. L. (1980): "Los yacimientos de la Edad del Bronce en la Serra del Búho". *Festa d'Elig*: 39-56.
- ROSELLÓ, E. y MORALES, A. (2014): "La ictiofauna de época argárica de Cabezo Pardo". En J. A. LÓPEZ PADILLA (coord.), *Cabezo Pardo (San Isidro-Granja de Rocamora, Alicante): excavaciones arqueológicas en el yacimiento de la Edad del Bronce*: 289-302. MARQ. Alicante.
- ROVIRA, N. (2007): *Agricultura y gestión de los recursos vegetales en el sureste de la península Ibérica durante la Prehistoria Reciente*. Tesis doctoral. Universidad Autónoma de Barcelona.
- RUIZ PARRA, M. (1999): "Los artefactos y arteusos malacológicos de Gatas". En P. V. CASTRO, R. CHAPMAN, S. GILI, V. LULL, R. MICÓ, C. RIHUETE, R. RISCH y M. E. SANAHUJA (ed.), *Proyecto Gatas 2. La dinámica arqueológica de la ocupación prehistórica*: 361-374. Sevilla.
- RUIZ PARRA, M. (1999): "Los artefactos y arteusos malacológicos de Gatas". En P. V. CASTRO, J. BOSCH, A. ESTRADA y N. JUAN-MUNS (coord.), "Proyecto Gatas 2. La dinámica Arqueológica de la ocupación prehistórica". *II Congrès del Neolític a la Península Ibérica, Sagvntvm-PLAV*, Extra-2: 77-83. Valencia.
- SÁEZ ZARAGOZA, J. A. (1980): "El Promontori: nuevas aportaciones". *Pobladores de Elche*. Elche.
- SÁNCHEZ DIANA, A. (1982): *Los moluscos marinos del reino de Valencia*. Cuadernos de fauna alicantina. Instituto de Estudios Alicantinos. Alicante.
- SÁNCHEZ GARCÍA, A. (1999): "Las técnicas constructivas con tierra en la arqueología prerromana del País Valenciano". *Quaderns de Prehistòria i Arqueologia de Castelló*, 20: 161-188.
- SÁNCHEZ ROMERO, M. (2010): "Actividades de mantenimiento en la Edad del Bronce del sur peninsular. El cuidado y la socialización de individuos infantiles". *Complutum*, 18: 185-194.
- SAÑA, M. (1999): *Arqueología de la domesticación animal. La gestión de los recursos animales en Tell Halula (Valle del Éufrates, Siria) de 8800 a 7000 B. P. T.A.P.O.*, vol. 1. UAB. Bellaterra.
- SARMIENTO, G. (1992): *Las primeras sociedades jerárquicas*. Colección científica, 246. INAM. México.
- SAUNDERS, G. D. (1991): *Guía de Moluscos. Introducción a las conchas y moluscos de todo el mundo*. Editorial Juventud. Barcelona.
- SCHIFFER, M. B. (1977): *Formation processes of the archaeological record*. University of New Mexico. Albuquerque.
- SCHIFFER, M. B. (1985): "There is a "Pompeii premise" in archaeology?". *Journal of Archaeological Research*, 41, 1:18-41.

- SCHIFFER, M. B. (1988): “¿Existe una premisa de Pompeya en arqueología?”. *Boletín de Antropología Americana*, 18: 5-31.
- SCHRAMM, Z. (1967): “Long bones and height in withers of goat”. *Roczniki Wyzszej Szkoły Rolniczej w Poznaniu*, 36: 89-105.
- SCHUBART, H. (1979): “Nuevas fuentes para la Cultura de El Argar”. *XV Congreso Nacional de Arqueología*: 297-308. Zaragoza.
- SCHUBART, H. (2004): “La cerámica argárica en la estratigrafía de Fuente Álamo. Campañas de 1977-1982”. *SPAL*, 13: 35-82.
- SCHUBART, H. y ARTEAGA, O. (1986): “Fundamentos arqueológicos para el estudio socio-económico y cultural del área de El Argar”. *Homenaje a Luis Siret (1934-1984)*: 289-307. Sevilla.
- SCHUBART, H.; PINGEL, V y ARTEAGA, O. (2000): *Fuente Álamo: Las excavaciones arqueológicas 1977-1991 en el poblado de la Edad del Bronce*. Arqueología Monografías. Junta de Andalucía. Sevilla.
- SCHUBART, H. y ULREICH, H. (1991): *Die Funde der Südostspanischen Bronzezeit aus der Sammlung Siret*. Mainz.
- SCHUBART, H.; PINGEL, V.; KUNTER, M.; LIESAU, C.; POZO, M.; MEDINA, J. A.; CASA, J.; TRESSERRAS, J. y HÄGG, I. (2004): “Studien zum Grab 111 der nekropole von Fuente Álamo (Almería)”, *Madriider Mitteilungen*, 45: 57-146.
- SCHUHMACHER, Th. X. (2003): “Die Siedlungskeramik der Grabungen 1985-1991. Untersuchungen zur Chronologie und zum Siedlungsschema der El Argar-Kultur“. En Th. X. SCHUHMACHER y H. SCHUBART, H. (ed.), *Fuente Álamo*. Iberia Archaeologica 4: 15-295. Mainz.
- SCHUHMACHER, Th. X. (2012): “El marfil en España desde el Calcolítico al Bronce Antiguo. Resultados de un proyecto de investigación interdisciplinar”. En J. BANERJEE, J. A. LÓPEZ y Th. X. SCHUHMACHER (ed.), *Elfenbeinstudien. Faszikel 1: Marfil y elefantes en la Península Ibérica y el Mediterráneo Occidental*: 45-68. Mainz.
- SCHUHMACHER, Th. X. y CARDOSO, J. L. (2007): “Ivory objects from the Chalcolithic fortification of Leceia (Oeiras)”. *Estudos Arqueológicos de Oeiras*, 15: 95-118.
- SCHÜLE, W. (1966): “El poblado del bronce antiguo en el Cerro de la Virgen de Orce (Granada) y su acequia de regadío”. *IX Congreso Nacional de Arqueología (Valladolid, 1965)*: 113-126. Secretaría General de los Congresos Arqueológicos Nacionales. Zaragoza.
- SCHWEINGRUBER, F. H. (1990): *Microscopic Wood Anatomy*. Swiss Federal Institute for Forest, Snow and Landscape Research.
- SEMOV, S.A. (1981): *Tecnología Prehistórica. Estudio de las herramientas y objetos antiguos a través de las huellas de uso*. Akal Editores. Madrid.
- SERRANO, R. (2012): “Fortificaciones y Estado en la cultura argárica”. *Arqueología y Territorio*, 9: 49-72.
- SEVA ROMÁN, R. (2002) [1995]: *Caracterización cerámica y relaciones culturales en la Prehistoria reciente de Alicante*. Universidad de Alicante. <http://hdl.handle.net/10045/10117> (consulta: 28/02/2019).
- SILVER, I. A. (1980): “La determinación de la edad en los animales domésticos”. En D. BROTHWELL y E. HIGGS (ed.), *Ciencia en Arqueología*: 289-309. Fondo de Cultura económica. México.
- SIMÓN GARCÍA, J. L. (1997): “La Illeta: asentamiento litoral en el Mediterráneo occidental de la Edad del Bronce”. En M. OLCINA (ed.), *La Illeta dels Banyets (El Campello, Alicante)*. *Estudios de la Edad del Bronce y Época Ibérica*: 47-132. Alicante.
- SIMÓN GARCÍA, J. L. (1998): *La metalurgia prehistórica valenciana*. Serie de Trabajos Varios del SIP, 93 Valencia.
- SIMÓN GARCÍA, J. L. (1999): “La ocupación del territorio durante la edad del Bronce en el *Sinus Illicitanus*: cambios en el litoral y su influencia en el hábitat”. *Geoarqueología i Quaternari litoral. Memoria M. P. Fumanal*: 257-267. Alicante.
- SIMÓN GARCÍA, J. L. (2009): “Los materiales argáricos de la Colección Furgús. La metalurgia”. En M. S. HERNÁNDEZ, J. A. SOLER y J. A. LÓPEZ (ed.), *En los confines del Argar. Una cultura de la Edad del Bronce en Alicante*: 92-99. MARQ. Alicante.
- SIRET, H. (1905): “Note sur la communication du R.P. Furgus relatives a des tombes Préhistoriques a Orihuela”. *Annales de la Société d'Archéologie de Bruxelles*: 371-380. Bruselas.
- SIRET, L. y SIRET, E. (1890) [1887]: *Las primeras edades del Metal en el sudeste de España*. Barcelona.
- SOLER DÍAZ, J. A. (2002): *Cuevas de inhumación múltiple en la Comunidad Valenciana*. Vol. I: 224-227 y Vol. II. Real Academia de la Historia. Museo Arqueológico Provincial de Alicante. Alicante.
- SOLER DÍAZ, J. A. (2006): *La ocupación prehistórica de la Illeta dels Banyets (El Campello, Alicante)*. MARQ. Alicante.
- SOLER DÍAZ, J. A. y LÓPEZ PADILLA, J. A. (2000-2001): “Nuevos datos sobre el poblamiento entre el Neolítico y la Edad del Bronce en el sur de Alicante”. *Lucentum*, XIX-XX: 7-26.
- SOLER DÍAZ, J. A.; PÉREZ JIMÉNEZ, R.; FERRER GARCÍA, C.; BELMONTE MAS, D. y VICEDO JOVER, J. (2004): “La cisterna nº 1 del yacimiento de la Illeta dels Banyets (El Campello, Alicante). Resultado de las actuaciones previas a la puesta en valor de una estructura de la Edad del Bronce”. En L. HERNÁNDEZ ALCARAZ y M. S. HERNÁNDEZ PÉREZ (ed.), *La Edad del Bronce en tierras valencianas y zonas limítrofes*: 269-284. Ayuntamiento de Villena. Instituto Alicantino Gil-Albert. Villena.
- SOLER GARCÍA, J. M. (1986): “La Edad del Bronce en la Comarca de Villena”. *Homenaje a Luis Siret 1934-1984*. (Cuevas de Almanzora, 1984): 381-404. Consejería de Cultura de la Junta de Andalucía. Sevilla.
- SOLER GARCÍA, J. M. (1987): *Excavaciones arqueológicas en el Cabezo Redondo*. Instituto de Cultura Juan Gil Albert. Alicante.
- SOLER MAYOR, B. (1990): “Estudio de los elementos ornamentales de la Cova de Parpalló”. *Sagvntvm PLAV*, 23: 39-60.
- SORIANO, R. (1984): “La cultura del Argar en la Vega Baja del Segura”. *Sagvntvm PLAV*, 18: 103-144.

- SORIANO, R. (1989). *Contribución a la Prehistoria e Historia Antigua de Callosa de Segura (Alicante)*. Monografías Callosinas, 2. Ayuntamiento de Callosa de Segura. Callosa de Segura.
- SORIANO, I. (2013). *Metalurgia y sociedad en el nordeste de la Península Ibérica (finales del IV – II milenio cal ANE)*. British Archaeological Reports 2502. Archaeopress. Oxford.
- SORIANO, I. (2014). “La metalurgia argárica de Cabezo Pardo”. En J. A. LÓPEZ PADILLA (coord.), *Cabezo Pardo (San Isidro/Granja de Rocamora, Alicante)*. Excavaciones arqueológicas en el yacimiento de la Edad del Bronce: 218-225. Excavaciones arqueológicas memorias, 6. MARQ. Alicante.
- SORIANO BOJ, S.; JOVER MAESTRE, F. J. y LÓPEZ SEGUÍ, E. (2012). “Sobre la fase orientalizante en las tierras meridionales valencianas: el yacimiento de Casa de Secà (Elche, Alicante) y la dinámica del poblamiento en el *Sinus Ilicitanus*”. *Sagvntvm PLAV*, 44: 77-97.
- STEPONAITIS, V. P. (1981). “Settlement hierarchies and political complexity in non-market societies: the formative period of the Valley of Mexico”. *American Anthropologist*, 83: 320-363.
- STEVANOVIĆ, M. (2013). “New Discoveries in House Construction at Çatalhöyük”. En I. HODDER (ed.), *Substantive technologies at Çatalhöyük: reports from the 2000-2008 seasons*. Çatal Research Project vol. 9. British Institute of Archaeology at Ankara, 48: 97-113.
- STIKA, H. P. (1988). “Botanische Untersuchungen in der bronzezeitlichen Höhensiedlung Fuente Alamo”. *Madrider Mitteilungen*, 29: 21-76.
- STIKA, H. P. (2001). “Fuente Alamo – Botanische Ergebnisse der Grabungskampagne 1988 en der bronzezeitlichen Höhensiedlung (Prov. Almería, Südostspanien)”. En H. SCHUBART, V. PINGEL y O. ARTEAGA (ed.), *Fuente Alamo, Teil 1: Grabungen von 1977 bis 1991 in einer bronzezeitlichen Höhensiedlung Andalusiens*: 263-336. Mainz.
- TABORIN, Y. (1974). “La parure en coquillage de l'Épipaléolithique au Bronze Ancien en France”. *Gallia Préhistoire*, 17: 101-179: 308-417.
- TARRADELL, M. (1947). “Sobre la delimitación geográfica de la cultura del Argar”. *Congreso de arqueología del Sudeste Español*, II: 139-150. Albacete.
- TARRADELL, M. (1950). “La Península Ibérica en la época de el Argar”. *Congreso de Arqueología del Sudeste Español*, V: 72-85. Almería.
- TARRADELL, M. (1958). “El Tossal Redó y El Tossal del Caldero, dos poblados de la Edad del Bronce en Bellús”. *Archivo de Prehistoria Levantina*, VII: 110-126. Valencia.
- TARRADELL, M. (1963). *El País Valenciano del Neolítico a la iberización. Ensayo de síntesis*. Anales de la Universidad de Valencia, XXXVI. Valencia.
- TARRADELL, M. (1965). “El problema de las diversas áreas culturales de la Península Ibérica en la Edad del Bronce”. *Homenaje al abate Henri Breuil*, II: 423-430. Barcelona.
- TARRADELL, M. (1969). “La cultura del Bronce Valenciano. Nuevo ensayo de aproximación”. *Papeles del Laboratorio de Arqueología de Valencia*, 6: 7-30. Valencia.
- TEICHERT, M. (1975). “Osteometrische Untersuchungen zur Berechnung der Widerristhöhe bei Schafen”. En A. T. CLASON (ed.), *Archaeozoological studies*: 51-59. Elsevier. Amsterdam.
- THÉRY PARISOT, I.; CHABAL, L. y CHRZAVZEZ, J. (2010). “Anthracology and taphonomy, from wood gathering to charcoal analysis. A review of the taphonomic processes modifying charcoal assemblages in archaeological context”. *Palaeogeography, Palaeoclimatology, Palaeoecology*, 291(1-2): 142-153.
- TOLEDO, V. M. (1981). “Intercambio ecológico e intercambio económico en el proceso productivo primario”. En L. LAFF (ed.), *Biosociología y articulación de las ciencias*: 115-147. UNAM. México.
- TOLEDO, V. M. (1993). “La racionalidad de la economía campesina”. En E. SEVILLA y M. GONZÁLEZ DE MOLINA (ed.), *Ecología, campesinado e historia*. Genealogía del poder, 22: 197-218. Ediciones de la Piqueta. Madrid.
- TOLEDO, V. M.; ARGUETA, A. y ROJAS, P. (1976). “Uso múltiple del ecosistema: estrategias de ecodesarrollo”. *Ciencia y desarrollo*, 11: 33-39.
- TORREGROSA, P.; JOVER MAESTRE, F. J. y LÓPEZ SEGUÍ, E. (2014). “Galanet (Elche): un nuevo yacimiento prehistórico en la margen izquierda del barranco de San Antón”. En F. J. JOVER MAESTRE, P. TORREGROSA GIMÉNEZ y G. GARCÍA ATIÉNZAR (ed.), *El Neolítico en el Bajo Vinalopó (Alicante, España)*: 129-152. BAR International Series 2646. Archaeopress. Oxford.
- TORREGROSA, P. y LÓPEZ SEGUÍ, E. (2016). “Galanet (Elche, Alicante). Nuevas evidencias de ocupación humana del Camp d'Elx durante el Neolítico final”. *MARQ. Arqueología y Museos*, 7: 17-40.
- TUNG, B. (2013). “Building with Mud: An Analysis of Architectural Materials at Çatalhöyük”. En I. HODDER (ed.), *Substantive technologies at Çatalhöyük: reports from the 2000-2008 seasons*. Çatal Research Project vol. 9. British Institute of Archaeology at Ankara, Monograph No. 48.
- UBELAKER D. H. (2007). “Enterramientos humanos, excavación, análisis interpretación”. *Munibe*, 24: 200.
- USCATESCU, A. (1992). *Los botones de perforación en “V” en la Península Ibérica y las Baleares durante la Edad de los Metales*. Ed. Foro. Madrid.
- VALERA, A. C.; SCHUHMACHER, Th. X. y BANERJEE, A. (2015). “Ivory in the Chalcolithic enclosure of Perdígões (South Portugal): the social role of an exotic raw material”. *World Archaeology*, 47-3: 390-413.
- VARGAS, I. (1985). “Modo de vida: categoría de las mediaciones entre la formación social y cultural”. *Boletín de Antropología Americana*, 12: 5-16. México.
- VARGAS, I. (1990). *Arqueología, ciencia y sociedad*. Abre Brecha Editorial. Caracas.
- VELASCO, J. y ESPARZA, A. (2017). “Muertes ritualizadas en la Edad del Bronce de la península Ibérica: un enterramiento inusual en Los Rompizales (Quintanadueñas, Burgos)”. *Munibe Antropología-Arkeologia*, 67: 75-103. doi: 10.21630/maa.2016.67.04
- VELOZ MAGIOLO, M. (1984). “La arqueología de la vida cotidiana: matices, historia y diferencias”. *Boletín de Antropología Americana*, 10: 5-22.

- VERNET, J. L.; OGEREAU, P.; FIGUEIRAL, I.; MACHADO, C. y UZQUIANO, P. (2001): *Guide d'identification des charbons de bois préhistoriques et récents. Sud-Ouest de l'Europe: France, Péninsule Ibérique et Îles Canaries*. CNRS Éditions. Paris.
- VIÑUALES, G. M.; MARTINS NEVES, C. M.; FLORES, M. y SILVIO RÍOS, L. (2003): *Arquitecturas de tierra en Iberoamérica*. Programa Iberoamericano de Ciencia y Tecnología para el Desarrollo (CYTED)-Subprograma XIV Tecnología para Viviendas de Interés Social (HABYTEd)-Habiterra-Proterra. Salvador.
- VOLHARD, F. (2010): *Lehmausfachungen und Lehmpütze. Untersuchungen historischer Strohlehme*, Fraunhofer IRB Verlag. Stuttgart.
- YLL, E. I.; CARRIÓN, J. S.; PANTALEÓN-CANO, J.; DUPRÉ, M.; LA ROCA, N.; ROURE, J. M. y PÉREZ-OBIOL, R. (2003): "Palinología del Cuaternario reciente en la Laguna de Villena (Alicante)". *Anales de Biología* 25: 65-72.
- WOLF, E. (1971): *Los campesinos*. Labor. Barcelona.
- WOOTTON, R. J. (1990): *Ecology of Teleost fishes*. Chapman and Hall. Londres.
- WRIGHT, G. R. H. (2009): *Ancient Building Technology, Vol. 3: Construction*. Brill. Leiden.
- ZAFRA DE LA TORRE, N. (1991): "Excavaciones arqueológicas en el Cerro del Alcázar (Baeza, Jaén). Campaña de 1989, Informe previo". *Anuario Arqueológico de Andalucía 1989*, III: 328-337.
- ZAFRA DE LA TORRE, N. y PÉREZ BAREAS, C. (1992): "Excavaciones arqueológicas en el Cerro del Alcázar (Baeza, Jaén). Campaña de 1990, Informe preliminar", *Anuario Arqueológico de Andalucía 1990*, III: 294-303.
- ZAMORA MERCHÁN, M. (2006): "Visibilidad y SIG en Arqueología: mucho más que ceros y unos". En I. GRAU MIRA (ed.), *La Aplicación de los SIG en la Arqueología del Paisaje*: 41-54. Universidad de Alicante. Alicante.
- ZAPATA, L. y FIGUEIRAL, I. (2003): "Carbones y semillas en los yacimientos dolménicos: posibilidades y límites del análisis arqueobotánico". En R. BUXÓ y R. PIQUÉ (ed.), *La recogida de muestras en arqueobotánica: objetivos y propuestas metodológicas. La gestión de los recursos vegetales y la transformación del paleopaisaje en el Mediterráneo occidental*: 55-65. Museu d'Arqueologia de Catalunya. Barcelona.
- ZAPATA, L. y PEÑA CHOCARRO, L. (2013): "Macrorrestos vegetales arqueológicos". En M. GARCÍA DIEZ y L. ZAPATA (ed.), *Métodos y Técnicas de análisis y estudio en arqueología prehistórica. De lo técnico a la reconstrucción de los grupos humanos*: 303-314. Universidad del País Vasco. Vitoria.
- ZEDER, M. A. y LAPHAM, H. A. (2010): "Assessing the reliability of criteria used to identify postcranial bones of sheep, Ovis, and goats, *Capra*". *Journal of Archaeological Science*, 37: 2887-2905.
- ZEDER, M. A. y PILAAR, S. E. (2010): "Assessing the reliability of criteria used to identify mandibles and mandibular teeth in sheep, Ovis, and goats, *Capra*". *Journal of Archaeological Science* 37: 225-242.