

2

Caramoro I y su espacio social en un territorio de frontera

Francisco Javier Jover Maestre, Sergio Martínez Monleón
y Juan Antonio López Padilla

150 AÑOS DE INVESTIGACIONES

Si bien las primeras exploraciones arqueológicas en las tierras de los tramos finales de los ríos Segura y Vinalopó corresponden a las efectuadas en el yacimiento de San Antón (Orihue-la), gracias a los trabajos del ingeniero Santiago Moreno (1942 [1870]) a finales de la década de 1860, la excavación en este asentamiento y el grueso de los datos arqueológicos de los que se dispone se deben a Julio Furgús (1937), cuyos trabajos, sin embargo, nunca llegaron a verse publicados exhaustivamente, quizá a causa de su temprana desaparición. Para el jesuita J. Furgús (fig. 2.1), San Antón era exclusivamente una necrópolis –el cementerio de la antigua *Orcelis*– y siempre negó las –por otra parte abundantes– evidencias de la existencia de un asentamiento en el mismo lugar en el que había excavado las sepulturas. Aparentemente, sus convicciones se mantuvieron firmes a este respecto incluso cuando el propio Henri Siret (1905) se manifestara públicamente en contra, a propósito de una comunicación presentada a los *Annales de la Société d'Archéologie de Bruxelles* en las que J. Furgús ofrecía un resumen de sus trabajos. Esta obcecación del investigador jesuita es, con toda probabilidad, el principal motivo –aunque no el único– que explica la escueta información contextual que acompaña a los materiales exhumados durante sus trabajos (fig. 2.2), de manera que sólo de algunas tumbas disponemos de cierta información relativa a los ajuares que contenían y al número o características de los inhumados (Jover y López, 1997).

Sin embargo, J. Furgús no fue el único que efectuó excavaciones en los yacimientos argáricos del tramo final del río Segura. Algunos años más tarde el arqueólogo catalán Josep Colominas Roca (1929; 1931; 1936) insistiría en que el vecino yacimiento de Laderas del Castillo, en Callosa de Segura –cuyas primeras exploraciones también iniciara Furgús (1937) poco antes de su temprana desaparición– correspondían exclusivamente a una necrópolis.

Los objetos recogidos por J. Colominas (fig. 2.4) –hoy depositados en el Museu d'Arqueologia de Catalunya en Barcelona– y el conjunto de materiales procedente de las excavaciones de J. Furgús –que por avatares de la guerra fue casi totalmente disgregado y desperdigado en diversas colecciones– junto con la colección Brotons y algunos otros conjuntos materiales, fruto de rebuscas y actuaciones más o menos incontroladas, constituyeron durante muchísimo tiempo la única base material para el estudio del grupo argárico en el área meridional de la actual provincia de Alicante.

En gran medida esto se debe a que, a partir de la publicación de los trabajos de M. Tarradell (fig. 2.5), el interés en la investigación se desplazó claramente desde las comarcas del Bajo Segura a las del valle del Vinalopó, ya que identificar y precisar la frontera de “lo argárico” y su cronología frente a la recién caracterizada área del “Bronce Valenciano” se convirtió en el objetivo prioritario (Tarradell, 1963; 1965). En este marco es en el que se inscriben los trabajos que llevó a cabo José M^o Soler (fig. 2.6), entre otros, en los yacimientos villenenses de Cabezo Redondo y Terlinques (Soler García, 1986; Soler García y Fernández, 1971).

No sería hasta las décadas de 1980 y 1990 que el registro arqueológico argárico en tierras alicantinas se vería incrementado sustancialmente, gracias al estudio de las colecciones de San Antón y Laderas del Castillo depositados en los museos locales (Soriano, 1984; 1989), así como la excavación de nuevos asentamientos como Pic de Les Moreres (González, 1986), Tabayá (Hernández, 1990), el aquí analizado detenidamente de Caramoro I (Ramos, 1988; González y Ruiz, 1995), y a la revisión de los materiales y los trabajos iniciados por E. Llobregat a mediados y finales de los años setenta y ochenta en la Illeta dels Banyets (Llobregat, 1976; Simón, 1997; Soler Díaz, 2006).

Al acopio de nueva y abundante información se sumó, algunos años más tarde, el cambio en la perspectiva desde la que abordar la cuestión de la divisoria entre El Argar y el denominado “Bronce Valenciano”, abandonando las posiciones eminentemente culturalistas por otros posicionamientos



Figura 2.1. El arqueólogo jesuita Julio Furgús.

teóricos (Jover, 1999a) que incidían en el valor del espacio social como unidad de observación pertinente para el análisis de las prácticas sociales de nuestro pasado. El análisis de la distribución territorial de las prácticas funerarias y de ciertos elementos muy ligados a la reproducción socioideológica de El Argar situaba las comarcas del Bajo Segura y Bajo Vinalopó claramente en el ámbito argárico (fig. 2.7), estableciéndose una frontera o coexistencia en territorios colindantes de comunidades con prácticas sociales muy distantes –vigente al menos durante las primeras centurias del II milenio cal BC– en la orla montañosa del Subbético alicantino (Jover y López, 1997; 1999; 2004). Una frontera o claro límite espacial de desarrollo de las prácticas sociales reconocidas como argáricas con un indudable carácter político que, desde nuestro punto de vista, es lo que cabía esperar en el caso de una sociedad como la argárica, a la que desde hacía mucho había consenso en considerar como altamente jerarquizada.

EL PATRÓN DE ASENTAMIENTO EN EL ÁREA DE ESTUDIO

Una vez establecidos los límites para lo argárico, identificables con claridad en unas coordenadas espacio-temporales definidas, resultaba imprescindible actualizar la información arqueológica disponible para la zona, de manera que pudiera hacerse comparable con la generada en su periferia inmediata, en especial en el curso medio y alto del Vinalopó, área en la que durante varias décadas se había invertido un esfuerzo continuado en la prospección del territorio y en la excavación de diversos yacimientos que habían proporcionado buenas series estratigráficas, baterías de dataciones radiocarbónicas y amplios repertorios artefactuales (Hernández *et al.*, 2013). Como resultado, hacia comienzos del siglo XXI se asistía a la paradójica situación de disponer de un registro del área del Prébetico valenciano consi-

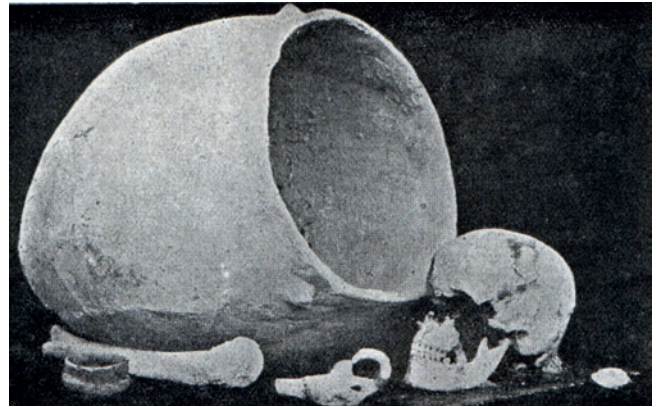


Figura 2.2. Imagen de una de las tumbas documentada por J. Furgús en San Antón de Orihuela (Furgús, 1937: lám. II, fig. 3).

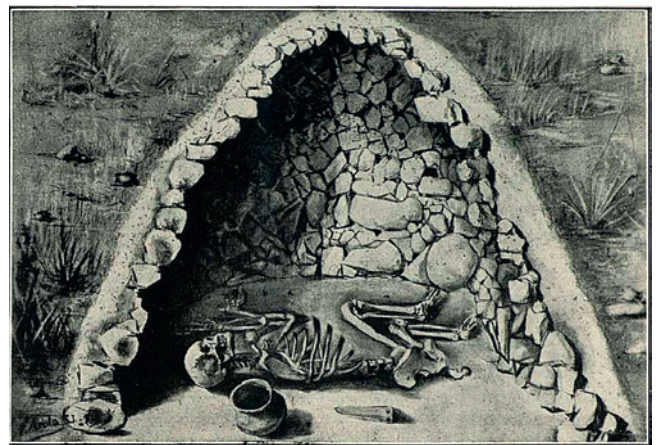


Figura 2.3. Reconstrucción ideal de un enterramiento de tipo “túmulo” de San Antón de Orihuela (Furgús, 1902: lám. 3, fig. 3).



Figura 2.4. Laderas del Castillo durante las excavaciones efectuadas por J. Colominas en 1925.

derablemente más actualizado y completo que el que ofrecía el ámbito argárico de la depresión litoral alicantina, en gran medida deudora aún de los datos y materiales proporcionados por los trabajos pioneros de Julio Furgús (1937) y Josep Colominas (1936) en San Antón y Laderas del Castillo.



Figura 2.5. M. Tarradel Mateu durante sus excavaciones en el Mas d'en Miró (Alcoi). Archivo del Museu Arqueològic d'Alcoi.

Así, en 2005 se emprendió un programa de prospecciones sistemáticas en la zona del Bajo Segura y del Bajo Vinalopó en el que se pretendía actualizar la localización cartográfica de los yacimientos y evaluar su estado actual de conservación y la extensión superficial del depósito sedimentario preservado en cada uno de ellos (López Padilla, 2009). Dicho estudio se ha completado en fechas recientes, ampliando la base de información cartográfica y recalculando la extensión estimada de los yacimientos mediante herramientas de medición más precisas (Martínez Monleón, 2014a; 2014b; López *et al.*, 2014).

Teniendo en cuenta la trayectoria expuesta, a partir de los trabajos que venimos desarrollando en los últimos años, puede comenzar a esbozarse una representación cada vez más precisa de lo acontecido en estas tierras entre finales del III y la primera mitad del II milenio cal. BC. El patrón de asentamiento que se configura en estas tierras puede establecerse en cuatro niveles (fig. 2.8) (Martínez Monleón, 2014a; 2014b), algo que también parece advertirse en el área nuclear de la sociedad argárica (Arteaga, 2000; Ayala, 1991; Lull *et al.*, 2010a). Así, podemos diferenciar:

1) Los yacimientos con una extensión superficial en torno a 2 ha –San Antón (fig. 2.9) y Laderas del Castillo– debieron constituir los asentamientos nucleares alrededor de los cuales pivotó el modelo de articulación política del territorio del Bajo Segura y Bajo Vinalopó desde ca. 2200 cal BC. Los trabajos efectuados en Laderas del Castillo muestran una larga secuencia cuyos inicios debemos situarlo en torno a esta fecha.



Figura 2.6. Excavaciones de J. M. Soler en Terlinques (Villena, Alicante) con el “Grupo de Madrid”.

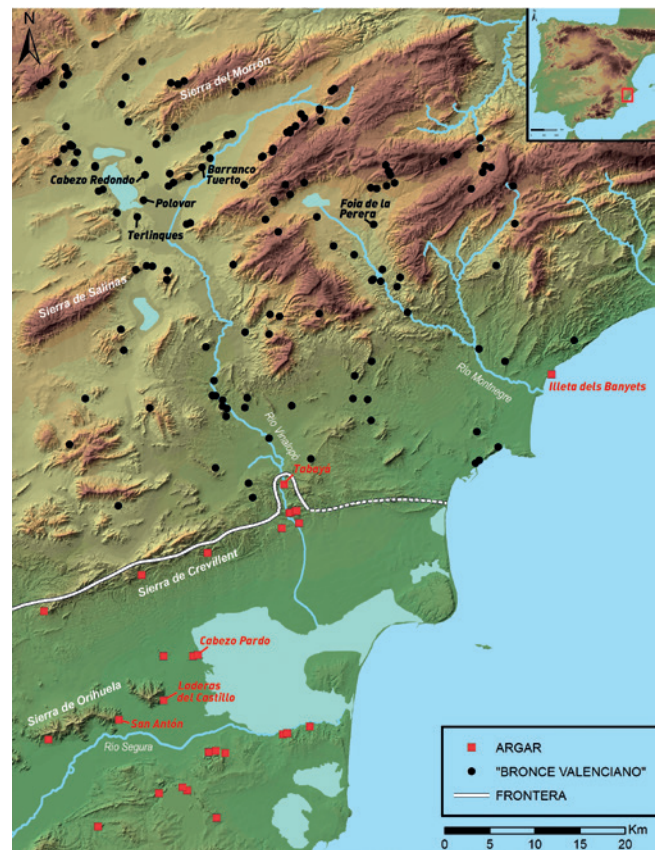


Figura 2.7. Mapa del límite septentrional del territorio argárico.

2) Los poblados entre 0,5 y 1 ha, situados sobre las principales vías de comunicación, tanto en relación con las sociedades del Prebético Meridional Valenciano, como de conexión con el grupo argárico de la Vega Media del Segura, y fundados preferentemente en los momentos iniciales de la dinámica histórica argárica, básicamente desde finales del III milenio cal BC. Su vigencia en algunos casos, parece tam-

bién truncarse hacia ca. 1500 cal BC, aunque en otros, como Tabayá, mantuvieron su ocupación hasta momentos indeterminados del Bronce final (Jover *et al.*, 2016a). De otros, como el Morterico (fig. 2.10), solamente tenemos noticias del expolio de alguna tumba.

3) Los yacimientos del tercer nivel, con un área habitada entre 0,2 y 0,3 ha, y dedicados preferentemente a actividades agropecuarias, fueron fundados en torno a ca. 2000/1950 cal. BC y parecen perdurar hasta ca. 1500 cal BC.

4) Por último, se localizan un amplio grupo de enclaves con menos de 0,1 ha de extensión y, posiblemente, de menor duración, cuyo momento de fundación y periodo de ocupación puede oscilar ostensiblemente de unos a otros. Entre otros asentamientos, en este grupo se incluirían sitios como el Barranco de los Arcos (fig. 2.11) o Caramoro I.

A partir de ca. 1550-1500 cal BC, como parecen indicar las dataciones de Cabezo Pardo (Jover *et al.*, 2014), yacimientos surgidos durante época argárica son abandonados y sólo aque-

llos poblados de mayores dimensiones parecen perdurar, circunstancia común a todo el territorio argárico, donde el colapso sociopolítico se experimentó con mayor severidad en las comunidades más pequeñas, produciéndose movimientos territoriales de reorganización de la población (Lull *et al.*, 2013).

Para poder validar o refutar esta propuesta sobre la ocupación y explotación del territorio del Bajo Segura y Bajo Vinalopó entre el III y II milenio cal BC ha sido necesario disponer de información sobre yacimientos de cada uno de los cuatro niveles propuestos a partir del análisis territorial.

Para los yacimientos de mayor nivel, en torno a las 2 ha, se dispone de la información procedente de las excavaciones realizadas por J. Furgús a principios del siglo XX en San Antón (Orihuela) y Laderas del Castillo (Callosa de Segura), así como de las nuevas intervenciones que viene desarrollando el Museo Arqueológico Provincial de Alicante bajo la dirección de J. A. López Padilla y F. J. Jover Maestre en el enclave de Laderas del Castillo (fig. 2.12).

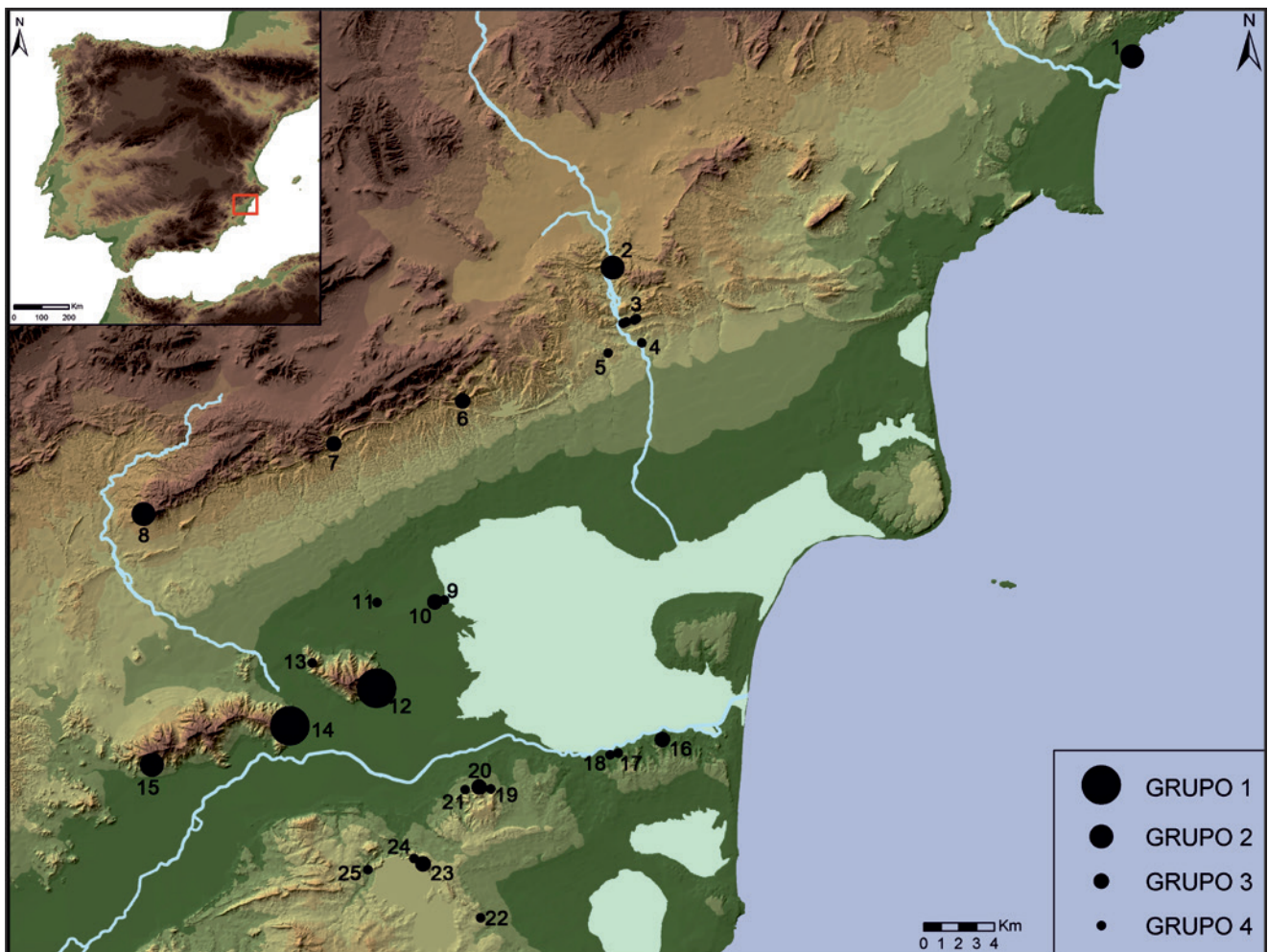


Figura 2.8. Asentamientos argáricos del área próxima a Caramoro I, con indicación de la agrupación establecida en cuanto a extensión superficial. 1.-Illeta dels Banyets; 2.-Tabayá; 3.-Conjunto de la Serra del Búho, de oeste a este Serra del Búho I, Puntal del Búho, Serra del Búho III, Serra del Búho IV; 4.-Caramoro I; 5.-Barranco de los Arcos; 6.-Pic de les Moreres; 7.-Cabezo de Hurchillo; 8.-El Morterico; 9.-Cabezo del Molino; 10.-Cabezo Pardo; 11.-Cabezo del Pallarés; 12.-Laderas del Castillo; 13.-Grieta de los Palmitos; 14.-San Antón; 15.-La Mina; 16.-Cabezo Soler; 17.-Monte Calvario; 18.-Cabezo del Muladar; 19.-Cabezo de las Yeseras; 20.-Cabezo del Mojón; 21.-Cabezo del Rosario; 22.-Cabezo de la Mina; 23.-Cuestas del Pelegrín; 24.-Cabezo del Moro; 25.-Arroyo Grande.



Figura 2.9. Panorámica de San Antón (Orihuela) desde el noreste.



Figura 2.10. Vista de la ladera meridional del Morterico (Abanilla).

En relación a los poblados de segundo nivel, entre 0,5 y 1 ha, se cuenta con la información procedente de las actuaciones efectuadas entre 2000 y 2003 para la puesta en valor del yacimiento de la Illeta dels Banyets (El Campello) (Soler Díaz, 2006), así como de las intervenciones desarrolladas a finales de los años ochenta y principios de los noventa en el enclave del Tabayá (Aspe) (fig. 2.13) (Hernández, 2009; Hernández y López Padilla, 2010; Hernández *et al.*, 2019).

Por lo que respecta a los asentamientos del tercer nivel, entre 0,2 y 0,3 ha, recientemente se ha publicado la monografía sobre las excavaciones desarrolladas entre 2006 y 2012 en Cabezo Pardo (San Isidro/Granja de Rocamora) (López Padilla, 2014a), así como, hace ya tiempo, la publicación de la intervención realizada por A. González Prats en Pic de les Moreres (Crevillente) (González, 1986).

Por lo tanto, con este panorama, era obligado obtener información de uno de los yacimientos de menor nivel, inferiores a 0,1 ha, que por otra parte constituyen el conjunto más numeroso de los poblados localizados en la Vega Baja del Segura y Bajo Vinalopó, como hemos comentado previamente. Para este grupo de asentamientos solo disponemos de la información de las excavaciones desarrolladas por R. Ramos Fernández en 1981 y A. González Prats y E. Ruiz Segura en 1989-1993 en el yacimiento de Caramoro I. La publicación parcial de los resultados de estas intervenciones, centradas fundamentalmente en sus aspectos constructivos, han provocado que el yacimiento siga siendo un gran desconocido, tanto a nivel científico como social, a pesar de que puede considerarse un yacimiento singular dentro del ámbito argárico y de la Edad del Bronce peninsular, por sus construcciones defensivas y estructurales.

En este sentido, uno de los aspectos más relevantes que ha ofrecido el estudio del territorio argárico en sus confines nororientales es la situación estratégica que ocuparon determinados asentamientos, a nuestro juicio altamente significativa de su desempeño en funciones relacionadas con el control de los pasos principales de comunicación intersociales o de frontera entre comunidades con prácticas sociales plenamente diferenciadas. El caso paradigmático es el que registramos en el cauce del Vinalopó, donde se constata una medida equidistancia entre el pequeño asentamiento de Caramoro I, emplazado justo donde



Figura 2.11. Barranco de los Arcos (Elche) desde el norte.



Figura 2.12. Excavaciones en Laderas del Castillo. Complejo habitacional CE-A.

el río deja de encajonarse entre los relieves de la serranía, al Sur, y Puntal del Búho, a medio camino entre aquél y el yacimiento de Tabayá, al Norte, justo sobre el punto en el que el Vinalopó comienza a atravesar la sierra en dirección al Camp d'Elx (ver fig. 2.8). Parece evidente que durante mucho tiempo el pasillo que conforma el río Vinalopó en este tramo desempeñó un papel esencial como área de entrada y salida del territorio argárico de personas, bienes y materias primas de todo tipo.



Figura 2.13. Tabayá visto desde el norte.

La comparación entre la extensión de los asentamientos registrados en el Bajo Segura y Bajo Vinalopó con las que ofrecen los yacimientos localizados en el Medio y Alto Vinalopó y la Vall d'Albaida, permite inferir de inmediato el superior tamaño de los asentamientos argáricos en relación a los yacimientos de análoga posición jerárquica en el territorio periférico no argárico. Tan sólo a partir de *ca.* 1500 cal BC parece que Cabezo Redondo, en el Alto Vinalopó, alcanzó los niveles de concentración demográfica de los principales centros argáricos precedentes (López Padilla, 2009a).

Una estimación a partir de un cálculo conservador de aproximadamente 1 persona por cada 25 m², nos daría como resultado que un núcleo como San Antón podría acoger alrededor de un millar de habitantes, mientras que los núcleos de rango medio, como Cabezo Pardo, no estarían habitados por más de un centenar. Sin embargo, estos niveles estarían muy por encima de los que acogerían los enclaves más pequeños, como el Barranco de los Arcos o Caramoro I, en donde apenas habría una veintena o treintena de habitantes respectivamente. Ello vendría en nuestra opinión a subrayar el papel de centro político ejercido de manera continuada por San Antón y Laderas del Castillo, y que en la zona periférica del Prebético Meridional valenciano sólo sería asumido, mucho tiempo más tarde, por asentamientos como Cabezo Redondo.

LAS EXCAVACIONES EMPRENDIDAS EN EL EXTREMO SEPTENTRIONAL ARGÁRICO

Una vez conocido el territorio, era imprescindible mejorar nuestro conocimiento de las estratigrafías y de la cronología del grupo argárico en los territorios septentrionales de El Argar. Ya se habían realizado excavaciones en distintos yacimientos como Pic de les Moreres (figs. 2.14 y 2.15) (González Prats, 1986a; 1986b), Tabayá (Hernández, 1990) o la Illeta dels Banyets (Simón, 1997; Soler Díaz, 2006), pero todavía se adolecía de secuencias bien contextualizadas y datadas que permitieran fijar la ocupación territorial a lo largo del desarrollo del proceso histórico de El Argar.

El primero, aunque muy erosionado, fue excavado en 1982 por A. González Prats (1983; 1986a; 1986b), siendo considerado como el Sector XIII del conjunto arqueológico de la sierra de Crevillente (González, 1986a: 145). Aunque su excavador diferenció dos zonas, la excavación principal se centró en el subsector B, ya que la otra se encontraba muy afectada por los procesos postdeposicionales. La secuencia en el subsector B se iniciaba con la presencia de dos pavimentos de arcilla que no se encontraban asociados a ninguna estructura constructiva y donde se documentaron varios molinos *in situ*. La siguiente fase proporcionó los restos de una estancia de planta cuadrangular o rectangular, con unas dimensiones aproximadas de 5 x 2,20 m (González, 1986a: 159), con un hogar o vasar en su ángulo norte y varios molinos depositados sobre el pavimento, además de restos cerámicos, un diente de hoz y un punzón óseo. La fase más reciente se caracterizaba por la presencia de dos estancias de planta rectangular separadas por una calle con una anchura de 1 m. La construcción mejor conservada presentaba unas medidas máximas de 8 x 5,80 m, y en ella se documentó un vasar con los restos de varios recipientes cerámicos. Vinculados a esta fase también se excavaron dos espacios definidos por dos muros dispuestos de forma perpendicular. En las unidades habitacionales de esta fase se documentó un amplio repertorio de materiales compuesto por un importante número de vasijas cerámicas, molinos, dientes de hoz, hachas y otros objetos (ver fig. 2.15).

Con respecto a Tabayá (fig. 2.16), entre 1987 y 1991 fueron efectuadas diversas campañas de excavación en diversas zonas del asentamiento, practicando 16 cortes y mostrando una larga secuencia de ocupación entre momentos del Bronce antiguo y

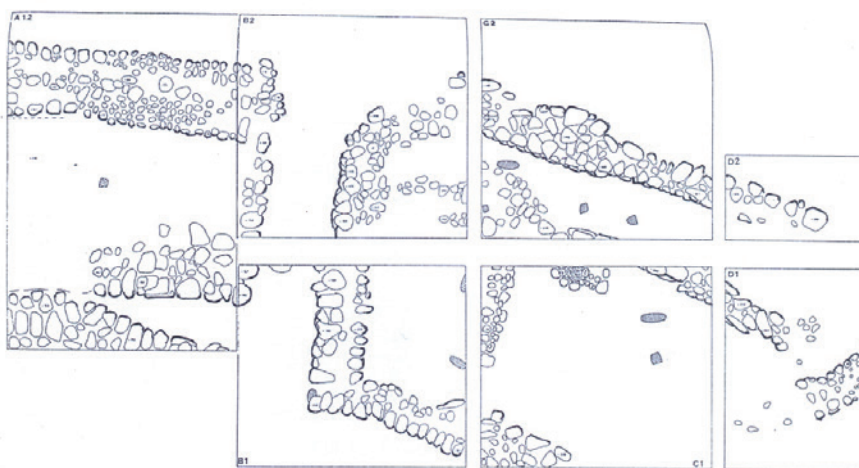


Figura 2.14. Planta de las estructuras de la fase VI de Pic de Les Moreres (González Prats, 1986a: fig. 12).

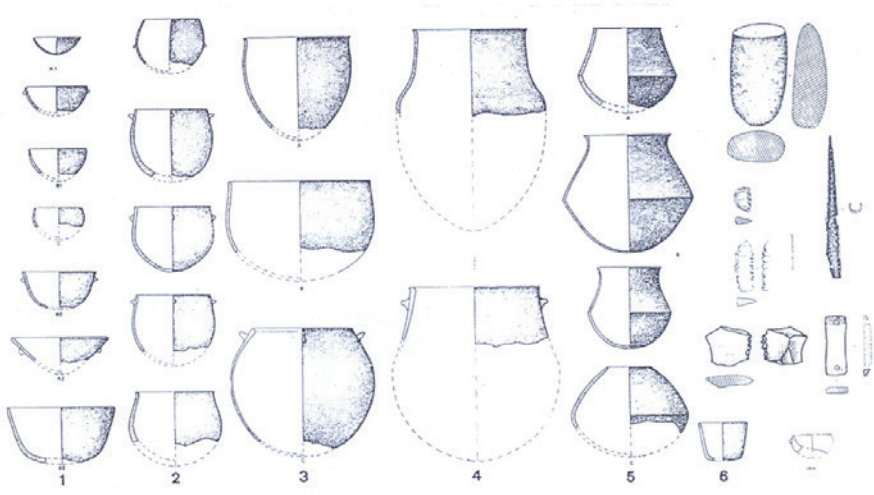


Figura 2.15. Dibujo de los principales materiales arqueológicos documentados en Pic de les Moreres (González Prats, 1986a: fig. 15).

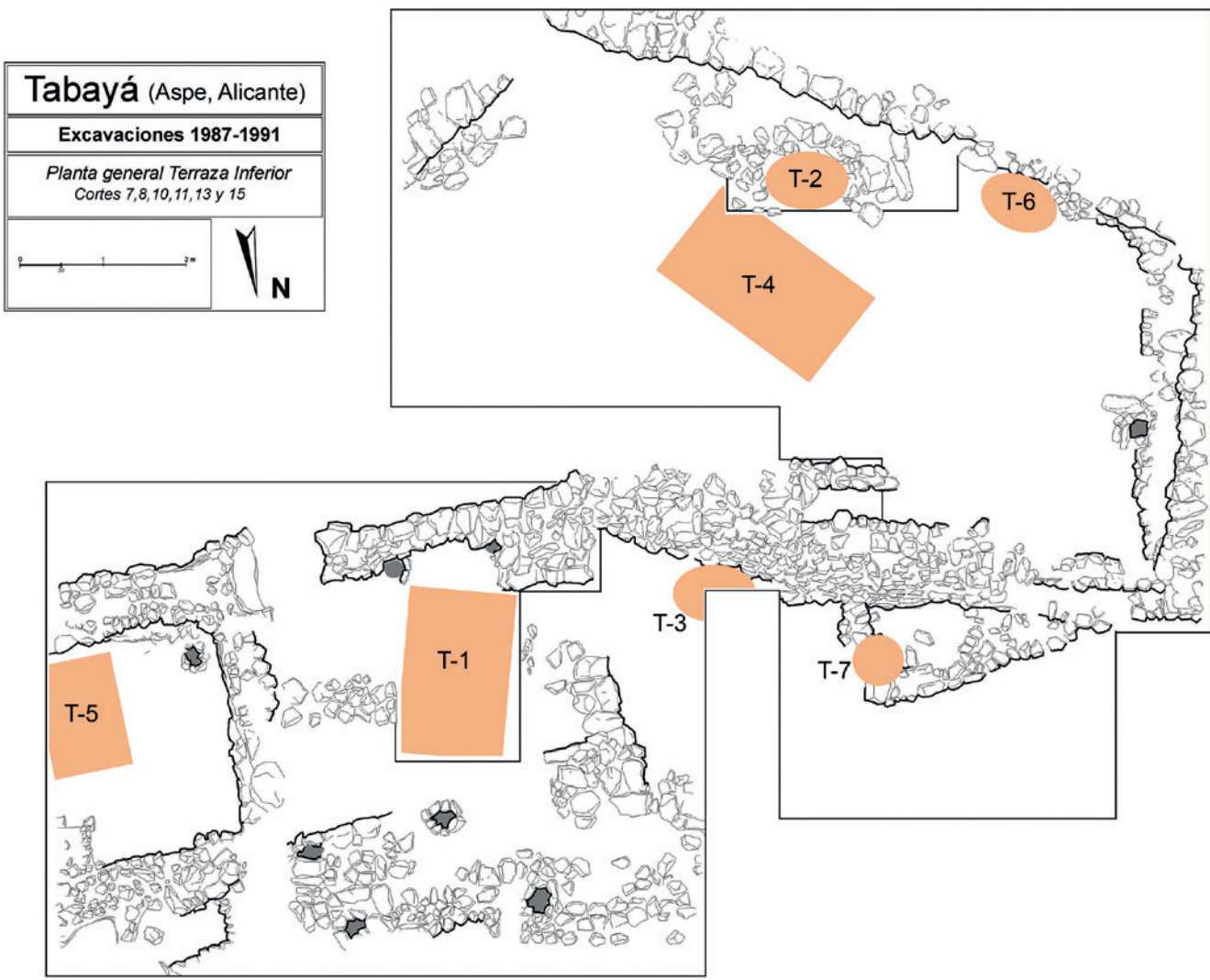


Figura 2.16. Planta de las excavaciones en la terraza inferior de Tabayá, con indicación de las sepulturas localizadas: en rectángulo, tumbas en cista de mampostería; en óvalo, tumbas en fosa; en círculo, enterramientos en urna de cerámica. Cortesía de M. S. Hernández Pérez.



Figura 2.17. Imágenes de la excavación (A), del ajuar (B) de la tumba 1 y de la tumba 3 (C) del Tabayá. Cortesía de M. S. Hernández Pérez.

Bronce final (Mas, 1999). La zona de abancalamientos del área inferior, donde se trazaron los cortes desde el n° 7 al 16, presentaba una historia deposicional y ocupacional bastante compleja, de la que por el momento no se ha publicado más que algunos apuntes sobre las características de las cerámicas y los datos de las tumbas halladas (Mas, 1999; Belmonte, 2004; Hernández y López, 2010; Hernández *et al.*, 2019), aunque se pudieron documentar partes de diversas unidades habitacionales, algunas superpuestas, en cuyo interior se pudieron reconocer al menos 4 niveles de ocupación.

El momento más antiguo de la ocupación fue registrado en un espacio muy reducido de los cortes 8 y 11. Se trataba de un nivel correspondiente al interior de una unidad habitacional levantado sobre la roca base, en la que fue documentada parte de un banco o vasar asociado a un pequeño silo o vertedero relleno de restos de fauna, carbones y cerámica. Junto a éstos, se registraron fragmentos cerámicos con decoración incisa y puntillada (Hernández Pérez, 1997: 102, fig. 1), además de pesas de telar oblongas con cuatro perforaciones (López Mira, 2009). La datación de este nivel permite ubicar cronológicamente su abandono hacia los momentos finales del III milenio cal BC (Hernández *et al.*, 2019). El segundo momento se corresponde con la deposición continuada constituido a base de suelos de ocupación integrados por tierras arcillosas

verdosas y numerosos restos materiales, que una vez colmatados de basura eran cubiertos por una capa de cenizas y cal sobre las que se vuelve a habitar. Estos niveles de los que en el corte 8 se documentaron al menos 3, estaban asociados a un muro longitudinal con dirección este-oeste, que constituía el muro medianero de dos unidades habitacionales que parecían estar dispuestas de forma paralela. En el corte 7, y sobre uno de los suelos de uso correspondiente al interior de una unidad habitacional sin que podamos definir sus dimensiones, se evidenció la presencia de al menos 4 molinos barquiformes de gran tamaño y algunas molederas, así como varios nódulos y núcleos de sílex y una azuela, lo que nos permite reconocer la existencia de un área de transformación de grano y el almacenamiento de bloques silíceos de materia prima. Estos estratos estaban modificados en algunos puntos para la realización de fosas empleadas como continentes funerarios (fig. 2.17). Se documentaron un total de 11 inhumaciones que utilizaban cistas de mampostería o fosas con las paredes parcial o completamente revestidas de mampuesto (Hernández y López Padilla, 2010). En todos los casos se trataba de varones en edad adulta o juvenil (De Miguel, 2003), con la excepción de un enterramiento en urna de un niño/a de 5 años. La mayoría de ellos no presentaban ajuar, a excepción de algunos restos óseos de fauna correspondientes a extremidades anteriores de

ovicaprinos. La única tumba que presentaba un ajuar destacado fue una cista de mampostería que en la que se depositó a un individuo masculino adulto, acompañado de una extremidad de ovicaprino, una forma 5 de Siret y una alarbarda tipo “Argar” (Hernández, 1990). Las dataciones obtenidas de estas tumbas, ha permitido concretar que fueron realizadas entre el 2000 y el 1900 cal BC (Hernández *et al.*, 2019). Esta sucesión de suelos estaban cubiertos por un estrato interpretado como derrumbe, sobre el que se superponían otros dos estratos, uno de tono marrón claro y otro, el superficial, de tono pardogrisáceo, en los que dado el grado de arrasamiento no se documentaron construcciones.

No obstante, y aunque la información obtenida en los yacimientos señalados no es nada desdeñable, podría decirse que la sensible mejora en la cantidad y calidad del registro comenzó a raíz de las obras de musealización y puesta en valor del yacimiento de la Illeta dels Banyets en 2001. Estos trabajos, de los que se dio cumplida cuenta en una extensa monografía (Soler Díaz, 2006), consistieron esencialmente en una exhaustiva revisión de las notas y documentos de campo recopilados por E. Llobregat a lo largo de sus excavaciones en el yacimiento —realizadas entre 1975 y 1986— a la luz de los datos proporcionados por la excavación de los testigos estratigráficos que aún permanecían intactos. Al margen de otras importantes novedades relacionadas con la ocupación argárica —en especial la secuencia constructiva y de uso de dos cisternas para el almacenamiento de agua (fig. 2.18)—, cabe destacar los restos muy alterados de unidades habitacionales, un posible taller ebúrneo (Belmonte y López, 2006), un conjunto de 20 estructuras funerarias correspondientes a inhumaciones individuales o dobles realizadas en fosas o cistas (López *et al.*, 2006), sin olvidar la primera batería de dataciones radiocarbónicas de un yacimiento argárico en este ámbito de los confines septentrionales de El Argar, que fijan la ocupación de este yacimiento a partir de finales del III milenio cal BC (Soler Díaz, 2009).

Con lo expuesto, se hacía visible la necesidad de contar con nuevas excavaciones arqueológicas en distintos yacimientos de la zona, con el objeto de mejorar nuestras bases secuenciales, cronológicas y sobre todo, de determinación de las características de cada tipo de asentamiento.

Así, en 2006, se iniciaron los trabajos en el yacimiento de Cabezo Pardo, situado en las proximidades de las actuales poblaciones de San Isidro-Granja de Rocamora. Las excavaciones, financiadas por la Diputación Provincial de Alicante en el marco de los proyectos impulsados por el Museo Arqueológico de Alicante-MARQ, se prolongaron hasta 2012, y sus resultados han sido publicados detalladamente (López Padilla, 2014a).

La excavación de una mínima parte del asentamiento (fig. 2.19) ha ofrecido datos muy interesantes acerca de la estratigrafía y organización urbanística de un asentamiento de no más de 0,3 ha —que podríamos considerar prototípico de los asentamientos de pequeño tamaño de la Vega Baja del Segura— al tiempo que ha proporcionado la primera secuencia radiocarbónica para un yacimiento argárico de la zona. De acuerdo con la información obtenida, la fundación de Cabezo Pardo arrancaría en torno a 1950 cal BC, con un poblado de cabañas más o menos alargadas, de tamaño mediano y paredes con esquinas redondeadas, con un zócalo de piedras y un alzado y cubierta contruidos básicamente con barro amasado, troncos, carrizos



Figura 2.18. Cisterna argárica de la Illeta dels Banyets. Foto: Archivo Gráfico del MARQ.



Figura 2.19. Ladera norte del Cabezo Pardo (San Isidro/Granja de Rocamora, Alicante).

y ramajes. Sobre los pavimentos se descubrieron huellas del empleo de postes para la sujeción de la techumbre. Todos estos edificios fueron destruidos a causa de un incendio que debió producirse hacia el 1800 cal BC. Muy poco tiempo después, el poblado sufrió una importante transformación urbanística, al menos en la zona de la cima, donde se concentraron los trabajos de excavación. Allí se constató la existencia de un edificio central —al que se adivinan unas dimensiones notables a pesar de su pésimo estado de conservación— que fue reconstruido o remodelado al menos tres veces hasta el abandono definitivo del sitio. A su alrededor discurría una calle de poco más de 0,50 m de anchura, a lo largo de la cual se distribuía una serie de departamentos, cuyos pavimentos se encontraban a una cota inferior a la de aquélla, y a la mayoría de los cuales se accedía

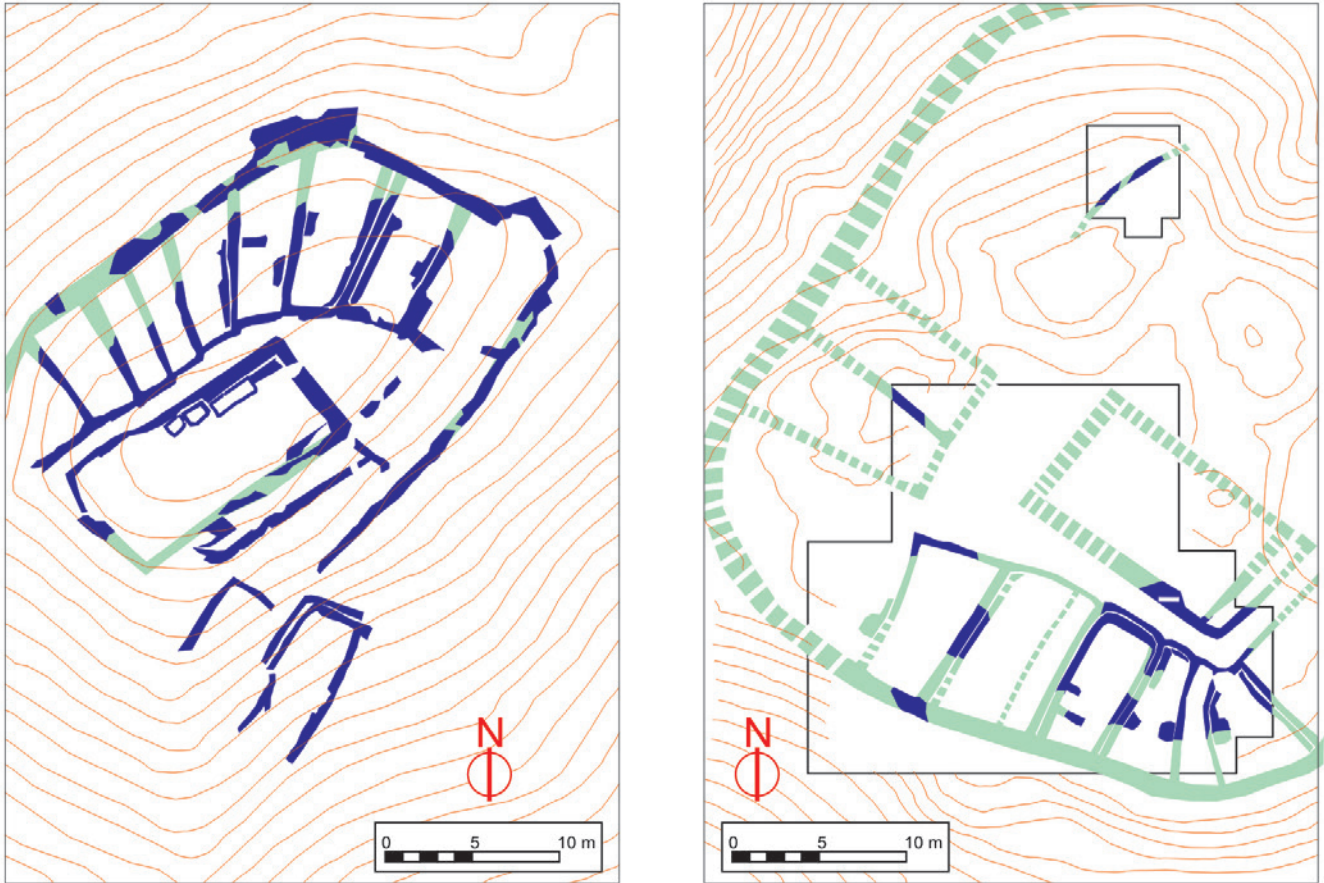


Figura 2.20. Comparación de las plantas urbanísticas de la Tira del Lienzo (plano elaborado a partir de Lull *et al.*, 2015a) a la izquierda y Cabezo Pardo, a la derecha.

mediante un vano dotado de rudimentarios escalones. Prácticamente todos estos edificios estaban dotados de bancadas y de un considerable número de calzos y estructuras de mampostería relacionadas con la sustentación de la cubierta. El más relevante de ellos es el edificio “L”, que no disponía de acceso directo desde la calle pero que contaba con un banco corrido adosado a la cara interna de las paredes, éstas además revocadas con una capa de cal de color blanco. Es la única construcción de estas características localizada en el yacimiento. Casi todos los edificios fueron destruidos sin que se encontrasen en su interior evidencias de incendios, y sobre sus ruinas se levantó otro conjunto de estructuras que repetían el mismo esquema urbanístico precedente, y que perduró al menos hasta el abandono definitivo del enclave, en torno a 1550/1500 cal BC. Resultan muy notables la semejanzas que en este aspecto guarda Cabezo Pardo (fig. 2.20) con la organización urbanística observada en el yacimiento murciano de la Tira del Lienzo, en Totana (Lull *et al.*, 2012; Lull *et al.*, 2015a).

Por otro lado, en fechas más recientes se han iniciado trabajos de excavación sistemática en el importante enclave argárico de Laderas del Castillo, en Callosa de Segura, que continúan en marcha en la actualidad. Tras una documentación superficial del yacimiento realizada en 2012, desde junio de 2013 se viene llevando a cabo excavaciones sistemáticas. El objetivo

fundamental de estos trabajos es documentar la fundación y desarrollo de uno de los yacimientos considerados “nucleares” en el ámbito argárico del Bajo Segura, de forma que sea posible realizar comparaciones en coordenadas espacio-temporales con lo documentado en Cabezo Pardo y con otras secuencias del ámbito argárico, como hemos pretendido conseguir con los trabajos emprendidos en Caramoro I.

Ya las primeras observaciones permitían reconocer la considerable extensión superficial de este asentamiento, que debió superar las 2 ha pero que, desgraciadamente, ha desaparecido en buena medida bajo el casco urbano de la actual población de Callosa de Segura. Las excavaciones se han centrado en la vertiente oriental del promontorio serrano sobre el que se ubica el yacimiento, recayente al barrio de El Salitre de esta localidad. A pesar del considerable deterioro que muestra el paquete estratigráfico en esta zona –afectado gravemente por una intensa erosión de ladera que, a lo largo de casi 2.500 años, ha conseguido labrar profundos surcos y amplias barrancas en el sedimento– las excavaciones ha sacado a la luz varias estructuras arquitectónicas relacionadas con la construcción y acondicionamiento de las viviendas, así como los restos de dos torreones –uno más antiguo, de planta pseudo-rectangular, sobre el que se construyó más tarde otro, con una planta de tendencia oval– y tramos de pavimentos sobre los que se depositaron un amplio conjunto de artefactos de todo tipo.

Sin duda, lo más relevante hasta la fecha es la constatación de la creación de grandes plataformas de aterrazamiento desde los momentos iniciales de la fundación del asentamiento, sobre los que edificar las diferentes viviendas que a lo largo del dilatado tiempo de ocupación se fueron reestructurando y reedificando. De este modo, Laderas del Castillo fue un asentamiento de larga ocupación temporal dentro del desarrollo de la cultura argárica. Al menos, eso es lo que parecen indicar las dataciones radiocarbónicas que se han obtenido, y también los materiales registrados en los diferentes niveles estratigráficos documentados.

A estas evidencias arquitectónicas se suman las siete sepulturas excavadas hasta el momento, documentadas también en distintos grados de conservación, pero que han permitido corroborar su considerable abundancia en el asentamiento. No obstante, ninguna sepultura se vincula hasta ahora con los niveles fundacionales, sino que todas parecen situarse cronológicamente a partir de 1950 cal BC en adelante. Los estudios preliminares parecen apuntar, así mismo, a un amplio predominio de los individuos jóvenes, algunos de ellos prácticamente recién nacidos, depositados en el interior de fosas o de vasijas de cerámica.

Con este nivel de información, que permite definir con ciertas garantías las características de las distintas agrupaciones de asentamientos propuesta, en función de su tamaño y de su posición sobre el territorio, abordamos el reestudio del asentamiento de Caramoro I. En 2015 y 2016 llevamos a cabo diversos trabajos de limpieza, documentación y excavación puntual de algunos testigos desmoronados que habían sido conservados por sus anteriores excavadores (González y Ruiz, 1995). En las siguientes páginas presentamos, de forma detallada, la labor efectuada y la información obtenida de uno de los asentamientos de menor tamaño de todo el ámbito argárico, situado en el extremo septentrional de su espacio social.

Si los resultados obtenidos a lo largo de varias décadas de investigación muestran la enorme complejidad de la dinámica del poblamiento argárico en la zona de los confines nororientales de El Argar, no es menos cierto que Caramoro I viene a reafirmar la existencia de un poblamiento políticamente estructurado de forma jerarquizada y socialmente integrado, en el que será necesario profundizar arqueológicamente para concretar el (su) proceso histórico.

Bibliografía

- ACUÑA HERNÁNDEZ, J. y ROBLES CUENCA, I. (1980): “La malacofauna de la Cova de l’Or (Beniarrés, Alicante)”. Serie de Trabajos Varios del SIP, 65: 257-283. Valencia.
- AFONSO MARRERO, J. A. (2000): “Estudio técnico de la producción lítica tallada de Peñalosa”. En F. CONTRERAS CORTÉS (coord.), *Proyecto Peñalosa. Análisis histórico de las comunidades de la Edad del Bronce del piedemonte meridional de Sierra Morena y depresión Linares-Bailén*: 135-140. Consejería de Cultura. Junta de Andalucía. Sevilla.
- AGORSAH, K. (1985): “Archaeological implications of traditional house construction among the Nchmuru of Northern Ghana”. *Current Anthropology* 26, 1: 103-115.
- AGUILAR, A.; MORALES, A. y MORENO, R. (1992-1994): “Informe sobre los restos de fauna recuperados en el corte E (1983-1985) de la Peña Negra (Crevillente, Alicante)”, *Luxurium*, XI-XIII: 73-91.
- AGUILELLA, G. y FLORS, E. (2009): “La arqueología de la Ribera de Cabanes en su contexto territorial: un primer análisis mediante SIG”. En: E. FLORS UREÑA (coord.), *Torre La Sal (Ribera de Cabanes, Castellón). Evolución del paisaje antrópico desde la prehistoria hasta el Medioevo*: 445-458. Castellón.
- AGUILÓ ALONSO, M.; ARAMBURU MAQUA, M. P.; BLANCO ANDRAY, A.; CALATAYUD PRIETO-LAVIN, T.; CARRASCO GONZÁLEZ, R. M.; CASTILLA CASTELLANO, G.; CASTILLO SÁNCHEZ, V.; CEÑAL GONZÁLEZ-FIERRO, M. A.; CIFUENTES VEGA, P.; DÍAZ MARTÍN, M.; DÍAZ SEGOVIA, A.; ESCRIBANO BOMBÍN, R.; ESCRIBANO BOMBÍN, M. M.; FRUTOS GÓMEZ, M.; GALIANA GALÁN, F.; GARCÍA ABRIL, A.; GLARIA GALCERÁN, C.; IGLESIAS DEL POZO, E.; MARTÍN RIDAURA, A.; MARTÍNEZ FALERO, E.; MILARA VILCHES, R.; MONZÓN DE CACERES, A.; ORTEGA HERNÁNDEZ-AGERO, C.; OTERO PASTOR, I.; PEDRAZA GILSANZ, J.; PINEDO GONZÁLEZ, A.; PUIG BAGUER, J.; RAMOS FERNÁNDEZ, A.; RODRÍGUEZ LOMBARDEO, I.; SANZ SANTOS, M. A.; TEVAR SANZ, G.; TORRECILLA LÓPEZ, I. y YOLDI ENRÍGUEZ, L. (1993): *Guía para la elaboración de estudios del medio físico: contenido y metodología*. Centro de Publicaciones. Secretaría General Técnica. Ministerio de Medio Ambiente. Madrid.
- ANDRÉS, M. T. (1981): “El utillaje en los sepulcros de época dolménica del Ebro Medio”. *Estudios de Arqueología Alavesa*, 10: 145-175.
- ANTOLÍN, C. (1998): *El suelo como recurso natural en la Comunidad Valenciana*. Generalitat Valenciana. Valencia.
- ALARCÓN, E. (2007): “Las prácticas de cuidados en las sociedades prehistóricas: la cultura argárica”. *Arqueología y Territorio*, 4: 233-249.
- ALARCÓN, E.; SÁNCHEZ, M.; MORENO, A.; CONTRERAS, F. y ARBOLEDAS, L. (2008): “Las actividades de mantenimiento en los contextos fortificados de Peñalosa”. *Cuadernos de Prehistoria y Arqueología de la Universidad de Granada*, 18: 265-296.
- ALBA, M. (2016): *La vajilla campaniforme en Villena*. Fundación Municipal “José M^o Soler”. Villena.
- ALFARO, C. (1984): *Tejido y cestería en la Península Ibérica. Historia de su técnica e industrias desde la Prehistoria hasta la Romanización*. Bibliotheca Praehistorica Hispana XXI. CSIC. Madrid.
- ÁLVAREZ, A. M. (2017): *El legado de Pedro Ibarra (1858-1934) en el Museu Arqueològic i d’Història d’Elx “Alejandro Ramos Folqués”*. Trabajo inédito de fin del máster en Arqueología Profesional y Gestión Integral del Patrimonio de la Universidad de Alicante presentado, presentado el 14 de julio. Universidad de Alicante.
- ÁLVAREZ, A. M. (2019): “Huitanta anys d’un museu d’història de la ciutat: 1939-2019”. *La Rella*, 32: 11-56.

- ALTAMIRANO, M. (2012): "Elementos de adorno personal en materias duras de origen animal de la Motilla de Azuer. Una aproximación a las técnicas de manufactura". *Cuadernos de Prehistoria de la Universidad de Granada*, 22: 287-308.
- ALTAMIRANO, M. (2013): *Hueso, asta, marfil y concha: aspectos tecnológicos y socioculturales durante el III y II milenio a.C. en el Sur de la Península Ibérica*. Tesis Doctoral. Universidad de Granada.
- ANDÚGAR, L. (2016): *Análisis faunístico de los conjuntos calcolíticos y argáricos de Gatas (Turre, Almería) y La Bastida (Totana, Murcia)*. Tesis doctoral. UAB. Barcelona. https://ddd.uab.cat/pub/tesis/2016/hdl_10803_385722/lam4de4.pdf
- ANDÚGAR, L. y SAÑA, M. (2004): "La gestió ramadera durant el II mil.leni". *Cypsel*, 15: 209-228.
- APARICIO, J. y CLIMENT, S. (1985): "Sobre la pesca en la Edad del Bronce". *ARSE*, 20: 481-485.
- ARANDA, G. (2001): *El análisis de la relación forma-contenido de los conjuntos cerámicos del yacimiento arqueológico del Cerro de la Encina (Granada, España)*. BAR International Series. Oxford.
- ARANDA, G.; ALARCÓN, E.; MURILLO, M.; MONTERO, I.; JIMÉNEZ-BROBEIL, S.; SÁNCHEZ, M. y RODRÍGUEZ, M. O. (2012): "El yacimiento argárico del cerro de San Cristóbal (Ogijares, Granada)". *Menga. Revista de Prehistoria de Andalucía*, 3: 141-165.
- ARANDA, G. y MOLINA, F. (2005): "Intervenciones arqueológicas en el yacimiento de la Edad del Bronce del Cerro de la Encina (Monachil, Granada)", *Trabajos de Prehistoria* 62, 1: 165-80. <https://doi.org/10.3989/tp.2005.v62.i1.61>
- ARANDA, G. y MOLINA, F. (2006): "Wealth and power in the Bronze Age of the south-east of the Iberian Peninsula: The funerary record of Cerro de la Encina". *Oxford Journal of Archaeology*, 25: 47-59.
- ARANDA, G.; MONTÓN, S. y JIMÉNEZ-BROBEIL, S. (2009): "Conflicting evidence? Weapons and skeletons in the Bronze Age of south-east Iberia". *Antiquity*, 83: 1038-1051.
- ARANDA, G.; MONTÓN, S. y SÁNCHEZ ROMERO, M. (2015): *The Archaeology of Bronze Age Iberia. Argaric Societies*. Routledge Studies in Archaeology 17. Routledge. New York and London.
- ARBOLEDAS, L.; CONTRERAS, F. y MORENO, A. (2014). "La explotación minera antigua en sierra Morena oriental y su vinculación con el territorio". *Cuadernos de Prehistoria y Arqueología de la Universidad de Granada*, 24: 111-145.
- ARNAL, J. (1954): «Les boutons perforés ou "V"», *Bulletin de la Société Préhistorique Française*, t. II, fasc. 6: 255-268.
- ARNAL, J. (1973): "Sur les dolmens et hypogées des Pays Latins: Les V-boutons", *Megalithic Graves and Rituals. III Atlantic Colloquium* (Moesgard 1969), Jutland Archeological Society. Kobenhavn (publication XI): 221-227.
- ARRIBAS, A. (1977): "El ídolo de El Malagón (Cullar Baza, Granada)". *Cuadernos de Prehistoria y Arqueología de la Universidad de Granada*, 2: 63-86.
- ARTEAGA, O. (2000): "La sociedad clasista inicial y el origen del estado en el territorio de El Argar". *Revista Atlántica-Mediterránea de Prehistoria y Arqueología Social*, 3: 121-219.
- ARTEAGA, O. y SCHUBART, H. (2000): "Formas de la cerámica argárica de Fuente Álamo". En H. SCHUBART, H; V. PINGEL, V. y O. ARTEAGA, (coord.), *Fuente Álamo. Las excavaciones arqueológicas 1977-1991 en el poblado de la Edad del Bronce*: 99-106. Junta de Andalucía. Sevilla.
- AYALA, M. M. (1980): "La Cultura del Argar en la Provincia de Murcia". *Anales de Prehistoria*, 38: 4-16.
- AYALA, M. M. (1985): "El poblado argárico del Rincón, Almerdricos (Lorca, Murcia)". *XVII Congreso Nacional de Arqueología*, (Logroño, 1983): 291-297.
- AYALA, M. M. (1991): *El poblamiento argárico en Lorca. Estado de la cuestión*. Ed. Real Academia Alfonso X El Sabio. C. A. M. y Ayuntamiento de Lorca.
- AYALA, M. M. (2001-2002): "La Edad de Bronce en la región de Murcia". En M. S. HERNÁNDEZ PÉREZ (ed.), *...Y acumularon tesoros. Mil años de historia en nuestras tierras*: 151-161. CAM. Alicante.
- AYALA, M. M. (2003): "Poblados de llanura y poblados de altura de la edad del bronce en Murcia. La Cultura de El Argar". En S. RAMALLO (ed.), *Estudios de Arqueología dedicados a la Profesora Ana María Muñoz Amilibia*: 175-218. Alfonso X el Sabio. Murcia.
- AYALA, M. M. y JIMÉNEZ, S. (2004): "El arte funerario de la cultura argárica". *Cuadernos de Arte Rupestre*, 1: 141-149.
- AYALA, M. M. y ORTIZ, R. (1989): "Análisis por difracción de rayos X de enlucidos de las casas argáricas de los yacimientos el Rincón de Almerdricos y el Cerro de las Viñas de Coy, Lorca". *Crónica del XIX Congreso Arqueológico Nacional (Castellón, 1987)*, 1: 323-328. Zaragoza.
- AYALA, M. M. y RIVERA, D. (1990): "Las habas en el ajuar funerario de El Rincón de Almerdricos (Lorca, Murcia)". *Zephyrus*, XLIII: 175-179.
- AYALA, M. M.; RIVERA, D. y OBÓN DE CASTRO, C. (1989). "Improntas vegetales de adobes procedentes de la casa A del yacimiento argárico en llanura de Rincón de Almerdricos, Lorca, Murcia". En *XIX Congreso Arqueológico Nacional (Castellón, 1987)*, 1: 279-291. Universidad de Zaragoza. Zaragoza.
- AZUAR, R.; MENÉNDEZ, J. L. y LÓPEZ PADILLA, J. A. (1998): *Los baños árabes de Elche*. Colección Bimilenario, 4. Elche.
- BADAL, E. (1992): "L'anthracologie préhistorique: à propos de certains problèmes méthodologiques. Les Charbons de Bois, les Anciens Écosystèmes et le rôle de l'Homme". *Bulletin de la Société Botanique de France*, 139, Actualités Botaniques, 1992-2/3/4: 167-189.
- BADAL, E.; CARRIÓN, Y.; RIVERA, D. y UZQUIANO, P. (2003): "La Arqueobotánica en cuevas y abrigos: objetivos y métodos de muestreo". En R. BUXÓ y R. PIQUÉ (dir.), *La recogida de muestras en arqueobotánica: objetivos y propuestas metofológicas. La gestión de los recursos vegetales y la transformación del paleopaisaje en el Mediterráneo occidental*: 17-27. Museu d'Arqueologia de Catalunya. Barcelona.
- BALASSE, M. y AMBROSE, S. H. (2005): "Distinguishing sheep and goats using dental morphology and stable isotopes in C4 grassland environments". *Journal of Archaeological Science* 32: 691-702.

- BARADA, J.; TOMMEI, C. y NANI, E. (2011): "Usos y formas del adobe: una aproximación desde la práctica constructiva en Susques y Rinconada", En J. TOMASI y C. RIVET (coord.), *Puna y arquitectura. Las formas locales de la construcción*, CEDODAL-Centro de Documentación de Arte y Arquitectura Latinoamericana: 71-85. Buenos Aires.
- BARCELÓ, C. y LÓPEZ SEGUÍ, E. (2006): "Estela funeraria del siglo XI y el crecimiento urbano de Elche". *MARQ. Arqueología y Museos*, 1: 69-83.
- BARCIELA, V. (2002): "Intercambio y trabajo del marfil en un poblado de la Edad del Bronce: el cerro de El Cuchillo (Almansa, Albacete)". *Bolskan*, 19: 75-84.
- BARCIELA, V. (2006): *Los elementos de adorno de El Cerro de El Cuchillo (Almansa, Albacete). Estudio tecnológico y funcional*. Instituto de Estudios Albacetenses "Don Juan Manuel". Albacete.
- BARCIELA, V. (2008): *Adorno y simbolismo. Los adornos personales del Neolítico y Eneolítico en Villena (Alicante)*. Fundación Municipal «José M^a Soler». Villena.
- BARCIELA, V. (2012): "Tecnología del marfil en la Edad del Bronce de la Meseta sur (España)". En A. BANERJEE, J. A. LÓPEZ PADILLA y Th. X. SCHUHMACHER (ed.), *Elfenbeinstudien. I, Marfil y elefantes en la Península Ibérica y el Mediterráneo occidental: Actas del coloquio internacional en Alicante el 26 y 27 de noviembre 2008*. Iberia Archaeologica 16.1: 199-214.
- BARCIELA, V. (2015): *El lenguaje de los adornos: Tecnología, uso y función. Adornos personales de la Edad del Bronce en Alicante y Albacete*. Tesis doctorales. Universidad de Alicante. <http://rua.ua.es/dspace/handle/10045/53182>
- BARCIELA, V.; S. HERNÁNDEZ PÉREZ, M. S.; LÓPEZ, E. y TORREGROSA, P. (2012): "A medio camino. Excavaciones arqueológicas en El Negret (Agost, Alicante)". *MARQ. Arqueología y Museos*, 05: 103-131. Alicante.
- BARDOU, P. y ARZOUMANIAN, V. (1978): *Archi de terre*. Parenthèses. Marseille.
- BARGE-MAHIEU, H. y ARNAL, J. (1984-85): Les boutons perforés en V en France. Leur contexte européen. *Bulletin du Musée d'Anthropologie Préhistorique de Monaco*, 28: 63-99.
- BARONE, R. (1976). *Anatomie comparée des mammifères domestiques*. Vigot Frères Editeurs. Paris.
- BARTELTHEIM, M.; CONTRERAS, F.; MORENO, A.; MURILLO, M. y PERNICKA, E. (2012): "The silver of the South Iberian El Argar Culture: A first look at production and distribution". *Trabajos de Prehistoria*, 69, 2: 293-309.
- BASHORE, CH. (2013): "La metalurgia argárica en la cuenca de Guadix-Baza". *Arqueología y Territorio*, 10: 27-40.
- BASSO, R. E. (2018a): "La problemática de lo textil en el registro arqueológico. Aspectos teóricos y metodológicos". En E. CUTILLAS (ed.), *Convergencia y transversalidad en humanidades. Actas de las VII Jornadas de Investigación de la Facultad de Filosofía y Letras de la Universidad de Alicante*: 203-209. Universidad de Alicante.
- BASSO, R. E. (2018b): "Evidencias de producción textil en un poblado de la Edad del Bronce: revisión del conjunto de pesas de telar del Castell d'Almizra (Camp de Mirra, Alicante)". *Recerques del Museu d'Alcoi*, 27: 49-62.
- BATE, L. F. (1984). "Hipótesis sobre la sociedad clasista inicial". *Boletín de Antropología Americana*, 9: 47-87.
- BATE, L. F. (1998): *El proceso de investigación en arqueología*. Ed. Crítica. Barcelona.
- BELMONTE, D. (2004): "Un conjunto cerámico del Bronce tardío e inicios del Bronce Final del yacimiento de Tabayà (Aspe, Alicante). Excavaciones arqueológicas de 1987 a 1991. Corte estratigráfico II". En L. HERNÁNDEZ y M. S. HERNÁNDEZ (ed.), *La Edad del Bronce en tierras valencianas y zonas limítrofes*, Villena, 2002: 333-345. Instituto Juan Gil-Albert. Alicante.
- BELMONTE, D. y LÓPEZ, J. A. (2006): "Productos, desechos y áreas de actividad en la Illeta dels Banyets de El Campello". En J. A. SOLER DÍAZ (ed.), *La ocupación prehistórica de la Illeta dels Banyets (El Campello, Alicante)*: 173-210. MARQ. Alicante.
- BENÍTEZ DE LUGO, L.; SCHUHMACHER, T. X.; PALOMARES ZUMAJO, N.; ÁLVAREZ GARCÍA, H. J.; MATA TRUJILLO, E.; MORALEDA SIERRA, J.; MENCHÉN HERREROS, G. y SALAZAR-GARCÍA, D. C. (2015): "Marfil para los muertos en la Cultura de las Motillas. Los botones de Castillejo del Bonete (Terrinches, Ciudad Real)". *Madrid Mitteilungen*, 56: 40-61.
- BENITO, M. (2006): "Fauna y hábitat de la Edad del Bronce de la "Illeta dels Banyets", El Campello, Alicante". En J. A. SOLER DÍAZ (ed.), *La ocupación prehistórica de la Illeta dels Banyets (El Campello, Alicante)*: 239-266. MARQ. Alicante.
- BENITO, M. (2014): "La fauna argárica de Cabezo Pardo". En J.A. LÓPEZ PADILLA (coord.), *Cabezo Pardo (San Isidro/Granja de Rocamora, Alicante). Excavaciones arqueológicas en el yacimiento de la Edad del Bronce*: 260-288. MARQ. Alicante.
- BERNABEU, J. (1984): *El vaso campaniforme en el País Valenciano*. Diputación de Valencia. Valencia.
- BOESSNECK J.; MULLER M. y TEICHERT M. (1964): "Osteologische Unterscheidungsmerkmale zwischen Shaff (*Ovis aries L.*) und Ziege (*Capra hircus L.*)". *Kuhn Archiv* 78: 5-129.
- BOESSNECK, J. (1973): "Tierknochen von westphönizischen und phönizisch beeinflussten Ansiedlungen im Südspanischen Küstengebiet", *Studien über frühe Tierknochenfunde von der Iberischen Halbinsel* 4. Munich.
- BOESSNECK, J. (1980): "Diferencias osteológicas entre las ovejadas (*Ovis aries Linne*) y cabras (*Capra hircus Linne*)". En D. BROTHWELL y E. HIGGS (ed.), *Ciencia en Arqueología*: 338-366. Fondo de Cultura Económica. México.
- BOX, M. (1987): *Humedales y áreas lacustres en la provincia de Alicante*. Alicante.
- BRANDHERM, D. (2011): "Use-wear on Bronze Age halberds: the case of Iberia". En M. UCKELMANN, M. y M. MÖDLINGER (ed.), *Bronze Age Warfare: Manufacture and Use of Weaponry*: 23-38. Oxford.
- BRANDHERM, D.; MAASS, A.; MÜLLER-KISSING, M. y DIZ, E. (2014): "Prospecciones arqueomineras en la sierra de Orihuela". En J. A. LÓPEZ PADILLA (coord.), *Orihuela. Arqueología y Museos. Museos municipales en el MARQ*: 114. 125. Alicante.
- BUIKSTRA, J. E.; HOSHOWER, L. y RIHUETE, C. (1999): "Los enterramientos humanos en los sondeos de Gatas". En P. V. CASTRO, R. CHAPMAN, S. GILI, V. LULL, R.

- MICÓ, C. RIHUETE, R. RISCH y M. E. SANAHUJA (ed.), *Proyecto Gatas. 2 La dinámica arqueológica de la ocupación prehistórica*: 388-393. Sevilla.
- BURILLO, F. (1996): "Prospección arqueológica y geoarqueología". *Arqueología Espacial*, 15: 67-81.
- BURILLO, F. y LÓPEZ ROMERO, J. (2005/06): "Una propuesta cuantitativa de descripción de los asentamientos para un sistema de información geoarqueológica". *Kalathos*, 24-25: 69-84.
- BURILLO, F. y PEÑA, J. L. (1984): "Modificaciones por factores geomorfológicos en el tamaño y ubicación de los asentamientos primitivos". *Arqueología Espacial*, 1: 91-105.
- BURJACHS, F. (2009): "Paleoambiente del Tardiglacial al sud dels Pirineus vist a través de la Palinologia". En O. MERCADAL (coord.), *Els Pirineus i les àrees circumdants durant el Tardiglacial. Mutacions i filiacions tecnoculturals, evolució paleoambiental (16.000-10.000 BP)*: 151-162. Museu Cerdà. Puigcerdà.
- BURJACHS, F., GIRALT, S., ROCA, J. R., SERET, G. y JULIÀ R. (1997): "Palinología holocénica y desertización en el Mediterráneo Occidental". En J. J. IBAÑEZ, B. L. VALERO y C. MACHADO (ed.), *El paisaje mediterráneo a través del espacio y del tiempo. Implicaciones en la desertificación*: 379-394. Geoforma. Logroño.
- BURJACHS, F. y RIERA, S. (1996): "Canvis vegetals i climàtics durant el neolític a la façana mediterrània ibèrica". *Rubricatum*, 1: 21-27
- BURNS, C. L. (1901): "A Monograph on Ivory Carving". *Journal of Indian Art and Industry* vol. IX n. 75. July.
- BUXÓ, R. (1997): *Arqueología de las plantas*. Crítica. Barcelona.
- CABEZAS, R. (2015): *El Cabezo de la Escoba: revisión de un asentamiento de la Edad del Bronce en el corredor del Vinalopó*. Fundación municipal "José María Soler". Villena.
- CÁMARA, J. A. (2001): *El ritual funerario en la Prehistoria Reciente en el Sur de la Península Ibérica*. Oxford.
- CÁMARA, J. A.; CONTRERAS, F.; LIZCANO, R.; PÉREZ BAREAS, C.; SALAS, J. E. y SPANEDDA, L. (2007): "Patrón de asentamiento y control de los recursos en el valle del Rumblar durante la Prehistoria Reciente". En J. MORÍN, D. URBINA y N. F. BICHO (ed.), *As Idades do Bronze e do Ferro na Península Ibérica: Actas IV Congresso de Arqueologia Peninsular (Faro, 2004)*, 9: 273-287. Promontoria Monográfica. Faro.
- CÁMARA, J. A. y MOLINA, F. (2011): "Jerarquización social en el mundo Argárico (2000-1300 aC)". *Quaderns de prehistòria i arqueologia de Castelló*, 29: 77-104.
- CAMPS, G. (1960): "Les traces d'un âge du bronze en Afrique du Nord" *Revue Africaine*, 104 (1-2): 31-55. Alger.
- CARRIÓN, Y. (2005): *La vegetación mediterránea y atlántica de la Península Ibérica. Nuevas secuencias antracológicas*. Serie de Trabajos Varios del SIP, 104. Valencia.
- CARRIÓN, Y. (2014): "Cabezo Pardo. La vegetación leñosa y su explotación en el asentamiento argárico". En J. A. LÓPEZ (coord.), *Cabezo Pardo (San Isidro/Granja de Rocamora, Alicante)*. Excavaciones arqueológicas en el yacimiento de la Edad del Bronce: 307-314. MARQ. Alicante.
- CARRIÓN MÉNDEZ, F. (2000): "La piedra trabajada de Peñalosa". En F. CONTRERAS CORTÉS (coord.), *Proyecto Peñalosa. Análisis histórico de las comunidades de la Edad del Bronce del piedemonte meridional de Sierra Morena y depresión Linares-Bailén*. 141-158. Consejería de Cultura. Junta de Andalucía. Sevilla.
- CARRIÓN, F.; ALONSO, J. M.; RULL, E.; CASTILLA, J.; CEPRIÁN, B.; MARTÍNEZ, J. L.; HARO, M. y MANZANO, A. (1993): "Los recursos abióticos y los sistemas de aprovisionamiento de rocas por las comunidades prehistóricas del SE de la Península Ibérica durante la Prehistoria reciente". *Investigaciones arqueológicas en Andalucía*, Proyectos 1985-1992: 295-309. Sevilla.
- CASTAÑO, J. (2001): *Els germans Aurelià i Pere Ibarra: cent anys en la vida cultural d'Elx (1834-1934)*. Publicacions Universitat d'Alacant. Alacant.
- CASTRO, Z. (1978): "Piezas discoidales en yacimientos del NE de Catalunya". *Cypsela*, 2: 173-196.
- CASTRO, P. V.; LULL, V. y MICÓ, R. (1996): *Cronología de la Prehistoria Reciente de la Península Ibérica Ibérica y Baleares (c. 2800-900 cal ANE)*. Archaeopress. Oxford.
- CHABAL, L. (1988): "Pourquoi et comment prélever les charbons de bois pour la période antique: les méthodes utilisées sur le site de Lattes (Hérault)". *Lattara*, 1: 187-222.
- CHABAL, L. (1991): "L'homme et l'évolution de la végétation méditerranéenne, des âges de métaux à la période romaine: Recherches anthracologiques théoriques, appliquées principalement à des sites du Bas Languedoc". *Thèse Physiologie et Biologie des Organismes et des Populations*. U.S.T.L. Montpellier.
- CHABAL, L. (1997): *Forêts et sociétés en Languedoc (Néolithique final, Antiquité tardive)*. L'antracologie, méthode et paléoécologie. Éditions de la Maison des Sciences de l'Homme. Paris.
- CHABAL, L.; FABRE, L.; TERRAL J.-F. y THÉRY-PARISOT, I. (1999): « La Anthracologie ». En A. FERDIÈRE (dir.), *La Botanique*: 43-104. Errance. Paris.
- CLAPHAM, A. J.; JONES, M. K.; REED, J. y TENAS, M. (1999): "Análisis carpológico del Proyecto Gatas". En P. V. CASTRO, P.; R. CHAPMAN; S. GILI; V. LULL; R. MICÓ; C. RIHUETE; R. RISCH y M. E. SANAHUJA (ed.), *Proyecto Gatas 2. La dinámica arqueológica de la ocupación prehistórica*: 311-319. Sevilla.
- CLEMENTE, I.; GIBAJA, J. F. y VILA, A. (1999): "Análisis funcional de la industria lítica tallada procedente de los sondeos de Gatas". En P. V. CASTRO; R. CHAPMAN; S. GILI; V. LULL; R. MICÓ; C. RIHUETE; R. RISCH y M. E. SANAHUJA (ed.), *Proyecto Gatas 2. La dinámica arqueológica de la ocupación prehistórica*: 341-346. Sevilla.
- CLOQUELL, B. y AGUILAR, M. (1996): "Herida por espada en un niño argárico". *Revista de Arqueología*, 184: 10-15. Madrid.
- COLOMINAS, J. (1932): "La necrópolis argárica de Callosa (provincia Alacant)". *Anuari del Institut d'Estudis Catalans*, VII: 61. Barcelona.
- COLOMINAS, J. (1936): "La necrópolis de "Las Laderas del Castillo" (Callosa de Segura, provincia d'Alacant)". *Anuari del Institut d'Estudis Catalans*, VIII: 33-39. Barcelona.

- CONTRERAS, F. (ed.) (2000): *Proyecto Peñalosa. Análisis histórico de las comunidades de la Edad del Bronce del piedemonte meridional de Sierra Morena y depresión Linares-Bailén*. Junta de Andalucía. Sevilla.
- CONTRERAS, F. (2009): “Los grupos argáricos de la Alta Andalucía: patrones de asentamiento y urbanismo. El poblado de Peñalosa (Baños de la Encina, Jaén)”. *AnMurcia* 25-26: 49-76.
- CONTRERAS, F. y CÁMARA, J. A. (2000): “Los elementos de arcilla”. En F. CONTRERAS (coord.), *Proyecto Peñalosa. Análisis histórico de las comunidades de la Edad del Bronce del Piedemonte meridional de Sierra Morena y depresión Linares-Bailén*: 129-134. Sevilla.
- CONTRERAS, F. y CÁMARA, J. A. (2002): *La jerarquización en la Edad del Bronce del Alto Guadalquivir (España). El poblado de Peñalosa (Baños de la Encina, Jaén)*. British Archaeological Reports 1025. Archaeopress. Oxford.
- CONTRERAS, F.; CÁMARA, J. A.; ROBLEDO, B. y TRANCHO, G. (2000): “La Necrópolis”. En F. CONTRERAS, F. (coord.), *Proyecto Peñalosa. Análisis histórico de las comunidades de la Edad del Bronce del piedemonte meridional de sierra Morena y depresión Linares-Bailén*: 287-322. Sevilla.
- CONTRERAS CORTES, F.; NOCETE CALVO, F.; SÁNCHEZ RUIZ, M.; LIZCANO PRESTEL, R.; PÉREZ BAREAS, C.; CÁMARA SERRANO, J. A. y MOYA GARCÍA, S. (1993): “Análisis histórico de las comunidades de la Edad del Bronce de la Depresión Linares-Bailén y estribaciones meridionales de Sierra Morena”. En J. M. CAMPOS y F. NOCETE, (coord.), *Investigaciones Arqueológicas en Andalucía (1985-1992). Proyectos* (1993): 429-440. Huelva.
- CONTRERAS, F.; RODRÍGUEZ, M. O.; CÁMARA, J. A. y MORENO, A. (2000): *Hace 4000 años. Vida y muerte en dos poblados de la Alta Andalucía*. Consejería de Cultura. Junta de Andalucía. Sevilla.
- CONTRERAS, F.; SÁNCHEZ, M.; CÁMARA, J. A.; GÓMEZ, E.; LIZCANO, R.; MORENO, A.; MOYA, S.; NOCETE, F.; PÉREZ, C.; PREGIGUEIRO, R. y SÁNCHEZ, R. (1993): “Análisis histórico de las comunidades de la Edad del Bronce en la Depresión Linares-Bailén y estribaciones meridionales de Sierra Morena. Actuaciones en 1991”. *Anuario Arqueológico de Andalucía 1991*, II: 289-294.
- CORRALES, F.; YACUZZI, P.; TSUJI, A. y CRISCILLO, L. (2011): “La variabilidad en las estructuras de techos en la Puna jujeña. Materialidad, técnicas y hacer constructivo en Susques y Rinconada”, En J. TOMASI y C. RIVET (coord.), *Puna y arquitectura. Las formas locales de la construcción*: 87-99. CEDODAL - Centro de Documentación de Arte y Arquitectura Latinoamericana -. Buenos Aires.
- COUTU, A. N.; WHITELAW, G.; LE ROUX, P. y SEALY, J. (2016): “Earliest Evidence for the Ivory Trade in Southern Africa: Isotopic and ZooMS Analysis of Seventh-Tenth Century AD Ivory from KwaZulu-Natal”. *African Archaeological Review*, 33 (4): 411-435.
- CUADRADO, E. (1945): “La Almoloya, nuevo poblado de la cultura de El Argar”. *Anales de la Universidad de Murcia, Letras*, 3: 355-382.
- CUADRADO, E. (1950): “Útiles y armas de El Argar. Ensayo de tipología”. *Congreso de Arqueología del Sudeste Español*, I: 103-116. Cartagena.
- CUERVO, A. (2008): *Introducción a la administración de empresas*. (6ª edición). Madrid.
- DAICH, L. y PALACIOS, T. (2011): “El guayado: aprendizajes desde el trabajo de campo en Susques y Rinconada”, En J. TOMASI y C. RIVET (coord.), *Puna y arquitectura. Las formas locales de la construcción*: 101-112. CEDODAL-Centro de Documentación de Arte y Arquitectura Latinoamericana. Buenos Aires.
- DE HOZ, J.; MALDONADO RAMOS, L. y VELA COSSÍO, F. (2003): *Diccionario de construcción tradicional: tierra*. Nerea. San Sebastián.
- DE MIGUEL, M.ª P. (2003): “Aspectos antropológicos y paleopatológicos de las inhumaciones prehistóricas del Tabayá (Aspe, Alicante)”. *Actas del VI Congreso Nacional de Paleopatología*: 263-278. Madrid.
- DE MIGUEL, M.ª P. (2014): “Una inhumación perinatal argárica en Alicante. La tumba 3 de Cabezo Pardo”. En J.A. LÓPEZ PADILLA (coord.), *Cabezo Pardo (San Isidro/Granja de Rocamora, Alicante). Excavaciones arqueológicas en el yacimiento de la Edad del Bronce*: 231-240. MARQ. Alicante.
- DE PEDRO, M. J. (1985): “La industria lítica de la Mola d’Agres (Agres, Alacant)”. *Saguntum*, 19: 85-106.
- DE PEDRO, M. J. (1998): *La Lloma de Betxí (Paterna, Valencia). Un poblado de la Edad del Bronce*. Serie de Trabajos Varios del SIP, 94. Valencia.
- DE PEDRO, M. J.; RIPOLLÉS, E. y FORTEA, L. (2015): “Els espais domèstics i les activitats quotidianes. Bases econòmiques i producció de béns”. En M. J. DE PEDRO (coord.), *Viure vora el Turia fa 4000 anys. La Lloma de Betxí*. Museu de Prehistòria de València.
- DELGADO-RAACK, S. (2009): *Prácticas económicas y gestión social de recursos (macro)líticos en la prehistoria reciente (III-I milenios a C) del Mediterráneo occidental*. Tesis doctoral, Universidad Autónoma de Barcelona. <https://ddd.uab.cat/record/36973>
- DELGADO-RAACK, S. (2013a): *Tecnología y distribución espacial del material macrolítico del Cerro de la Virgen de Orce (Granada). Campañas 1963-1970: una aproximación paleoeconómica*. Archaeopress. Oxford.
- DELGADO-RAACK, S. (2013b): “Economía de un poblado del Bronce Tardío lorquino: el material macrolítico de Murviedro”. *Alberca*, 11: 5-28.
- DELGADO-RAACK, S.; LULL, V.; MARTIN, K.; MICÓ, R.; RIHUETE, C. y RISCH, R. (2014): “The Silversmith’s Workshop of Tira Del Lienzo (Totana, Murcia) In The Context of Iberian Bronze Age Metallurgy”. En H. MELLER, R. RISCH y E. PERNICKA (ed.), *Metalle der Macht – Frühes Gold und Silber. Metals of Power – Early Gold and Silver: 577-591*. Halle.
- DELGADO-RAACK, S. y RISCH, R. (2008): “Lithic perspectives on metallurgy: an example from Copper and Bronze Age south-east Iberia”. En L. LONGO y N. SKAKUN (ed.), *“Prehistoric Technology” 40 years later: Functional Studies and the Russian Legacy. Proceedings of the International Congress, Verona (20th-23rd April 2005)*: 235-251. Oxford.
- DELGADO-RAACK, S.; LULL SANTIAGO, V.; MICÓ PÉREZ, R.; MARTIN, K.; RIHUETE HERRADA, C. y RISCH, R. (2015): “Espacios de forja en El Argar. El edificio central de Tira del Lienzo (Totana, Murcia)”, *MARQ. Arqueología y museos*, 6: 45-64.

- DELGADO-RAACK, S.; LULL SANTIAGO, V.; MICÓ PÉREZ, R.; RIHUETE HERRADA, C. y RISCH, R. (2016): "The silversmith workshop of Tira del Tienzo (Totana, Murcia) in the context of the Iberian bronze age metallurgy". *Archaeometry*, 58 (5): 779-795.
- DÍAZ-POLANCO, H. (1977). *Teoría marxista de la economía campesina*. Juan Pablo editor. México.
- DIEZ, S.; MARCO, J. A.; MATARREDONA, E. y PADILLA, A. (2003): *Cartografía Básica Geomorfológica*. E 1: 100.000. Elx (14-18; 15-18). Alicante.
- DOAT, P.; HAYS, A.; HOUBEN, H.; MATUK, S. y VITOUX, F. (1979): *Construire en terre*. CRAterre-Éditions Alternatives. Paris.
- DOMÍNGUEZ, M. A., 2004: "Criterios de consolidación y conservación del yacimiento de La Vispesa (Tamarite de Litera, Huesca)". *Salduie*, 4: 363-382.
- DRIESCH, A. von den (1972): "Osteoarchäologische Untersuchungen auf der Iberischen Halbinsel", *Studien über frühe Tierknochenfunde von der Iberischen Halbinsel*, 3. Munich.
- DRIESCH A. von den (1976): *A guide to the measurement of animal bone from archaeological sites*. Peabody Museum Bulletin 1. Peabody Museum of Archaeology and Ethnology. Harvard.
- DRIESCH, A. von den y BOESSNECK, J. (1969): "Die Fauna des Cabezo Redondo bei Villena (Prov. Alicante)". *Studien über frühe Tierknochenfunde von der Iberischen Halbinsel*, 1: 45-106. Munich.
- DRIESCH, A. von den; BOESSNECK, J.; KOKABI, M. y SCHÄFFER, J. (1985): "Tierknochenfunde aus der bronzezeitlichen Höhensiedlung Fuente Álamo, Provinz Almería", *Studien über frühe Tierknochenfunde von der Iberischen Halbinsel*, 9: 1-75. Munich.
- ENGELS, F. (1986) [1884]: *El origen de la familia, la propiedad privada y el Estado*. Editorial de ciencias sociales. La Habana.
- EIROA, J. J. (2004): *La Edad del Bronce en Murcia*. Ed. Real Academia Alfonso X el Sabio. Murcia.
- EIROA, J. J. (2006): "Aportación al estudio del Patrimonio Arqueológico de Lorca y su comarca: los yacimientos prehistóricos, del Paleolítico a la Edad del Bronce". *Estudios sobre Lorca y su comarca*: 101-140.
- FLETCHER, D. (1953): "Avances y problemas de la prehistoria valenciana en los últimos veinticinco años". *Anales del Centro de cultura Valenciana. Discurso de apertura. Curso 1952-1953*: 8-36. Valencia.
- FEINMAN, G. M. (2011): "Size, Complexity, and Organizational Variation: A Comparative Approach". *Cross-Cultural Research*, 45: 37-58.
- FECHTER, R. y FALKNER, G. (1993): *Moluscos*. Barcelona.
- FERNÁNDEZ-MIRANDA, M.; FERNÁNDEZ-POSSE, M. D. y MARTÍN, C. (1990). "Un área doméstica de la Edad del Bronce en el poblado de «El Acequión»". *Archivo de Prehistoria Levantina*, XX: 351-362. Valencia.
- FIGUERAS, F. (1950): "La Isleta del Campello del litoral de Alicante. Un yacimiento síntesis de las antiguas culturas del Mediterráneo". *Archivo Español de Arqueología*, XXIII: 13-37.
- FRIESCH, K. (1987): "Die Tierknochenfunde von Cerro de la Encina bei Monachil, Provinz Granada", *Studien über frühe Tierknochenfunde von der Iberischen Halbinsel*, 11. Munich.
- FURGÚS, J. (1937): *Col·lecció de treball del P. J. Furgús sobre Prehistòrica Valenciana*. Serie de Trabajos Varios del S.I.P., 5. Valencia.
- GÁNDARA, M. (2013): "La divulgación de la arqueología: una aproximación desde el marxismo al problema de la "puesta en valor". *Boletín de Antropología Americana*, 47: 203-228.
- GARCÍA ATIÉNZAR, G. (2014): "El asentamiento de Galanet y el poblamiento neolítico en el Bajo Vinalopó". En F. J. JOVER MAESTRE, P. TORREGROSA GIMÉNEZ y G. GARCÍA ATIÉNZAR (ed.), *El Neolítico en el Bajo Vinalopó (Alicante, España)*: 243-251. BAR International Series 2646. Archaeopress. Oxford.
- GARCÍA ATIÉNZAR, G. (2016): "El Peñón de la Zorra (Villena, Alicante) y la caracterización del Campaniforme (2400-2100 cal AC) en el Alto Vinalopó". En: J. JUAN CABANILLES (coord.), *Del neolític a l'edat del bronze en el Mediterrani occidental. Estudis en homenatge a Bernat Martí Oliver*: 365-377. Serie de Trabajos Varios, 119. Servicio de Investigación Prehistórica del Museo de Prehistoria de Valencia. Valencia.
- GARCÍA BORJA, P.; CARRIÓN, Y.; COLLADO, I.; MONTERO, I.; MUÑOZ, M., PÉREZ, G.; ROLDÁN, C.; ROMÁN, D.; TORMO, C.; VERDASCO, C. y VIVES-FERRÁNDIZ, J. (2010): "Campaña de excavación arqueológica de urgencia en Caramoro II (Elx, Alacant)". *MARQ. Arqueología y Museos*, 4: 37-66.
- GARCÍA BORJA, P.; VERDASCO, C.; MUÑOZ, M., CARRIÓN, Y.; PÉREZ, G.; TORMO, C. y TRELIS, J. (2007): "Materiales arqueológicos del Bronce final aparecidos junto al Barranco del Botx (Crevillent, Alacant)". *Recerques del Museu d'Alcoi*, 16: 89-112.
- GARCÍA ESTEBAN, L.; DE PALACIOS, P.; GUINDEO, A.; GARCÍA, L. Y.; LÁZARO, I.; GONZÁLEZ, L.; RODRÍGUEZ, Y.; FERNÁNDEZ, F.; BOBADILLA, I. y CAMOCHO, A. (2002) *Anatomía e identificación de maderas de coníferas a nivel de especie*. Fundación Conde del Valle de Salazar. Ediciones Mundi-Prensa. Madrid.
- GARCÍA GANDÍA, J. R. (2004): "Contribución al conocimiento de la Edad del Bronce en el Vinalopó Medio (Alicante): prospección de los términos municipales de Aspe y Hondón de las Nieves". En L. HERNÁNDEZ ALCARAZ y M. S. HERNÁNDEZ PÉREZ, M. S. (ed.), *La Edad del Bronce en tierras Valencianas y zonas limítrofes* (Villena, 2002): 325-332. Instituto Alicantino de Cultura Juan Gil-Albert. Alicante.
- GARCÍA LÓPEZ, M. M. (1992): *La Bastida de Totana: estudio de materiales arqueológicos inéditos*. Murcia.
- GARCÍA MARTÍNEZ, M. S.; MEDINA RUIZ, A. J. y GALLEGO CAMBRONERO, D. (2011): "Leña y madera de construcción en el poblado argárico de Barranco de la Viuda (Lorca, Murcia)", *Zephyrus* LXVII: 129-143.
- GARCÍA SANJUÁN, L. (2005): *Introducción al reconocimiento y análisis arqueológico del territorio*. Ariel. Barcelona.
- GARCÍA SANJUÁN L.; LUCIÁÑEZ TRIVIÑO, M.; SCHUHMACHER, T. X. y WHEATLEY, D. (2013): "Ivory Craftsmanship, Trade and Social Significance in the Southern Iberian Copper Age: The Evidence from the PP4-Montelirio Sector of Valencina de la Concepción (Seville, Spain)" *European Journal of Archaeology*, 16.4: 610-635.

- GARRIDO, R. (1999): *El fenómeno campaniforme en la Meseta: análisis de su contexto social, económico y ritual*. Tesis doctoral de la Universidad Complutense de Madrid, Facultad de Geografía e Historia, Departamento de Prehistoria, leída el 29 de junio de 1999. <http://eprints.ucm.es/2512/>
- GARRIDO, R. (2007): “El fenómeno campaniforme: un siglo de debates sobre un enigma sin resolver”. En C. CACHO; R. MAICAS; M. I. MARTÍNEZ y J. A. MARTOS (coord.), *Acercándonos al pasado: Prehistoria en 4 actos*. Museo Arqueológico Nacional. Madrid.
- GHISOTTI, F. y MELONE, G. (1975): “Catalogo illustrato delle conchiglie marine del Mediterraneo”. *Conchiglie*, N. M. D. V. M. I., 11-12: 147-208.
- GIBAJA BAO, J. F. (1999): “Análisis del registro lítico de “El Recuenco (Cervera del Llano, Cuenca)”. *Archivo de Prehistoria Levantina*, XXIII: 197-208.
- GIBAJA, J. F. (2002): “Análisis funcional del registro lítico de Fuente Álamo (Almería)”. En R. RISCH (ed.), *Recursos naturales, medios de producción y explotación social. Un análisis económico de la industria lítica de Fuente Álamo (Almería), 2250-1400 ANE*: 163-177. Iberia archaeologica, 3: 163-177. Ph. von Zabern. Maguncia.
- GIBAJA, J. F. (2003): “Hoces líticas argáricas del Sudeste peninsular”. *Revista Atlántico Mediterránea de Prehistoria y Arqueología Social*, 6: 115-136.
- GIBAJA, J. F. (2004): “Estudio traceológico de las hoces argáricas del asentamiento de Fuente Álamo (Almería)”. *La Edad del Bronce en las tierras valencianas y zonas limítrofes*, (Villena, 2002): 487-492. Alicante.
- GILMAN, A. (1976): “Bronze Age dynamics in southeast Spain”. *Dialectical Anthropology*, 1: 307-319.
- GIRALT, S.; BURJACHS, F.; ROCA, J. R. y JULIÀ, R. (1999): “Late Glacial to Early Holocene environmental adjustment in the Mediterranean semi-arid zone of the Salines playalake (Alacant, Spain)”. *Journal of Palaeolimnology*, 21: 449-460.
- GIL-MASCARELL, M. (1982): “El poblado de la Mola d'Agres. Dos cortes estratigráficos”. *Sagvntvm-PLAV*, 16: 75-91. Valencia.
- GIL-MASCARELL, M. (1983): “El poblado de la Edad del Bronce de la Mola d'Agres (Agres, Alicante)”. *XVI Congreso Nacional de Arqueología*: 259-269. Zaragoza.
- GIMÉNEZ, P.; CANALES, G.; MARCO, J. A.; PADILLA, A. y SÁNCHEZ, A. (2014): “Cartografía histórica y cambio paisajístico en el entorno de los Cabezos de Albaterra (siglos XVII-XXI)”. En J. A. LÓPEZ PADILLA (coord.), *Cabezo Pardo (San Isidro-Granja de Rocamora, Alicante): excavaciones arqueológicas en el yacimiento de la Edad del Bronce*: 42-52. MARQ. Alicante.
- GÓMEZ, S. y ROMERA, A. (2014): “Estudio antropológico de los restos óseos humanos de la tumba 1 de Cabezo Pardo”. En J. A. LÓPEZ PADILLA (coord.), *Cabezo Pardo (San Isidro/Granja de Rocamora, Alicante). Excavaciones arqueológicas en el yacimiento de la Edad del Bronce*: 226-230. MARQ. Alicante.
- GÓMEZ, M.; DÍEZ, A.; VERDASCO, C.; GARCÍA, P.; McCLURE, S.; LÓPEZ, M. D.; GARCÍA, O.; OROZCO, T.; PASCUAL, J. L.; CARRIÓN, Y. y PÉREZ, G. (2008): “El yacimiento de Colata (Montaverner, Valencia) y los “poblados de silos” del IV milenio en las comarcas centro-meridionales del País Valenciano”. *Recerques del Museu d'Alcoi*, 13: 53-128.
- GONZÁLEZ PRATS, A. (1986a): “La Peña Negra V. Excavaciones en el poblado del Bronce Antiguo y en el recinto fortificado ibérico. Campaña de 1982”. *Noticiero Arqueológico Hispánico*, 27: 145-263.
- GONZÁLEZ PRATS, A. (1986b): “Pic de Les Moreres”, en *Arqueología en Alicante 1976-1986*: 125. Instituto de Estudios Juan Gil-Albert, Diputación de Alicante.
- GONZÁLEZ PRATS, A.; RAMOS FERNÁNDEZ, R. y RUÍZ, E. (1990): “Caramoro II (Elx, Baix Vinalopó)”. *Excavaciones Arqueológicas de salvament a la Comunitat Valenciana*, 1984-1988, II: 65-66. Valencia.
- GONZÁLEZ PRATS, A. y RUIZ, E. (1992): “Un poblado fortificado del Bronce Final en el Bajo Vinalopó”. En J. JUAN CABANILLES (coord.), *Estudios de arqueología ibérica y romana. Homenaje a Enrique Pla Ballester*: 17-27. Serie de Trabajos Varios del SIP, 89. Valencia.
- GONZÁLEZ PRATS, A. y RUIZ, E. (1995): “Urbanismo defensivo de la Edad del Bronce en el Bajo Vinalopó. La fortificación argárica de Caramoro I (Elche, Alicante)”. *Estudios de Vida Urbana*: 85-105. Murcia, Real Academia Alfonso X El Sabio.
- GONZÁLEZ SIMANCAS, M. (2010): *Catálogo Monumental y Artístico de la Provincia de Alicante. 1907-1908*. Instituto Alicantino de Cultura Juan Gil-Albert. Alicante.
- GÓMEZ PUCHE, M.; DIEZ, A.; VERDASCO, C.; GARCÍA, P.; McCLURE, S.; LÓPEZ, M. D.; GARCÍA PUCHOL, O.; OROZCO, T.; PASCUAL, J. L.; CARRIÓN, Y. y PÉREZ, G. (2004): “El yacimiento de Colata (Montaverner, Valencia) y los “poblados de silos” del IV milenio en las comarcas centro-meridionales del País Valenciano”. *Recerques del Museu d'Alcoi*, 13: 53-128.
- GRANT, A. (1975): “The animal bones”. En CUNLIFFE, B. (ed.), *Excavations at Port hester Castle I*. Reports of the research committee, Society of Antiquaries of London, 32: 437-450.
- GRANT, A. (1982): “The use of tooth wear as a guide to the age of domestic ungulates”. En R. WILSON, C. GRIGSON y S. PAYNE (ed.), *Ageing and Sexing Animal Bones from Archaeological Sites*, British Series vol. 109: 91-108. Oxford.
- GRAU, E. (1998): “Antracoanálisis de los restos de madera carbonizada del yacimiento”. En M. J. DE PEDRO MICHÓ, *La Lloma de Betxí, (Paterna, Valencia). Un poblado de la Edad del Bronce*. Serie de Trabajos Varios del SIP, 94. Valencia.
- GRUPO ILICITANO DE ESTUDIOS ARQUEOLÓGICOS (1987): “Cerámica azul y de reflejo dorado en Elche: Conjunto de San José, Historia Medieval. *Anales de la Universidad de Alicante*, 6: 387-406.
- GUERRERO, L. F. (2007): “Arquitectura en tierra. Hacia la recuperación de una cultura constructiva”. *Apuntes* 2, 2: 182-201.
- GUERRERO, L. F. (2018): “Identificación y valoración del patrimonio precolombino construido con tierra modelada”. *Anales del Instituto de Arte Americano e Investigaciones Estéticas “Mario J. Buschiazso”*, 48, 1: 125-141.

- GUILAINE, J. (1963): “Les boutons perforés en V du Chalcolithique pyrénéen”. *Bulletin de la Société Préhistorique Française*, t. LX: 818-827.
- GUHA, R. y GADGIL, M. (1993): “Los hábitats en la historia de la humanidad”. En M. GONZÁLEZ DE MOLINA y M. MARTÍNEZ ALIER (ed.), *Historia y ecología*, Ayer, 1:, 49-110. Barcelona. Marcial Pons/Asociación de Historia contemporánea.
- GUILLAUD, H.; DE CHAZELLES, C. A. y KLEIN, A. (ed.) (2007): *Les constructions en terre massive: pisé et bauge. Deuxièmes échanges transdisciplinaires sur les constructions en terre crue, Actes de la table ronde de Villefontaine (Isère), 28-29 mai 2005*. Éditions de l’Esperou. Montpellier.
- GUSI, F. y OLÀRIA, C. (2014): *Un asentamiento fortificado del Bronce medio y Bronce final en el litoral mediterráneo: Orpesa la Vella (Orpesa del Mar, Castellón, España)*. Monografías de Prehistòria i Arqueologia Castellonenques 10. Servei d’Investigacions Arqueològiques i Prehistòriques. Castellón de la Plana.
- HABERMEHL, K. H. (1985): *Altersbestimmung bei Wild- und Pelztieren*. Hamburg.
- HALSTEAD, P.; COLLINS, P. e ISAAKIDOU, V. (2002): “Sorting the sheep from the goats: morphological distinction between the mandibles and mandibular teeth of adult *Ovis* and *Capra*”. *Journal of Archaeological Science*, 29: 545-553.
- HARRISON, R. J. y GILMAN, A. (1977): “Trade in the second and third millennia BC between the Maghreb and Iberia”. En V. MARKOTIC (ed.), *Ancient Europe and the Mediterranean*: 89-104. Warminster, Aris and Phillips.
- HATHER, J. G. (2000): *The identification of the Northern European woods. A guide for archaeologists and conservators*. Londres. Archetype Publications.
- HELFMAN G. S.; COLLETTE B. B. y FACEY D. E. (1997): *The Diversity of Fishes*. Blackwell. Malden.
- HELMER, D. (2000): “Discrimination des genres *Ovis* et *Capra* à l’aide des prémolaires inférieures 3 et 4 et interprétation des âges d’abattages: l’exemple de Dikili Tash (Grèce)”. *Anthropozoologica*, 31: 29-38.
- HERNÁNDEZ, M. S. (1985): “La Edad del Bronce en el País Valenciano. Panorama y perspectivas”. *Arqueología del País Valenciano: panorama y perspectivas*: 101-119. Anejo de la revista Lucentum. Alicante.
- HERNÁNDEZ, M. S. (1986): “La Cultura de El Argar en Alicante. Relaciones temporales y espaciales con el mundo del Bronce Valenciano”. *Homenaje a Luís Siret (1934-1984)*: 341-350. Sevilla.
- HERNÁNDEZ, M. S. (1990): “Un enterramiento argárico en Alicante”. *Homenaje a Jerónimo Molina*: 87-94. Murcia.
- HERNÁNDEZ, M. S. (1994): “La Horna (Aspe, Alicante). Un yacimiento de la Edad del Bronce en el Medio Vinalopó”. *Archivo de Prehistoria Valenciana*, XXI: 83-116.
- HERNÁNDEZ, M. S. (2009): “Entre el Medio y Bajo Vinalopó. Excavaciones arqueológicas en el Tabayá (Aspe, Alicante) 1987-1991”. En M. S. HERNÁNDEZ, J. A. SOLER y J. A. LÓPEZ (ed.), *En los confines del Argar. Una cultura de la Edad del Bronce en Alicante*: 160-169. MARQ. Alicante.
- HERNÁNDEZ, M. S. (2012): “El Cabezo Redondo (Villena, Alicante) y el Bronce Tardío en las tierras meridionales valencianas”. En J. A. RODRÍGUEZ y J. FERNÁNDEZ, (coord.), *Cogotas I: una cultura de la Edad del Bronce en la Península Ibérica*: 111-146. Valladolid.
- HERNÁNDEZ, M. S.; JOVER, F. J. y LÓPEZ, J. A. (2013): “The social and political situation between 1750 and 1500 cal. B.C. in the central Spanish Mediterranean: an archaeological review”. En H. MELLER, F. BERTEMES, H. R. BORK y R. RISCH (coord.), *1600 – Kultureller Umbruch im Schatten des Thera-Ausbruchs? / 1600 – Cultural change in the shadow of the Thera-Eruption?*: 303-314. Halle.
- HERNÁNDEZ, M. S. y LÓPEZ MIRA, J. A. (1992): “Bronce Final en el Medio Vinalopó. A propósito de dos conjuntos cerámicos del Tabaià (Aspe, Alicante)”. En J. JUAN CABANILLES (coord.), *Estudios de arqueología ibérica y romana. Homenaje a Enrique Pla Ballester*: 1-15. Trabajos Varios del S.I.P, 89. Valencia.
- HERNÁNDEZ, M. S. y LÓPEZ, J. A. (2010): “La muerte en el argar alicantino. El Tabaià como paradigma”. En B. SOLER y A. PÉREZ, A. (coord.), *Restos de vida, de muerte: la muerte en la Prehistoria*: 221-228. Valencia.
- HERNÁNDEZ, M. S.; LÓPEZ, J. A. y JOVER, F. J. (2019): “Estratigrafía y radiocarbono: la tumba 1 y la cronología de la ocupación argárica del Tabayá (Aspe, Alicante)”. *Spal*, 28,1: 35-55.
- HERNÁNDEZ, M. S.; SOLER, J. A. y LÓPEZ, J. A. (2009) (ed.): *En los confines del Argar. Una cultura de la Edad del Bronce en Alicante*. MARQ. Alicante.
- HERNÁNDEZ, M. S. y SIMÓN GARCÍA, J. L. (1993): “El II milenio A.C. en el Corredor de Almansa (Albacete). Panorama y perspectivas”. En J. BLÁNQUEZ, R. SANZ y M. T. MUSAT (coord.), *Arqueología en Albacete. Patrimonio Histórico- Arqueología Castilla-La Mancha nº 6*: 35-56. Toledo.
- HILLSON, S. (2005): *Teeth*, Cambridge manuals in Archaeology, Cambridge University Press. Cambridge.
- HOPF, M. (1991): “Kulturpflanzenreste aus der Sammlung Siret in Brüssel”. En H. SCHUBART y H. ULREICH (coord.), *Die Funde der Südostspanischen Bronzezeit aus der Sammlung Siret*: 397-493. Mainz.
- HOUBEN, H. y GUILLAUD, H., (1993): *Earth construction: a comprehensive guide*, Intermediate Technology Pubs. Dunsmore.
- IBARRA MANZONI, A. (1879 [1981]): *Illici, su situación y antigüedades*. Instituto de Estudios Alicantinos. Alicante.
- IBARRA y RUIZ, P. (1895): *Historia de Elche*. Alicante.
- IBARRA y RUIZ, P. (1926): *Elche: Materiales para su historia. Ensayo demostrativo de su antigüedad e importancia histórica (Contribución al estudio del arte español. Instrumentos de la Edad de Piedra, cerámica y monumentos de la Edad Antigua)*, Cuenca, Talleres tipográficos Ruiz de Lara. Se puede consultar en: http://www.elche.com/media/tinyimages/file/Pedro_Ibarra_Elche_materiales_para_su_historia_marca_agua_01.pdf
- IGME (1982): *Mapa geológico Nacional de España*. Escala 1/50:000. Hojas 892, Fortuna; 893, Elche; 894, Cabo de Santa Pola; 913, Orihuela; 914, Guardamar del Segura; 934, Murcia y 935, Torrevieja. Instituto Geológico y Minero. Madrid.

- JALLOT, L. (2015): "Construire En Terre". *Géoarchéologie-archéologie*. Séminaire de recherche et de formation doctorale, 6ème Séminaire sur l'habitat néolithique et 6ème Rencontre d'Archéologie préventive, Seconde table ronde sur les constructions en terre, Programme et Résumés (Montpellier, 23 et 25 Février 2015). Université Paul Valéry. Montpellier.
- JIMÉNEZ DE CISNEROS, D. (1910): "Excursión al Tabeyàn (Alicante)". *Boletín de la Real Sociedad Española de Historia Natural*, 10: 327-330.
- JIMÉNEZ DE CISNEROS, D. (1914): "Excursión de Novelda á Abanilla". *Boletín de la Real Sociedad Española de Historia Natural*, 14: 198-202.
- JODIN, A. (1957): "La ceramique campaniforme de Dar-Es-Soltan". *Bulletin de la Société Préhistorique Française*, 54: 44-48.
- JONES, E. L. (2006): "Prey choice, mass collecting, and the wild European Rabbit (*Oryctolagus cuniculus*)". *Journal of Anthropological Archaeology* 25, 3: 275-289.
- JOVER MAESTRE, F. J. (1997): *Caracterización de las sociedades del II milenio ANE en el Levante de la Península Ibérica: cultura, modos de trabajo, modo de vida y formación social*. Tesis doctoral, Universidad de Alicante. <http://rua.ua.es/dspace/handle/10045/6901> (consulta 20/04/2019).
- JOVER MAESTRE, F. J. (1998a): "La industria lítica". En M. J. DE PEDRO (coord.), *La Lloma de Betxí (Paterna, Valencia). Un poblado de la Edad del Bronce*. Serie de Trabajos Varios del SIP, 94: 217-222. Valencia.
- JOVER MAESTRE, F. J. (1998b): "Medios de producción líticos durante la Edad del Bronce en la Hoya de Alcoi (Alicante)". *Recerques del Museu d'Alcoi*, 7: 107-130.
- JOVER MAESTRE, F. J. (1998c): "Lithic Industry out of knapped flint from the Bronze age archeological site of La Horna (Aspe, Alicante, Spain)". En A. RAMOS MILLÁN y M.ª A. BUSTILLO (ed.), *Siliceous rocks and culture*: 723-736. Granada.
- JOVER MAESTRE, F. J. (1999a): *Una nueva lectura del "Bronce Valenciano"*. Universidad de Alicante.
- JOVER MAESTRE, F. J. (1999b): "Algunas consideraciones teóricas y heurísticas sobre la producción lítica en arqueología". *Boletín de Antropología Americana*, 34: 53-75.
- JOVER MAESTRE, F. J. (2006): "La ocupación prehistórica en el valle de Elda". En A. M. POVEDA NAVARRO y J. R. VALERO ESCANDELL (coord.), *Historia de Elda I*: 29-43. Ayuntamiento de Elda. Universidad de Alicante.
- JOVER MAESTRE, F. J. (2008): "Caracterización de los procesos de producción lítica durante la Edad del Bronce en el Levante de la península Ibérica". *Lvcentum*, XXVII: 7-32.
- JOVER MAESTRE, F. J. (2009): "La colección de instrumentos líticos de San Antón y Laderas del Castillo". En M. S. HERNÁNDEZ; J. A. SOLER y J. A. LÓPEZ (ed.), *En los confines del Argar. Una cultura de la Edad del Bronce en Alicante*: 110-123. Alicante.
- JOVER MAESTRE, F. J. (2013): "Las áreas de actividad y las unidades domésticas como unidades de observación de lo social: de las sociedades cazadoras-recolectoras a las agricultoras en el este de la península Ibérica". En S. GUTIÉRREZ e I. GRAU (ed.), *De la estructura doméstica al espacio social. Lecturas arqueológicas del uso social del espacio*: 13-38. Universidad de Alicante.
- JOVER MAESTRE, F. J. (2014): "Cabezo Pardo. El instrumental lítico del asentamiento argárico". En J. A. LÓPEZ PADILLA (coord.), *Cabezo Pardo (San Isidro-Granja de Rocamora, Alicante): excavaciones arqueológicas en el yacimiento de la Edad del Bronce*: 135-178. Museo Arqueológico de Alicante/MARQ. Alicante.
- JOVER MAESTRE, F. J.; GUILABERT, A. P.; LORRIO, A. J.; SEGURA, G. y TORREGROSA, P. (1997): "Agua, tierra y poblamiento en la prehistoria. El ejemplo del curso bajo del Vinalopó". *Agua y Territorio. I Congreso de Estudios del Vinalopó*: 123-138. Alicante.
- JOVER MAESTRE, F. J. y LÓPEZ, J. A. (1997): *Arqueología de la muerte. Prácticas funerarias en los límites de El Argar*. Universidad de Alicante. Alicante.
- JOVER MAESTRE, F. J. y LÓPEZ PADILLA, J. A. (1999): "Campesinado e Historia. Consideraciones sobre las comunidades agropecuarias de la Edad del Bronce en el Corredor del Vinalopó". *Archivo de Prehistoria Levantina*, XXIII: 233-257.
- JOVER MAESTRE, F. J. y LÓPEZ PADILLA, J. A. (2004): "Aportaciones al proceso histórico en la cuenca del Río Vinalopó". En L. HERNÁNDEZ ALCARAZ y M. S. HERNÁNDEZ PÉREZ (ed.), *La Edad del Bronce en tierras valencianas y zonas limítrofes*: 285-301. Villena.
- JOVER MAESTRE F. J. y LÓPEZ PADILLA, J. A. (2005): *Barranco Tuerto y el proceso histórico durante el II milenio BC en el corredor del Vinalopó*. Fundación Municipal "José María Soler". Villena.
- JOVER MAESTRE, F. J. y LÓPEZ PADILLA, J. A. (2009a): "Más allá de los confines de El Argar. Los inicios de la Edad del Bronce y la delimitación de las áreas culturales en el cuadrante sudoriental de la península Ibérica, 60 años después". En M.S. HERNÁNDEZ; J. A. SOLER y J. A. LÓPEZ (ed.), *En los confines del Argar. Una cultura de la Edad del Bronce en Alicante*: 268-291. Alicante.
- JOVER MAESTRE, F. J. y LÓPEZ PADILLA, J. A. (2009b): "La cerámica argárica de San Antón y Laderas del Castillo a partir de la colección Furgús". En M. S. HERNÁNDEZ; J. SOLER y J. A. LÓPEZ (ed.), *En los confines del Argar. Una cultura de la Edad del Bronce en Alicante*: 100-109. MARQ. Alicante.
- JOVER MAESTRE, F. J. y LÓPEZ PADILLA, J. A. (2011): "La observación en el estudio de la edad del bronce en tierras valencianas. Del ensalzamiento del "objeto" y la revolución radiocarbónica al necesario reencuentro con la estratigrafía". *Quaderns de prehistòria i arqueologia de Castelló*, 29: 209-229.
- JOVER MAESTRE, F. J. y LÓPEZ PADILLA, J. A. (2013): "La producción textil durante la Edad del Bronce en el cuadrante suroriental de la Península Ibérica: materias primas, instrumentos y procesos de trabajo". *Zephyrus*, LXXI: 149-171.
- JOVER MAESTRE, F. J.; LÓPEZ, J. A. y GARCÍA-DONATO, G. (2014): "Radiocarbono y estadística bayesiana: aportaciones a la cronología de la Edad del Bronce en el extremo oriental del Sudeste de la península Ibérica". *Sagvntvm*, 46: 41-69. <https://doi.org/10.7203/SA-GVNTVM.46.3479>
- JOVER MAESTRE, F. J.; LORRIO, A. y DÍAZ, M. A. (2016a): "El Bronce final en el levante de la península Ibérica: bases arqueológicas y periodización". *Complutum*, 27 (1): 81-108. <http://dx.doi.org/10.5209/CMPL.53218>

- JOVER MAESTRE, F. J. y LUJÁN, A. (2010): “Malacología y campesinado: el consumo de conchas marinas durante la Edad del Bronce en la fachada mediterránea de la Península Ibérica”. *Complutum*, 21: 101-122.
- JOVER MAESTRE, F. J.; MARTÍNEZ MONLEÓN, S.; ÁLVAREZ FORTES, A. M. y LÓPEZ PADILLA, J. A. (2015b): *Memoria definitiva 2015. Actuación arqueológica en el yacimiento de Caramoro I. (Elche, Alicante)*. Inédito.
- JOVER MAESTRE, F. J.; MARTÍNEZ MONLEÓN, S.; ÁLVAREZ FORTES, A. M. y LÓPEZ PADILLA, J. A. (2016b): *Informe preliminar 2016. Actuación arqueológica en el yacimiento de Caramoro I. (Elche, Alicante)*. Inédito.
- JOVER MAESTRE, F. J.; MARTÍNEZ MONLEÓN, S. y LÓPEZ PADILLA, J. A. (2018): “Sobre la estructura poblacional de las sociedades del sur del Bronce Valenciano”. *Zephyrus*, LXXXII: 93-117. <http://dx.doi.org/10.14201/zephyrus20188293117>
- JOVER MAESTRE, F. J.; MARTÍNEZ MONLEÓN, S.; DE MIGUEL IBÁÑEZ, M. P.; LÓPEZ PADILLA, J. A.; TORREGROSA GIMÉNEZ, P.; PASTOR QUILES, M. y BASSORIAL, R. (2018): “¿Violencia física o accidente? Nuevos datos sobre el enterramiento infantil de Caramoro I (Elche, Alicante, España)”. *Arqueología Iberoamericana*, 38: 25-31.
- JOVER MAESTRE, F. J.; PASTOR QUILES, M.; MARTÍNEZ MIRA, I.; VILAPLANA ORTEGO, E. (2016c): “El uso de la cal en la construcción durante la Prehistoria reciente en el Levante de la península ibérica: nuevas aportaciones para su identificación”. *Arqueología de la Arquitectura*, 13: 1-18.
- JOVER MAESTRE, F. J.; PASTOR QUILES, M.; BASSORIAL, R. E.; MARTÍNEZ MONLEÓN, S. y LÓPEZ PADILLA, J. A. (2019): “Secuencia de ocupación y desarrollo constructivo del asentamiento de Caramoro I (Elche, Alicante): aportaciones a la arquitectura argárica”. *Arqueología de la Arquitectura*, 16: e083. <https://doi.org/10.3989/arq.arqt.2019.005>
- JOVER MAESTRE, F. J. y SEGURA, G. (1992/93): “El asentamiento del Portitxol (Monforte del Cid, Alicante): contribución al estudio del Bronce Tardío en la cuenca del río Vinalopó”. *Alebus*, 2/3: 25-58.
- JOVER MAESTRE, F. J.; TORREGROSA, P. y GARCÍA, P. (2014): *El Neolítico en el Bajo Vinalopó (Alicante, España)*. BAR International Series 2646. Archaeopress, Oxford.
- JOVER MAESTRE, F. J.; RODRÍGUEZ, A. y TORREGROSA, P. (2019): “Dientes de hoz, hoces y Edad del Bronce: los resultados de un programa experimental”. *Complutum*, 30 (1): 131-154.
- JUAN CABANILLES, J. (1984): “El utillaje neolítico en sílex del litoral mediterráneo peninsular”. *Saguntum*, 18: 49-102.
- JUAN CABANILLES, J. (1985): “La hoz de la Edad del Bronce del “Mas de Menente” (Alcoi, Alacant). Aproximación a su tecnología y contexto cultural”. *Lvcentum*, IV: 37-54.
- JULIÀ, R.; NEGENDANK, J. F. W.; SERET, G.; BRAUER, A.; BURJACHS, F.; ENDRES, C.; GIRALT, S.; PARÉS, J. M. y ROCA, J. M. (1994): “Holocene climatic change and desertification in Western Mediterranean”. *Schriften der Alfred Wegener Stiftung*. Terra Nostra 1/94: 81-84.
- KNOLL, F. y KLAMM, M. (2015): *Baustoff Lehm - seit Jahrtausenden bewährt. Archäologische, historische und rezente Zeugnisse des Lehmbaus. Ein Leitfaden für den Umgang mit “Rot- oder Hüttenlehm” im archäologischen Befund*, Kleine Hefte zur Archäologie in Sachsen-Anhalt 12. Landesamt für Denkmalpflege und Archäologie Sachsen-Anhalt. Halle.
- KNOLL, F.; PASTOR QUILES, M.; DE CHAZELLES, C. A. y COOKE, L. (2019): *On cob balls, adobe and daubed straw plaits: A glossary on traditional earth building techniques (walls) in four languages*. Tagungen des Landesmuseum für Vorgeschichte Halle, Band 18. Landesamt für Denkmalpflege und Archäologie Sachsen-Anhalt. Halle.
- KRISTIANSEN, K. y LARSSON, T. B. (2005): *The rise of Bronze Age Society. Travel, transmissions and Transformations*. Cambridge University press. Cambridge.
- KUNTER, K. (2000): “Los restos de esqueletos humanos hallados en Fuente Álamo durante las campañas de 1985, 1988 y 1991”. En H. SCHUBART; V. PINGEL y O. ARTEAGA (ed.), *Fuente Álamo. Las excavaciones arqueológicas 1977-1991 en el poblado de la Edad del Bronce*: 265-282. Sevilla.
- LAVOCAT, R. (1966): *Faunes et flores préhistoriques de l'Europe occidentale. Atlas de préhistoire*, 3. Paris.
- LAUK, H. D. (1976): “Tierknochenfunde aus bronzezeitlichen Siedlungen bei Monachil und Purullena (Provinz Granada)”, *Studien über frühe Tierknochenfunde von der Iberischen Halbinsel*, 6: 1-110. Munich.
- LEGARRA, B. (2013): “Estructura territorial y estado en la cultura argárica”. *Menga. Revista de Prehistoria de Andalucía*, 4: 149-171.
- LIESAU VON LETTOW-VORBECK, C. (2005). “Arqueozoología del caballo en la antigua Iberia”. *Gladius*, XXV: 187-206.
- LIESAU, C. y MORENO, E. (2012): “Marfiles campaniformes de Camino de las Yeseras (San Fernando de Henares, Madrid)”. En A. BANERJEE, J. A. LÓPEZ PADILLA y Th. X. SCHUHMACHER (ed.), *Elfenbeinstudien. 1, Marfil y elefantes en la Península Ibérica y el Mediterráneo occidental*: Actas del coloquio internacional en Alicante el 26 y 27 de noviembre 2008. Iberia Archaeologica 16.1: 83-94.
- LIESAU, C. y SCHUHMACHER, Th. X. (2012): “Un taller de marfil en el yacimiento argárico de Fuente Álamo (Cuevas de Almanzora, Almería)”. En A. BANERJEE; J. A. LÓPEZ PADILLA y Th. X. SCHUHMACHER (ed.), *Elfenbeinstudien. 1, Marfil y elefantes en la Península Ibérica y el Mediterráneo occidental*: Actas del coloquio internacional en Alicante el 26 y 27 de noviembre 2008. Iberia Archaeologica 16.1: 121-138.
- LINDNER, G. D. (1976): *Moluscos y caracoles de los mares del mundo*. Ed. Omega. Barcelona.
- LIZCANO, R.; NOCETE, F. y PÉRAMO, A. (2009): *Las Eras. Proyecto de puesta en valor y uso social del Patrimonio Arqueológico de Úbeda (Jaén)*. Huelva.
- LÓPEZ GÓMEZ, A. (1988): *Geografía de las terres valencianes*. Papers bàsics 3 i 4. 2ª Edición. Valencia.
- LÓPEZ GONZÁLEZ, G. (2002): *Guía de los árboles y arbustos de la Península Ibérica y Baleares*: (especies silvestres y las cultivadas más comunes). Ediciones Mundi-Prensa. Madrid.
- LÓPEZ-MENCHERO BENDICHO, V. M. (2012): *Manual para la puesta en valor del patrimonio arqueológico al aire libre*. Gijón.

- LÓPEZ-MENCHERO BENDICHO, V. M. (2013): *La musealización del patrimonio arqueológico in situ*. Oxford.
- LÓPEZ MIRA, J. A. (1995): “La actividad textil durante la Edad del Bronce en la provincia de Alicante: las fusayolas”. *XXI Congreso Nacional de Arqueología* vol. 3: 785-798, Teruel-Albarracín, 1991.
- LÓPEZ MIRA, J. A. (2004): “Actividad textil en la Edad del Bronce. Nueva aproximación tipológica de los testimonios primarios: las fusayolas”. En L. HERNÁNDEZ ALCARAZ y M. S. HERNÁNDEZ PÉREZ (ed.), *La Edad del Bronce en tierras valencianas y zonas limítrofes*: 83-90. Villena.
- LÓPEZ MIRA, J. A. (2009): “De hilos, telares y tejidos en el Argar alicantino”. En M. S. HERNÁNDEZ; J. A. SOLER y J. A. LÓPEZ (ed.), *En los confines del Argar. Una cultura de la Edad del Bronce en Alicante*: 136-153. Alicante.
- LÓPEZ MIRA, J. A.; PEIDRO, J.; SÁNCHEZ GARRIDO, R. (2014): “L'Aula Arqueològica UNED-Elx: un projecte integral per al Patrimoni Cultural il·licità”. *La Rella*, 27: 197-212.
- LÓPEZ MIRA, J. A., PEIDRO, J. y SÁNCHEZ GARRIDO, R. (2015): “La gestión didáctica del patrimonio arqueológico y etnológico: el aula arqueológica de la UNED-Elche”. En L. RUBIO MEDINA y G. PONCE (ed.), *Gestión del Patrimonio. Entre la Conciencia Crítica y la Cohesión Social*: 38-53. Universidad de Alicante. Alicante.
- LÓPEZ PADILLA, J. A. (2006a): “Distribución territorial y consumo de botones de perforación en “V” en el ámbito argárico”. *Trabajos de Prehistoria*, 63 (2): 93-116.
- LÓPEZ PADILLA, J. A. (2006b): “Marfil, oro, botones y adornos en el área oriental del país de El Argar” *MARQ. Arqueología y Museos* 1: 25-48.
- LÓPEZ PADILLA, J. A. (2009a): “El grupo argárico en los confines orientales del Argar”. En M. S. HERNÁNDEZ; J. A. SOLER y J. A. LÓPEZ (ed.), *En los confines del Argar. Una cultura de la Edad del Bronce en Alicante*: 246-267. Alicante.
- LÓPEZ PADILLA, J. A. (2009b): “El irresistible poder de la ostentación: la artesanía del marfil en Lorca en la época del Argar”. *Alberca*, 7: 7-23.
- LÓPEZ PADILLA, J. A. (2010): “L'ocupació prehistòrica del Castellar”. *El Castellar d'Elx. L'origen de la ciutat medieval*. Elx.
- LÓPEZ PADILLA, J. A. (2011): *Asta, hueso y marfil. Artefactos óseos en el Levante y Sureste de la Península Ibérica (c. 2500 – c. 1300 cal BC)*. MARQ. Alicante.
- LÓPEZ PADILLA, J. A. (2012): “Dinámica de la producción y consumo de marfil en el Sudeste y Área Centro-Meridional del Levante Peninsular entre ca. 2200 aC y ca. 1200 aC”. En J. BANERJEE; J.A. LÓPEZ y Th. X. SCHUHMACHER (ed.), *Elfenbeinstudien. Faszikel 1: Marfil y elefantes en la Península Ibérica y el Mediterráneo Occidental*: 139-155. Mainz.
- LÓPEZ PADILLA, J. A. (2014a): *Cabezo Pardo (San Isidro/Granja de Rocamora, Alicante). Excavaciones arqueológicas en el yacimiento de la Edad del Bronce*. Alicante.
- LÓPEZ PADILLA, J. A. (2014b): “Cabezo Pardo. Los artefactos óseos”. En J.A. LÓPEZ PADILLA (coord.), *Cabezo Pardo (San Isidro/Granja de Rocamora, Alicante). Excavaciones arqueológicas en el yacimiento de la Edad del Bronce*: 208-217. Alicante.
- LÓPEZ PADILLA, J. A. (2017): “Las copas argáricas del MARQ”. En J. A. LÓPEZ PADILLA y J. A. SOLER DÍAZ (coord.), *Tomad y bebed. Una copa para un ritual milenar*: 13-19. Museo Arqueológico de Alicante-MARQ. Alicante.
- LÓPEZ PADILLA, J. A.; BELMONTE, D. y DE MIGUEL, M.ª P. (2006): “Los enterramientos argáricos de la Illeta dels Banyets de El Campello. Prácticas funerarias en la frontera oriental de El Argar”. En J. A. SOLER DÍAZ (ed.), *La ocupación prehistórica de la Illeta dels Banyets (El Campello, Alicante)*: 119-172. Alicante.
- LÓPEZ PADILLA, J. A. y JOVER, F. J. (2014): “Cabezo Pardo. Una aldea de campesinos en el confín de El Argar”. En J. A. LÓPEZ PADILLA (coord.), *Cabezo Pardo (San Isidro/Granja de Rocamora, Alicante). Excavaciones arqueológicas en el yacimiento de la Edad del Bronce*: 395-409. Alicante.
- LÓPEZ PADILLA, J. A. y JOVER, F. J. (2018) (coord.): *Los toros de El Argar. Figurillas de arcilla de la Edad del Bronce*. Museo Arqueológico de Alicante-MARQ. Alicante.
- LÓPEZ PADILLA, J. A.; JOVER, F. J. y GARCÍA-DONATO, G. (2014): “Cabezo Pardo. La serie radiocarbónica y su encuadre en el contexto cronológico del II milenio en el Sureste Peninsular”. En J. A. LÓPEZ PADILLA (coord.), *Cabezo Pardo (San Isidro/Granja de Rocamora, Alicante). Excavaciones arqueológicas en el yacimiento de la Edad del Bronce*: 379-391. Alicante.
- LÓPEZ PADILLA, J. A.; JOVER, F. J. y MARTÍNEZ, S. (2014): “San Antón y los orígenes de la Edad del Bronce en el sur de Alicante”. *Orihuela, Arqueología y Museo*: 80-103. Alicante.
- LÓPEZ PADILLA, J. A.; JOVER, F. J.; MARTÍNEZ MONLEÓN, S.; SÁNCHEZ LARDIÉS, A.; LUJÁN, A.; PASTOR QUILES, M. y BASSO, R. E. (2017): “El Argar alicantino: la Edad del Bronce en el Bajo Segura y Bajo Vinalopó”. En J. A. LÓPEZ PADILLA y J. A. SOLER DÍAZ (coord.), *Tomad y bebed. Una copa para un ritual milenar*: 65-85. Museo Arqueológico de Alicante-MARQ. Alicante.
- LÓPEZ PADILLA, J. A.; JOVER, F. J.; MARTÍNEZ, S.; SÁNCHEZ, A.; PASTOR, M.; BASSO, R. y LUJÁN, A. (2018): “Los toros de arcilla de Laderas del Castillo”. En J. A. LÓPEZ y F. J. JOVER (coord.), *Los toros de El Argar. Figurillas de arcilla de la Edad del Bronce*: 5-19. Alicante: Museo Arqueológico de Alicante-MARQ.
- LÓPEZ PADILLA, J. A. y MARTÍNEZ, S. (2014): “La cerámica argárica de Cabezo Pardo”. En: J. A. LÓPEZ PADILLA (coord.), *Cabezo Pardo (San Isidro/Granja de Rocamora, Alicante). Excavaciones arqueológicas en el yacimiento de la Edad del Bronce*: 179-207. Alicante.
- LÓPEZ PADILLA, J. A.; MARTÍNEZ MONLEÓN, S.; JOVER, F. J. (2015): “Estudio y caracterización del territorio argárico alicantino”. En M. J. DE PEDRO y B. SOLER MAYOR (coord.), *Vivir junto al Turia hace 4000 años. La Lloma de Betxí*: 124-131. Servicio de Investigación Prehistórica de Valencia. Valencia.
- LÓPEZ PADILLA, J. A. y SOLER, J. A. (2017) (coord.): *Tomad y bebed. Una copa para un ritual milenar*. Museo Arqueológico de Alicante-MARQ. Alicante.
- LÓPEZ SALINAS, I. (2014): “Aproximación al yacimiento arqueológico de La Moleta (Elche, Alicante): un descubrimiento de Pedro Ibarra”. *Festa d'Elx*: 79-95.

- LÓPEZ SEGUÍ, E.; GÓMEZ MARTÍNEZ, I.; PASTOR MIRA, A.; TENDERO FERNÁNDEZ, F. E. y TORREGROSA GIMÉNEZ, P. (2004): "Elche medieval: la evolución de su sistema defensivo". *De la Medina a la Vila. II Jornadas de Arqueología Medieval*: 33-58. Petrer-Novelda.
- LLOBREGAT CONESA, E. A. (1969): "El poblado de la Cultura del Bronce Valenciano de la Serra Grossa, Alicante". *Papeles del Laboratorio de Arqueología de Valencia*, 6: 31-70. Valencia.
- LUCIÁÑEZ, M. (2018): *El marfil en la edad del cobre de la península ibérica. Una aproximación tecnológica, experimental y contextual a las colecciones ebúrneas del mega-sitio de Valencina de la Concepción - Castilleja de Guzmán (Sevilla)*. Tesis Doctoral inédita. Universidad de Sevilla.
- LUJÁN, A. (2004): "Consideraciones sobre el aprovechamiento de restos malacológicos durante la Edad del Bronce en el Levante peninsular". En L. HERNÁNDEZ ALCARAZ y M. S. HERNÁNDEZ PÉREZ (ed.), *La Edad del Bronce en tierras valencianas y zonas limítrofes*: 91-98. Villena.
- LUJÁN, A. (2010): "Las relaciones costa-interior durante el III milenio a.C.: la circulación de la malacofauna marina". En F. J. JOVER MAESTRE (ed.), *La Torreta-El Monastil (Elda, Alicante). Del IV al III milenio a.C. en la cuenca del río Vinalopó*: 147-154. MARQ. Alicante.
- LUJÁN, A. (2014): "La malacofauna de Cabezo Pardo y el aprovechamiento de los recursos malacológicos durante la Edad del Bronce". En J. A. LÓPEZ PADILLA (coord.), *Cabezo Pardo (San Isidro/Granja de Rocamora, Alicante). Excavaciones arqueológicas en el yacimiento de la Edad del Bronce*: 241-259. Alicante.
- LUJÁN, A. (2016): *Aprovechamiento y gestión de recursos malacológicos marinos en la fachada mediterránea de la península ibérica durante la Prehistoria reciente*. Tesis Doctoral inédita. Universidad de Alicante. <http://rua.ua.es/dspace/handle/10045/60838>
- LUJÁN, A. y JOVER, F. J. (2008): "El aprovechamiento de recursos malacológicos marinos durante la Edad del Bronce en el Levante de la península Ibérica". *Archivo de Prehistoria Levantina*, XXVII: 81-114.
- LULL, V. (1983): *La Cultura del Argar. Un modelo para el estudio de las formaciones económico-sociales prehistóricas*. Akal. Madrid.
- LULL, V. y ESTÉVEZ, J. (1986): "Propuesta metodológica para el estudio de las necrópolis argáricas". *Homenaje a Luis Siret (1934-1984)*: 441-452. Sevilla.
- LULL, V., MICÓ, R., RISCH, R. y RIHUETE, C. (2004): "Relaciones de propiedad en la sociedad argárica. Una aproximación a través del análisis de las tumbas de individuos infantiles". *Mainake*, XXVI: 233-272.
- LULL, V.; MICÓ, R.; RIHUETE, C. y RISCH, R. (2005): "Property Relations in the Bronze Age of South-western Europe: an Archaeological Analysis of Infant Burials from El Argar (Almería, Spain)". *Proceedings of Prehistoric Society*, 71: 247-268.
- LULL, V.; MICÓ, R.; RISCH, R. y RIHUETE, C. (2009): "El Argar: la formación de una sociedad de clases". En M. S. HERNÁNDEZ, J. A. SOLER y J. A. LÓPEZ (ed.), *En los confines del Argar. Una cultura de la Edad del Bronce en Alicante*: 224-245. Alicante.
- LULL, V.; MICÓ, R.; RIHUETE, C. y RISCH, R. (2010a): "Las relaciones políticas y económicas de El Argar". *Menga. Revista de Prehistoria de Andalucía*, 1: 11-36.
- LULL, V.; MICÓ, R.; RIHUETE, C. y RISCH, R. (2010b): "Metal and Social Relations of Production in the 3rd and 2nd Millennia BCE in the Southeast of the Iberian Peninsula". *Trabajos de Prehistoria*, 67 (2): 323-347.
- LULL, V.; MICÓ, R.; RIHUETE, C. y RISCH, R. (2011): "Proyecto La Bastida: economía, urbanismo y territorio de una capital argárica". *Verdolay*, 13: 57-70.
- LULL, V.; MICÓ, R.; RIHUETE, C. y RISCH, R. (2012): "El Argar and the Beginning of Class Society in the Western Mediterranean". En S. HANSEN y J. MÜLLER (ed.), *Sozialarchäologische Perspektiven: Gesellschaftlicher Wandel 5000-1500 v.Chr. zwischen Atlantik und Kaukasus*: 381-414. Deutsches Archäologisches Institut, Von Zabern. Berlin.
- LULL, V.; MICÓ, R.; RIHUETE, C. y RISCH, R. (2013): "Political collapse and social change at the end of El Argar". En H. Meller; F. Bertemes; H.-R. BORK; H. MELLER y R. RISCH (ed.), *1600 Cultural change in the shadow of the Thera-Eruption?*, Landesmuseum für Vorgeschichte, 9: 283-302. Halle.
- LULL, V.; MICÓ, R.; RIHUETE, C. y RISCH, R. (2014a): "Social value of silver in El Argar". En H. MELLER; R. RISCH y E. PERNICKA (ed.), *Metalle der Macht – Frühes Gold und Silber. Metals of Power – Early Gold and Silver*: 557-575. Halle.
- LULL, V.; MICÓ, R.; RIHUETE HERRADA, C. y RISCH, R. (2014b): "La Bastida fortification system: new light and new questions on the Early Bronze Age societies in the Western Mediterranean". *Antiquity*, 88, 340: 395-410. <https://doi.org/10.1017/S0003598X00101073>
- LULL, V.; MICÓ, R.; RIHUETE HERRADA, C. y RISCH, R. (2015a): *La Bastida y la Tira del Lienzo (Totana, Murcia)*. Ruta argárica 1. Guías arqueológicas. Integral, Sociedad para el desarrollo rural. ASOME-UAB. Murcia.
- LULL, V.; MICÓ, R.; RIHUETE HERRADA, C.; RISCH, R.; CELDRÁN BELTRÁN, E.; FREGEIRO MORADOR, M. I.; OLIART CARAVATTI, C. y VELASCO FELIPE, C. (2015b): *La Almoloya (Pliego, Murcia)*. Ruta Argárica, Guías Arqueológicas 2. Integral, Sociedad para el Desarrollo Rural, ASOME-UAB. Murcia.
- LULL, V.; MICÓ, R.; RIHUETE HERRADA, C. y RISCH, R. (2015c): "La gestión del agua durante El Argar: el caso de La Bastida (Totana, Murcia)". *Minus*, 23: 91-130.
- LULL, V.; MICÓ, R.; RIHUETE HERRADA, C. y RISCH, R. (2015d): "Transition and conflict at the end of the 3rd millennium BC in south Iberia", en *2200 BC -Ein Klimasturz als Ursache für den Zerfall der Alten Welt?/2200 BC- 7. Mitteldeutscher Archäologentag vom 23. Bis 26. Oktober 2014 in Halle (Saale)*, Tagungen des Landesmuseums für Vorgeschichte Halle 12/1: 365-407. Halle.
- LULL, V. y RISCH, R. (1995): "El Estado Argárico". *Verdolay*, 7: 97-109.
- MACHADO, M. C. (2001): *Estudio de una muestra de carbones procedentes del yacimiento de la Edad del Bronce de la Llama Redona (Monforte del Cid, Alicante)*. Universidad de La Laguna. La Laguna. Informe inédito.

- MACHADO, M. C.; JOVER MAESTRE, F. J. y LÓPEZ PADILLA, J. A. (2004): "Primeras aportaciones antracológicas del yacimiento de Terlinques (Villena, Alicante)". En L. HERNÁNDEZ ALCARAZ y M. S. HERNÁNDEZ PÉREZ (ed.), *La Edad del Bronce en tierras valencianas y zonas limítrofes*: 363-368. Institut de Cultura "Juan Gil-Albert". Alicante.
- MACHADO, M. C.; JOVER MAESTRE, F. J. y LÓPEZ PADILLA, J. A. (2009): "Antracología y paleoecología en el cuadrante suroriental de la península Ibérica: las aportaciones del yacimiento de la Edad del Bronce de Terlinques (Villena, Alicante)". *Trabajos de Prehistoria* 66, 1: 75-96.
- MALGOSA, A. (1997): "Apéndice III. Estudio antropológico de los individuos argáricos del Cerro de las Viñas de Coy. Lorca, Murcia". *Memorias de Arqueología*, 6: 88-92.
- MANHART, H. M.; DRIESCH, A. von den y LIESAU, C. (2000): "Investigaciones arqueozoológicas en Fuente Álamo". En H. SCHUBART, H. PINGEL y O. ARTEAGA (ed.), *Fuente Álamo. Las excavaciones arqueológicas 1977-1991 en el poblado de la Edad del Bronce*: 223-240. Arqueología Monografías. Junta de Andalucía. Consejería de Cultura. Sevilla.
- MANSUR-FRANCHOMME, M. E. (1983): *Prehistorie de la Patagonie. L'industrie "Nivel II" de la province de Santa Cruz (Argentine). Technologie lithique et traces d'utilisation*. Oxford.
- MARCO MOLINA, J. A. (1990): "El variado relieve de la provincia de Alicante". En A. GIL OLCINA (dir.), *Historia de la provincia de Alicante*, vol. I-bis: 19-46. Alicante.
- MARCO MOLINA, J. A. (2006): "Conjuntos morfoestructurales y elementos del relieve de las comarcas meridionales valencianas". En P. GIMÉNEZ, J. A. MARCO, E. MATARREDOÑA, A. PADILLA y A. SÁNCHEZ (coord.), *Geografía física y medio ambiente*. Guía de campo de las XXI Jornadas de Geografía Física: 11-25. Alicante.
- MARCO SUCH, M.^a (1998): *Estudio y análisis de los museos y colecciones museográficas de la provincia de Alicante*. Tesis presentada en la Facultad de Filosofía y Letras de la Universidad de Alicante. <http://rua.ua.es/dspace/handle/10045/9884>.
- MARÍN MUÑOZ, J. M.; LÓPEZ PADILLA, J. A. y DE MIGUEL IBÁÑEZ, M. P. (2012): "Un excepcional ajuar ebúrneo de los inicios de la Edad del Bronce en Molinos de Papel (Caravaca de la Cruz, Murcia)". En A. BANERJEE, J. A. LÓPEZ PADILLA, y Th. X. SCHUHMACHER (ed.), *Elfenbeinstudien. 1, Marfil y elefantes en la Península Ibérica y el Mediterráneo occidental*: Actas del coloquio internacional en Alicante el 26 y 27 de noviembre 2008. Iberia Archaeologica 16.1: 157-171.
- MARTÍN MORALES, C. (1984): "La Morra del Quintanar". *Al-Basit*, 15: 57-74. Albacete.
- MARTÍNEZ FERNÁNDEZ, F. y RISCH, R. (1999): "Caracterización y procedencia de los recursos líticos de Gatas". En P. V. CASTRO et al. (ed.), *Proyecto Gatas 2. La dinámica arqueoecológica de la ocupación prehistórica*: 330-340. Junta de Andalucía. Sevilla.
- MARTÍNEZ MIRA, I.; VILAPLANA ORTEGO, E.; SUCH BASÁÑEZ, I.; JUAN JUAN, J. y GARCÍA DEL CURA, M. A. (2014): "Cabezo Pardo. Análisis instrumental de materiales de construcción de barro del yacimiento argárico", en J. A. LÓPEZ PADILLA (coord.), *Cabezo Pardo (San Isidro/Granja de Rocamora). Excavaciones arqueológicas en el yacimiento de la Edad del Bronce*. Memorias Excavaciones Arqueológicas 6: 330-378. MARQ. Alicante.
- MARTÍNEZ MONLEÓN, S. (2014a): *El Argar en el Bajo Segura y Bajo Vinalopó. Patrón de asentamiento en un territorio de frontera*. Fundación José María Soler. Villena.
- MARTÍNEZ MONLEÓN, S. (2014b): "El poblamiento de la Vega Baja del Segura y Bajo Vinalopó en tiempos de El Argar". En J. A. LÓPEZ PADILLA (coord.), *Cabezo Pardo (San Isidro/Granja de Rocamora, Alicante). Excavaciones arqueológicas en el yacimiento de la Edad del Bronce*: 53-67. Alicante.
- MARTÍNEZ MONLEÓN, S. (2014c): "La Alcudia y el Neolítico antiguo en el Bajo Vinalopó". En F. J. JOVER MAESTRE; P. TORREGROSA GIMÉNEZ y G. GARCÍA ATIÉN-ZAR (ed.), *El Neolítico en el Bajo Vinalopó (Alicante, España)*: 39-49. BAR International Series 2646. Archaeopress, Oxford.
- MARTÍNEZ MONLEÓN, S. (2015a): *Estudio del conjunto material del fortín argárico de Caramoro I (Elche, Alicante)*, Instituto Alicantino de Cultura Juan Gil-Albert, Ayudas a la Investigación en Ciencias Sociales y Humanidades. Alicante. Inédito.
- MARTÍNEZ MONLEÓN, S. (2015b): "Consideraciones en torno al poblamiento durante el Bronce Tardío en las comarcas del Bajo Segura y Bajo Vinalopó (Alicante)". *MARQ. Arqueología y Museos*, 6: 65-79.
- MARTÍNEZ MONLEÓN, S. y SÁNCHEZ, A. (2017): "Las copas en los confines orientales del Argar". En J. A. LÓPEZ y J. A. SOLER (coord.), *Tomad y bebed. Una copa para un ritual milenario*. Museo Arqueológico de Alicante-MARQ: 21-31. Alicante.
- MARTÍNEZ RODRÍGUEZ, A. (2019): "Vida y muerte en Lorca desde la Prehistoria reciente hasta la Edad Media". En J. L. MOLINA y J. A. RUIZ (coord.), *Amicitiae lectio*. Homenaje a Domingo Munuera Rico: 153-171. Editorial Tres Columnas. Lorca.
- MARTÍNEZ RODRÍGUEZ, A.; PONCE, J. y AYALA, M. M. (1999): "Excavaciones de urgencia del poblado argárico de Los Cipreses, Lorca. Años 1992-93". *Memorias de Arqueología*, 8: 155-182.
- MARTÍNEZ SANTAOLALLA, M.; SÁEZ, B.; PONSAC, F.; SOPRANIS, J. A. y VAL, J. A. (1947): *Excavaciones en la ciudad del Bronce Mediterráneo II, de la Bastida de Totana (Murcia)*. Informes y Memorias, 16. Comisaría General de Excavaciones arqueológicas. Madrid.
- MARTÍNEZ SÁNCHEZ, C. (1994): "El poblado argárico de la Loma del Tío Ginés". *Memorias de Arqueología*, 9: 161-205.
- MARTÍNEZ, I.; VILAPLANA, E.; SUCH, I.; JUAN, J. y GARCÍA, M.^a A. (2014): "Cabezo Pardo. Análisis instrumental de materiales de construcción de barro del yacimiento argárico". En J. A. LÓPEZ PADILLA (coord.), *Cabezo Pardo (San Isidro/Granja de rocamora, alicante). Excavaciones arqueológicas en el yacimiento de la Edad del Bronce*: 330-378. Excavaciones arqueológicas memorias, 6. MARQ, Alicante.

- MARX, K. (1972) [1867]: *El Capital*. México: Fondo de Cultura Económica.
- MARX, K. y HOBBSBAWN, E. (1975): *Formaciones económicas precapitalistas*. México. Siglo XXI.
- MATARREDONA, E., MARCO MOLINA, J. A. y PRIETO, A. (2006): La configuración física del litoral sur alicantino. En P. GIMÉNEZ, J. A. MARCO, E. MATARREDONA, A. PADILLA y A. SÁNCHEZ (ed.), *Geografía física y medio ambiente*. XXI Jornadas de Geografía física: 35-48. Alicante: Universidad de Alicante/Caja de Ahorros del Mediterráneo.
- MATTHEWS, W. (2005): "Life-cycle and Life-course of Buildings". En I. HODDER, (ed.), *Çatalhöyük Perspectives: themes from the 1995-99 seasons*. McDonald Institute for Archaeological Research / British Institute of Archaeology at Ankara. Monograph N°. 40. Cambridge.
- MEDINA RUIZ, A. y SÁNCHEZ GONZÁLEZ, M. J. (2016): "El Barranco de la Viuda (Lorca, Murcia), un poblado argárico en el valle del Guadalentín. Excavación arqueológica de 1998-1999". *Alberca*, 14: 31-52.
- MEILLASSOUX, C. (1993) [1975]: *Mujeres, graneros y capitales*. Siglo XXI editores. 10ª ed. México.
- MÉRIDA, V. (1997): "Manufacturing process of V-perforated ivory buttons". En L. A. HANNUS, L. Y. ROSSUM y R. P. WINHAM (ed.), *Proceedings of the 1993 Bone Modification Conference*: 1-11. Hot Springs, South Dakota.
- MINKE, G. (2001): *Manual de construcción en tierra. La tierra como material de construcción y su aplicación en la arquitectura actual*. Nordand-Comunidad. Montevideo.
- MILZ, H. (1986): "Die Tierknochenfunde aus drei argarizaitlicher Siedlungen in der Provinz Granada (Spanien)". *Studien über frühe Tierknochenfunde von der Iberischen Halbinsel* 10. Munich.
- MOJICA, L. (2013): *El yacimiento ibérico de la Ladera de San Antón (Orihuela, Alicante): revisión y propuestas de estudio*. Alicante.
- MOLINA, F. (1983): "La Prehistoria". En F. MOLINA y J. M. ROLDÁN (ed.), *Historia de Granada I. De las primeras culturas al islam*. Granada.
- MOLINA GONZÁLEZ, F.; AGUAYO DE HOYOS, P.; FRESNEDA PADILLA, E. y CONTRERAS CORTÉS, F. (1986): "Nuevas investigaciones en yacimientos de la Edad del Bronce en Granada". *Homenaje a Luis Siret (1934-1984)*: 353-360. Consejería de Cultura, Sevilla.
- MOLINA GONZÁLEZ, F. y CÁMARA SERRANO J. A. (2004): "Urbanismo y fortificaciones en La Cultura de El Argar. Homogeneidad y patrones regionales". En M. R. GARCÍA HUERTA y J. MORALES HERVÁS (coord.), *La Península Ibérica en el II Milenio A. C. Poblados y fortificaciones*, Colección Humanidades, 77: 9-56. Ediciones Universidad Castilla-La Mancha. Cuenca.
- MOLINA, F. y CÁMARA, J. A. (2009): "La cultura argárica en Granada y Jaén". En M. S. HERNÁNDEZ, J. A. SOLER y J. A. LÓPEZ (ed.), *En los confines del Argar. Una cultura de la Edad del Bronce en Alicante*: 196-223. Alicante.
- MOLINA, F.; NÁJERA, T. y AGUAYO, P. (1979): "La Motilla de Azuer (Daimiel, Ciudad Real). Campaña de 1979". *Cuadernos de Prehistoria y Arqueología de la Universidad de Granada*, 4: 265-294.
- MOLINA, F.; RODRÍGUEZ-ARIZA, M.ª O.; JIMÉNEZ-BROBEIL, S. y BOTELLA, M. (2003): "La sepultura 121 del yacimiento argárico de El Castellón Alto (Galera, Granada)". *Trabajos de Prehistoria*, 60 (1): 153-158.
- MOLINA, F. y PAREJA, E. (1975): *Excavaciones en la Cuesta del Negro (Purullena, Granada). Campaña de 1971*. Excavaciones Arqueológicas en España, 86. Madrid.
- MOLINA HERNÁNDEZ, F. J.; BELMONTE, D.; SATORRE, A.; TARRIÑO, A.; HERNÁNDEZ, C. y GALVÁN, B. (2018): "Datos preliminares acerca de los recursos litológicos en el sur de la provincia de Alicante (España): el sílex veleta y el ejemplo del área de captación y talla del Paleolítico medio de Bardissa (Hondón de las Nieves)". *MARQ. Arqueología y Museos*, 09: 9-25.
- MOLINA MAS, F. (1999): "La cerámica del Bronce Tardío e inicios del Bronce Final en el valle medio del río Vinalopó: el ejemplo del Tabayá (Aspe, Alicante)". *Revista d'Arqueologia de Ponent*, 9: 117-130. Lleida
- MOLINA MUÑOZ, E. (2015): *La producción cerámica en el Sudeste de la Península Ibérica durante el III y el II milenio ANE (2200-1500 cal ANE): Integración del análisis de residuos orgánicos en la caracterización funcional de los recipientes argáricos*. Tesis Doctoral. Universitat Autònoma de Barcelona.
- MOLINA MUÑOZ, E. y ROSELL, A. (2017): "Aproximación a la interpretación funcional de las copas argáricas. Usos culinarios y no culinarios de un recipiente por descubrir. En J. A. LÓPEZ y J. A. SOLER (coord.), *Tomad y bebed. Una copa para un ritual milenario*. Museo Arqueológico de Alicante-MARQ: 53-63. Alicante.
- MOLINOS, M.; RISQUEZ, C.; SERRANO PEÑA, J. L. y MONTILLA PÉREZ, S. (1994): *Un Problema de Fronteras en la Periferia de Tartessos. Las Cabañas de Marmolejo (Jaén)*. Monografías de Arqueología Histórica, Servicio de Publicaciones de la Universidad de Jaén. Jaén.
- MONTERO, I. (1991): *Estudio Arqueometalúrgico en el Sudeste de la Península Ibérica*. Tesis Doctoral, Universidad Complutense de Madrid. Madrid.
- MONTERO, I. (1999): "Sureste". En G. DELIBES e I. MONTERO (coord.), *Las primeras etapas metalúrgicas de la Península Ibérica II. Estudios regionales*: 323-357. Madrid.
- MONTERO, I. y MURILLO, M. (2010): "La producción metalúrgica en las sociedades argáricas y sus implicaciones sociales: una propuesta de investigación". *Menga. Revista de Prehistoria de Andalucía*, 1: 37-51.
- MONTERO, I.; MURILLO-BARROSO, M. y HOOK, D. (2019): "La producción de bronce durante El Argar: frecuencia y criterios de uso". *Boletín del Museo Arqueológico Nacional*, 38: 9-26.
- MORA, A.; DELGADO-HUERTAS, A.; GRANADOS-TORRES, A.; CONTRERAS, F.; JOVER, F. J. y LÓPEZ, J. A. (2016): "The isotopic footprint of irrigation in the western mediterranean southeast Iberian Peninsula". *Vegetation and History Archaeobotany*, 25: 459-468.
- MORALES, A. (1990): "Arqueozoología teórica: usos y abusos reflejados en la interpretación de las asociaciones de fauna de yacimientos antrópicos". *Trabajos de Prehistoria*, 47: 251-290.

- MORENO ONORATO, A. (2010): "Aprendiendo a construir un poblado argárico. Trabajos de consolidación en Peñalosa (Baños de la Encina, Jaén)". *Cuadernos de Prehistoria y Arqueología de Granada*, 20: 435-478.
- MORENO TOVILLAS, S. (1942): *Apuntes sobre las estaciones prehistóricas de Orihuela*. Serie de Trabajos Varios del SIP, 7. Diputación provincial de Valencia. Valencia.
- MORRIS, R. K. (2000): *The archaeology of buildings*. Tempus. Stroud.
- MURILLO, M. (2013): *Producción y Consumo de Plata en la Península Ibérica. Un Análisis Comparativo entre la Sociedad Argárica y los Primeros Asentamientos Orientalizantes*. Tesis Doctoral. Universidad de Granada.
- NÁJERA, T.; MOLINA, F.; JIMÉNEZ-BROBEIL, S. A.; AL OUMAOU, I; ROCA, M. G.; HARO, M. y FERNÁNDEZ, S. (2010): "Un ejemplo de violencia interpersonal extrema durante la Edad del Bronce: el enterramiento 60 de la Motilla del Azuer". *Cuadernos de Prehistoria y Arqueología de la Universidad de Granada*, 20: 381-394.
- NAVARRO, J. F. (1982): "Materiales para el estudio de la Edad del Bronce en el Valle Medio del río Vinalopó (Alicante)". *Lycentvm*, 1: 19-70.
- NAVARRO MARTÍNEZ, I. y NAVARRO MARTÍNEZ, J. J. (2016): *Estudio constructivo de las edificaciones rurales de Aspe*. Instituto Alicantino de Cultura Juan-Gil Albert. Alicante.
- NIETO GALLO, G. (1959): "Objetos del Bronce II de la necrópolis de San Antón, Orihuela (Alicante)". *R.A.B.M.*, LXVII: 299-317. Madrid.
- NIETO, G. y SÁNCHEZ, J. (1980): *El Cerro de la Encantada. Granátula de Calatrava (Ciudad Real)*. Excavaciones Arqueológicas en España, 113. Madrid.
- NOAÍN MAURA, M.^a J. (1995): "El Adorno personal del Neolítico peninsular. Sus contenidos simbólicos y económicos". *I Congrès del Neolític a la Península Ibérica*. 271-277. Gavà-Bellaterra.
- NOCETE CALVO, F. (1996): "Un modelo de aplicación de análisis multivariante a la prospección arqueológica: La definición de la Unidad Geomorfológica donde se establece el Asentamiento". *Arqueología Espacial*, 15: 7-35.
- NORDSIECK, F. (1969): *Die europaischen Meere smuschein (Bivalvia)*: G. Fischer Verlag. Stuttgart.
- NTINOU, M. (2000): *El paisaje en el norte de Grecia desde el Tardiglacial al Atlántico. Formaciones vegetales, recursos y usos*. Tesis doctoral.
- OLIART CARAVATTI, C. (2020): "Un nuevo y excepcional caso de muerte violenta en territorio argárico". En M.^a P. DE MIGUEL, A. ROMERO, P. TORREGROSA y F. J. JOVER, (ed.): *Cuidar, curar, morir: la enfermedad leída en los huesos*. Colección Petracos, 3: 31-50. INAPH. Universidad de Alicante. Alicante.
- OLLÉ, A. y VERGÈS, J. M. (1998): "Análisis morfológico y funcional de la industria lítica del poblado de Genó". En J. L. MAYA; F. CUESTA y J. LÓPEZ (ed.), *Un poblado del Bronce Final en el Bajo Segre (Lleida)*: 203-222. Barcelona.
- OROZCO KÖHLER, T. (2000): *Aprovisionamiento e intercambio. Análisis petrológico del utillaje pulimentado en la Prehistoria Reciente del País Valenciano (España)*, BAR International Series 867. Archaeopress. Oxford.
- PAPÍ RODES, C. (2008): *Aureliano Ibarra y La Alcudia: una mirada a la arqueología del siglo XIX*. Publicaciones de la Universidad de Alicante. Alicante.
- PASCUAL BENITO, J. LI. (1995): "Origen y significado del marfil durante el horizonte campaniforme y los inicios de la Edad del Bronce en el País Valenciano". *Homenaje a la Dra. Milagro Gil-Mascarell*. Vol. I. *Saguntum (P.L.A.V.)*, 29: 19-33.
- PASCUAL BENITO, J. LI. (1998): *Utillaje óseo, adornos e ídolos neolíticos valencianos*. Serie de Trabajos Varios del SIP, 95. Valencia.
- PASCUAL BENITO, J. LI. (2008): "Instrumentos neolíticos sobre soportes malacológicos de las comarcas centrales valencianas". En M. S. HERNÁNDEZ, J. A. SOLER y J. A. LÓPEZ (ed.), *IV Congreso del Neolítico peninsular*, II: 290-296. Alicante.
- PASCUAL BENITO, J. LI. (2012): "El taller de marfil del Bronce Pleno de la Mola d'Agres (Alicante)". En A. BANNERJEE, J. A. LÓPEZ PADILLA y Th. X. SCHUHMACHER (ed.), *Elfenbeinstudien. 1, Marfil y elefantes en la Península Ibérica y el Mediterráneo occidental: Actas del coloquio internacional en Alicante el 26 y 27 de noviembre 2008*. Iberia Archaeologica 16.1: 173-198.
- PASCUAL BENITO, J. LI. (2015): "Los marfiles de la Lloma de Betxí". *Vivir junto al Turia hace 4.000 años: La Lloma de Betxí*. Catálogo de la exposición. Museu de Prehistòria de València: 94-99.
- PASTOR QUILES, M. (2014): "Cabezo Pardo. Contribución a las formas constructivas de un hábitat argárico a partir del estudio de los elementos de barro". En J. A. LÓPEZ PADILLA (coord.), *Cabezo Pardo (San Isidro/Granja de Rocamora, Alicante). Excavaciones arqueológicas en el yacimiento de la Edad del Bronce*: 315-329. Alicante.
- PASTOR QUILES, M. (2017): *La construcción con tierra en arqueología: teoría, método, técnicas y aplicación*. Servicio de Publicaciones de la Universidad de Alicante. Alicante.
- PASTOR, M.; JOVER, F. J.; MARTÍNEZ, S. y LÓPEZ, J. A. (2018): "La construcción mediante amasado de barro en forma de bolas de Caramoro I (Elche, Alicante): Identificación de una nueva técnica constructiva con tierra en un asentamiento argárico". *CuPAUAM*, 44: 81-99. <http://dx.doi.org/10.15366/cupauam2018.44.004>
- PAU, C. (2012): "Los botones campaniformes sardos y sus analogías con la Península Ibérica y otras zonas del Mediterráneo", *Saguntum-Papeles del Laboratorio de Arqueología de Valencia*, 44: 67-76.
- PAU, C. (2013): "Cuentas y colgantes campaniformes y epicampaniformes de Cerdeña", *Lucentum*, 32: 9-30.
- PAU, C.; MORILLO LEÓN, J. M.; CÁMARA SERRANO, J. A. y MOLINA GONZÁLEZ, F. (2018): "Los objetos de adorno en marfil del yacimiento del Cerro de la Virgen (Orce, Granada)", *Complutum* 29, 2: 267-298.
- PAYNE, S. (1973): "Kill-off Patterns in Sheep and Goats: The mandibles from Asvan Kale". *Anatolien Studies*, XXIII: 281-303.
- PAYNE, S. (1985): "Morphological Distinctions between the Mandibular Teeth of Young Sheep and Goats, Capra". *Journal of Archaeological Science*, 12: 139-147.

- PEINETTI, A. (2016): "The Torchis of Northern France: Ethnoarchaeological Research on the Technological Variability and Decay Processes of Wattle and Daub Dwellings". En S. BIAGETTI y F. LUGLI (ed.), *The Intangible Elements of Culture in Ethnoarchaeological Research*: 275-282. Springer. Berlin.
- PÉREZ JORDÀ, G. (2013): *La agricultura en el País Valenciano entre el VI y el I milenio a.C.* Tesis Doctoral. Universitat de València. <http://roderic.uv.es/handle/10550/31152> (18.02.2019).
- PÉREZ JORDÀ, G. (2014): "Cabezo Pardo. Los materiales carpológicos de época argárica". En J. A. LÓPEZ (coord.), *Cabezo Pardo (San Isidro /Granja de rocamura, alicante). Excavaciones arqueológicas en el yacimiento de la Edad del Bronce*, Excavaciones arqueológicas memorias, 6: 303-306. MARQ. Alicante
- PEÑA-CHOCARRO, L. (2000): "Agricultura y alimentación vegetal en el poblado de la Edad del Bronce de Peñalosa (Baños de la Encina, Jaén)". *Complutum*, 11: 209-219.
- PEÑA-CHOCARRO, L. (2000): "El estudio de las semillas de Peñalosa". En F. CONTRERAS (coord.), *Proyecto Peñalosa. Análisis histórico de las comunidades de la Edad del Bronce del Piedemonte meridional de Sierra Morena y de presión Linares-Bailén*: 237-256. Sevilla.
- PÉREZ, C. (1994): "La evolución del poblamiento". En M. L. ÁLVAREZ; C. CASAS; P. MOLINA y C. PÉREZ (ed.), *Inventario de recursos de la Comarca de La Loma*: 103-123. Madrid.
- PÉREZ BURGOS, J. M. (2017): *Nueva Tabarca. Patrimonio integral en el horizonte marítimo*. Ministerio de Agricultura, Alimentación y Medio Ambiente. Madrid.
- PERICOT, L. y PONSELL, F. (1928): "El poblado del Mas de Menente (Alcoy)". *Archivo de Prehistoria Levantina*, I: 101-117.
- PETER DANCE, S. (1992): *Manuales de identificación: Conchas Marinas*. Ediciones Omega. Barcelona.
- PICAZO MILLÁN, J. (1998): "Estadística multivariante y análisis territoriales. Su aplicación para el Estudio de la Edad del Bronce en Teruel". *Citerior*, 2: 29-75.
- PIGNATELLI, R. (1973): *Elche. Mapa geológico de España. E. 1:50.000*. Segunda serie. Primera edición. IGME. Madrid.
- PINGEL, V.; SCHUBART, H. y ARTEAGA, O. (2004): *Excavaciones arqueológicas en la ladera sur de Fuente Álamo*. Campaña de 1999. *Spal*, 12: 179-229. <http://dx.doi.org/10.12795/spal.2003.i12.08>
- PIQUÉ I HUERTA, R. (1999): *Producción y uso del combustible vegetal: una evaluación arqueológica*, Treballs d'Etnoarqueologia 3. CSIC. Madrid.
- PITCHER, T. J. (1993): *Behaviour of Teleost fishes (Second edition)*. Chapman and Hall. Londres.
- PLA BALLESTER, E. (1958): "La covacha de Ribera (Cullera-Valencia)". *Archivo de Prehistoria Levantina*, VII: 23-54. Valencia.
- PLA BALLESTER, E. (1959): "El problema del tránsito de la Edad del Bronce a la del Hierro en la región valenciana". *Congreso nacional de Arqueología*, V:128-145. Zaragoza.
- PLA MASIÁ, E. (2000): *Moluscos bivalvos y gasterópodos de la Marina Alta y Baleares*. Ajuntament de Dénia. Instituto de Cultura "Juan Gil-Albert". Alicante.
- PONCE, J. (1997): "Excavaciones en el cementerio islámico y necrópolis ibérica de C/ Rubira, nº 12 (Lorca, Murcia)". *Memorias de Arqueología*, 6: 327-362.
- PONSAC MON, F.; SOPRANIS SALTO, A. y DEL VAL CATURLA, E. (1947): "La ciudad y su arquitectura". En J. MARTÍNEZ-SANTAOLALLA, B. SÁEZ MARTÍN, C. F. PONSAC MON, J. A. SOPRANIS SALTO y E. DEL VAL CATURLA (ed.), *Excavaciones arqueológicas en la ciudad del Bronce Mediterráneo II, de la Bastida de Totana (Murcia)*, Informes y Memorias, 16. Comisaría General de Excavaciones Arqueológicas: 47-58. Ministerio de Educación Nacional, Madrid.
- POPPE, G. y GOTO, Y. (1993): *European seashells*. Wiesbaden. Alemania.
- PRECIOSO, M. L. (2003): "Estudio de los restos paleobotánicos en Murcia. 1.- Las plantas cultivadas". *ArqueoMurcia*, 1: 1-33. Murcia.
- PUIGSERVER HURTADO, A. (1992-1994): "Arqueología de la Edad del Bronce en Alicante: La Horna, Foia de la Perera y Lloma Redona". *Lucentum*, XI-XIII: 63-71.
- PURDEU, J. (1983): "Epiphyseal closure in white-tailed deer". *Journal of Wildlife Management*, 47 (4): 1207-1213.
- PRUMMEL, W. y FRISCH, H. S. (1986): "A guide for the distinction of species, sex and body in bones of sheep and goat". *Journal of Archaeological Sciences*, 13: 567-577.
- RAHONA LÓPEZ, M. M. (2004): *Los efectos de la educación universitaria en la inserción laboral de los jóvenes: análisis del caso español en la década de los noventa*, presentada en la Universidad Autónoma de Madrid el 24 de noviembre de 2004. https://www.researchgate.net/publication/46571432_Los_efectos_de_la_educacion_universitaria_en_la_insercion_laboral_de_los_jovenes_analisis_del_caso_espanol_en_la_decada_de_los_noventa
- RAMOS FERNÁNDEZ, R. (1981): "El Promontorio de l'Aigua Dolça i Salà de Elche. Avance a su estudio". *Archivo de Prehistoria Levantina*, XVI: 197-222.
- RAMOS FERNÁNDEZ, R. (1984): "Memoria de las excavaciones realizadas en el Promontori de Elche durante las campañas de 1980-1981". *Noticiero Arqueológica Hispánico*, 19: 11-31.
- RAMOS FERNÁNDEZ, R. (1986): "Formas y motivos decorativos de la cerámica de tipo Campaniforme de Elche". En M. S. HERNÁNDEZ PÉREZ (coord.), *El eneolítico en el País Valenciano*: 131-138. Instituto de Estudios Alicantinos Juan Gil-Albert. Alicante.
- RAMOS FERNÁNDEZ, R. (1988): "Caramoro: una fortaleza vigía de la Edad del Bronce". En *Homenaje a Samuel de los Santos*: 93-108. Albacete.
- RAMOS FERNÁNDEZ, R. (1990): *Informe sobre la excavación de Caramoro*. Presentado en el Pleno del Consell Valencià de cultura de 25 de junio de 1990, 16 p. <http://cvc.gva.es/archivos/18.pdf>
- RAMOS FOLQUÉS, A. (1953): "Mapa arqueológico del término municipal de Elche (Alicante)". *Archivo Español de Arqueología*, 87: 323-354.
- RAMOS FOLQUÉS, A. (1989): *El Eneolítico y la Edad del Bronce en la comarca de Elche*. Alicante.

- RAMOS MILLÁN, A. (1984): "La identificación de las fuentes de suministro de un asentamiento prehistórico. El abastecimiento de rocas silíceas para manufacturas talladas". *Arqueología Espacial*, 1: 119-127.
- RAPP, G. y HILL, C. L. (2016): *Geoarchaeology. The Earth-science approach to archaeological interpretation*, Yale University Press. New Haven-London.
- REID, A. y SEGOBYE, A. K. (2000): "An ivory cache from Botswana". *Antiquity*, 74: 326-331.
- REITZ, E. J. y WING, E. S. (1999): *Zooarchaeology*. Cambridge University Press.
- RICO, L. y MARTÍN, C. (1989): "Malacofauna". En R. AZUAR RUÍZ (Coord.), *La Rábita Califal de las Dunas de Guardamar (Alicante)*:163-173. MARQ. Alicante.
- RISCH, R. (1995): *Recursos naturales y sistemas de producción en el Sudeste de la Península Ibérica entre 3000 y 1000 ANE*. Tesis doctoral. Universidad Autónoma de Barcelona.
- RISCH, R. (1998): "Análisis paleoeconómicos y medios de producción líticos: el caso de Fuente Álamo". En G. DELIBES DE CASTRO, G. (ed.), *Minerales y metales en la Prehistoria reciente. Algunos testimonios de su explotación y laboreo en la Península Ibérica*. *Studia Archaeologica*, 88: 105-154. Universidad de Valladolid. Valladolid.
- RISCH, R. (2002): *Recursos naturales, medios de producción y explotación social. Un análisis económico de la industria lítica de Fuente Álamo (Almería), 2250-1400 antes de nuestra era*. Iberia Archaeologica 3. Mainz am Rhein: Ph. von Zabern.
- RIVERA GROENNOU, J. M. (2007): "Aproximación a las formas constructivas en una comunidad de la Edad del Bronce: El poblado argárico de Peñalosa (Baños de la Encina, Jaén)". *Arqueología y territorio* 4: 5-21.
- RIVERA GROENNOU, J. M. (2009): "Micromorfología e interpretación arqueológica: aportes desde el estudio de los restos constructivos de un yacimiento argárico en el Alto Guadalquivir, Peñalosa (Baños de la Encina, Jaén)". *Cuadernos de prehistoria y arqueología de la Universidad de Granada*, 19: 339-360.
- RIVERA GROENNOU, J. M. (2011): "Técnicas constructivas y relaciones sociales en una comunidad argárica del alto Guadalquivir, Peñalosa (Baños de la Encina, Jaén)". En *Memorial Luis Siret, I Congreso de Prehistoria de Andalucía, La tutela del patrimonio prehistórico*: 599-602. Junta de Andalucía. Consejería de Cultura. Sevilla.
- RIVERA, D.; OBÓN, C. y ASENSIO, S. (1988): "Arqueobotánica y Paleoetnobotánica en el Sureste de España, datos preliminares". *Trabajos de Prehistoria*, 45: 317-334. Madrid.
- RIZO, C. (2009): *Estudio arqueozoológico del Tabayá (Aspe, Alicante): Ganadería y caza durante la Edad del Bronce*. Fundación José María Soler. Villena.
- RODANÉS, J. M. (1989): *La industria ósea prehistórica en el Valle del Ebro. Neolítico-Edad del Bronce*. Diputación General de Aragón, Departamento de Cultura y Educación, Zaragoza.
- RODRÍGUEZ ARIZA, M. O. (1992): "Human-plant relationships during the Copper and Bronze in the Baza and Guadix Basins (Granada, Spain)". *Bull. Soc. Bot. Fr.*, 139: 483-494.
- RODRÍGUEZ ARIZA, M. O. y RUIZ SÁNCHEZ, V. (1995): "Antracología y palinología del yacimiento argárico de Castellón Alto (Galera, Granada)". *Anuario Arqueológico de Andalucía 1992*, II: 169-176.
- RODRÍGUEZ, A. C. y NAVARRO, J. F. (1999): "La industria malacológica de la cueva de El Tendal (San Andrés y Sauces, isla de La Palma)". *Vegueta*, 4: 75-100.
- ROMÁN LANJARÍN, J. L. (1978): "Materiales arqueológicos del Puntal del Búho (Elche, Alicante)". *Revista del Instituto de Estudios Alicantinos*, 24: 7-28.
- ROMÁN LAJARÍN, J. L. (1980): "Los yacimientos de la Edad del Bronce en la Serra del Búho". *Festa d'Elig*: 39-56.
- ROSELLÓ, E. y MORALES, A. (2014): "La ictiofauna de época argárica de Cabezo Pardo". En J. A. LÓPEZ PADILLA (coord.), *Cabezo Pardo (San Isidro-Granja de Rocamora, Alicante): excavaciones arqueológicas en el yacimiento de la Edad del Bronce*: 289-302. MARQ. Alicante.
- ROVIRA, N. (2007): *Agricultura y gestión de los recursos vegetales en el sureste de la península Ibérica durante la Prehistoria Reciente*. Tesis doctoral. Universidad Autónoma de Barcelona.
- RUIZ PARRA, M. (1999): "Los artefactos y arteusos malacológicos de Gatas". En P. V. CASTRO, R. CHAPMAN, S. GILI, V. LULL, R. MICÓ, C. RIHUETE, R. RISCH y M. E. SANAHUJA (ed.), *Proyecto Gatas 2. La dinámica arqueológica de la ocupación prehistórica*: 361-374. Sevilla.
- RUIZ PARRA, M. (1999): "Los artefactos y arteusos malacológicos de Gatas". En P. V. CASTRO, J. BOSCH, A. ESTRADA y N. JUAN-MUNS (coord.), "Proyecto Gatas 2. La dinámica Arqueológica de la ocupación prehistórica". *II Congrès del Neolític a la Península Ibérica, Sagvntvm-PLAV*, Extra-2: 77-83. Valencia.
- SÁEZ ZARAGOZA, J. A. (1980): "El Promontori: nuevas aportaciones". *Pobladores de Elche*. Elche.
- SÁNCHEZ DIANA, A. (1982): *Los moluscos marinos del reino de Valencia*. Cuadernos de fauna alicantina. Instituto de Estudios Alicantinos. Alicante.
- SÁNCHEZ GARCÍA, A. (1999): "Las técnicas constructivas con tierra en la arqueología prerromana del País Valenciano". *Quaderns de Prehistòria i Arqueologia de Castelló*, 20: 161-188.
- SÁNCHEZ ROMERO, M. (2010): "Actividades de mantenimiento en la Edad del Bronce del sur peninsular. El cuidado y la socialización de individuos infantiles". *Complutum*, 18: 185-194.
- SAÑA, M. (1999): *Arqueología de la domesticación animal. La gestión de los recursos animales en Tell Halula (Valle del Éufrates, Siria) de 8800 a 7000 B. P. T.A.P.O.*, vol. 1. UAB. Bellaterra.
- SARMIENTO, G. (1992): *Las primeras sociedades jerárquicas*. Colección científica, 246. INAM. México.
- SAUNDERS, G. D. (1991): *Guía de Moluscos. Introducción a las conchas y moluscos de todo el mundo*. Editorial Juventud. Barcelona.
- SCHIFFER, M. B. (1977): *Formation processes of the archaeological record*. University of New Mexico. Albuquerque.
- SCHIFFER, M. B. (1985): "There is a "Pompeii premise" in archaeology?". *Journal of Archaeological Research*, 41, 1:18-41.

- SCHIFFER, M. B. (1988): “¿Existe una premisa de Pompeya en arqueología?”. *Boletín de Antropología Americana*, 18: 5-31.
- SCHRAMM, Z. (1967): “Long bones and height in withers of goat”. *Roczniki Wyzszej Szkoły Rolniczej w Poznaniu*, 36: 89-105.
- SCHUBART, H. (1979): “Nuevas fuentes para la Cultura de El Argar”. *XV Congreso Nacional de Arqueología*: 297-308. Zaragoza.
- SCHUBART, H. (2004): “La cerámica argárica en la estratigrafía de Fuente Álamo. Campañas de 1977-1982”. *SPAL*, 13: 35-82.
- SCHUBART, H. y ARTEAGA, O. (1986): “Fundamentos arqueológicos para el estudio socio-económico y cultural del área de El Argar”. *Homenaje a Luis Siret (1934-1984)*: 289-307. Sevilla.
- SCHUBART, H.; PINGEL, V y ARTEAGA, O. (2000): *Fuente Álamo: Las excavaciones arqueológicas 1977-191 en el poblado de la Edad del Bronce*. Arqueología Monografías. Junta de Andalucía. Sevilla.
- SCHUBART, H. y ULREICH, H. (1991): *Die Funde der Südostspanischen Bronzezeit aus der Sammlung Siret*. Mainz.
- SCHUBART, H.; PINGEL, V.; KUNTER, M.; LIESAU, C.; POZO, M.; MEDINA, J. A.; CASA, J.; TRESSERRAS, J. y HÄGG, I. (2004): “Studien zum Grab 111 der nekropole von Fuente Álamo (Almería)”, *Madriider Mitteilungen*, 45: 57-146.
- SCHUHMACHER, Th. X. (2003): “Die Siedlungskeramik der Grabungen 1985-1991. Untersuchungen zur Chronologie und zum Siedlungsschema der El Argar-Kultur“. En Th. X. SCHUHMACHER y H. SCHUBART, H. (ed.), *Fuente Álamo*. Iberia Archaeologica 4: 15-295. Mainz.
- SCHUHMACHER, Th. X. (2012): “El marfil en España desde el Calcolítico al Bronce Antiguo. Resultados de un proyecto de investigación interdisciplinar”. En J. BANERJEE, J. A. LÓPEZ y Th. X. SCHUHMACHER (ed.), *Elfenbeinstudien. Faszikel 1: Marfil y elefantes en la Península Ibérica y el Mediterráneo Occidental*: 45-68. Mainz.
- SCHUHMACHER, Th. X. y CARDOSO, J. L. (2007): “Ivory objects from the Chalcolithic fortification of Leceia (Oeiras)”. *Estudos Arqueológicos de Oeiras*, 15: 95-118.
- SCHÜLE, W. (1966): “El poblado del bronce antiguo en el Cerro de la Virgen de Orce (Granada) y su acequia de regadío”. *IX Congreso Nacional de Arqueología (Valladolid, 1965)*: 113-126. Secretaría General de los Congresos Arqueológicos Nacionales. Zaragoza.
- SCHWEINGRUBER, F. H. (1990): *Microscopic Wood Anatomy*. Swiss Federal Institute for Forest, Snow and Landscape Research.
- SEMENOV, S.A. (1981): *Tecnología Prehistórica. Estudio de las herramientas y objetos antiguos a través de las huellas de uso*. Akal Editores. Madrid.
- SERRANO, R. (2012): “Fortificaciones y Estado en la cultura argárica”. *Arqueología y Territorio*, 9: 49-72.
- SEVA ROMÁN, R. (2002) [1995]: *Caracterización cerámica y relaciones culturales en la Prehistoria reciente de Alicante*. Universidad de Alicante. <http://hdl.handle.net/10045/10117> (consulta: 28/02/2019).
- SILVER, I. A. (1980): “La determinación de la edad en los animales domésticos”. En D. BROTHWELL y E. HIGGS (ed.), *Ciencia en Arqueología*: 289-309. Fondo de Cultura económica. México.
- SIMÓN GARCÍA, J. L. (1997): “La Illeta: asentamiento litoral en el Mediterráneo occidental de la Edad del Bronce”. En M. OLCINA (ed.), *La Illeta dels Banyets (El Campello, Alicante)*. *Estudios de la Edad del Bronce y Época Ibérica*: 47-132. Alicante.
- SIMÓN GARCÍA, J. L. (1998): *La metalurgia prehistórica valenciana*. Serie de Trabajos Varios del SIP, 93 Valencia.
- SIMÓN GARCÍA, J. L. (1999): “La ocupación del territorio durante la edad del Bronce en el *Sinus Illicitanus*: cambios en el litoral y su influencia en el hábitat”. *Geoarqueología i Quaternari litoral. Memoria M. P. Fumanal*: 257-267. Alicante.
- SIMÓN GARCÍA, J. L. (2009): “Los materiales argáricos de la Colección Furgús. La metalurgia”. En M. S. HERNÁNDEZ, J. A. SOLER y J. A. LÓPEZ (ed.), *En los confines del Argar. Una cultura de la Edad del Bronce en Alicante*: 92-99. MARQ. Alicante.
- SIRET, H. (1905): “Note sur la communication du R.P. Furgus relatives a des tombes Préhistoriques a Orihuela”. *Annales de la Société d'Archéologie de Bruxelles*: 371-380. Bruselas.
- SIRET, L. y SIRET, E. (1890) [1887]: *Las primeras edades del Metal en el sudeste de España*. Barcelona.
- SOLER DÍAZ, J. A. (2002): *Cuevas de inhumación múltiple en la Comunidad Valenciana*. Vol. I: 224-227 y Vol. II. Real Academia de la Historia. Museo Arqueológico Provincial de Alicante. Alicante.
- SOLER DÍAZ, J. A. (2006): *La ocupación prehistórica de la Illeta dels Banyets (El Campello, Alicante)*. MARQ. Alicante.
- SOLER DÍAZ, J. A. y LÓPEZ PADILLA, J. A. (2000-2001): “Nuevos datos sobre el poblamiento entre el Neolítico y la Edad del Bronce en el sur de Alicante”. *Lucentum*, XIX-XX: 7-26.
- SOLER DÍAZ, J. A.; PÉREZ JIMÉNEZ, R.; FERRER GARCÍA, C.; BELMONTE MAS, D. y VICEDO JOVER, J. (2004): “La cisterna nº 1 del yacimiento de la Illeta dels Banyets (El Campello, Alicante). Resultado de las actuaciones previas a la puesta en valor de una estructura de la Edad del Bronce”. En L. HERNÁNDEZ ALCARAZ y M. S. HERNÁNDEZ PÉREZ (ed.), *La Edad del Bronce en tierras valencianas y zonas limítrofes*: 269-284. Ayuntamiento de Villena. Instituto Alicantino Gil-Albert. Villena.
- SOLER GARCÍA, J. M. (1986): “La Edad del Bronce en la Comarca de Villena”. *Homenaje a Luis Siret 1934-1984*. (Cuevas de Almanzora, 1984): 381-404. Consejería de Cultura de la Junta de Andalucía. Sevilla.
- SOLER GARCÍA, J. M. (1987): *Excavaciones arqueológicas en el Cabezo Redondo*. Instituto de Cultura Juan Gil Albert. Alicante.
- SOLER MAYOR, B. (1990): “Estudio de los elementos ornamentales de la Cova de Parpalló”. *Sagvntvm PLAV*, 23: 39-60.
- SORIANO, R. (1984): “La cultura del Argar en la Vega Baja del Segura”. *Sagvntvm PLAV*, 18: 103-144.

- SORIANO, R. (1989). *Contribución a la Prehistoria e Historia Antigua de Callosa de Segura (Alicante)*. Monografías Callosinas, 2. Ayuntamiento de Callosa de Segura. Callosa de Segura.
- SORIANO, I. (2013). *Metalurgia y sociedad en el nordeste de la Península Ibérica (finales del IV – II milenio cal ANE)*. British Archaeological Reports 2502. Archaeopress. Oxford.
- SORIANO, I. (2014). “La metalurgia argárica de Cabezo Pardo”. En J. A. LÓPEZ PADILLA (coord.), *Cabezo Pardo (San Isidro/Granja de Rocamora, Alicante)*. Excavaciones arqueológicas en el yacimiento de la Edad del Bronce: 218-225. Excavaciones arqueológicas memorias, 6. MARQ. Alicante.
- SORIANO BOJ, S.; JOVER MAESTRE, F. J. y LÓPEZ SEGUÍ, E. (2012). “Sobre la fase orientalizante en las tierras meridionales valencianas: el yacimiento de Casa de Secà (Elche, Alicante) y la dinámica del poblamiento en el *Sinus Ilicitanus*”. *Sagvntvm PLAV*, 44: 77-97.
- STEPONAITIS, V. P. (1981). “Settlement hierarchies and political complexity in non-market societies: the formative period of the Valley of Mexico”. *American Anthropologist*, 83: 320-363.
- STEVANOVIĆ, M. (2013). “New Discoveries in House Construction at Çatalhöyük”. En I. HODDER (ed.), *Substantive technologies at Çatalhöyük: reports from the 2000-2008 seasons*. Çatal Research Project vol. 9. British Institute of Archaeology at Ankara, 48: 97-113.
- STIKA, H. P. (1988). “Botanische Untersuchungen in der bronzezeitlichen Höhensiedlung Fuente Alamo”. *Madrider Mitteilungen*, 29: 21-76.
- STIKA, H. P. (2001). “Fuente Alamo – Botanische Ergebnisse der Grabungskampagne 1988 en der bronzezeitlichen Höhensiedlung (Prov. Almería, Südostspanien)”. En H. SCHUBART, V. PINGEL y O. ARTEAGA (ed.), *Fuente Alamo, Teil 1: Grabungen von 1977 bis 1991 in einer bronzezeitlichen Höhensiedlung Andalusiens*: 263-336. Mainz.
- TABORIN, Y. (1974). “La parure en coquillage de l'Épipaléolithique au Bronze Ancien en France”. *Gallia Préhistoire*, 17: 101-179: 308-417.
- TARRADELL, M. (1947). “Sobre la delimitación geográfica de la cultura del Argar”. *Congreso de arqueología del Sudeste Español*, II: 139-150. Albacete.
- TARRADELL, M. (1950). “La Península Ibérica en la época de el Argar”. *Congreso de Arqueología del Sudeste Español*, V: 72-85. Almería.
- TARRADELL, M. (1958). “El Tossal Redó y El Tossal del Caldero, dos poblados de la Edad del Bronce en Bellús”. *Archivo de Prehistoria Levantina*, VII: 110-126. Valencia.
- TARRADELL, M. (1963). *El País Valenciano del Neolítico a la iberización. Ensayo de síntesis*. Anales de la Universidad de Valencia, XXXVI. Valencia.
- TARRADELL, M. (1965). “El problema de las diversas áreas culturales de la Península Ibérica en la Edad del Bronce”. *Homenaje al abate Henri Breuil*, II: 423-430. Barcelona.
- TARRADELL, M. (1969). “La cultura del Bronce Valenciano. Nuevo ensayo de aproximación”. *Papeles del Laboratorio de Arqueología de Valencia*, 6: 7-30. Valencia.
- TEICHERT, M. (1975). “Osteometrische Untersuchungen zur Berechnung der Widerristhöhe bei Schafen”. En A. T. CLASON (ed.), *Archaeozoological studies*: 51-59. Elsevier. Amsterdam.
- THÉRY PARISOT, I.; CHABAL, L. y CHRZAVZEZ, J. (2010). “Anthracology and taphonomy, from wood gathering to charcoal analysis. A review of the taphonomic processes modifying charcoal assemblages in archaeological context”. *Palaeogeography, Palaeoclimatology, Palaeoecology*, 291(1-2): 142-153.
- TOLEDO, V. M. (1981). “Intercambio ecológico e intercambio económico en el proceso productivo primario”. En L. LAFF (ed.), *Biosociología y articulación de las ciencias*: 115-147. UNAM. México.
- TOLEDO, V. M. (1993). “La racionalidad de la economía campesina”. En E. SEVILLA y M. GONZÁLEZ DE MOLINA (ed.), *Ecología, campesinado e historia*. Genealogía del poder, 22: 197-218. Ediciones de la Piqueta. Madrid.
- TOLEDO, V. M.; ARGUETA, A. y ROJAS, P. (1976). “Uso múltiple del ecosistema: estrategias de ecodesarrollo”. *Ciencia y desarrollo*, 11: 33-39.
- TORREGROSA, P.; JOVER MAESTRE, F. J. y LÓPEZ SEGUÍ, E. (2014). “Galanet (Elche): un nuevo yacimiento prehistórico en la margen izquierda del barranco de San Antón”. En F. J. JOVER MAESTRE, P. TORREGROSA GIMÉNEZ y G. GARCÍA ATIÉNZAR (ed.), *El Neolítico en el Bajo Vinalopó (Alicante, España)*: 129-152. BAR International Series 2646. Archaeopress. Oxford.
- TORREGROSA, P. y LÓPEZ SEGUÍ, E. (2016). “Galanet (Elche, Alicante). Nuevas evidencias de ocupación humana del Camp d'Elx durante el Neolítico final”. *MARQ. Arqueología y Museos*, 7: 17-40.
- TUNG, B. (2013). “Building with Mud: An Analysis of Architectural Materials at Çatalhöyük”. En I. HODDER (ed.), *Substantive technologies at Çatalhöyük: reports from the 2000-2008 seasons*. Çatal Research Project vol. 9. British Institute of Archaeology at Ankara, Monograph No. 48.
- UBELAKER D. H. (2007). “Enterramientos humanos, excavación, análisis interpretación”. *Munibe*, 24: 200.
- USCATESCU, A. (1992). *Los botones de perforación en “V” en la Península Ibérica y las Baleares durante la Edad de los Metales*. Ed. Foro. Madrid.
- VALERA, A. C.; SCHUHMACHER, Th. X. y BANERJEE, A. (2015). “Ivory in the Chalcolithic enclosure of Perdígões (South Portugal): the social role of an exotic raw material”. *World Archaeology*, 47-3: 390-413.
- VARGAS, I. (1985). “Modo de vida: categoría de las mediaciones entre la formación social y cultural”. *Boletín de Antropología Americana*, 12: 5-16. México.
- VARGAS, I. (1990). *Arqueología, ciencia y sociedad*. Abre Brecha Editorial. Caracas.
- VELASCO, J. y ESPARZA, A. (2017). “Muertes ritualizadas en la Edad del Bronce de la península Ibérica: un enterramiento inusual en Los Rompizales (Quintanadueñas, Burgos)”. *Munibe Antropología-Arkeologia*, 67: 75-103. doi: 10.21630/maa.2016.67.04
- VELOZ MAGIOLO, M. (1984). “La arqueología de la vida cotidiana: matices, historia y diferencias”. *Boletín de Antropología Americana*, 10: 5-22.

- VERNET, J. L.; OGEREAU, P.; FIGUEIRAL, I.; MACHADO, C. y UZQUIANO, P. (2001): *Guide d'identification des charbons de bois préhistoriques et récents. Sud-Ouest de l'Europe: France, Péninsule Ibérique et Îles Canaries*. CNRS Éditions. Paris.
- VIÑUALES, G. M.; MARTINS NEVES, C. M.; FLORES, M. y SILVIO RÍOS, L. (2003): *Arquitecturas de tierra en Iberoamérica*. Programa Iberoamericano de Ciencia y Tecnología para el Desarrollo (CYTED)-Subprograma XIV Tecnología para Viviendas de Interés Social (HABYTEd)-Habiterra-Proterra. Salvador.
- VOLHARD, F. (2010): *Lehmausfachungen und Lehmpütze. Untersuchungen historischer Strohlehme*, Fraunhofer IRB Verlag. Stuttgart.
- YLL, E. I.; CARRIÓN, J. S.; PANTALEÓN-CANO, J.; DUPRÉ, M.; LA ROCA, N.; ROURE, J. M. y PÉREZ-OBIOL, R. (2003): "Palinología del Cuaternario reciente en la Laguna de Villena (Alicante)". *Anales de Biología* 25: 65-72.
- WOLF, E. (1971): *Los campesinos*. Labor. Barcelona.
- WOOTTON, R. J. (1990): *Ecology of Teleost fishes*. Chapman and Hall. Londres.
- WRIGHT, G. R. H. (2009): *Ancient Building Technology, Vol. 3: Construction*. Brill. Leiden.
- ZAFRA DE LA TORRE, N. (1991): "Excavaciones arqueológicas en el Cerro del Alcázar (Baeza, Jaén). Campaña de 1989, Informe previo". *Anuario Arqueológico de Andalucía 1989*, III: 328-337.
- ZAFRA DE LA TORRE, N. y PÉREZ BAREAS, C. (1992): "Excavaciones arqueológicas en el Cerro del Alcázar (Baeza, Jaén). Campaña de 1990, Informe preliminar". *Anuario Arqueológico de Andalucía 1990*, III: 294-303.
- ZAMORA MERCHÁN, M. (2006): "Visibilidad y SIG en Arqueología: mucho más que ceros y unos". En I. GRAU MIRA (ed.), *La Aplicación de los SIG en la Arqueología del Paisaje*: 41-54. Universidad de Alicante. Alicante.
- ZAPATA, L. y FIGUEIRAL, I. (2003): "Carbones y semillas en los yacimientos dolménicos: posibilidades y límites del análisis arqueobotánico". En R. BUXÓ y R. PIQUÉ (ed.), *La recogida de muestras en arqueobotánica: objetivos y propuestas metodológicas. La gestión de los recursos vegetales y la transformación del paleopaisaje en el Mediterráneo occidental*: 55-65. Museu d'Arqueologia de Catalunya. Barcelona.
- ZAPATA, L. y PEÑA CHOCARRO, L. (2013): "Macrorrestos vegetales arqueológicos". En M. GARCÍA DIEZ y L. ZAPATA (ed.), *Métodos y Técnicas de análisis y estudio en arqueología prehistórica. De lo técnico a la reconstrucción de los grupos humanos*: 303-314. Universidad del País Vasco. Vitoria.
- ZEDER, M. A. y LAPHAM, H. A. (2010): "Assessing the reliability of criteria used to identify postcranial bones of sheep, *Ovis*, and goats, *Capra*". *Journal of Archaeological Science*, 37: 2887-2905.
- ZEDER, M. A. y PILAAR, S. E. (2010): "Assessing the reliability of criteria used to identify mandibles and mandibular teeth in sheep, *Ovis*, and goats, *Capra*". *Journal of Archaeological Science* 37: 225-242.