

EL GAT A LA CATALUNYA MEDIEVAL I POSTMEDIEVAL. REGISTRE I USOS CULTURALS

*Lluís Lloveras, Jordi Nadal, Albert Garcia, Silvia Albizuri i
Josep-Anton Molina*

ABSTRACT

The domestic cat (*Felis catus*) is an animal that has not been fully studied compared to other domestic animal species from archaeological contexts. However, evidences show that cats have played an important role on human communities through time, holding also an important symbolic meaning. Cats have been used as pets, pest controllers, for its fur, as medicine and sometimes as food. In this contribution we make an overview of the archaeological and iconographic record of cats from medieval and postmediaeval Catalonia (X-XVIII centuries), using published data and also some new (unpublished) studies. The meaning of the cat remains in each site is discussed considering its cultural and chronologic context.

EL GAT, DOMESTICACIÓ I EVOLUCIÓ FINS A L'EDAT MITJANA. USOS I FUNCIONS

El gat domèstic (*Felis catus* Linnaeus, 1758) és segurament un dels mamífers domèstics menys tractats dins del camp de l'Arqueozoologia. Sovint la seva presència és poc valorada en les interpretacions globals que es fan en els informes faunístics que acompanyen les monografies dels jaciments arqueològics i moltes vegades la interpretació es resol tot considerant que són animals de companyia o individus comensals, sense gaire més explicacions. Si bé aquesta funció de mascota (que de vegades acaba assilvestrant-se) o de comensal (amb uns avantatges clars per als humans, en tant que controlador de plagues) és cabdal, el cert és que la funcionalitat i càrrega simbòlica del gat

és molt més àmplia, com així es demostra al llarg de la seva història, des del moment en què fou domesticat o, fins i tot, molt abans.

En aquest sentit, els agriotipus del gat domèstic (*Felis silvestris silvestris* a Europa, *Felis silvestris ornata*, a Àsia, i *Felis silvestris lybica*, al nord d'Àfrica, molt possiblement l'avantpassat directe principal de les formes domèstiques) foren emprats per les comunitats caçadores-recol·lectores per a obtenir carn i pell des de períodes molt antics, que a la nostra zona d'estudi es remuntarien, com a mínim, al Paleolític mitjà, al jaciment de l'Abric Romaní, a Capellades (província de Barcelona) (Gabucio et al., 2014). A les funcions càrnies i pel·leteres se'ls afegeix l'ús, encara parlem de la forma salvatge, com a animal de companyia i possiblement amb algun sentit simbòlic associat, a l'inici del Neolític a la Mediterrània oriental. La troballa d'animals transportats fins a l'illa de Xipre, tant en contextos d'hàbitat com funeraris, com puguin ser els casos identificats als jaciments de Khirokitia i Shillourokambos (Davis, 1987; Vigne i Guilaine, 2004; Vigne et al., 2004) així ho provaria. A la zona continental de l'oest asiàtic i a Egipte, l'ús del gat com a animal de companyia es pot igualment resseguir a partir d'aquestes cronologies, sent molt freqüent, encara en la seva forma salvatge, a l'Egipte predinàstic. De fet, les clares evidències de la seva domesticació, és a dir, la constància de modificacions morfològiques que ens permetin distingir alguns individus respecte de les seves formes ancestrals, serà relativament tardana, al llarg del Regne Mitjà, a començament del segon mil·lenni AC (Malek, 2006; Linseele et al., 2007; Serpell, 2013). La generalització del gat vers l'oest de la Mediterrània i la resta d'Europa es produirà en diverses onades, primer a través de colonitzadors grecs i fenicis i, després, amb la romanització. És molt possible que les invasions sarraïnes pel sud de la península ibèrica ajudessin també a la seva expansió, però, en tot cas, a la tardoantiguitat europea el gat domèstic ja era un animal suficientment assimilat (Bökönyi, 1988; Gautier, 1990; De Grossi, 1997; Bobis, 2000).

Des dels inicis de la seva domesticació, les diferents funcions que es donaven al gat, com també les percepcions que se'n tenien, estaven més o menys establertes, tot i que està clar que entre el món clàssic antic i el món cristià medieval esdevingué una recategorització simbòlica, si més no parcial, del seu significat: les apreciacions positives que tenia en determinades religions paganes segurament influïren perquè es tornessin negatives en l'oficialitat cristiana. En tot cas, a l'edat mitjana europea, els gats van ser utilitzats com

a mascotes, controladors de plagues de rosegadors —en relacions de comensalia amb els humans—, per aprofitar-ne la pell, i, de manera més ocasional, com a recurs alimentari o medicinal, i de retruc, màgic (Bobis, 2000).

Aquest treball té com a objectiu, precisament, fer una relació de la presència del gat a la Catalunya medieval i postmedieval, a través d'una multiplicitat de fonts, des de les iconogràfiques i literàries (escrites i orals), i molt especialment, fins al registre arqueològic. D'aquest fem un recull de dades ja publicades, sovint molt disperses i poc conegudes, i, d'altra banda, aportem casos nous, estudiats per nosaltres mateixos, que fins ara han restat inèdits i suposen una novetat. A més, intentarem establir, en cadascun d'aquests, la finalitat que degueren tenir els gats en llur context arqueològic, tenint en compte les que s'han esmentat anteriorment (companyia, controlador de plagues, funcionalitat simbòlica-medicinal, alimentària o pelletera). A la cerca d'una certa homogeneïtat temporal-cultural, hem delimitat la nostra relació a uns entorns geogràfics cristians —tot i que dins d'aquests territoris la diversitat etnicoreligiosa pogué ser diversa (pròpiament cristians, o bé jueus i musulmans integrats)— i a un període que va des del segle X fins al segle XVIII, aproximadament.

EL REGISTRE ESCRIT, ORAL I ICONOGRÀFIC A LA CATALUNYA MEDIEVAL I POSTMEDIEVAL

Les fonts literàries i artístiques poden ser tan diferents i diverses que difícilment, en un article d'aquestes característiques, podem ser exhaustius en la compilació de tots els casos. Tanmateix, donarem una visió de síntesi que permeti avaluar la percepció que es tenia del gat en el període d'estudi. Respecte a la zona geogràfica, superarem en algun cas els límits estrictes de la geografia catalana actual, entenent que la realitat política en època medieval incloïa altres territoris de la corona catalanoaragonesa.

Pel que fa a la documentació escrita, les referències al gat són escasses i el paper que juga aquest animal ve fonamentalment determinat per l'objectiu de l'obra. Entre aquestes, en destacarem dues. D'una banda, l'aparició del gat en el *Llibre de les Bèsties*, de Ramon Llull, treball que s'insereix dins d'un llibre més ampli, el *Llibre de les Meravelles*, escrit a final del segle XIII. El *Llibre de les Bèsties* és una faula amb voluntat pedagògica i política, on les diferents espècies animals, tot fonamentant-se en els tòpics que a moltes d'elles els atribuïen en el món medieval, intervenen i interactuen per

a l'elecció d'un rei (Villalba, 2016). El protagonisme del gat en el *Llibre de les Bèsties* és petit, però cal destacar els motius que s'hi citen perquè siga escollit pel lleó a la cort: «Lo gat fo cambrer, per ço que menjàs les rates, qui destruen los draps, e per ço car era semblant al rei en figura» (Llull, 2002: 68). Així queda clar que el gat es ja reconegut com un fèlid, amb característiques morfològiques similars a les del lleó, i d'altra banda, com a animal exterminador de rosegadors. L'altra citació que voldríem destacar és la referència que es fa al gat com a recurs alimentari en el *Llibre del Coch*, del Mestre Robert, obra editada per primer cop l'any 1520, però que se suposa redactada vers el 1477, o, en tot cas, anterior al 1492 en tant que el llibre es dedica a Ferran I, aleshores rei de Nàpols (1458-1494), i pel fet que no s'hi cita cap producte de procedència americana. En aquest llibre es relaciona una sola recepta amb carn de gat, «De menjar de gat rostit»; bastant simple en la seva elaboració, es tracta d'un preparat a la brasa similar al que es podria fer amb carn de conill (Mestre Robert, 1966). Destacaríem d'aquesta recepta un parell de trets: en primer lloc, que el llibre sigui dedicat a un rei permetria pensar que la recepta no tingui un caràcter de marginalitat alimentària. En segon lloc, aspecte que després tornarem a comentar, és que s'hi esmenti que el cervell del gat faci embogir, si és consumit («Equant sia mort, leva-li lo cap e guarda que nengú no.n menjàs per la vida, car per ventura tornaria orat»).

La decadència de la literatura escrita catalana a l'època moderna (segles XVI-XVIII) fa que deixem de tenir referències escrites al gat (poca cosa més que alguna als textos del Rector de Vallfogona). Tanmateix, d'aquest període, i de ben segur amb un fort arrelament medieval, tenim un ric refranyer que només es plasmarà de manera escrita a la Renaixença (segle XIX), a les auques i els costumaris. La literatura oral popular d'aquest període continua reflectint els diversos usos del gat, des dels que el relacionen amb la seva finalitat com a animal de companyia, com amb càrrega simbòlica —positiva o, majorment, negativa— i malastrugança, amb molts exemples, o amb l'ús pelleter («de lladres i gat vell no en vulguis ni la pell»; «gat i conill, tots d'una pell») o a l'alimentació (ja definitivament amb una contrastada marginalitat: «donar gat per llebre») o als usos medicinals (i aquí és curiós observar com les percepcions poden ser contradictòries, com en el cas del consum de cervell del gat, que tant pot provocar la bogeria —com ens referia el Mestre Robert— com guarir-la). Molts d'aquests re-

frans i dites, que com veiem podrien remuntar-se a períodes molt reculats, segueixen vius en la llengua catalana actual (Busquets, 1987; Gomis, 2014).

Pel que fa a les fonts iconogràfiques, el gat és gairebé absent durant l'alta edat mitjana en l'art català. Només tenim constància d'una referència a una representació de gat en un capitell del claustre romànic de la catedral de Santa Maria de la Seu d'Urgell (Herrero, 2010), tot i que nosaltres no l'hem pogut contrastar (tal vegada una figura de la portalada), o uns possibles fèlids entre elements d'origen romànic reaprofitats al claustre de la catedral de Solsona. Les representacions en l'art gòtic català són, en canvi, més nombroses. En destacaríem els gats que apareixen en les escenes dels «Sants Sopars» baixmedievals de Jaume Ferrer I (c. 1450) i Jaume Huguet (c. 1486) (figura 1: A, B). Cal destacar que en tots dos casos el gat és representat a les proximitats de la persona de Judes, la qual cosa implica que la seva inclusió no és estrictament estètica sinó que hi ha una finalitat simbòlica, representa la traïdoria de Judes (i a l'hora ho relaciona, bé amb el caràcter esquerp que tradicionalment s'ha vinculat al gat o bé a les càrregues simbòliques negatives que seguiria arrossegant aquest animal, des de l'alta edat mitjana i, de fet, fins a l'època moderna). Tampoc no és casual la representació del gos en oposició a la del gat (en la pintura de Jaume Ferrer) com a animal que metaforitza la fidelitat. Tindríem així, la representació de dues forces oposades, satàniques i divines. Val a dir que el gat surt dos cops representat en l'obra de Jaume Ferrer, i un d'aquests queda descontextualitzat de tal simbolisme, possiblement com una simple llicència artística, als peus de la figura de Sant Jaume (i cal destacar la similitud estilística entre tots dos gats, segurament realitzats amb l'ajut d'un model o plantilla, cosa que podria reforçar la idea d'una representació amb finalitat purament decorativa). La tradició de representar el gat, o el gat i el gos, en aquesta escena evangèlica, esdevé canònica i es repetirà en algunes obres de grans mestres del Renaixement (Ghirlandaio, 1480; Rosselli, 1482; Romanino, 1535; Basano, 1542, per posar alguns exemples). No cal dir que el gat, o el gat i el gos, no són sempre una figura imprescindible i més endavant, especialment el gos, sembla quedar reduït clarament a llicència decorativa (com es pot veure en les obres de Tristán, Rubens i molts altres).

Durant el període postmedieval les arts plàstiques catalanes viuen una decadència similar a la que veiem en la literatura escrita. Són interessants d'aquest moment algunes artesanies decoratives populars i, en aquest cas, les

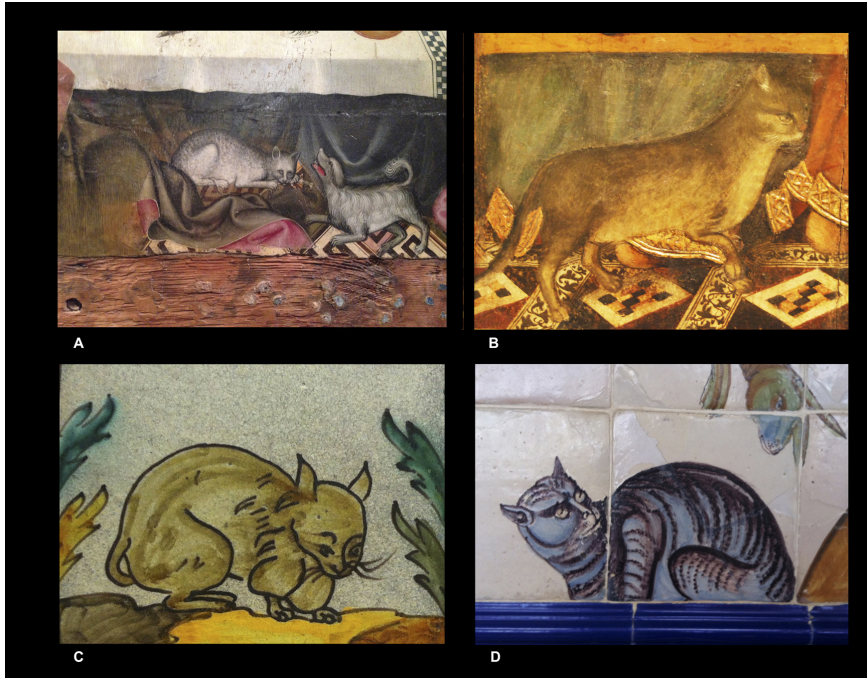


FIGURA 1. Representacions de gats en obres catalanes medievals i postmedievals. A. Detall d'un gat i un gos al Sant Sopar de Jaume Ferrer (c. 1460). B. Detall del gat del Sant Sopar de Jaume Hugueta (c. 1486). C i D. Rajoles catalanes (segles XVII-XIX) amb representacions de gats, procedents del Museu de Ripoll i del Palau de Maricel de Sitges. (Imatges de Maria Nadal Estrada).

rajoles decorades, especialment durant els segles XVII i XVIII, en les quals el gat apareix amb freqüència, tot i que solament es pot deduir la seva funcionalitat com animal de companyia i comensal (figura 1: C, D).

EL REGISTRE ARQUEOLÒGIC A LA CATALUNYA MEDIEVAL I POSTMEDIEVAL

Com dèiem al començament d'aquest treball, la importància del gat en el registre arqueològic no és comparable a la de molts altres animals domèstics. A això cal afegir l'escassa importància interpretativa que sovint s'ha donat a la identificació de les seves restes. Aquí exposem els casos registrats a la Catalunya medieval i postmedieval, tant els que havien estat prèviament publicats com els estudiats per a aquest treball i fins ara inèdits (figura 2).

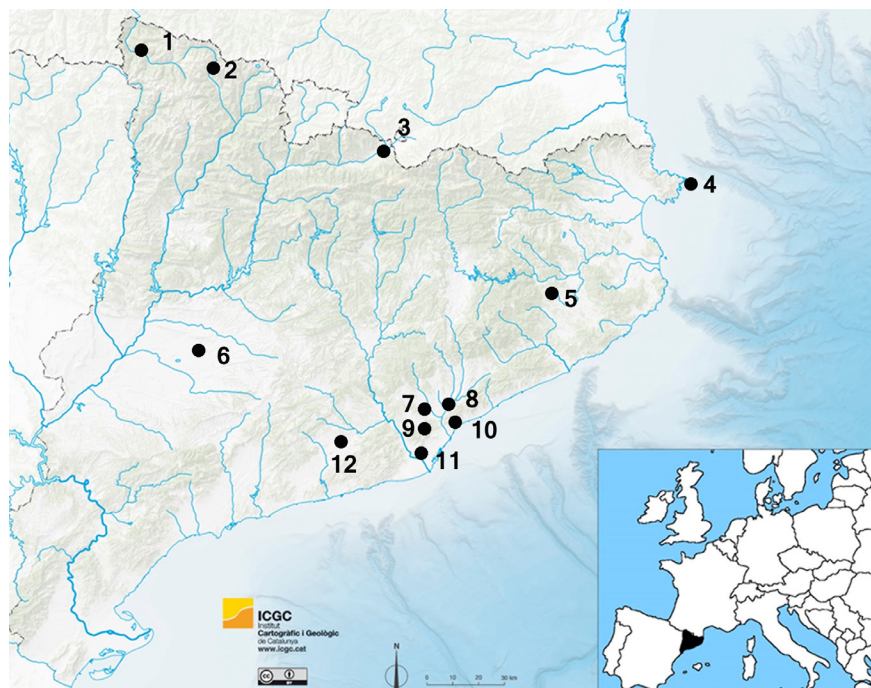


FIGURA 2. Mapa de Catalunya amb la localització de les localitats amb restes de gat esmentades. 1. Castèth Léon; 2. Castell de València d'Àneu; 3. Sant Francesc de Puigcerdà; 4. Culip VI; 5. Castell de Montsoriu; 6. Call jueu de Tàrrega; 7. Jaciments medievals i postmedievals de Sabadell; 8. Carrer de Santa Maria de Santa Perpètua de Mogoda; 9. Jaciments medievals i postmedievals de Sant Cugat del Vallès; 10. Fossat de Granollers; 11. El Bullidor, i 12. El Bordellet.

El Bordellet

L'excavació de l'indret del Bordellet (Vilafranca del Penedès, província de Barcelona) es contextualitza en les feines arqueològiques de salvament arran de la construcció de la carretera C-15, o «Eix diagonal», que va de Vilanova i la Geltrú a Manresa. Al Bordellet s'excavaren més de 59 estructures subterrànies, de les quals 11 foren identificades com d'època medieval. A l'estructura E-21, un pou tipus sitja, es recuperà el conjunt de restes de gat que ara descriurem. Amb aquestes restes, es recuperaren també, alguns bocins de ceràmica, el crani d'un èquid, una banya òssia de cabra i les restes d'un ou, possiblement de gallina, que sembla fou dipositat sencer. Tenim una datació de carboni 14, efectuada sobre una resta de gat, que ha proporcionat un re-

sultat de (Beta-406999) 1040 ± 30 BP que dona una data cal AD entre 970 i 1025, és a dir, estem certament entre final del segle X i començament de l'XI. El nombre de restes de gat recuperades i analitzades és de 899, que suposen un mínim de 736 elements i un nombre mínim d'individus de nou. És el conjunt de restes de gat d'època medieval més important trobat a Catalunya fins a l'actualitat. Sembla que els animals hi foren abocats gairebé sencers i en un sol esdeveniment. Això suposà trobar les restes amuntegades entre elles, cosa que dificultà la diferenciació d'individus durant les tasques d'excavació. Solament manquen algunes restes petites o altres esparses. Entre el material menys present tenim algunes dents (incisives) i les patel·les. En aquests casos, interpretem que la pèrdua es produí en el moment de l'excavació. D'altra banda, són bastant escassos els carps, els tarsos, les falanges i els metacarpus i, en alguns casos els metatarsos. Tot i que per a aquests elements pot haver hagut també una recuperació diferencial i pèrdua d'elements durant el procés d'excavació, és molt possible que en determinats individus les carcasses fossin abocades amb manca de mans i peus. Aquesta hipòtesi es veu reforçada pel fet que alguns metatarsos van ser segmentats amb talls de ganivet a l'altura dels metatarsians. Pel que fa a les alteracions antròpiques, també trobem marques de tall, més fines que les localitzades als metàpodes, a la zona cranial, concretament, a les mandíbules, els maxil·lars i premaxil·lars i a l'àrea del neurocrani (parietals, frontals i algun temporal). Tot plegat, açò corrobora que estem davant d'un abocament d'animals prèviament escorxats, dels quals s'extragué la pell a l'altura dels autopodis, de vegades incorporant-hi part de les mans i els peus a base de cops de tallant que seccionaren alguns metàpodes, i s'alliberà de la carcassa per la part del cap amb incisions fines a l'altura del musell, els ulls i les orelles. Els animals, per l'estat de la resta de l'esquelet, no foren consumits, tot conservant la integritat anatòmica de la majoria dels ossos (les poques fractures detectades són fetes en sec i algunes són clarament actuals) i mantenint la connexió anatòmica dels individus. Sembla que hi hagué també una selecció d'animals joves, entre un any i poc més de dos anys d'edat, moment en què la qualitat de la pell és òptima. Només hem detectat unes fractures de difícil interpretació en dos ullals superiors de dos individus diferents. Sense que, ara per ara, puguem interpretar-ho, es tracta de trencaments *premortem*. Cal destacar que aquesta tipologia de fractura es repetirà en un altre individu que després relacionarem (Tàrraga). El Bordellet és el primer cas que tenim referenciat per a època medieval

d'escorxament de la pell del gat. Si a banda d'aquest ús pelleter va haver-hi d'altres, és quelcom que de moment se'ns escapa, tot i que no deixa de ser estrany la resta del registre arqueozoològic recuperat a la sitja 21 del Bordellet, aspecte del qual parlarem més endavant. (figures 3 i 4).

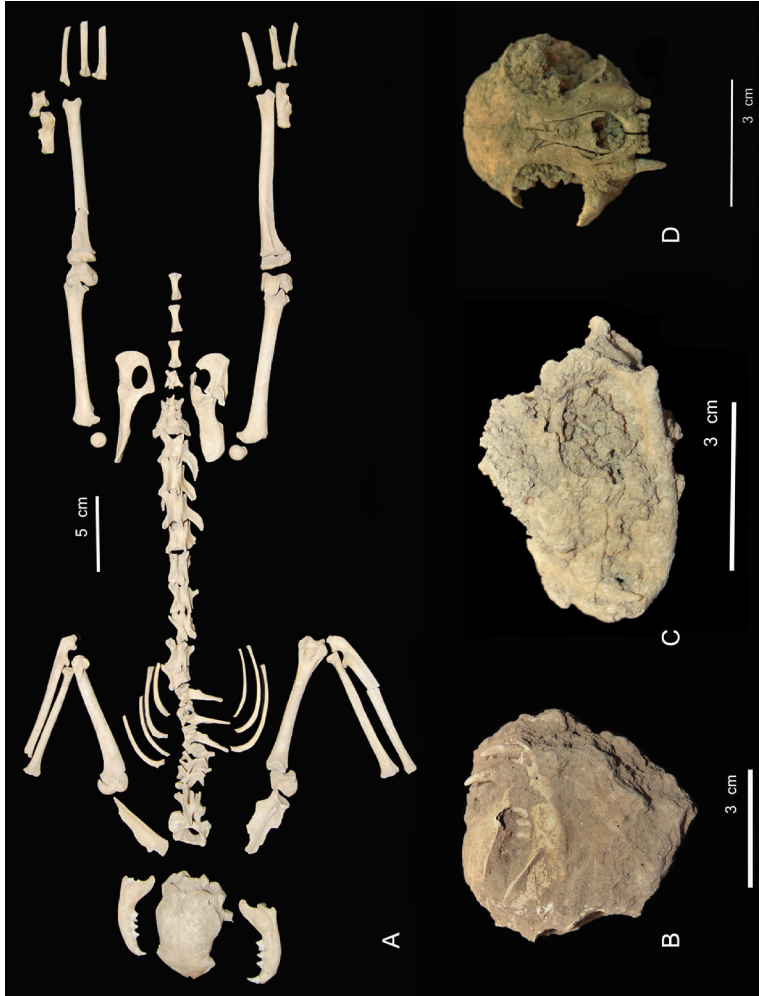


FIGURA 3. Restes de gat procedents del jaciment del Bordellet. A. Reconstrucció anatómica d'un dels exemplars recuperats. S'hi pot observar la manca absoluta d'ossos dels autopodis de les extremitats anteriors però la presència d'alguns metatarsians, que es presenten segmentats per la diàfisi. B, C i D. Cranis d'altres exemplars encara coberts per la matriu sedimentària.

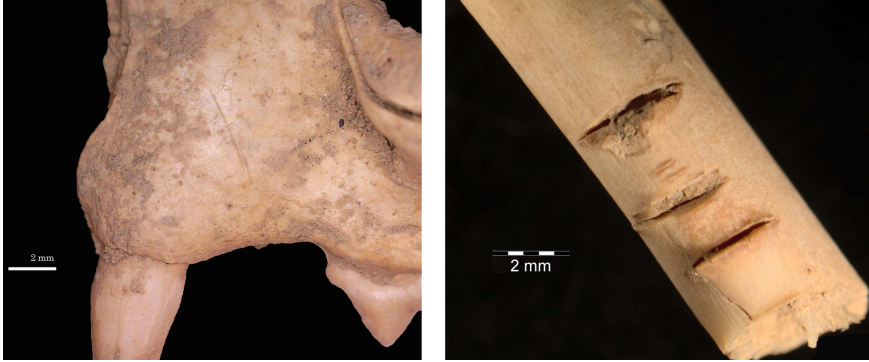


FIGURA 4. Exemples de marques de tall en les restes òssies de gat del jaciment del Bordellet. A l'esquerra, maxil·lar amb marques fines de tall; a la dreta, marques extremes de tall que acaben col·lapsant la diàfisi d'un metatarsià.

Culip VI

Culip VI és un dels derelictes localitzats a la cala Culip (Cadaqués, província de Girona). Es tracta d'un vaixell tipus lleny cobert, segurament procedent del nord d'Àfrica o de Mallorca, amb una càrrega de ceràmica que aniria a la costa sud francesa. La cronologia seria de final del segle XIII i inici del XIV (de fet, es parla d'una data amb un important grau d'exactitud al voltant de l'any 1300). En l'anàlisi faunística de la monografia en què es publicaren els resultats arqueològics se cita la presència de tres restes de gat que correspondrien a dos individus, en tant que alguna resta correspondria a un individu més robust i unes altres a un de més gràcil. No se'n donen més dades i no es dona tampoc cap interpretació en concret, potser eren animals comensals del vaixell (Casellas, 1998; Palou et al., 1998). Cal recordar la importància dels gats en els vaixells, precisament per a l'extermini de rosegadors, costum que ha sobreviscut fins ben entrat el segle XX.

Call de Tàrrega

En una de les excavacions fetes al nucli antic de Tàrrega (província de Lleida), concretament al Carrer de la Font, 7-9, es localitzà una sitja amortitzada com a abocador. Aquest espai es troba dins del que hauria estat el call (barri jueu) de la ciutat medieval, i s'ha datat en el segle XIV, uns anys abans de la seva destrucció. A la sitja es recuperà una única resta de gat, corresponent a un fragment de crani

(premaxil·lar, maxil·lar i zigomàtic) que presenta la pèrdua de diferents peces dentàries amb la reabsorció dels alvèols, cosa que indicaria que es tractaria d'un animal vell, mantingut en vida artificialment o en un context molt humanitzat, la qual cosa fa pensar que estem davant d'una mascota o animal comensal. Una altra característica és que presenta l'ullal escapçat, seguint la mateixa pauta descrita per a dos individus del Bordellet (Valenzuela et al., 2014).

El Bullidor

Aquest jaciment, situat a Sant Just Desvern (província de Barcelona), correspon a una àrea rural rica associada a una torre, i es tracta, per la informació de la ceràmica, d'una ocupació al voltant dels segles XIV i XV. El gat, en aquest jaciment, suposa el 17% de les restes, amb sis individus. Un individu jove es trobà gairebé complet i en general les restes estaven senceres i no s'observaren senyals de tall o desmembrament, per la qual cosa s'interpreten com animals de companyia (Cortés, 1986).

Sant Francesc

El jaciment de Sant Francesc, o Sant Agustí (Puigcerdà, província de Girona), és fonamentalment conegut per les restes del call jueu medieval (Mercadal et al., 1994). Tanmateix, en els nivells superficials, que foren excavats d'urgència, també es recuperaren materials del moment en què l'indret, amb posterioritat a la destrucció del call, funcionà com a convent de monjos franciscans. A les unitats estratigràfiques corresponents a aquest darrer període d'ocupació, datades al segle XVI, es recuperaren tres restes de gat, dues hemimandíbules esquerres amb dentició d'animals adults i un radi sense cap mena d'alteració. El conjunt, doncs, estaria representat per dos animals que no van ser manipulats en fase *perimortem* i que segurament s'han d'interpretar com a comensals.

Jaciments medievals i postmedievals de Sabadell

En tasques d'excavació portades a terme a la ciutat de Sabadell (província de Barcelona) s'han localitzat en diferents jaciments diverses restes de gat que fins ara restaven inèdites. Voldríem destacar el cas del jaciment dels Jardinetes al voltant de la muralla de la ciutat, del segle XIV. Dins del fossar es localitzà una sínia que deuria servir per a drenar l'aigua que s'acumulés a l'estructura. Allà, entre els catúfols, va aparèixer un gat en connexió que ha estat interpretat

com un abocament intencionat, sense que es pugui dir més cosa. La cronologia de l'abocament seria entre els segles XV i XVI. Altres casos similars són els dels jaciments de Sant Pau de Riu-sec, on es recuperà un individu sencer en connexió, Via Massagué, 16-22 / Raval de Dins, 21-27, on es recuperaren només dues restes (una costella dreta i la meitat proximal d'un húmer) d'un individu adult, provinents d'un estrat de rebliment d'un pou. Les restes es datarien al segle XVIII. Finalment, encara a Sabadell, tenim el jaciment del Carrer Les Valls, 11, on es recuperaren 77 restes de gat en tres unitats estratigràfiques de rebliment del fossat: nou restes, pertanyents a tres individus (un juvenil, un subadult i un adult) provindrien d'un estrat datable entre el segle XVI i el XVIII; 64 restes, pertanyents a un mínim de tres individus adults els quals haurien estat també abocats sencers i en connexió; i, finalment, quatre restes, pertanyents a dos individus (un infantil i un adult). Les restes dels darrers nivells de rebliment es datarien del segle XVIII. A la vora de les restes esmentades hi havia una alta concentració de restes de terrissa i ceràmica i fauna diversa. Aquests estrats constituïrien el rebliment del fossat que seguia el perímetre de muralles de la vila de Sabadell. La manca de traces antròpiques en els ossos de gat localitzats duu a creure que es tractaria d'animals de companyia.

El Carrer de Santa Maria, 12 (Santa Perpètua de Mogoda)

L'excavació portada a terme en una petita àrea de necròpoli al voltant de l'església parroquial de la vila de Santa Perpètua de Mogoda (província de Barcelona) va lliurar cinc restes de gat i un de sencer en connexió. Una resta, pertanyent a un individu adult, fou trobada en un dels nivells de rebliment d'una sitja del segle XIV; quatre restes, pertanyents a un individu adult, foren trobades en un nivell de rebliment d'una altra sitja, datable de la segona meitat del segle XV, i, finalment, un individu adult en connexió fou trobat en una unitat estratigràfica datable del segle XVI. El fet que les restes de gat de les sitges no presentin cap traça antròpica duu a creure que, com en el cas del gat sencer, es tracti d'animals de companyia.

Intervencions arqueològiques al terme de Sant Cugat del Vallès

Les actuacions arqueològiques dutes a terme en dos punts propers del terme de Sant Cugat del Vallès (província de Barcelona) han lliurat restes de gat. L'excavació als terrenys de la masia de Can Sant Joan va lliurar 21 restes de gat

procedents del nivell de rebliment d'una sitja. Les restes pertanyien a un individu adult datable entre el segle IX i el X. La manca de traces antròpiques en cap de les restes duu a creure que es tractaria d'un animal de companyia. D'altra banda, la intervenció en els terrenys d'una altra masia (Can Fatjó dels Aurons) va permetre la identificació i excavació d'una gruta, en el rebliment de la qual es van trobar dos gats sencers i en connexió (un juvenil i un adult). La cronologia d'aquests gats se situaria entre el segle XVII i el segle XVIII. El fet que aquests darrers gats hagin estat trobats sencers i en connexió, i amb la total mancança de traces antròpiques en els ossos, duu a creure que es tractaria d'animals de companyia.

El Fossat de Granollers

De l'excavació preventiva de la zona de la muralla de la ciutat de Granollers (província de Barcelona) es localitzà el fossat, del segle XIV, amb abocaments des d'aquest moment i fins al segle XVII. En la fase II (datada entre la segona meitat del segle XV i fins a la fi del segle XVI) es localitzà una gran quantitat de fauna abocada entre la qual hi havia sis restes de gat, que suposen una proporció molt petita del conjunt ossi (3920 restes). Els autors consideren que es tracta d'animals abocats un cop morts i no consumits, juntament amb els gossos. De fet es considera que l'abocament de fauna seria en part resultat dels subproductes de l'alimentació no consumits, com també de la finalitat de l'espai com a canyet (Olivé i Piñero, 2007).

El castell de Montsoriu

El castell de Montsoriu es troba entre els municipis d'Arbúcies i Sant Feliu de Buixalleu (província de Girona). Es documenta des del segle XI i hi ha activitat fins a mitjans del segle XIX. En l'estudi del material procedent de la UE 10995B que reblia una cisterna que es data en el darrer terç del segle XVI es parla de la presència de gossos i gats sencers, sense cap més detall (Novella, 2014: 91). Suposem, per les característiques de l'abocament i de la fauna que l'acompanya, que es tractaria de deixalles no consumides barrejades amb unes altres de procedència alimentària.

Castèth Léon

El Castèth Léon (Es Bòrdes, Vall d'Aran, província de Lleida) està referenciat amb funcions de castell des de mitjans del segle XIII i fins a la seva des-

trucció el 1719. En un estudi de fauna de restes procedents d'un abocament d'escombraries datat entre final del segle XVI i començament del segle XVII (Cots et al., 2015), en un moment en què el castell funcionava com a caserna militar, s'identificaren 11 restes de gat: una mandíbula amb dentició, una carnissera aïllada, una escàpula, un húmer, dos radis, una ulna, un fèmur, dues tíbies i un metatarsià. Es calcula un nombre mínim d'individus de dos joves (radi i fèmur distals desepifisats i tíbies desepifisades pels dos extrems). Malgrat l'escassetat de restes, alguns elements són força interessants. Destaquem un radi amb tres marques clares de tall a la metàfisi proximal, orientades transversalment. També s'ha detectat una marca de tall transversal a la metàfisi distal d'una de les tíbies. A la part de fractura del fèmur, a mitja diàfisi, s'aprecia una lleugera termoalteració, tot i que no queda clar si la fractura es va produir en fresc o en sec. Interpretem les marques de tall com a producte del consum, tal vegada en un moment de crisi alimentària (potser com a conseqüència d'algun conflicte bèl·lic. Cal recordar la finalitat militar de l'espai en el període del qual procedeixen les restes estudiades). Creiem que es pot descartar l'orientació pelletera de les marques. Si bé el tall a la tibia es trobaria en una zona anatòmica idònia per a l'escorxament de l'individu, no ho sembla el cas de les marques del radi. A banda, és simptomàtica la manca de marques de tall en dos elements tan vinculats a l'extracció de la pell, com hem vist en el cas del Bordellet, com són la mandíbula o el metatarsià. La probable termoalteració del fèmur podria donar suport a la interpretació de les restes com a deixalles de consum (figura 5).

Castell de València d'Àneu

En un estudi de fauna corresponent a nivells del segle XVII del Castell de València d'Àneu (província de Lleida) es va analitzar material corresponent a dues unitats estratigràfiques, una de les quals pertanyia a una fase datable entre els anys 1640 i 1645, en un moment en què el castell es trobà assetjat durant la Guerra dels Segadors (Padilla, 1996). En aquest conjunt s'han identificat 23 restes de gat (maxil·lars, costelles, escàpules, húmer, radis i ulnes) amb un total de tres individus. Algunes d'aquestes restes estaven fragmentades però no s'hi observaren marques de tall (Nadal i Orri, 1996). La nostra interpretació, segons l'estat actual dels estudis, és que tal vegada es tractés de restes consumides, ja que es trobaven barrejades amb altres ossos de mamífers domèstics amb patrons de fragmentació molt estandarditzats, algunes marques de tall i



FIGURA 5. Restes de gat procedents del jaciment de Castèth Léon. A. Radi amb marques de tall. A'. Detall de les marques.

termoalteracions, fruit d'un esdeveniment de crisi alimentària, tal vegada per la situació del castell en aquell moment de la guerra. De la mateixa manera, certes diferències percentuals en la representació de les altres espècies amb nivells posteriors foren explicades igualment (Nadal i Espejo, 2004). Els resultats de l'estudi tafonòmic de les restes de gat de Castèth Léon, molt similar pel que fa a la contextualització cronocultural, podria donar suport a aquesta hipòtesi. En tot cas, no tenim més dades per a la interpretació d'aquest material.

CONCLUSIONS

El registre arqueològic català pel que fa a l'espècie *Felis catus*, d'època medieval i postmedieval, és encara molt escàs. Tanmateix, moltes referències han passat fins ara gairebé desapercebudes i, en aquests casos, s'ha obviat

sovint la seva interpretació. Noves troballes, fonamentalment procedents d'excavacions de salvament, han aportat dades que comencen a ressituar la importància del gat. Evidentment no podem negligir l'ús del gat com a animal de companyia o comensal, amb la funció d'exterminar plagues de rosegadors. En aquest sentit, moltes de les restes s'han d'identificar com a tals, des de l'animal vell localitzat a Tàrraga, com els trobats entre les deixalles alimentàries o no alimentàries d'espais emprats com abocadors o inclús animals que poguessin quedar atrapats en fossats, cisternes o sitges (Granollers, Sabadell, Castell de Montsoriu, etc.). Possiblement el cas de Culip VI ens remet també a individus comensals, embarcats amb la mateixa funció. Ara, però, queden demostrades altres finalitats, com la pelletera, amb el cas del Bordellet, que esdevé el primer de Catalunya i segurament també el primer de la península ibèrica (almenys amb proves tan fefaents), tot corregint un cert biaix que fins ara teníem, si ho comparem amb el registre procedent de la resta d'Europa, especialment amb la gran quantitat de casos documentats a zones com les Illes Britàniques o Escandinàvia (Hatting, 1990; Luff i Moreno-García, 1995; Bonde, 2001). Si, a més a més, al Bordellet cal interpretar algun altre ús de caire més simbòlic o ritual s'hi fa difícil de dir. En tot cas, el cap d'èquid vinculat a les restes de gat té precedents en l'antiguitat tardana de la regió, com és el cas de dues estructures al jaciment de Mallols (Cerdanyola del Vallès, província de Barcelona) (Nadal i Estrada, 2007) i un cas encara inèdit, molt similar, al jaciment de Can Gambús-1 (Sabadell, província de Barcelona) (estudi de J-A. M.), on van aparèixer també gossos i humans en connexió anatòmica. Si interpretem des d'una esfera simbòlica el cas del Bordellet, no ha de ser considerat, per les cronologies en què ens movem, com un acte de bruixeria, sinó de continuïtat de tradicions paganes, que podrien remuntar-se als segles VI-VII. Finalment observem alguns esdeveniments de consum, curiosament en els contextos més tardans, entre els segles XVI i XVII, com els registrats a Castèth-Léon, que sembla irrefutable, i el no tan clar del castell de València d'Àneu. En tots dos casos, però, sembla que s'han d'emmarcar en una situació puntual de crisi alimentària, provocada per fases de guerra.

Amb tot plegat, la interpretació paleocultural del gat en el registre arqueològic medieval i postmedieval català queda replantejada i esperem que de manera definitiva els estudis arqueozoològics d'aquesta espècie comencin a situar-se a nivells similars als d'altres espècies domèstiques.

AGRAÏMENTS

Les restes de gat de diferents jaciments inèdits ens van ser cedides, per a ser estudiades per diferents empreses d'arqueologia i directors d'excavació, que a l'hora ens han aportat les dades necessàries per a la seva contextualització. L'excavació del jaciment del Bordellet va ser dirigida per Esther Medina i Sergi Segura, amb coordinació de Francesc Florensa, de l'empresa Atics, SL. Els primers estudis de la fauna van ser realitzats per Eva Orri. Per al jaciment de Castèth Léon, agraïm al Sr. José Antonio Bruna, del Conselh Generau d'Aran, haver-nos confiat l'estudi de la fauna de les campanyes 2008-2009, i als arqueòlegs Pèir Còts i Elisa Ros, respectivament responsable en Arenòsi Gestió de Patrimoni Cultural, SL, i tècnic del Conselh Generau d'Aran. Els jaciments de la zona del Vallès (Sabadell, Santa Perpètua de Mogoda i Sant Cugat) foren excavats per l'empresa Arrago, SL, i les intervencions dirigides per Òscar Matas Pareja (Sant Cugat) i David Molina Molina (Santa Perpètua de Mogoda). Agraïm també la col·laboració en aquest article de Maria Nadal Estrada, autora de les imatges amb representacions de gat de diverses obres medievals i postmedievals i del recull de dades sobre la iconografia del gat a la Catalunya medieval.

El treball s'ha beneficiat del finançament dels projectes d'investigació HAR2014-55131 i SGR2014-108 i del contracte (Ll.Ll.) BDP00140-2014 de la Secretaria d'universitats i recerca del Departament d'Economia i Coneixement de la Generalitat de Catalunya i el programa COFUND (Marie Curie Actions).

Agraïm molt sincerament la invitació dels organitzadors de les III Jornades d'Arqueozoologia i haver-nos acceptat la comunicació, així com l'acollida al Museu de Prehistòria de València durant els dies de les Jornades.

BIBLIOGRAFIA

- Bobis L. (2000): *Le chat. Histoires et legendes*. Ed. Fayard, París.
- Bökönyi S. (1988): *History of domestic animals in Central and Eastern Europe*. Akadémiai Kiadó, Budapest.
- Bonde R. L. F. (2001): *The role of the feline in the medieval society in the north atlantic región*. Unpublished academic Document. University of Bradford, Bradford.
- Busquets E. (1987): *Els animals segons el poble*. Editorial Millà, Barcelona.
- Casellas, S. (1998): Anàlisi de les restes faunístiques. En H. Palou et al., *Excavacions arqueològiques subaquàtiques a cala Culip 2: Culip VI*. Monografies del CASC. Generalitat de Catalunya, 253-255.

- Cortés, M. A. (1986): Estudi de la fauna. En J. Amigó, J. Barberà, J. Cortadella, D. Guasch, J. M. Solias y M. A. Cortés, *El Bullidor, Jaciment medieval. Estudi de materials i documentació. Quaderns d'Estudis Santjustencs* III, 63-73.
- Cots, P., Ros, E., Albizuri, S. (2015): Campanyes 2009-2011 en Castèth Leon (Es Bòrdes, Val d'Aran). En *Primeres jornades d'arqueologia i paleontologia del Pirineu i Aran- Coll de Nargó i La seu d'Urgell*. Generalitat de Catalunya, 209-297.
- Davis, S. J. M. (1987): *The Archaeology of animals*. Routledge, Londres.
- De Grossi, J. (1997): The introduction of the domesticated cat in Italy. *Anthropozoologica* 25-26, 789-792.
- Gabucio M. J., Cáceres I., Rodríguez-Hidalgo A., Rosell J., Saladié P. (2014): A wildcat (*Felis silvestris*) butchered by Neanderthals in Level O of the Abric Romaní site (Capellades, Barcelona, Spain). *Quaternary International* 326-327, 307-318.
- Gautier, A. (1990): *La Domestication. Et l'homme créa ses animaux*. Errance, Paris.
- Gomis, C. (2014): *Zoologia popular catalana*. Editorial Sidillà, Besalú. (Original de 1910).
- Hatting, T. (1990): Cats from viking age Odense. *Journal of Danish Archaeology* 9, 179-193.
- Herrero, J. (2010): *Bestiario románico en España*. Editorial Cálamo, Palència.
- Linseele, V., Van Neer, W., Hendrickx, S. (2007): Evidence for early cat taming in Egypt. *Journal of Archaeological Science* 34, 2081-2090.
- Luff, R., Moreno-García, M. (1995): Killing cats in Medieval Period. An unusual episode in the history of Cambridge, England. *Archaeofauna* 4, 93-114.
- Lull, R. (2002): *Llibre de les Bèsties*. Proa edicions. Barcelona. (Original de finals del segle XIII c. 1288).
- Malek, J. (2006): *The cat in Ancient Egypt*. British Museum Press, Londres.
- Mercadal, O., Bosom, S., Denjean, C., Subiranas, C. (1994): *Els jueus i els franciscans a Puigcerdà (segles XIII-XVI)*. Col·lecció Coneguem núm. 3. Arxiu històric de Puigcerdà, Puigcerdà.
- Mestre Robert (1966): *El Llibre del Coch*. Curial edicions: Barcelona. (Original de 1520).
- Nadal, J., Espejo, J. M. (2004): La ramaderia de caire domèstic a València d'Àneu (S.XVII-XVIII). Contrastació de l'arqueologia amb la documentació escrita. *Estudis d'Història Agrària* 17, 631-644.
- Nadal, J., Estrada, A. (2007): Estudi de la fauna. En J. Francès (ed.), *Els Mallols. Un jaciment de la plana del Vallès entre el Neolític i l'antiguitat tardana (Cerdanyola del Vallès, Vallès Occidental)*. Generalitat de Catalunya. Departament de Cultura i Mitjans de Comunicació, Barcelona, 265-306.
- Nadal, J., Orri, E. (1996): L'estudi de les restes faunístiques. En J. I. Padilla (dir.), *Fonèvols i Matacans. El conjunt arqueològic de València d'Àneu*. Consell Cultural de les Valls d'Àneu. Generalitat de Catalunya, 163-171.

- Novella, V. (2014): *Estudi de les pautes d'accés i consum dels recursos animals a l'Arqueozoologia. L'exemple del Castell de Montsoriu*. Tesi doctoral. Universitat Autònoma de Barcelona. <http://hdl.handle.net/10803/285035>.
- Olivé, M., Piñero, M. (2007): El fossat de Granollers: primeres interpretacions a partir del registre material. En *III Congrés d'Arqueologia Medieval i Moderna a Catalunya*. ACRAM-Generalitat de Catalunya. Sabadell, 381-392.
- Palou, H., Rieth, E., Izaguirre, M., Jover, A., Nieto, X., Pujol, M., Raurich, X., Apestegui, C. (1998): *Excavacions arqueològiques subaquàtiques a cala Culip 2: Culip VI. Monografies del CASC*. Generalitat de Catalunya. Girona.
- Padilla, J. I. (1996): *Fonèvols i Matacans. El conjunt arqueològic de València d'Àneu*. Consell Cultural de les Valls d'Àneu. Generalitat de Catalunya, Esterri d'Àneu.
- Serpell, J. A. (2013): Domestication and History of the cat. En D. C. Turner y P. Bateson, (eds.), *The domestic cat, the biology of its behaviour*. Cambridge University Press, Cambridge, 83-100.
- Valenzuela, S., Valenzuela, L., Saula, O., Colet, A., Mercadal, O., Subiranas, C., Nadal, J. (2014): Sechita and Kashrut: identifying Jewish populations through zooarchaeology and taphonomy. Two examples from medieval Catalonia (North-Eastern Spain). *Quaternary International* 330, 107-117.
- Vigne, J-D., Guilaine, J. (2004): Les premiers animaux de compagnie, 8500 ans avant notre ère?...ou comment j'ai mangé mon chat, mon chien et mon renard. *Anthropozoologica* 39 (1), 249-273.
- Vigne, J-D., Guilaine, J., Debue, K., Haye, L., Gérard, P. (2004): Early taming of the cat in Cyprus. *Science* 304, 259.
- Villalba, P. (2016): *Ramon Llull essencial. Retrat d'un pare d'Europa*. La Vanguardia edicions, Barcelona.