

DONES, HOMES I OBJECTES D'ADORN

BEGOÑA SOLER MAYOR
JOSEP LLUÍS PASCUAL BENITO
Museu de Prehistòria de València

En aquest article anem a parlar de dones. De dones i d'homes, de xiquets, xiquetes, persones ancianes o malaltes, en definitiva parlarem de grups humans. D'uns grups humans que van viure en un temps concret del passat. L'objectiu d'aquest estudi serà comprendre quina relació podien tenir les dones d'aquests grups amb el que en arqueologia es denominen «objectes d'adorn», per a després intentar explicar alguns aspectes del seu significat.

Moltes anàlisis de material arqueològic han estat impregnades històricament d'interpretacions actualistes i els objectes considerats ornamentals ho han estat també. El fet mateix de classificar determinats objectes com «adorns» implica una concepció actual de la seua interpretació. Perquè per a les societats contemporànies industrialitzades, un penjoll és un objecte que adorna, que embelleix, que manca d'una utilitat pràctica més enllà del seu valor estètic i/o simbòlic que denota el grup social al qual es pertany o es vol fer veure que es pertany. I així s'han classificat durant anys els objectes que apareixen en les excavacions arqueològiques. Es defineixen com adorns i com a tals passen a formar part del registre arqueològic.

Aquests objectes així classificats apareixen associats clarament als éssers humans moderns. És veritat que en algun jaciment amb restes de neandertals han aparegut objectes d'adorn, però són una excepció i quasi sempre es tracta de jaciments amb una cronologia pròxima a la de l'aparició dels primers humans anatòmicament moderns a l'entorn de 40.000-35.000 anys abans del present. El perquè de l'aparició d'aquests objectes en un moment determinat, ha de relacionar-se amb tot el procés d'evolució simbòlica que apareix amb els éssers humans moderns. Potser amb un nou llenguatge, una nova forma de comunicació i d'expressió no utilitzada fins a aqueix moment, dels quals formen part l'art i els adorns. De la capacitat dels neandertals per a fabricar aquests objectes no podem dubtar, donada la seua habilitat tècnica demostrada en la talla de la pedra, però entrar a valorar per què no els utilitzaven de forma sistemàtica ens introdueix en un debat que s'allunya de l'objectiu d'aquest article.

Però, ¿què és un adorn?

Aquesta és la pregunta que es fan aquelles persones que aborden el tema i estudien les restes arqueològiques que s'enquadren tradicionalment en aqueixa categoria del registre arqueològic. Els adorns són elements que pertanyen al domini de l'aparença, destinats a ser duts sobre el cos, suspesos directament, subjectes al cabell o cosits en el vestit. Per a l'arqueologia, els elements d'adorn es reconeixen pel seu sistema de suspensió (perforació natural o intencionada, mosses, estrangulacions perimetrals...) i per la seua inutilitat funcional, que estiga desproveït de tota utilitat productiva.

Yvette Taborin, una de les investigadores que més estudis ha dedicat a aquest tema, contesta a la pregunta començant per «En la nostra època...» (Taborin, 2004), és a dir, recolza tota la seua argumentació en el que avui s'entén com adorn en la societat occidental. A partir d'ací explica que l'adorn té una funció social, que mostra els trets de poder mitjançant un codi. Aquests accessoris, segons l'autora, acaben sent símbols del poder de certs grups i alhora creen llaços d'unió en un grup que els diferencien així de la resta. D'aquesta manera, l'adorn transmet els valors que fonamenten la cultura, els símbols religiosos, les jerarquies, la pertinença a classes d'edat, grups o la disponibilitat de la joventut per al matrimoni. Segons aquesta interpretació les dones de la Prehistòria no es diferenciarien de cap altre membre del grup, sinó més bé al contrari s'hi trobarien integrades. Ací trobaríem una argumentació per a parlar de les dones com a membres integrants de grups en els quals totes les persones tenen una mateixa consideració social, o almenys si hi ha trets diferenciadors no es relacionen amb el sexe dels individus.

Un altre autor que ha dedicat importants treballs a l'estudi dels elements ornamentals del Paleolític és Randal White. Hi explica que des dels anys 80 (White, 1993:277) hi ha una tendència marcada en l'antropologia social que considera que la identitat social es construeix i es comunica per mitjà de l'adorn personal. Cita com a exemple Strathern (1981:15), qui diu que el que la gent vesteix i el que la gent duu en el seu cos, en general, forma una part important del flux d'informació que estableix, modifica i explica les categories socials com ara l'edat, el sexe i l'estatus, el qual es defineix amb paraules i amb fets.

Els adorns estan estretament relacionats amb el cos, i es convertiren en símbols des del moment en què els humans necessitaren d'un llenguatge simbòlic. La major part dels adorns prehistòrics tenen una aparença senzilla, però la seua interpretació varia considerablement segons la seua tradició cultural, com s'observa en cultures de caçadors posteriors i històricament documentables. En molts casos, són portadors d'un missatge de caràcter social o juguen un paper màgic, ja que se'ls atribueix un poder profílactic o terapèutic per a allunyar el mal o el perill. Poden representar també el poder arravatat a un altre ésser (dents i urpes d'animals salvatges) o tenir un significat ritual: culte dels principis vitals com la fecunditat (penjolls mascles i femelles), la caça (trofeus) o la mort. Els adorns se'ns presenten com intermediaris entre l'objecte utilitari, funcional, l'objecte de culte i l'objecte d'art, podent ser en ocasions la materialització de la inquietud humana cap als misteris del món que l'envolta. Com les creences i l'art, l'adorn és el reflex dels gustos d'una societat en un moment donat (Barge, 1982: 4-5).

Actualment l'ornat corporal revesteix un caràcter quasi exclusivament estètic per a l'embelliment del cos, tot i que encara en conserva la primitiva significació d'amulet, servint per a conjurar els perills, reals

o amplificats per la imaginació, i així obtenir una major seguretat material. Però el seu sentit original es veurà modificat per altres motius desenvolupats per l'evolució social i les noves adquisicions culturals. Així, l'adorn podrà significar una valoració de l'individu respecte al grup, un signe de puixança o de riquesa, un desig de reconeixement social per a mantenir una determinada jerarquia, un mitjà d'inspirar l'enveja, l'admiració, l'amor...

Però hi ha diverses qüestions a tenir en compte. La més important és que amb tota seguretat s'ha perdut una part important del conjunt d'elements que conformaven l'adorn personal. El registre arqueològic ofereix una informació parcial, ja que només s'han conservat els adorns realitzats en matèries dures no peribles. Elements com les pells, plomes, pintures corporals, escarificacions i tatuatges són una part clau en els grups de caçadors i recol·lectors que ens descriu l'etnografia. Dels adorns fabricats en materials biodegradables solament queda constància per mitjà de les pintures rupestres prehistòriques nord-africanes, pintures rupestres llevantines (Fig. 1) i esquemàtiques que ens en mostren alguns: lligadures de plomes, cintes de cuir o de matèria vegetal, possibles tatuatges o la pintura corporal... Un exemple excepcional el constitueixen els grans de collaret de llavors, el vestit de lli adornat amb serrells i subjecte a un collaret de vímet que van ser trobats al costat d'altres elements en materials peribles (fragment de canya decorada, plat i fus de fusta, estora d'espart) en un enterrament de la



Fig. 1. Pintura rupestre llevantina. Abrigo del Ciervo (Dos Aguas). Font: F. Jordá i J. Alcácer (1951).

Cueva Sagrada (Lorca) (Ayala, 1987), o els escassos exemples de tatuatge documentats directament que semblen obeir a més d'una motivació, des dels complexos i simbòlics motius figuratius de l'home d'Altai, fins a les ratlles i la creu d'Ötzi, amb cinc tatuatges senzills situats en zones del cos que coincideixen amb problemes ossis, pel que se'ls atorga una finalitat terapèutica (Rei, 1994: 233).

A més s'ha de reflexionar sobre la possibilitat que no sempre l'adorn prehistòric haja complit totes aquestes funcions, i fins i tot que no estiga pensat per a cap d'elles. Aqueix és el treball de la interpretació arqueològica, intentar arribar a comprendre la funció d'aquests objectes en cada context. I si no s'arriba a saber exactament quina era la seua funció, ¿com es sabrà qui portava cada resta? L'emplaçament dels adorns en el cos i la seua correspondència en funció de l'edat o el sexe de l'indi-

vidu són aspectes difícils d'abordar amb l'actual registre. Només les troballes en contextos funeraris i algunes representacions antropomorfes de l'art moble i rupestre són els que poden clarificar aquestes qüestions i donar-nos la possibilitat d'interpretar, tot i que ni tan sols aquesta interpretació es puga elevar a definitiva. Compartim amb M.A. Querol, l'afirmació que ens movem en un món de suposicions (Querol, 2006).

Els primers adorns

L'ús sistemàtic d'adorns es documenta a Europa des de fa uns 35.000 anys. Les primeres restes que es documenten estan fetes sobre gres, esquist, dents perforades de diferents animals com ara rens, cérvols o raboses, ossos retallats, decorats i perforats, així com també restes



Fig. 2. *Cypraea*.

de banyes, ivori, fòssils o diferents petxines marines i terrestres perforades. En algunes ocasions aquestes restes apareixen en contextos d'hàbitat i en altres associades a enterraments. Aqueixos adorns sobre dents, petxines, d'os, anirien penjats o cosits a la roba, segons demostren les anàlisis dels desgasts produïts pel seu ús (D'Errico, 2000).

Les petxines de mol·luscs marins, per la riquesa dels seus colors i la lluentor del seu nacre, van exercir una gran atracció per als grups prehistòrics. Moltes petxines serien portadores d'uns valors simbòlics, màgics i profilàctics. Les *Cypraea*, per exemple, posseeixen un valor simbòlic o profilàctic universal encara present en molts pobles. Al Nord d'Àfrica s'empren collarets de petxines, braçalets, amulets adornats amb petxines marines o fins i tot la simple imatge d'elles, perquè hi ha la creença que protegeixen les dones i els xiquets i, fins i tot, el bestiar, tant dels perills reals com davant les forces malèfiques, i són particularment beneficioses en els moments dels naixements perquè afavoreixen la fecunditat.

L'assimilació de la petxina amb l'òrgan genital femení es documenta en moltes cultures en tot el planeta, especialment la *Cypraea* (Fig. 2), petxina de forma oval i secció hemisfèrica que, en el costat aplanat, du una esquerra de vores dentades que evoca la vulva. Es troba molt estesa la creença que «portades damunt de la pell com a amulet o com a adorn, ostres, petxines marines i perles impreg-

nen la dona d'una energia favorable per a la fecunditat, preservant-la de les forces nocives i de la mala sort» (Eliade, 1952: 170). Aqueixa creença era coneguda pels grecs i apareix reflectida en la mitologia. El naixement d'Afrodita en una petxina il·lustra aquest llaç místic entre la deessa i el seu principi (Eliade, 1952: 173).

Un altre grup d'adorn el conformen les dents d'animals perforades. Durant el Paleolític Superior es documenten incisius de bòvids, cavalls i càprids, ullals de rabosa, llop, ós i lleó, i ullals atrofiats de cérvol, aquests últims presents en gran part de les cultures prehistòriques, sens dubte dotats d'una significació simbòlica. N'hi ha imitacions en altres materials: d'ivori a Grimaldi o d'os a Nerja. Com en les petxines s'aprofita la morfologia anatòmica natural, a la qual es dota d'un sistema de suspensió consistent en la perforació o la incisió perifèrica en l'arrel, com es documenten a la Cova del Parpalló (Gandia) o a la Cova de les Cendres (Moraira) (Soler Mayor, 2001) (Fig. 3). En un nombre menor s'utilitzaren com a adorn alguns ossos de petites dimensions, com falanges, vèrtebres o costelles perforades.

Alguns adorns es troben completament afaïçonats sobre diverses matèries primeres com ara os, banya, ivori i, rarament, en pedra. Són adorns de gran qualitat, tant tècnica com estètica, en ocasions decorats amb temes utilitzats també en l'art rupestre, alguns d'ells veritables «creacions artístiques» (Taborin, 1982). La varietat n'és àmplia: grans de collaret esfèrics, cilíndrics, amb estrangulació central, penjolls que imiten formes naturals (dents, petxines, insectes, fruits, fal·lus), penjolls ovals, vorejats per incisions o denticulats, de vegades, amb decoracions geomètriques en el seu centre, contorns retallats en forma de silueta animal, rodets o discos perforats, generalment decorats amb incisions radials i figures animals o humanes, fins i tot alguns penjolls representen dones de perfil en l'estilització habitual del Magdalenià.

Les sepultures paleolítiques no són molt nombroses, però hi ha excel·lents exemples en les quals els individus van ser enterrats amb adorns, especialment a França, Itàlia, el centre d'Europa i la plana russa.

El cap és la part del cos on es troben els adorns més elaborats que són portats indistintament per ambdós sexes i a diferents edats. Es tracta de petits elements perforats que de vegades es compten per centenars i que devien anar cosits en una caputxa, casc o bonet de pell o de cuir. Els materials emprats són petxines marines, peces dentàries i vèrtebres de peix, com passa en els enterraments de les coves

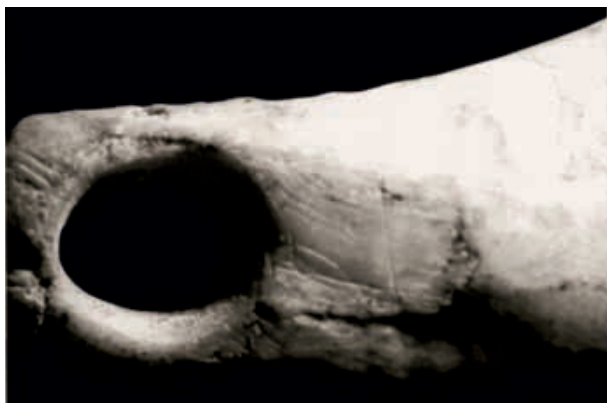


Fig. 3. Dent perforada. Cova del Parpalló (Gandia)

de Grimaldi, amb bonets confeccionats exclusivament amb *Nassae* o amb aqueixa petxina marina combinada amb vèrtebres de peix en algun cas o amb ullals atrofiats de cérvol en altres. A Ligúria, els adorns de caps de dones i d'adolescents tenen lleugeres diferències en la seua composició amb els dels homes, ja que les dents de cérvol n'estan absents (Taborin, 1974).

Altres adorns documentats a les tombes resulten més senzills: braçalets i collarets de petxines, dents, vèrtebres de peix o d'ivori, encara que excepcionalment es troben adorns més complexos de petxines o d'ivori cosits a la roba, com passa als jaciments de Sungir o Arene Candide, fins i tot en algun cas amb adorns als peus.

Dels materials emprats, només petxines i dents apareixen en totes les regions, mentre la resta té una distribució més restringida, com les vèrtebres de peix que solament es documenten en jaciments ita-

lians o l'ivori, poc freqüent en els jaciments occidentals.

Durant el Paleolític Superior final coexisteixen tombes femenines molt pobres i unes altres molt riques en adorns. A Cap Blanc (Dordonya), una dona va ser enterrada en una fossa en posició molt flexionada amb els ossos acolorits de roig i restes d'una gran foguera, sense cap mobiliari. No obstant això, a Saint-Germain-la-Rivière, prop de Bordeus, altra dona reposava sota un prototip de dolmen format per quatre lloses de calcària en vertical que en sustentaven altres dues. La construcció i l'interior de la



Fig. 4. Venus de la caputxa. Brassenpouy (les Landes, França). Reproducció Musée Nationale des Antiquités. Saint-Germain-en-Laye (França). Font: Arxiu SIP.

cambra estaven pintats de roig i un foc havia estat encés sobre la llosa que contenia ossos d'animals, cranis, banyes de bisó i dues banyes de ren treballades. La dona duia com a adorns abundants petxines en el cap i a l'altura del colze 70 ullals de cérvol decorats i perforats, i l'aixovar funerari el formaven punyals, banya de cérvol, nombroses agulles d'os, un nucli i làmines de sílex retocades (Bosinski, 1990: 183).

L'estudi de les restes ornamentals associades a determinats enterraments infantils del Paleolític superior (Lagar Velho a Portugal, Les Enfants a Itàlia o La Madeleine a França) ha donat com a resultat que aqueixos objectes no van ser realitzats com a objectes funeraris expressament, sinó que van ser utilitzats en vida dels seus portadors (Vanhaeren i D'Errico, 2001). Aquests autors posen en relació els objectes d'adorn trobats als enterraments més amb la identificació de grup que no com a marcadors d'estatus dins del grup.

No obstant això, les restes estudiades per White (1993) procedents del jaciment aurinyacià de Sungir (Rússia), mostren unes mínimes diferències entre els tres cossos enterrats que duen aquest autor a explicar els objectes d'adorn com uns marcadors d'estatus dins del grup. Encara que en Sungir es van documentar fins a nou individus, només tres estaven ben conservats i van poder estudiar-se correctament. Els cossos presenten una majoria d'elements d'adorn comuns —grans de collaret i penjolls—, més abundants en els joves que en l'adult masculí, i un element diferenciador en cadascun d'ells: l'home adult és l'únic amb un penjoll d'esquist, el jove és l'únic que té grans de collar plans tabulars i escultures d'animals i la xica és l'única que no té dents d'animals. ¿Com s'interpreta això? L'autor, després d'analitzar exhaustivament cadascuna de les tombes, calcula el temps de treball necessari per a l'elaboració del total d'adorns que porta cada individu i així explica que els joves presenten més restes i per tant es van necessitar més hores de treball en la realització dels seus adorns. Basant-se en aquestes diferències entre els aixovars, infereix que el sistema social representat a Sungir era jeràrquic, en el qual la posició social s'atribuiria per dret de naixença més que no per adquisició al llarg de la vida.

Altres documents que permeten observar la posició dels adorns són les representacions artístiques. Encara que la figura humana no és el tema més desenvolupat en l'art paleolític, hi ha un bon nombre de representacions antropomorfes, algunes de les quals duen indicats adorns.

Fa uns 25.000 anys, a gran part d'Europa hi ha una producció massiva i homogènia d'estatuetes, entre les quals destaquen les denominades «venus», representacions femenines fetes amb iveri, os, banya o pedra i, en algun cas modelades amb argila (Delporte, 1982). Un bon nombre d'aquestes figuretes d'Europa central i la plana russa duen gravats alguns elements de vestuari i ornamentals en el cap, bandes o petits trets alineats que suggereixen una caputxa (Fig. 4), diadema o bonet. Més escasses són les representacions de bandes damunt dels pits (Fig. 5), en la cintura i pel dors, o de collarets i braçalets. A Kostenski els collarets es representen per punts alineats i algunes figures duen un braçalet en cada canell. L'ús de braçalets també ha estat indirectament documentat en l'art rupestre. Entre les impressions positives de mans que decoren les parets de la Cueva de la Garma, algunes mostren la impressió del canell adornat amb un o diversos braçalets (Taborin, 2004: 193).

Tanmateix, els caçadors de la fi del paleolític representaren les figures femenines de forma molt esquemàtica i sense detalls, denominades claviformes, que es redueixen al tronc molt estilitzat sense cap

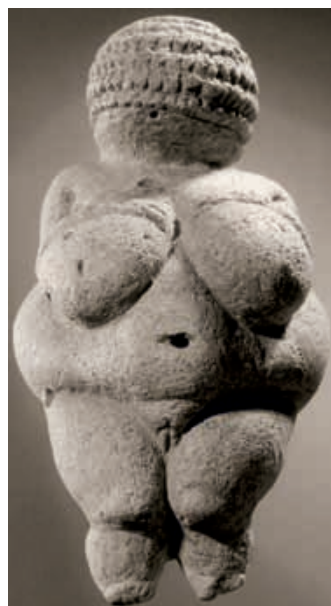


Fig. 5 Venus de Willendorf (Austria). Reproducció Musée Nationale des Antiquités Saint-Germain-en-Laye (França). Font: Arxiu SIP.

ni extremitats. Els adorns representats durant aquest període corresponen a uns pocs gravats sobre plaques de pedra o d'os que ens mostren alguns excel·lents exemples, com en les *femmes rampantes* d'una placa òssia d'Isturitz (Fig. 6) amb dues dones gravades que duen tres collarets i tres braçalets en un canell, la *femme du renne*, de Laugerie-Basse, amb sis braçalets o una dona de La Marxe amb tres braçalets.

Els elements d'adorn es podrien interpretar també per a aquests primers moments com a iguals per als dos sexes i per a tot el grup, sense que això representara una superioritat o una discriminació d'un sexe respecte a l'altre. Fixant l'atenció en determinats pobles actuals, com els *Massai*, observem com tant els homes com les dones s'adornen el cos amb collarets, tot i que la significació no és la mateixa.

Però és veritat que la comparació etnogràfica és només un acostament a un tipus de comportament que potser no té cap relació amb el de les societats caçadores- pescadores i recol·lectores del passat. Amb tot i això, és útil per a llevar-nos la bena occidental, industrial, capitalista, que reflecteix la nostra realitat a partir de la qual en moltes ocasions intentem entendre el passat. Si alguna cosa sembla ser clara recolzant-nos en els treballs etnogràfics, és que l'adorn és comunicació, informació pràctica sobre els personatges que el porten i per a qui puga observar-lo. Quin significat ha pogut tenir cada peça en cada moment al llarg de la

Prehistòria és una cosa que s'escaparà a l'observador del present si no es poden descobrir les claus que el fan comprensible. Per això els enterraments són imprescindibles, perquè contenen objectes que s'associen a determinades persones d'una manera intencionada.



Fig. 6. "Dones rastreses". Placa d'os amb dues dones gravades de la Cova d'Isturitz (França). Modificat

Els últims caçadors-recol·lectors

Les comunitats caçadores-recol·lectores de l'Holocé segueixen utilitzant en algunes zones adorns de cap, com les diademes de *Dentalium* del Natufià del Pròxim Orient de fa uns 11.000 anys, però en general aquestes desapareixen amb el desenvolupament de les cultures mesolítiques europees, en les quals es comprova una reducció de les matèries primeres i en la morfologia dels adorns, si bé en alguns grups s'incorporen altres suports nous, com ara l'ambre al Bàltic. Durant aquest període continua l'ús de petxines i dents, de vegades els únics elements presents, mentre les peces elaborades són escasses, de morfologia generalment senzilla, i obeeixen a modes regionals. Entre les dents d'animals, les més utilitzades continuen sent els ullals atrofiats de cérvol, i l'adorn de petxina està bàsicament compost per dues espècies.

A partir del Mesolític, els testimoniatges funeraris augmenten. Els enterraments són ara de dos tipus: individuals, generalment masculins, sobretot en cova, o agrupats en necròpolis en petxiners a l'aire lliure en els quals es documenten algunes desenes d'adults i xiquets d'ambdós sexes. En el cas dels enterraments en cova, el fet que quasi exclusivament siguin masculins i que no s'hi hagen documentat sepultures dobles, d'adult i xiquet, ha servit per a argumentar que serien utilitzats en el curs d'expedicions de caça

efectuades essencialment pels homes, mentre que les dones i els xiquets es quedarien en el campament a l'aire lliure (Rozoy, 1978:119). Contradiu aqueixa afirmació la troballa d'enterraments femenins en cova en els moments inicials de l'Epipaleolític que, com els masculins, tenen poc aixovar i no contenen adorns, com pot observar-se als jaciments peninsulars de Roc del Migdia (Vilanova de Sau, Barcelona), on una dona adulta va ser enterrada en un nínxol natural paral·lel a la paret de l'abric limitat per dues grans lloses, i una altra més petita situada verticalment en un extrem, associada a restes de fauna, útils lítics, ocre i un cudol tintat (Canal i Carbonell, 1989: 30), o la dona jove de la Cueva de Nerja (Màlaga), protegida per blocs de calcària, amb un fragment d'ocre prop del frontal i, aparentment, associada a llars.

A les necròpolis mesolítiques s'observa un tractament diferencial en funció del sexe i l'edat dels individus. Així ocorre per exemple en l'àrea del Bàltic, com mostra la necròpoli danesa de Vedbaek, amb 17 tombes que contenen 22 inhumats d'ambdós sexes i diferents edats, amb casos dobles o triples, com dues dones joves amb els seus fills acabats de nàixer i un possible grup familiar: home, dona i xiquet. En algunes tombes hi ha restes d'ocre i aixovars específics segons el gènere o l'edat de l'individu: banyes de cérvol en les dels individus ancians, ganivets de sílex en les de barons i adorns de petxina i de dents d'animals en les femenines.

En les necròpolis bretones de Teviec i Hoédic la disposició dels adorns és semblant en ambdós sexes i els més freqüents són els collarets i els braçalets. En Hoédic, els collarets o pectorals són l'adorn més utilitzat per les dones i en general (Taborin, 1974: 168). En ambdues necròpolis, tanmateix, la composició de l'adorn difereix en funció del gènere. Els homes s'adornen amb *Trivia europeae* i les dones amb *Littorina obtusata*, encara que cadascun duu també associat a la seua petxina alguns exemplars de la petxina de l'altre sexe (Taborin, 1974: 173). Sense tenir en compte la composició dels adorns, homes, dones i xiquets porten collarets i braçalets, sense que s'hi observen diferències en nombre o en quantitat, però en elements excepcionals com els adorns de cintura i els vestits decorats duts a l'altura dels malucs sembla que funcionen a un altre nivell. A Teviec i Hoédic solament una dona duu adorns de cintura, que són més freqüents al jaciment d'Arene Candide i, en general, sembla que hi ha una sensible disminució de l'adorn dels homes a mesura que l'edat augmenta.

Al petxiner portugués de Moita do Sebastião la posició de les petxines de *Neritina fluviatilis* en les dones inhumades indica l'existència de collarets, cinturons, adorns de pit, braçalets al voltant dels turmells, també duts pels menors, mentre que en els barons solament se n'observa l'últim (turmelleres) (Roche, 1972: 132). Altres diferències, les mostren dues inhumacions femenines, una amb un codolet de quarsita cilíndric prop del cap i una altra un trapezi sobre el pit. Ambdós sexes i un xiquet de dos anys es relacionen amb ocre i amb ofrenes alimentoses (mol·luscs). Dos homes i un bebé es relacionen amb foc.

En definitiva, tots els individus de les últimes cultures de caçadors-recol·lectors europeus porten adorns de diversos tipus. Les diferències s'hi estableixen en molts casos en el tipus de peces que formen els collarets, els braçalets i les turmelleres, la composició i proporció de les quals és diferent en funció del gènere, i fins i tot en la part del cos on es disposen, situació que es repeteix també en la pintura corporal, com es comprova al jaciment mesolític de Vlasac, a la ribera del Danubi, on la disposició de les pintures corporals en ocre diferencia sexualment els individus inhumats (Handsman, 2002: 339-340).

Els adorns neolítics

L'economia de producció va a l'ensens d'un augment en les manifestacions simbòliques, al qual no resulten aliens els adorns corporals. Aquests segueixen fabricant-se en materials dels quals s'aprofita la morfologia natural, les petxines de mol·lusc, les peces dentàries perforades i les vèrtebres de peix. Els grans de collar i els penjolls es confeccionen en formes i materials diversos, especialment els d'origen mineral (marbre, esquist, calcària, lignit, variscita, talc, etc.) en els quals es busquen determinats colors. Hi apareixen nous adorns, com ara els anells ossis (Fig. 7), alguns decorats o amb realç i els braçalets de pedra, petxina o os. En un moment avançat es desenvolupen les agulles d'os per al cabell amb els caps diferenciats que adopten diverses formes i els botons amb diversos tipus de perforació (simple, sobreelevada i, al final del període, en «V») (Pascual, 1986).

És remarcable la gran quantitat d'anells i de matrius per a la seua fabricació procedents de coves de les comarques centrals valencianes (Cova de l'Or i Cova de la Sarsa), unida a la seua àmplia distribu-



Fig. 7 A) Anells d'os i matrius per a la seua fabricació. Cova de l'Or (Beniarriés). B) Braçalet de marbre decorat. Cueva de Nerja (Màlaga).
Font: Arxiu SIP i J.LL. Pascual

ció confirma la importància d'aquests objectes en la vida quotidiana dels primers grups neolítics. L'escàs coneixement de les necròpolis d'aquest moment impedeix verificar si els anells eren portats per dones, per homes, o per ambdós. Sense que pugua descartar-se'n en alguns casos una funció distinta, el seu ús com a anell sembla ser el més probable per a tot el conjunt d'anells, com mostra un enterrament de la Cueva de Chaves (Huesca), on un anell d'os es va trobar com a únic element d'aixovar «introduït en el dit anular d'un individu inhumat en una fossa en l'interior de la cova» (Rodanés, 1987:131). Les variacions del seu diàmetre ens indiquen que eren portats tant per adults com per xiquets.

Pel que fa als braçalets, la documentació existent permet suposar que se'n farien servir diversos alhora o de forma individual. Per a il·lustrar el primer supòsit es pot citar la figura antropomorfa trobada en el rebllit d'un pou de les mines de Gavà (Barcelona) en un context del Neolític Mitjà català a la segona meitat del IV mil·lenni aC (Bosch i Estrada, 1994). La denominada *Venus de Gavà* (Fig. 8) presenta en ambdós braços, a l'altura del canell, huit incisions farcides de pasta blanca que podrien representar bra-

çalets, a més de portar un collaret pectiniforme. L'absència a Catalunya de braçalets decorats amb incisions paral·leles com els que abunden en el neolític andalús, sembla indicar que es tracta de la representació de huit braçalets individuals en cada braç. Podrien representar braçalets de pecten que en ocasions s'han trobat en diverses quantitats en els braços d'inhumats, tant del Neolític Antic centreeuropeu com en el Neolític Mitjà del nord-est peninsular. En serveix d'exemple l'enterrament de Segudet (Andorra), on una dona portava al braç tres braçalets de pectuncle, a més de 560 grans de talc i esteatita al voltant dels cabells, i un recipient amb decoració incisa davant de la cara (Yañez *et al.*, 2002: 191).

Per a abordar la composició dels adorns a les comunitats productores, el seu emplaçament sobre el cos i la seua correspondència en funció de l'edat o el sexe de l'individu, disposem de l'ajuda de bastants contextos funeraris, figuretes antropomorfes i la pintura rupestre. S'han excavat nombroses necròpolis pertanyents al Neolític Antic centreeuropeu, algunes amb més d'un centenar d'inhumats, en les quals s'observen diferències de tracte en funció del sexe, i es comprova que les tombes riques de dones són notablement més rares que no les tombes riques masculines. Les anàlisis detallades del repartiment de mobiliari funerari en funció del sexe mostren diverses categories d'objectes associats exclusivament als homes: destral, fletxa, làmina de sílex, encenedor, banya perforada, ofrena alimentària, mandíbula de rabosa, ocre en pols, braçalet i valva de *Spondylus* amb mossa en V. Per contra, hi ha una sola categoria específicament femenina, la valva d'*Spondylus* amb doble perforació, i altres que apareixen amb més freqüència en les tombes de dones que en les d'homes, com els adorns de cap fabricats amb gasteròpodes menuts d'aigua dolça, grans de pedra verda, molí per a colorant i pinta d'os o de banya. En algunes necròpolis danubianes, els aixovars més rics es troben a les tombes d'homes d'una certa edat i, secundàriament, en algunes tombes de dona, per la qual cosa s'hi ha elaborat la imatge d'una societat on almenys una part dels homes de més edat ocuparien una posició economicosocial privilegiada. La desigualtat social afectaria així mateix les dones, si s'ha de jutjar per l'observat en comparar dues tombes femenines de la necròpoli de Mulhouse-Est, l'una amb una dona d'esquelet gràcil acompanyada d'un ric aixovar i l'altra amb un aixovar molt pobre i amb un esquelet que duu les empremtes d'una vida de dura labor (Jeunesse, 1978).

A Europa occidental, es coneixen escassos enterraments corresponents al Neolític Antic, al contrari del que ocorre en moments posteriors, en què són relativament abundants, destacant-hi les necròpolis del Neolític Mitjà català, on s'observen certes diferències en la distribució de l'utilatge lític, un fet que suggereix determinada divisió del treball en funció de les activitats que reflecteix l'instrumental dipositat a les tombes. Els útils relacionats amb el descarnat, les puntes de projectil i els instruments polimentats

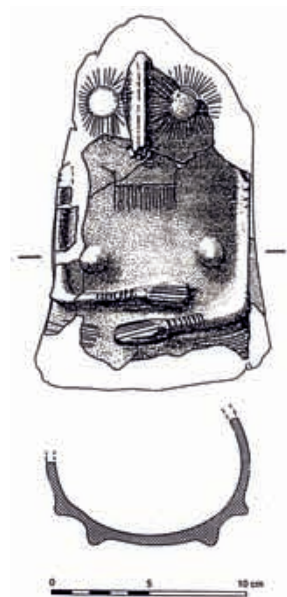


Fig. 8. Venus de Gavà (Barcelona). Font: J. Bosch i A. Estrada, 1994.

s'associen majoritàriament als homes, mentre que els útils destinats al treball de la pell i al tall de plantes llenyoses s'associen amb les dones. L'adorn entre els adults només es documenta ocasionalment, i es relacionen els adorns de cal·laïta amb ambdós sexes i els grans d'altres materials solament amb les dones. Els enterraments infantils són els que contenen més en quantitat i freqüència els adorns de cal·laïta, en ocasions associats a útils lítics i altres adorns elaborats sobre os, petxines i pedra (Gibasa, 2003: 248). Segons aquest investigador, aqueixa especial relació entre els adorns de grans i individus infantils podria estar mostrant costums com el que es documenta en algunes comunitats àrabs actuals, on els xiquets i les xiquetes duen collarets i polseres de grans i, quan arriben a adults, els homes deixen de dur-los però les dones segueixen usant-los.

D'altra banda, l'ús de la plàstica és freqüent entre les primeres cultures productores del sud-est d'Europa. Es coneixen milers de petites figuretes fetes d'argila, marbre, os, coure i or, procedents de centenars de jaciments del Neolític i Calcolític. Hi ha un domini de figures femenines en les quals s'observa una notable varietat morfològica, tant en la seua posició i actitud, com en la seua decoració i atributs s'hi observen alguns cànons quant a la posició, forma i decoració en cada cultura regional o en les diferents etapes. En alguns grups s'observa la intensificació de la decoració corporal, en uns altres assimilen formes animals. A partir del Neolític final s'introdueixen les figures masculines, amb actituds diferents a les imatges femenines. Les figuretes femenines del V i IV mil·lenni freqüentment presenten motius decoratius que expressen el vestuari i els ornaments: cinturons de maluc, vestits llargs i cenyits o falces ajustades en els femenins, calçat, pentinats o lligadures. Hi ha adorns com els collarets de grans que són exclusius de les figures femenines, mentre que els penjolls i els braçalets apareixen en ocasions tant en les figures femenines com en les masculines (Gimbutas, 1991: 53).

Contràriament, en les representacions antropomorfes de l'art llevantí, són les figures masculines les que més adorns porten, tant de cap com corporals. Les figures masculines, representades generalment com arquers, llueixen nombrosos detalls d'ornat i vestimenta: calçons o pantalons, cintes als braços i la cintura, lligadures de plomes, capells piriformes, diademes, orelles, banyes al cap, estoigs fàl·lics, braçalets al canell o a l'avantbraç. Pel contrari, la presència d'adorns corporals escasseja en les figures femenines llevantines, que generalment es representen amb natges prominents i tòrax nu indicant pits, braços amb cintes i vestides amb falces de diversos tipus, freqüentment llargues i acampanades. En les dones, els adorns es redueixen a plomes o diademes al cap i cintes als braços i a la cintura, i fins i tot hi ha diferències en la seua quantitat. Mentre que les dones solament duen lligadures d'una o de tres plomes, els homes duen lligadures més variades, amb una, dues, tres, quatre o més plomes, i a més són més exclusives d'ells les lligadures complexes (Galiana, 1985).

En una fase avançada del Neolític de gran part d'Europa occidental es produeix un canvi en les pràctiques funeràries que perdurarà fins al final del Calcolític. S'hi generalitza l'enterrament col·lectiu en coves naturals o en construccions megalítiques, fet que impossibilita la individualització dels adorns i dels aixovars. No obstant això, per a alguns materials s'ha especulat amb una relació directa amb algun sexe, com les consideracions que fa el pare J. Belda respecte a determinats objectes de la necròpolis de la

Cova de la Barcella, que els interpreta com a «símbols funeraris els sexes dels quals manifesten al·ludir» i dedueix que els ídols plans amb escotadures representaven ídols femenins i els penjolls acanalats fal·lus o símbols masculins (Belda, 1931: 46).

En altres zones on sí que és possible individualitzar els aixovars i les ofrenes funeràries, durant els mil·lennis IV i III abans de la nostra era, en diverses cultures del Neolític final i sobretot calcolítiques, s'observa una creixent polarització entre els atributs masculins i els femenins. Els aixovars de les tombes ens assenyalen determinats atributs per gènere. Hi ha elements que apareixen quasi amb exclusivitat associats als homes com ara punyals, puntes de fletxa i braçalets d'arquer, cosa que s'ha interpretat com l'equipament d'un guerrer o d'un caçador, mentre que els adorns semblen acompanyar més les dones. Aquesta mateixa divisió s'observa també en les estàtues-menhir del Mediterrani occidental. En les femenines es ressalten els pits i ocasionalment es detallen collarets, mentre que les masculines duen representades armes.

L'Edat del Bronze

A partir del II mil·lenni, la diferenciació d'atributs en funció del gènere es consolida, alhora que els elements d'adorn personal metàl·lics, escassos durant el Calcolític, augmenten considerablement i es diversifiquen. Un bon exemple d'això el constitueix la Cultura de l'Argar, on els adorns de coure, plata i or són freqüents: braçalets, arracades, anells i diademes. Els collarets continuen confeccionant-se amb grans i penjolls de materials molt variats: de procedència marina (petxines i vèrtebres de peix), minerals, de procedència animal (ullals de senglar, dents, ossos, becs d'au), vegetal (fusta, ossos de fruita) i argila i pasta vítria (Lull, 1983: 210).

En els enterraments argàrics, la composició i la freqüència dels adorns varia notablement. Els braçalets de coure i de plata s'associen indistintament a ambdós sexes, igual que s'esdevé amb els anells, fins i tot entre ells són lleugerament més freqüents els de coure en els masculins i els de plata en els femenins, les arracades de coure o plata són bastant més freqüents en els enterraments femenins, les diademes de plata són específicament femenines, i la presència de collars a les tombes on s'ha pogut determinar el sexe s'associa en un 78% dels casos a dones (Lull, 1983:203-210).

Altres diferències de tractament en funció del gènere al llarg del Bronze Antic, les trobem a les necròpolis centreuropees, on tenen lloc pràctiques funeràries específiques, el «mode bipolar de col·locació diferenciat per sexe» o la col·locació dels homes en una posició i la de les dones en l'oposada. S'hi dona la circumstància que en algunes necròpolis d'aqueixa zona els primers excavadors no feren determinacions biològiques de sexe, i en compte d'això utilitzaren la presència d'adorns en el primer grup i d'armes en el segon per a interpretar-los com a femenins o masculins respectivament. Les excavacions més recents, amb identificació de sexe, ho han confirmat. En aqueixa zona es coneixen nombrosos exemples de diferenciació sexual dels ritus funeraris. A la necròpoli de Singen (Constança) les dones, amb el cap vers el sud, sempre tenen una o més agulles, torques o braçalets i més excepcionalment espirals i altres adorns, mentre que en els homes, que miren cap al nord, els punyals apareixen en sis de les huit tom-

bes masculines, i és l'única troballa relacionada amb aquest gènere. Però malgrat el tret de regularitat, hi ha molts aspectes discrepants: forma de la tomba masculina amb aixovars femenins o tombes femenines amb punyals. L'autor obri la possibilitat que aquest tractament diferencial es dega a les característiques socials que pogueren tenir determinats individus. Però en qualsevol cas no deixen de ser especulacions. A Tesetice-Vinohrdy (Moràvia) s'excavaren 20 tombes intactes. Les tombes masculines eren bastant pobres excepte en recipients ceràmics, mentre que les femenines i les infantils contenien un nombre important d'objectes. Harding ha relacionat això amb la pràctica de l'exhibició de la riquesa masculina o familiar per mitjà de les dones i els xiquets (Harding, 2003: 89-92), però no dóna cap clau per a sostenir aquesta argumentació.

A la Península Ibèrica, Peñalosa (Jaén) és un poblat de la perifèria argàrica destinat a la producció metal·lúrgica i la canalització d'aquesta cap als centres jeràrquics. Aquest jaciment mostra la dificultat de l'adscripció de tipus (edat, sexe i classe) sense identificació antropològica prèvia. Algunes de les tombes de dona i d'individus infantils no hi presenten un aixovar important, però en altres no passa el mateix. Un element que abona la divisió en classes del poblat i la pèrdua de significat relatiu de la divisió sexual és la presència d'un aret d'or al costat d'una dona adulta amb un xiquet en una tomba situada en una posició significativa, al costat de l'àrea més fortificada. Una altra dona adulta enterrada en la mateixa habitació que alguns xiquets menors de dos anys s'associava amb un important aixovar ceràmic i un punyal de tres rebles. La inusual presència d'aquesta arma en un soterrament femení ha estat explicada argumentant que hi ha la «possibilitat que el membre masculí de la família desapareguera en qualsevol expedició o fóra impossible recuperar el seu cadàver per qualsevol altra circumstància o que per mitjà de la mare el nivell "guerrer" assignat a aquesta família es mantinguera per als seus fills supervivents, i s'impedira així la caiguda més radical, i en la servitud més extrema de la família», en el context d'una societat on s'observa una classificació tripolar en nobles, guerrers-camperols i serfs (Contreras *et al.*, 2000: 308-309).

Consideracions finals

Com hem vist al llarg d'aquestes pàgines, adornar-se el cos d'una o altra manera ha estat una constant durant tota la Prehistòria. Petxines, ossos, ocre i molts altres elements van servir per a aqueixa funció en homes i dones.

Per mitjà d'aquest estudi ha estat possible comprovar com només una anàlisi detallada de les restes humanes en contextos funeraris pot donar llum a la interpretació dels objectes d'adorn. S'ha de fugir de les generalitzacions tendencioses que donen als homes armes de guerrers, guerrers que es volen presumir més importants i per tant deixen les dones en un paper secundari.

L'anàlisi dels primers adorns mostra com les societats que els van fer servir reflecteixen una diferenciació social nul·la i collarets, cinturons o capells es documenten de manera semblant en homes, dones i individus infantils. Alguns estudis exhaustius permeten aventurar que aquests objectes van actuar com a marcadors d'identitat grupal, però sense el detall d'aquestes anàlisis, les interpretacions no passaran de ser conjectures.

En definitiva, cal indicar que a més del paper estètic, un bon nombre d'ells van poder tenir una funció simbòlica afegida, com pot observar-se en abundants exemples etnogràfics. No obstant això, no és possible anar més allà en la interpretació dels adorns de les comunitats prehistòriques. Dones i homes han utilitzat aquests elements per a relacionar-se i comunicar-se des de la Prehistòria, tot i que encara no som capaços d'interpretar el contingut dels missatges de què sens dubte eren portadors.

Bibliografia

- BARGE, H. (1982): *Les parures du néolithique ancien au debut de l'age des metaux en Languedoc*. LAPMO, CNRS, Paris.
- BELDA, J. (1931): «Excavaciones en el Monte de la Barsella término de Torremanzanas (Alicante). Memoria de las excavaciones de 1929». *Junta Superior de Excavaciones y Antigüedades*, 112, Madrid.
- BOSCH, J. i ESTRADA, A. (1994): «La venus de Gavà (Barcelona). Una aportación fundamental para el estudio de la religión neolítica del suroeste europeo». *Trabajos de Prehistoria* 51, núm. 2, Madrid, 149-158.
- BOSINSKI, G. (1990): *Homo sapiens. L'histoire des chasseurs du Paléolithique supérieur en Europe (40000-10000 avant J.C.)*. Errance
- CONTRERAS, F.; SÁNCHEZ, M. i NOCETE, F. (dir.) (2000): *Proyecto Peñalosa. Análisis histórico de las comunidades de la Edad del Bronce del piedemonte meridional de Sierra Morena y depresión Linares-Bailén*.
- DELPORTE, H. (1982): *La imagen de la mujer en el arte prehistórico*. Istmo.
- D'ERRICO, F.; VANHAEREN, M. (2002): «Criteria for identifying red deer (*Cervus elaphus*) age and sex from their canines. Application to the study of upper palaeolithic and mesolithic ornaments». En: *Journal of Archaeological Science*, 29, pàgs. 211-232.
- ELIADE, M. (1952): *Imágenes et símbolos*. Gallimard, 1980.
- GALIANA, M. F. (1985): «Contribución al arte rupestre levantino: análisis etnográfico de las figuras antropomorfas». *Lucentum*, IV, Alacant. 55-87.
- GIBASA, J. F. (2003): *Comunidades Neolíticas del Noreste de la Península Ibérica. Una aproximación socio-económica a partir de la función de los útiles líticos*. BAR International Series 1140. Oxford.
- GIMBUTAS, M. (1991): *Diosas y dioses de la vieja Europa 7000-3500 a.C. Mitos, leyendas e imaginaria*. Istmo.
- HANDSMAN, R. G., (2002): «Whose art was found at Lepenski Vir? Gender relations and power in archaeology». En Gero, J. M., Conkey, M. W. (eds.). *Engendering Archaeology: Women and Prehistory*, Blackwell Publishing, Oxford.
- HARDING, A. F. (2003): *Sociedades europeas en la Edad del Bronce*. Ariel Prehistoria.
- JEUNESSE, CH. (1997): *Pratiques funéraires au Néolithique Ancien. Sepultures et necropolis danubiennes 5500-4000 av. J.-C.* Errance.
- LLULL, V. (1983): *La «cultura de El Argar». (Un modelo para el estudio de las formaciones económico-sociales en la prehistoria)*. Akal, Madrid.
- PASCUAL BENITO J. LL. (1998): *Utilitaje óseo, adornos e ídolos neolíticos valencianos*. Trabajos Varios, 95. Servicio de Investigación Prehistórica. Diputació de València.
- ROZOY, J. G. (1978): *Les Derniers Chasseurs*. tom 3. *Bulletin de la Société Archeologique Champenoise*. Charleville.
- SOLER MAYOR, B. (2001): «Adomament, imatge i comunicació». En: *De Neandertals a Cromanyons. L'inici del poblament humà a les terres valencianes*. V. Villaverde, ed., Universitat de València, pàgs. 367-376.
- SOLER MAYOR, B. (2001): «Tècniques de perforació per a la fabricació de penjolls». En: *De Neandertals a Cromanyons. L'inici del poblament humà a les terres valencianes*. V. Villaverde, ed., Universitat de València, pàgs. 383-386.
- STRATHERN, A. (1981): «Introduction». *Man as art*. M. Kirk, ed., Viking.
- TABORIN, Y. (1974): «La Parure en coquillage de l'Épipaléolithique au Bronze Ancien en France». *Gallie Préhistoire*, 17-1, Paris, 101-417.
- TABORIN, Y. (1993): *La parure en coquillage au Paléolithique*. XXIX Supplément Gallia Préhistoire. CNRS.
- TABORIN, Y. (2004): *Langage sans parole. La parure aux temps préhistoriques*. La Maison des Roches.
- VANHAEREN, M.; D'ERRICO, F. (2001): «La parure de l'enfant de La Madeleine (fouilles Peyrony). Un nouveau regard sur l'enfance au paléolithique supérieur». En: *Paleo*, 1, pàgs. 201-240.
- VANHAEREN, M.; D'ERRICO, F. (2001): «The body ornaments associated with the burial». En: *Portrait of the Artist as a child. The graevetian human skeleton from the Abrigo de Lagar Velho and its archaeological context*. J. Zilhão, E. Trinkaus, eds. *Trabalhos de Arqueologia* 20. Instituto Português de Arqueologia. Ministerio da Cultura.

- WHITE, R. (1993): «Technological and social dimensions of "Aurignacian-Age" body ornaments across europe». En: *Before Lascaux: The complex record of early upper paleolithic*, H. Knecht, A. Pike-Tay and R. White eds. Boca Raton, CRC Press, pàgs. 277-299.
- WHITE, R. (1999): «Intégrer la complexité sociales et opérationnelle: la construction matérielle de l'identité sociaux à Sungir». En: *Préhistoire d'os. Recueil d'études sur l'industrie osseuse préhistorique offert à H. Camps-Faber*. Aix-en-Provence. Publicacions de la Universitat de Provença, pàgs. 319-331.
- YAÑEZ, C.; MALGOSA, A.; BURJACHS, F.; DÍAZ, N.; GARCÍA, C.; ISIDRO, A.; JUAN, J. i MATAMALA, J. (2002): «El món funerari al final del V mil·lenni a Andorra: la tomba de Segudet (Ordino)». *Cypselà*, 14. 175-194.