



VIURE VORA EL TÚRIA, FA 4.000 ANYS

Helena Bonet Rosado

Directora del Museu de Prehistòria de València i del Servei d'Investigació Prehistòrica

L'any 2014 s'han complit trenta anys de l'inici de les excavacions a la Lloma de Betxí de Paterna i, precisament d'aquella primera campanya, dirigida per M. Jesús de Pedro i en la qual vaig participar, recorde la que va ser unes de les jornades més intenses viscudes en una excavació, a pesar de tractar-se d'un jaciment que correspon a un període prehistòric en què no sóc especialista. El 1984 finalitzàvem les excavacions al poblat ibèric del Puntal dels Llops d'Olocau i començaven les campanyes en altres jaciments de la Cultura Ibèrica de la zona, no menys emblemàtics, com el Castellet de Bernabé, a Lliria, i La Seña al Villar del Arzobispo. Excavacions totes elles dins d'un projecte d'investigació més ampli sobre el poblament entorn de la ciutat ibèrica d'Edeta/Lliria, centrat a les comarques del Camp de Túria i els Serrans. L'estudi d'aquest territori no es limitava als períodes del ferro an-

tic, ibèric i romà sinó que es tractava de completar la seqüència cronològica amb l'estudi del patró de poblament durant l'edat del bronze per part de M. Jesús de Pedro. En aquest context, replet de les inquietuds compartides per un grup de joves arqueòlegs, la Lloma de Betxí ens deixaria la seua empremta inesperada.

Entre els molts jaciments prospectats d'aquest període, la Lloma de Betxí comptava, en la dècada dels huitanta, amb una documentació concisa en els arxius del SIP que es remuntava a les primeres notícies de Nicolau Primitiu Gómez-Serrano, allà pels anys vint (Gómez-Serrano, 1931: 79 i 129). La fitxa del jaciment (Fig. 1) l'arregla com el Castellet de la Lloma de Bechí, a la Vallesa de Mandor, i el descriu com un jaciment del període eneolític, terminologia que aplicava el SIP a la major part de poblats de l'edat del bronze quan no hi havia excavacions sistemàtiques en extensió i es catalogaven en funció de les troballes arregades en superfície, com eren les ceràmiques a mà i algunes ascles de sílex. En la visita que fa Gómez-Serrano al febrer del 1924 a la Lloma destaca la seua situació privilegiada sobre el riu Túria i el seu aspecte fortificat amb els

< El riu Túria en les proximitats de la Lloma de Betxí. Fa 4.000 anys.

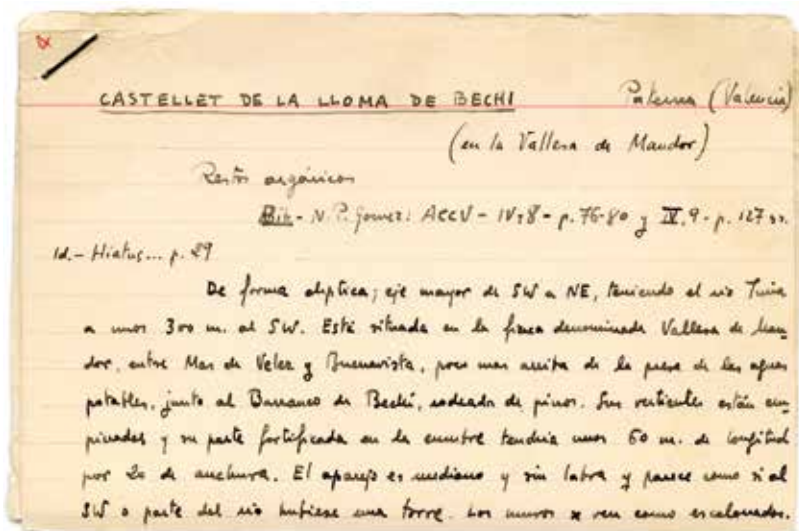


Fig. 1. Primera fitxa del jaciment de la Lloma de Betxí. Anys trenta del segle XX. Arxiu documental del SIP.

murs escalonats. En aquella jornada arreplega abundants ceràmiques tipus «argar», molins de mà i sílex. No obstant això, ara, en les prospeccions de la dècada dels vuitanta, per part de M. Jesús de Pedro, junt amb Joan Bernabeu, Consuelo Mata i jo mateixa, algunes de les ceràmiques recuperades en superfície pareixien correspondre a moments avançats o finals de l'edat del bronze, d'acord amb el tractament de les seues superfícies allisades i algunes

de les formes carenades. Això coincidia amb que l'interès per aquest període era doble: d'una banda, M. J. de Pedro estava estudiant l'assentament del bronze final del Puntal dels Llops i preparava la seua tesi doctoral sobre el bronze valencià, mentre que, per la seua banda, C. Mata s'encarregava del ferro antic i dels orígens de la Cultura Ibèrica. Així doncs, hi havia un interès molt especial per localitzar assentaments d'aquest període de transició, que calia fitar entre el 1000 i el 600 aC, molt escassos a la zona d'estudi.

D'ací que se sol·licitara al llavors director del SIP, Enrique Pla Ballester, la realització d'una primera campanya d'excavacions a fi d'aclarir el final del període del bronze valencià i els orígens de la Cultura Ibèrica. No obstant això, els resultats de la campanya es van allunyar considerablement dels plantejaments inicials en descobrir-se un assentament del bronze ple amb una cronologia estimada entre el 1800-1700 i el 1400-1300 aC. D'altra banda, es descobreix un poblat únic amb un estat de conservació excepcional, sense paral·lels a la zona. Un potent nivell d'incendi segellava una habitació amb murs de vora dos metres d'altura, repleta d'efectes domèstics. Una riquesa de materials arqueològics que coneixiem en el cas de les troballes *in situ* als poblats ibèrics de la zona de Lliria, però que era excepcional en un poblat de l'edat del bronze. Olles, vasos grans i bols xicotets plens de llavors de cereal carbonitzat, es trobaven en el racó S d'aquest gran habitatge i alguns d'ells contenien al seu interior botons d'ivori amb perforació en V, fulles de sílex per a falçs i un llarg etcètera d'objectes. Tot això dispers pel sòl de l'habitació tal com va quedar després del gran incendi que va arruïnar el poblat fa uns 4.000 anys, segons es desprén de

les datacions absolutes de ^{14}C que els estudis posteriors han aportat. Però l'interés de la Lloma no es limita a l'excelsionitat dels efectes, la majoria d'ells complets, sinó també a la conservació de les seues estructures constructives. Les altes parets de les habitacions, fetes de pedres i fang, conserven el seu enlluït, i limitades per elles podem observar la doble filera de les bases de pedra sobre les quals s'alçaven els pals de fusta, i també les mateixes restes carbonitzades dels pals i de la sostrada, que ens permeten reconstruir l'estructura de la coberta vegetal. En l'interior de les habitacions, cubetes i suports per a atuells, construïts en fang, ens parlen dels equipaments domèstics, dels telers que suportaven els contrapesos de fang que allí es troben, de la mòlta del gra en els molins de vaivé: són l'empremta de les activitats pròpies de la vida quotidiana d'aquella comunitat, que mai fins llavors no se'ns havien revelat amb tanta intensitat. Recorde no do-



Fig. 2. Planta de la primera campanya d'excavació, 1984, amb la dispersió de les troballes. Dibuix d'Helena Bonet.

nar l'abast dibuixant i numerant en paper mil·limetrat les troballes de les últimes jornades de la campanya, segons anaven excavant M. J. de Pedro i la resta de l'equip (Fig. 2). La concentració de vasos i de grans de cereal en aquesta zona ens mostrava que sens dubte estàvem en aquell sector de l'habitatge destinat a l'emmagatzematge dels queviures de la comunitat, que va quedar sepultat per un gran incendi i el posterior enfonsament de les parets, i que ara podem reproduir pràcticament en la seua totalitat, com es mostra en una gran vitrina de la sala dedicada a l'edat del bronze del Museu de Prehistòria de València.

A part de la curta, però inoblidable, experiència personal en aquella primera campanya d'excavacions, la Lloma de Betxí es va convertir en un jaciment clau

per al coneixement de l'edat del bronze i en un referent en l'arqueologia peninsular. I aquests avanços científics van units inevitablement a la trajectòria investigadora de M. J. de Pedro, les excavacions de la qual a la Muntanya Assolada, d'Alzira, junt amb Bernat Martí i Rosa Enguix, al Puntal dels Llops d'Olocau, l'Arbocer i l'Altet de Palau, de la Font de la Figuera, i, per descomptat, la Lloma de Betxí, han permés reconstruir el panorama de la cultura del Bronze Valencià a la zona central del País Valencià.

Una vegada finalitzades les excavacions en l'assentament, l'any 2013, i publicada la major part dels seus resultats, el Museu de Prehistòria es planteja la necessitat d'abordar dos projectes ambiciosos. Com a centre museístic, el principal objectiu del qual és comunicar i transmetre el coneixement arqueològic, és fonamental difondre les nostres investigacions a nivell divulgatiu i potenciar i recuperar el patrimoni arqueològic per a gaudi de la nostra societat. En aquest sentit, durant aquests anys s'han dut a terme diverses intervencions de conservació i restauració a la Lloma de Betxí, i som molt conscients de la urgència d'un projecte més ampli de posada en valor, amb condicionament d'accessos, senyalística i adequació d'instal·lacions en el jaciment mateix per a visites concertades. Enclavat en un entorn privilegiat al Parc Natural del Túria, a la Vallesa de Mandor, el Museu de Prehistòria organitza, en col·laboració amb el Parc, una jornada de portes obertes en els mesos de tardor.

L'altre repte que havia d'afrontar el Museu de Prehistòria era fer una exposició monogràfica sobre la Lloma de Betxí, i el trenta aniversari de l'inici de l'excavació era una bona ocasió per a publicar i mostrar al públic els resultats dels treballs duts a terme durant tres dècades en un dels jaciments més emblemàtics del SIP. L'aposta havia d'estar al nivell de la importància del jaciment, i per això la mostra té un plantejament expositiu original on no es presenten exclusivament els materials i els resultats de les investigacions, sinó que s'ha apostat per un discurs didàctic on es fa especial insistència en la utilització de les noves tecnologies i ambientacions envoltants per al visitant (Fig. 3). En aquest apartat cal destacar el paper de les també comissàries de l'exposició, Eva Ripollés i Laura Fortea, les quals, com a monitores i responsables de la Didàctica del Museu de Prehistòria, han elaborat un discurs expositiu plantejat de manera narrativa, el principal objectiu del qual és crear una museografia didàctica que afavorisca la interacció amb el visitant, com també experimentar amb nous recursos comunicatius que impliquen el públic en la reconstrucció del passat.

L'exposició planteja una doble lectura amb una primera part narrativa i una altra més analítica i procedimental. La part narrativa, contada en primera persona per un dels habitants, relata el moment de l'arribada del

grup a l'assentament, com van construir l'aldea i com es desenvolupava la vida diària al seu interior, i el ritual d'enterrament del membre més ancià de la família. Per a generar en l'espectador interès i expectació, s'ha creat un recorregut que s'inicia amb el paisatge, els cultius i la fauna que circumden l'assentament fa 4.000 anys per a després passar a un segon àmbit on s'ha recreat l'espai d'habitació. Els objectes i els efectes originals recuperats en l'excavació, amb el suport de material informatiu de plafons, mòduls interactius i murals, ens relaten les activitats quotidianes dutes a terme per la comunitat, és a dir, la transformació i el consum dels aliments, el teixit, la terrisseria, el treball de l'os i del metall, l'agricultura i la ramaderia. La representació de l'incendi, que va posar fi a l'ocupació de l'assentament, dóna pas a la segona part dedicada a la investigació arqueològica on s'explica com s'obté la informació en l'excavació. A través de nou blocs temàtics equipats amb unitats didàctiques manipulables, el visitant pot interactuar amb els arqueòlegs sobre les grans preguntes que planteja qualsevol excavació científica: ¿Qui vivia allí? ¿Què menjaven? ¿De què van morir? ¿Com es va construir el poblat? ¿Com feien les ceràmiques? ¿Com es daten les troballes? ¿Què ens conten les restes carbonitzades? En aquesta part de l'exposició cal

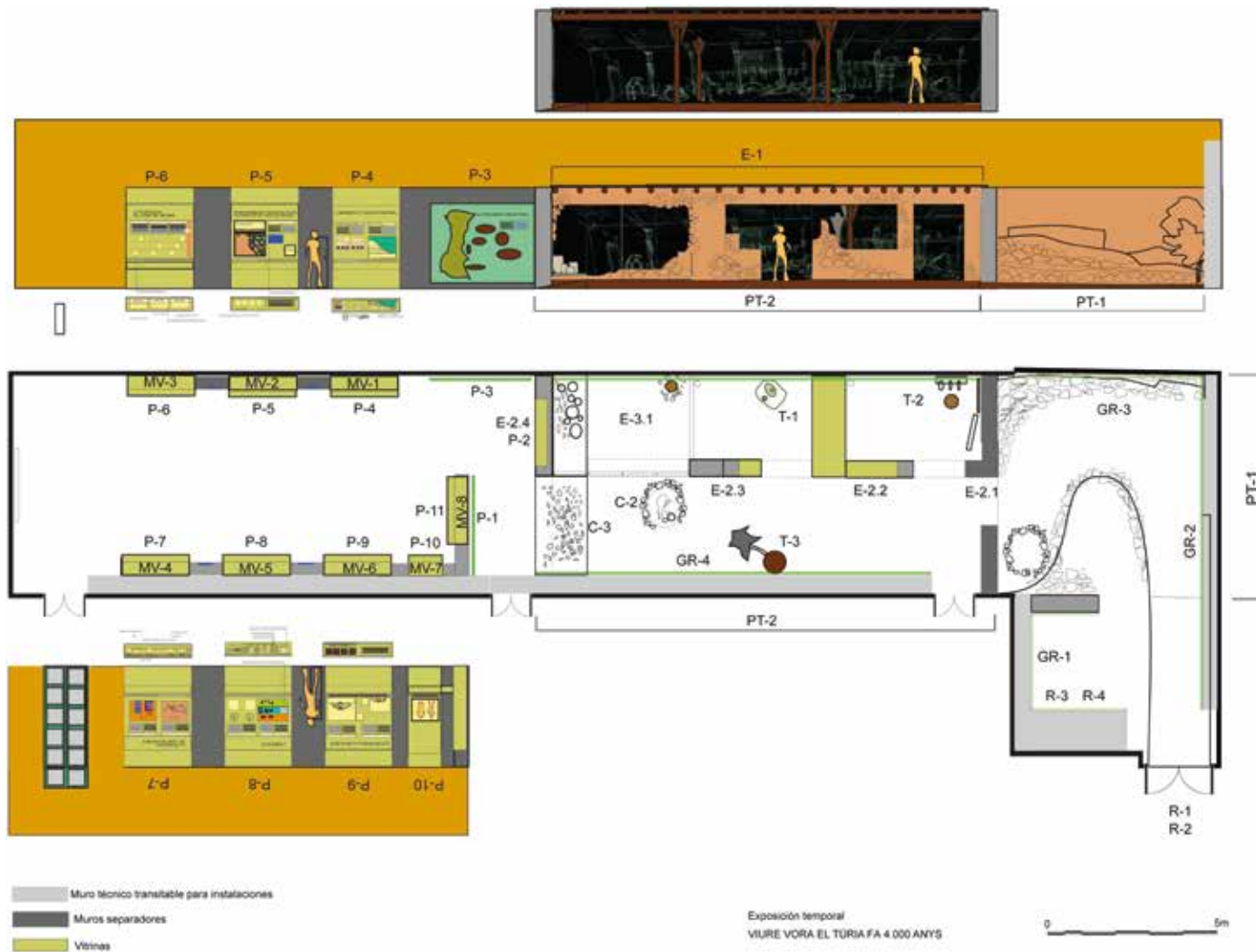


Fig. 3. Planta i alçat de l'exposició temporal
Viure vora el Túria fa 4.000 anys. La Lloma de Betxí.
 Dibuix de Francisco Chiner.

destacar una projecció 3D sobre la reconstrucció virtual del poblat de la Lloma de Betxí, com també del seu entorn, per a finalitzar el recorregut de la mostra amb un audiovisual general sobre la història de les excavacions, de les troballes més rellevants i dels futurs projectes d'investigació i conservació en aquest important jaciment.

Com és habitual en les exposicions del Museu de Prehistòria, aquesta mostra es complementa amb el present catàleg que arreplega la contribució de més de vint reconeguts especialistes en l'edat del bronze i en diferents camps i disciplines de l'arqueologia prehistòrica. En el primer capítol, Mauro Hernández ens fa una síntesi de l'estat de la qüestió de l'edat del bronze a les terres valencianes i aborda alguns dels aspectes més destacats i debatuts, mentre que el gros del catàleg es dedica, com no podia ser d'una altra manera, a la Lloma de Betxí. Les comissàries, M. J. de Pedro, L. Fortea i E. Ripollés, aborden la història de la investigació de l'assentament, els personatges que van habitar aquesta xicoteta aldea agropecuària, l'espai domèstic i l'estudi dels seus equipaments, com també l'organització espacial al territori. La resta d'investigadors, especialistes en geomorfologia, antropologia física, antracologia, paleocarpologia, arqueozoologia, arqueometal·lúrgia i indústria òssia, han contribuït amb els seus últims treballs, molts inèdits, a renovar la visió tradicional que teníem de la cultura de l'edat del bronze en temes de paleoambient, subsistència i modes de producció, en

els usos tecnològics, en hàbits socials i comportaments. Els últims capítols ens remeten als estudis recents sobre patrons de poblament al sud de les terres alacantines i ens acosten a la cultura d'El Argar, referència necessària. Finalment, a manera de reflexió, es debat sobre el futur patrimonial de la Lloma de Betxí i el seu ús públic.

Amb l'exposició i el catàleg *Viure vora el Túria fa 4.000 anys. La Lloma de Betxí*, és desig del Museu de Prehistòria despertar en el visitant l'interés per aquells grups humans que ens van precedir i que ja configuraven una organització social complexa i avançada com es pot veure a través del missatge que aquella comunitat agrícola ens ha llegat a través dels seus objectes i de l'empremta que van deixar en la terra.