

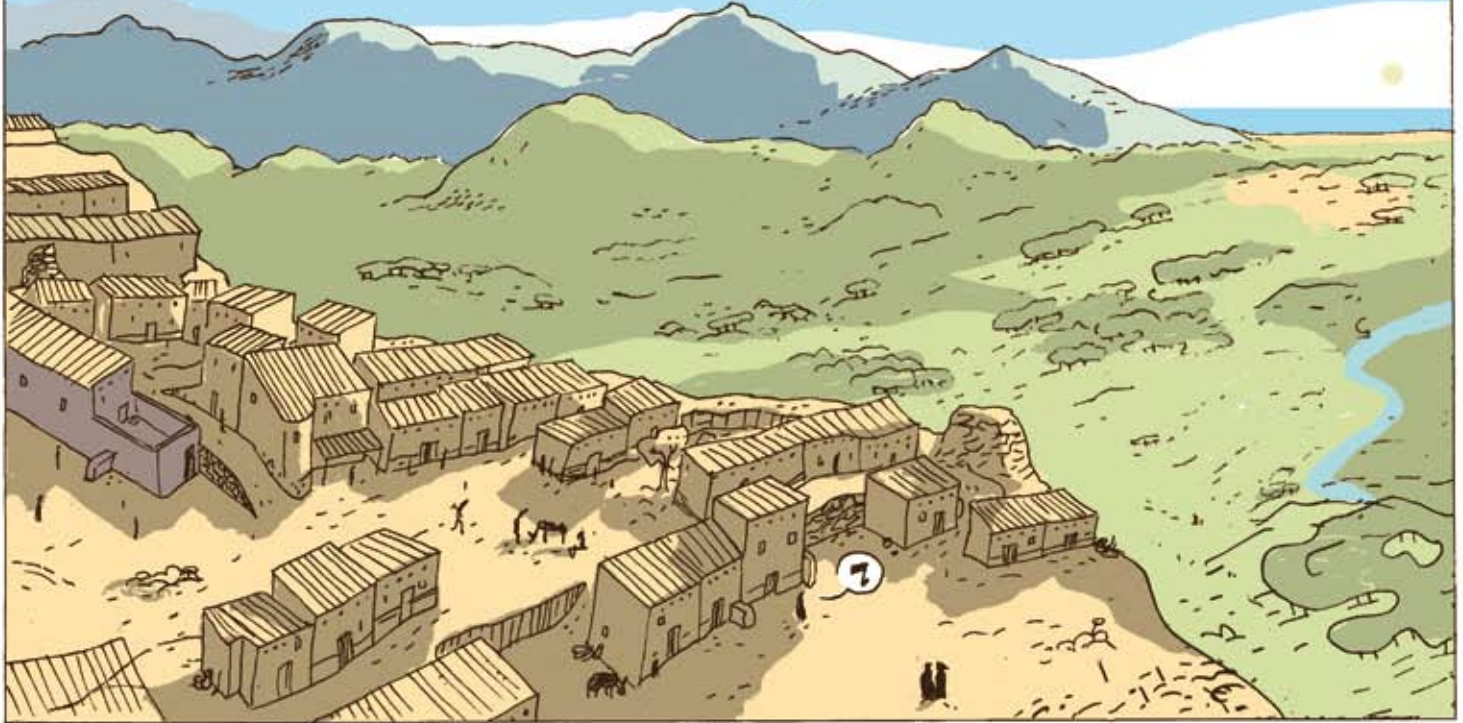
UN VASO LLENO DE HISTORIAS



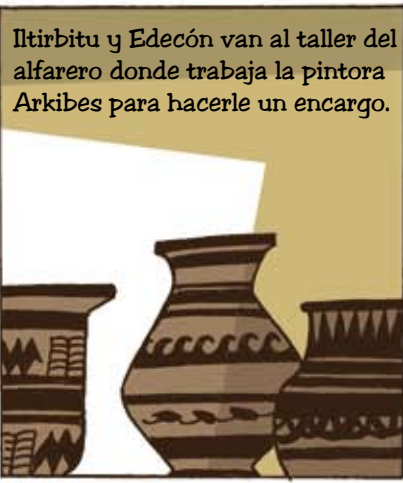
La ciudad ibérica de Edeta dominaba un amplio territorio en el que vivían campesinos, artesanos, comerciantes y, especialmente, damas y caballeros.

Primavera del 190 a.C.

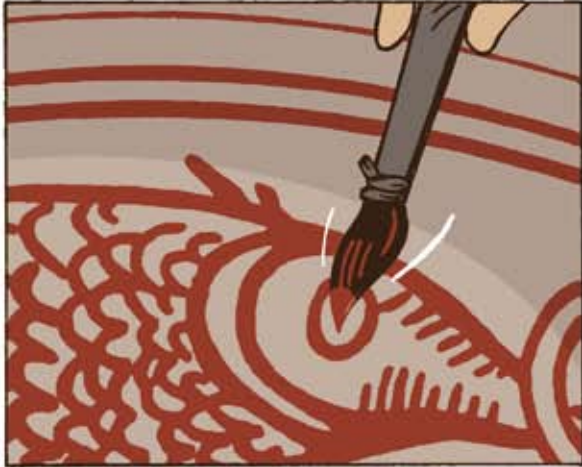
Serra Calderona



Los días señalados celebraban ceremonias y festividades con procesiones, banquetes, danzas y desfiles de guerreros. Para dejar constancia de estas actividades, las familias dirigentes encargaban a los artesanos recipientes pintados con escenas que actuaban como símbolo de su poder.



Iltirbitu y Edecón van al taller del alfarero donde trabaja la pintora Arkibes para hacerle un encargo.



La pintora Arkibes es una de las más reconocidas de la Edetania.



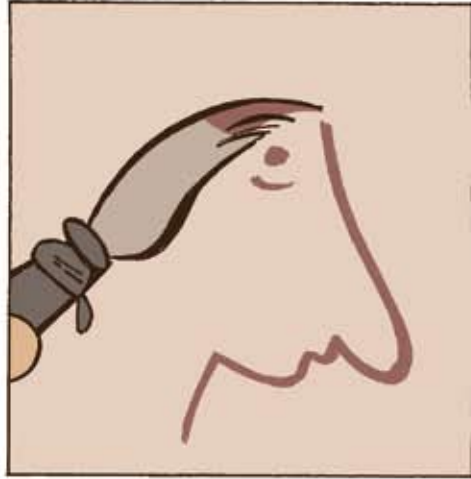
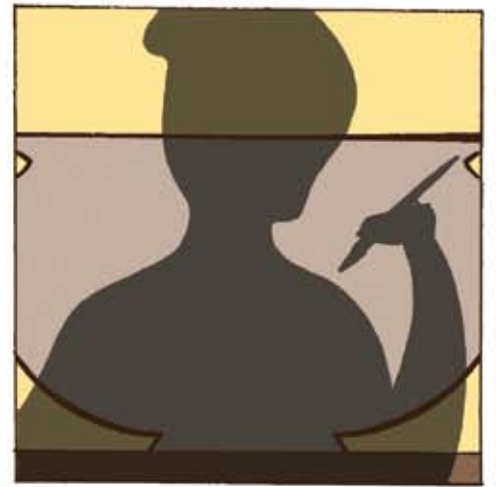


En el torno, las manos expertas del alfarero dan forma a los recipientes.





Mientras tanto, Arkibes
pinta la escena que Ede-
cón le ha encargado.



El alfarero tiene
que estar muy
atento a la tempe-
ratura del horno,
un mal cálculo po-
dría echar a perder
todo el trabajo.



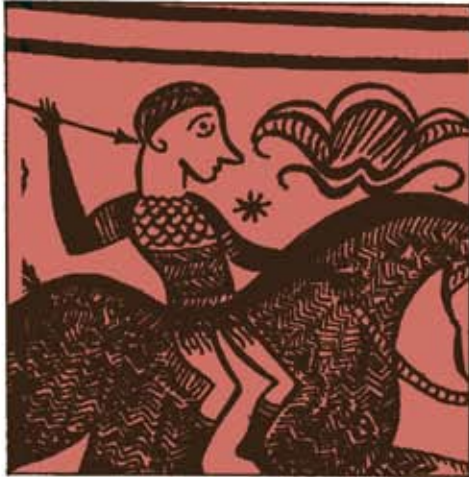


**Verano
del 190 a.C.**

Hoy es el día más largo del año. Ede-cón y las familias más importantes de Edeta celebra-rán esta festividad con un ritual en el recinto sagrado de la ciudad.







El nuevo vaso encargado por Ede-cón es el protagonista. La escena pintada muestra las habilidades de los guerreros con las armas y el dominio de los caballos. Las familias más destacadas de la ciudad, reunidas en el banquete ceremonial, beben para elogiar la calidad artística de la pieza y agradecer a las divinidades la prosperidad de la ciudad.





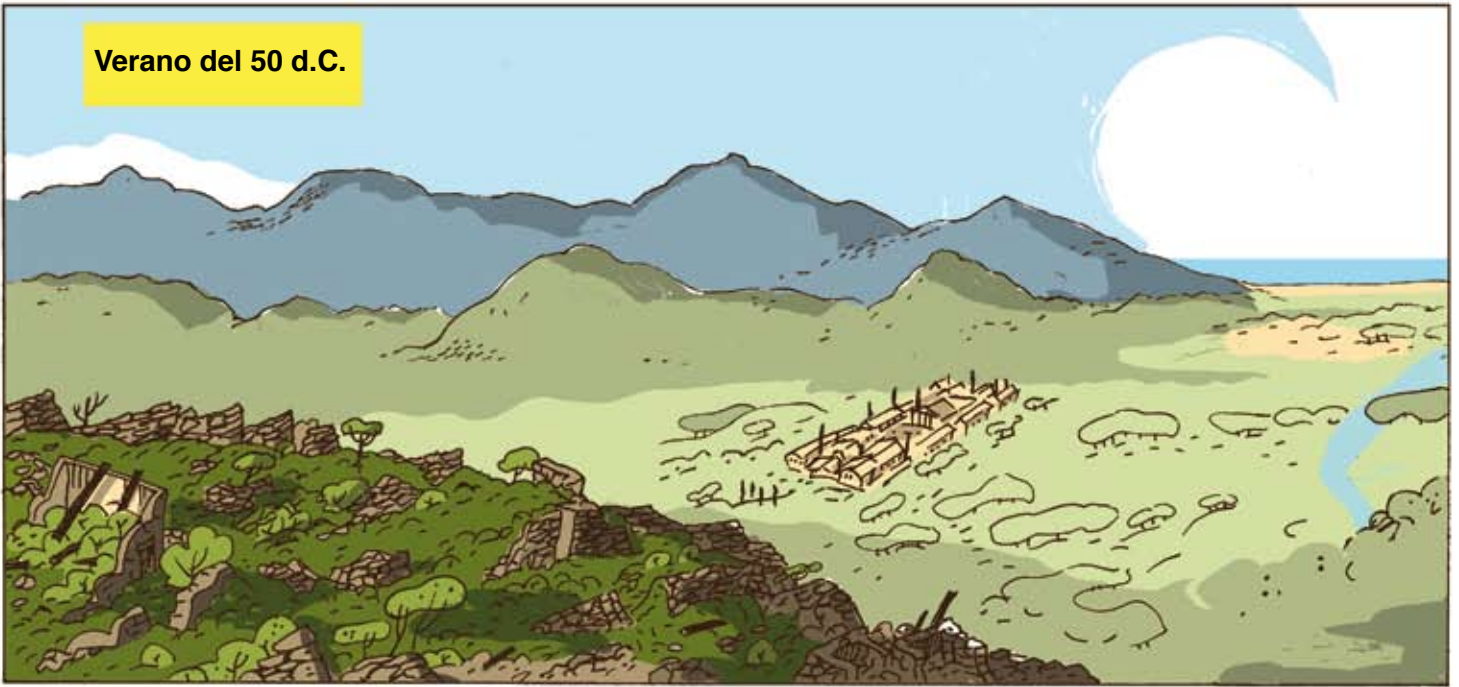




Al finalizar la ceremonia, todos los recipientes utilizados se ofrecen a los dioses lanzándolos al pozo sagrado, que es la puerta de entrada al mundo de los espíritus de la tierra.



Verano del 50 d.C.



Ninguna señal de los dioses advirtió a Edecón del destino que correría su ciudad, ni jamás hubiera imaginado que la memoria de su linaje pudiera acabar en el olvido.



¡Pero esperad, que la historia no acaba aquí!

Verano de 1934

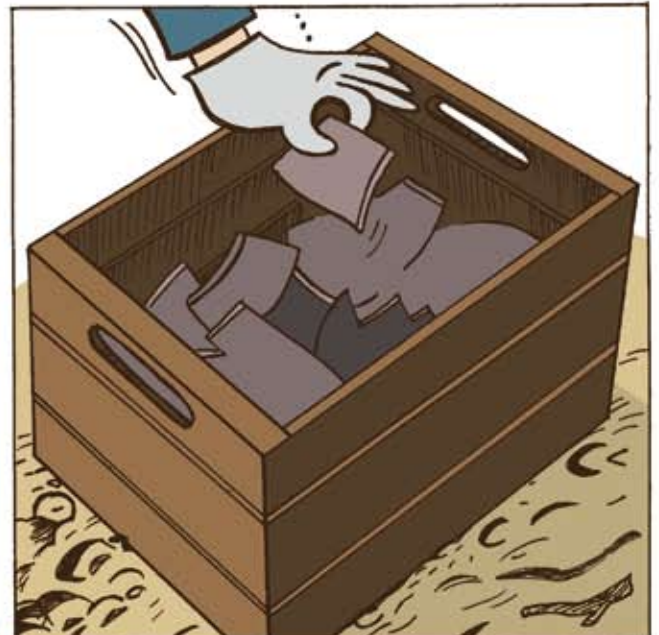
Durante el verano de 1934, los arqueólogos del Museo de Prehistoria encontraron, dentro de un pozo, una gran cantidad de fragmentos de cerámica decorada con figuras.



¿Te imaginas de qué recipientes eran?

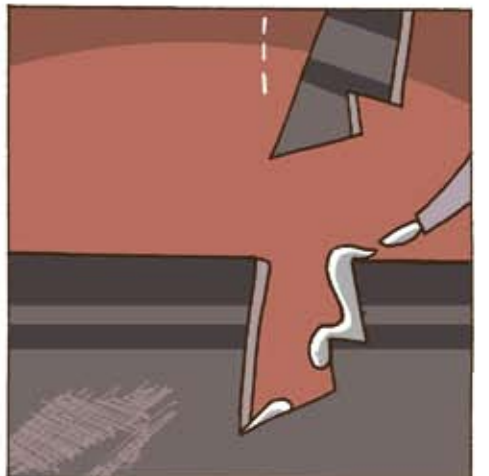


¡Mire, mire!





En el Museo de Prehistoria, los restauradores unieron los fragmentos y al final consiguieron reconstruir los vasos de Edecón y de Itirbitu.





Σ Δ X

Υ Ι ϕ : Ν

Λ Ρ
Ι ρ ς

* Ν ρ Υ

¡De nuevo estamos juntos!



HM Ψ

ΛΡΞΖΛ
ΙΞΣΕΔΝ..

ΕΔΝ





Los vasos decorados del Tossal de Sant Miquel forman parte de una de las colecciones más destacadas de la arqueología valenciana. El estudio de sus imágenes nos aporta información muy valiosa sobre la sociedad ibera. Podéis consultarla en las numerosas publicaciones que encontraréis en la web del museo: www.museoprehistoriavalencia.es







Finalmente, gracias a la investigación de los restos arqueológicos, los habitantes de la antigua Edeta no acabaron en el olvido.



UN VASO LLENO DE HISTORIAS

LAS ACTIVIDADES DE LAS ÉLITES IBÉRICAS

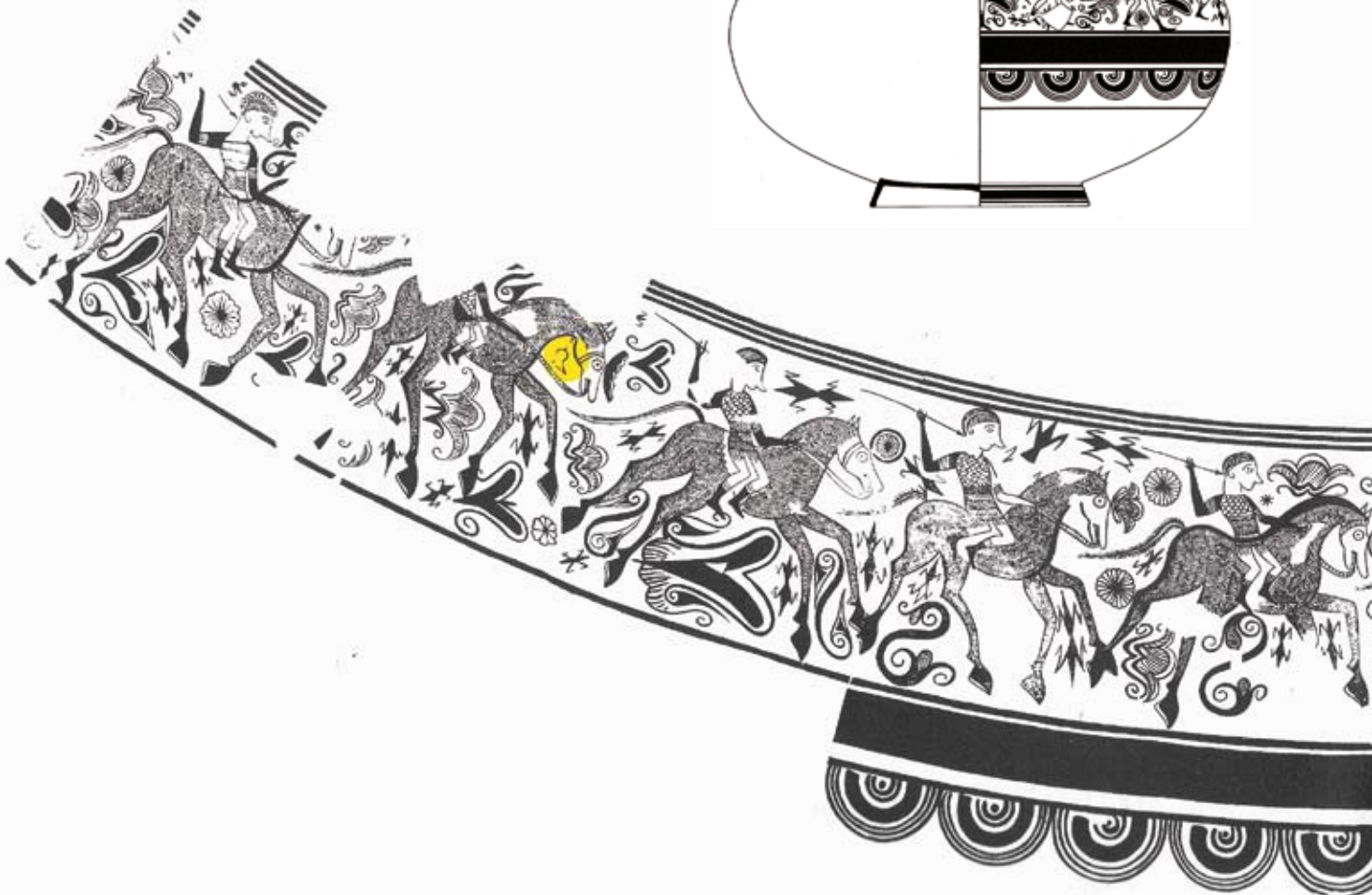
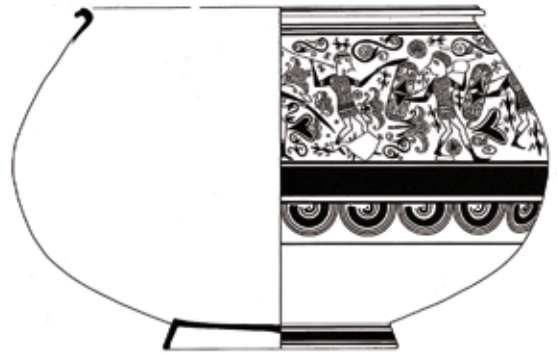
Te proponemos un juego que, a partir del *Vaso de los Guerreros*, pondrá a prueba tu observación.

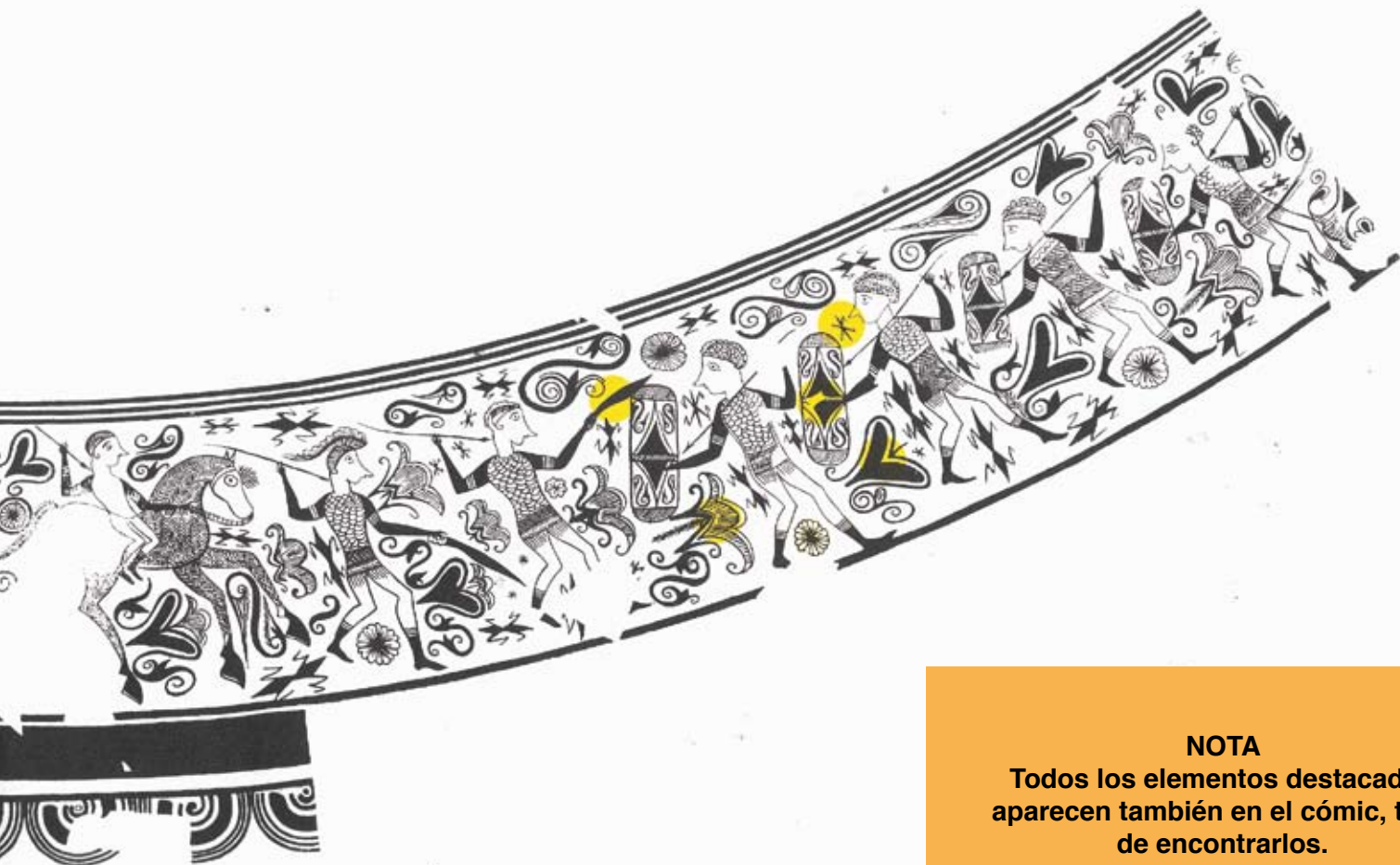
Tienes seis opciones que te guiarán en tu recorrido por las salas del museo dedicadas a la Cultura Ibérica.

Si sabes seguir las pistas que te dan los objetos arqueológicos, descubrirás a qué se dedicaban las personas que tenían poder en aquella época.

¿Cómo jugar?

1. Busca el *Vaso de los guerreros* (2ª planta, Sala VI).
2. Obsérvalo atentamente.
3. En este dibujo está representada toda la escena. Fíjate en los elementos destacados.
4. Si quieres saber qué son, búscalos en las páginas siguientes.
5. Siguiendo las pistas de cada página, encontrarás otros objetos arqueológicos que nos informan sobre las actividades de las élites ibéricas





NOTA
Todos los elementos destacados
aparecen también en el cómic, trata
de encontrarlos.



CAMPANITA

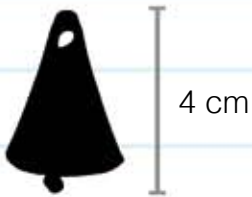
Las campanitas son elementos musicales que, además de decorar, tenían un carácter protector.

Como se ve en el *Vaso de los Guerreros*, se colgaban en el cuello de los caballos tal vez para marcar el ritmo de su paso.

En ocasiones, también aparecen en ajuares de tumbas infantiles, como las del Castellet de Bernabé (Llíria), de la Sala V.



1. Busca este objeto en la Sala III del Museo y, cuando lo encuentres, completa la información.



Yacimiento:.....

Material:.....

Objeto:.....

Cronología: s. IV a.C.

2. Observa estos objetos que también están en la vitrina y une con una línea cuáles llevarían los caballos y cuáles los guerreros. Si necesitas más información, lee el texto “Las élites guerreras: los caballeros”.



CABALLO



GUERRERO



LAS ÉLITES GUERRERAS: LOS CABALLEROS

Los caballos en el mundo ibérico eran animales de prestigio y, por tanto, propiedad exclusiva de las clases más acaudaladas.

Eran posesiones valiosas que solían adornarse con campanitas y otros elementos en la cabeza, que serían los símbolos distintivos de sus propietarios. Los jinetes dirigían el movimiento de los caballos con las bridas y las espuelas, piezas metálicas apuntadas que portaban en sus botas.



BRIDAS



FLORES

Las flores se relacionarían con el ciclo de la vida y el renacimiento después de la muerte.

En el *Vaso de los Guerreros* aparecen como elementos decorativos para rellenar los espacios vacíos, mientras que en la urna funeraria de la Sala V acompañan a un valeroso guerrero.



1. Busca este recipiente en la Sala V del Museo y, cuando lo encuentres, completa la información.



Yacimiento:.....

Material:.....

Objeto:.....

Cronología:.....

2. Dibuja el elemento que falta en la imagen.



3. ¿Qué crees que es?

Corona

Flor

4. ¿Con qué ser lucha el guerrero?

Unicornio

Minotauro

Esfinge

Sirena

SERES DE OTRO MUNDO: LAS GESTAS HEROICAS

Las élites iberas reafirman su poder a través de mitos e historias heroicas. Hacia el siglo II a.C. toman forma en las cerámicas pintadas donde los personajes se representan rodeados de seres fantásticos o enfrentándose a ellos. Las escenas de lucha entre el héroe y el monstruo, como en el caso de la esfinge, asociada al mundo funerario, simbolizarían el triunfo de la vida sobre la muerte.



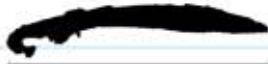
FALCATA

Es una espada de hierro de hoja curva, con filo solo en un lado y extremo punzante. La forma de la empuñadura suele representar la cabeza de animales simbólicos como caballos y aves.

Algunas falcatas, probablemente de personajes destacados, estaban decoradas con incrustaciones de plata, como la hallada en la zona de Sagunt y que podrás ver en la Sala VII.



1. Busca este objeto en la Sala V del Museo y, cuando lo encuentres, completa la información.



56,3 cm

Yacimiento:.....

Material:.....

Objeto:.....

Cronología:.....

2. En la vitrina hay dos tipos de espadas, ¿en qué se diferencian?

Una es de hierro y la otra no

Una tiene la hoja recta y la otra no

Una tiene el dibujo de un lobo y la otra no

EN BUSCA DEL PODER Y LA GLORIA: LA LUCHA

LA PANOPLIA O ARMAMENTO

DEFENSA:

Casco
Pectoral
Cinturón
Escudo
Greas

ATAQUE:

Lanza
Falcata
Puñal



Los guerreros eran un grupo relevante en la sociedad ibérica, pero no formaban ejércitos organizados. El combate, que normalmente era cuerpo a cuerpo, tenía como finalidad conseguir honor y fama, así como la obtención de botines de guerra.

Los textos antiguos hablan de iberos enrolados como mercenarios en los ejércitos griegos, cartagineses y romanos, posiblemente por su habilidad en la lucha.



ZAPATERO

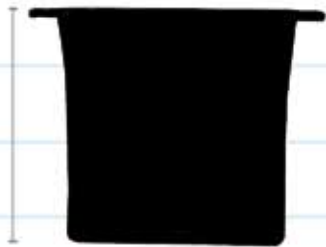
Estas líneas cruzadas son decoraciones con un significado incierto, que en algunos casos se han interpretado como símbolos del poder.

Suelen aparecer en las decoraciones cerámicas asociadas a las élites, como en el *Vaso de los Guerreros*, o como elemento distintivo de algunos personajes, como en el *Kalathos de la danza de la Sala VI*.



1. Busca este recipiente en la Sala VI del Museo y, cuando lo encuentres, completa la información.

14 cm



Yacimiento:.....

Material:.....

Objeto:.....

Cronología:.....

2. En el recipiente se ha pintado un desfile, ¿ves el signo del zapatero? ¿Quién lo lleva?

Mujer

Hombre

3. ¿Qué posición ocupa el personaje en el desfile?

4. ¿Qué hacen los dos personajes que encabezan el desfile?

SEGUIR EL RITMO: LA MÚSICA

En época ibérica se utilizaron diferentes tipos de instrumentos de viento, cuerda y percusión para acompañar celebraciones colectivas como festividades religiosas, funerales, matrimonios, luchas y victorias guerreras.

En estos acontecimientos, la música daba solemnidad, marcaba el ritmo, infundía ánimo a los guerreros y, sobre todo en el caso de los instrumentos de percusión, adquiría carácter mágico y protector.

VIENTO

Flauta doble



Tuba



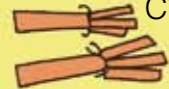
CUERDA

Lira



PERCUSIÓN

Címbalos y crótalos



Campana





ESCUDO

El escudo es un arma defensiva que protege a los guerreros de los ataques de los enemigos.

En el *Vaso de los Guerreros*, los infantes portan lanzas, falcatas y un gran escudo oval. En representaciones más antiguas el escudo es redondo, como en el *Guerrero de Moixent* que podrás ver en la Sala III.



1. Busca este objeto en la Sala VI del Museo y, cuando lo encuentres, completa la información



44,5 cm

Yacimiento:.....

Material:.....

Objeto:.....

Cronología: s.III a.C.

2. ¿Imaginas dónde estaría esta pieza en el dibujo del *Vaso de los Guerreros*?

3. En las excavaciones arqueológicas no se encuentra la parte frontal del escudo, ¿por qué?

- Porque era de cartón
- Porque era de madera y cuero
- Porque era invisible



UNA MUESTRA DE PODER: LOS DESFILES DE GUERREROS

Los desfiles militares y cabalgatas festivas serían acontecimientos habituales entre las élites guerreras de época ibérica. Servirían para manifestar su poder y celebrar victorias y rituales. En ellas, los infantes exhibían el dominio de las armas y los jinetes mostraban su habilidad en la monta de los caballos.

Lo más probable es que fueran acompañados de música para marcar el ritmo y dar solemnidad a la marcha.

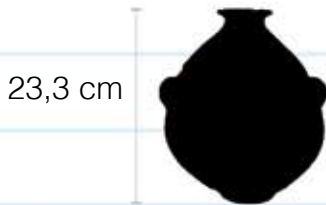


HOJA DE HIEDRA

Las hojas de hiedra aparecen en muchas decoraciones cerámicas. Por la vivacidad de esta planta se han interpretado como símbolos de la inmortalidad. En el *Vaso de los Guerreros* es un elemento decorativo que rellena los espacios vacíos entre figuras. En otras cerámicas forma parte de cenefas vegetales, como en la urna dentada de la Sala VII.



1. Busca este recipiente en la Sala VII del Museo y, cuando lo encuentres, completa la información.



Yacimiento:.....

Material:.....

Objeto:.....

Cronología: s.III a.C.

2. ¿Ves la hoja de hiedra? Está formando parte de una cenefa que representa...
el crecimiento de una flor
una hilera de hormigas

3. Este recipiente con tapadera se denomina “urna dentada”, ¿por qué crees que se llama así?

4. Fíjate en los signos de la tapadera, ¿qué son?

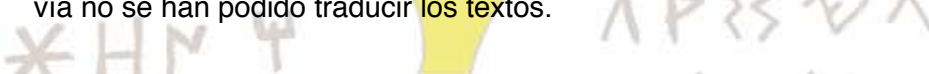


LA FORMA DE LOS SONIDOS PERDIDOS: LA ESCRITURA IBÉRICA

La escritura es uno de los elementos distintivos de época ibérica, que solo conocería una minoría dirigente. Los textos se escribían, principalmente, sobre láminas de plomo, pero también sobre recipientes de cerámica y objetos de hueso, piedra y metal. Se cree que su contenido estaría relacionado con los intercambios comerciales, el mundo funerario y religioso o la narración de historias y mitos.

El origen de la escritura ibérica se remonta al siglo VI a.C. y perdurará hasta la romanización, momento en que progresivamente será sustituida por el latín.

Si bien en la actualidad se han identificado algunos nombres propios, topónimos, verbos y numerales, todavía no se han podido traducir los textos.



Un vaso lleno de historias

MUSEO DE PREHISTORIA DE VALENCIA

Directora

Helena Bonet Rosado

Jefe de la Unidad de Difusión, Didáctica y Exposiciones

Santiago Grau Gadea

Proyecto didáctico

Eva Ripollés Adelantado

Laura Fortea Cervera

Neus Lloret Lloret

Ilustraciones y diseño gráfico

Gerard Miquel Roselló

Revisión contenidos

Helena Bonet Rosado

Jaime Vives-Ferrándiz Sánchez

Imágenes

Archivo SIP

Traducción y corrección al valenciano

Unidad de Normalización Lingüística

Diputación de Valencia

Agradecimientos

Eva Ferraz García

Joaquín Abarca Pérez

Impresión

La gráfica comunicación S.L.

Edición

Museo de Prehistoria de Valencia

Unidad de Difusión, Didáctica y Exposiciones

© Del texto: las autoras

© De las ilustraciones e imágenes: los autores

© De la edición: Diputación de Valencia - Museo de Prehistoria de Valencia, 2017

Depósito Legal:

IBSN:

Este material didáctico ha sido publicado dentro del proyecto expositivo *El enigma del Vaso. Obra maestra del arte ibérico*, que se inauguró en el mes de noviembre de 2017, y que ha formado parte de la serie de exposiciones *Tresors del Museu de Prehistòria*.



DIPUTACIÓ DE
VALÈNCIA
Àrea de Cultura

